

# le PLESSIS



www.leplessistrevise.fr

mag'



Les samedis  
aux jardins !

N° 105 - Juin 2019



PARC BURLADINGEN : *présentation des aménagements* ▶ P.20-21





**L'équipe Super U à votre service au Quotidien !**

**SUPER U**  
Le Plessis-Tréville

Retrouvez dans votre magasin :

- ◆ Une Boucherie/Charcuterie/Fromagerie Traditionnelle
- ◆ Des Spécialités Fabriquées sur Place
- ◆ Des Fournisseurs Locaux et de Petits Producteurs
- ◆ Des Fruits et Légumes de très belle qualité
- ◆ Un service Traiteur pour vos réceptions
- ◆ Un espace Bio avec un large assortiment
- ◆ Une cave à Vin de qualité
- ◆ Un service de livraison à domicile et un Drive

8 Avenue Ardouin  
94420 LE PLESSIS-TRÉVILLE  
Tel : 01.45.76.66.61  
superu.leplessisetreville@systeme-su.fr

**Les Horaires**

Du Lundi au Samedi  
de 8h30 à 20h30  
Le Dimanche de 9h à 13h



**courses U .com**  
www.coursesu.com/leplessisetreville



# ART VISION

Philippe Orfao Votre Opticien



42 av. Ardouin - 94420 Le Plessis-Tréville

**01 45 93 09 77**

Mardi au samedi 9h30 - 12h30  
et 14h30 - 19h30 (samedi 19h)

**EXCLUSIVITÉ**  
Corner Nikon  
Verres Haut de Gamme  
Espace SURDITÉ

Partenaire mutuelles  
et assurances santé  
Facilités de paiement  
Garantie monture 2 ans



# VÊTU

— 1969 —



Meubles – Salons – Literies  
Atelier Rideaux – Tapisserie

jusqu'à

**1500€**

**de reprise\***

sur vos anciens meubles, canapés...

\*Pour tout nouvel achat - Offre et conditions en magasin

www/meubles-velu.fr @meublesvelu  
1 av. André Rouy - angle 2 rue des Mousquetaires  
94420 LE PLESSIS TRÉVILLE

**01 45 76 31 82**  
Ouvert du mardi au samedi  
de 10h à 12h30 et de 14h à 19h

# Sommaire

ÉDITO p.5

## ACTUALITÉ

Agenda p.4

Elections et affichage libre p.6

Cadre de vie p.7

Arrêt sur images p.8-11

Services Municipaux p.12

Commerces p.16

## LOISIRS

Coupe du monde féminine foot. p.10

Plesstival et 10 KM p.22-23

Théâtre ARAP p.25

Fête de la Musique p.27-29

Plessis Auto Rétro p.30

Chronique du Passé p.31

Spectacles et exposition p.32-33

Médiathèque et Cinéma p.34-35

Page jeux p.38

TRIBUNE LIBRE p. 37

## INFOS PRATIQUES

Pharmacies de garde p. 42



**LES SAMEDIS AUX JARDINS**  p. 14-15

Saison 2



**JUMELAGE**  p. 18-19

Déplacements en Pologne et au Portugal



**CÉRÉMONIE DE L'APPEL  
DU 18 JUIN 1940**

Mardi 18 juin à 11h00  
Place de Verdun

**PARC DE BURLADINGEN**  p. 20-21

Définitivement dédié aux familles !





# Les SAMEDIS aux jardins

**LES DÉLICES  
DU POTAGER**  
Plantes aromatiques,  
salades et tomates

**Samedi  
15 juin  
10h à 16h**

**ENTRÉE LIBRE /  
ANIMATIONS GRATUITES !**

AVEC LES JARDINIERS  
DE LA VILLE AUX SERRES  
AV ALPHONSINE

Possibilité  
de  
pique-niquer  
sur place

**Portes  
Ouvertes**

# MAISON DE LA FAMILLE

**Venez nombreux !**

**Samedi 15 juin  
10h < 17h**  
12, avenue de l'Eden

**INITIATION  
JONGLAGE**  
Echassiers, Gags  
Acrobates !

**ENTRÉE  
LIBRE**

**CLARA ET C<sup>ie</sup>  
et son Tacot folies**

29 JUIN 2019 | 11H  
01H

# PLESSIVAL

CONCERTS  
BAR / FOOD TRUCK  
BABY FOOT  
SLACK LINE / JEUX EN BOIS  
INITIATION AUX ARTS DU CIRQUE

ZODIAK  
SOUND  
SYSTEM

Parc de Burladingen, Avenue Ardouin  
94420 Le Plessis-Trévisé

# BROCANTE

*Plesséenne*

**DIM · 15  
SEPT**

**Qu'attendez-vous  
POUR FAIRE LE VIDE ?**

De 8h à 18h // LE PLESSIS-TRÉVISE  
INSCRIPTION [WWW.LEPLESSISTRÉVISE.FR](http://WWW.LEPLESSISTRÉVISE.FR)  
RENSEIGNEMENTS 06 89 92 99 38

En événement organisé par l'Amicale de Personnel de la ville  
et ses bénévoles avec le soutien de la Municipalité



## Les fêtes de juin se profilent

**D**IMANCHE 26 mai, plus de la moitié des Plessiens inscrits sur la liste électorale s'est rendue aux urnes pour les élections européennes, soit bien plus qu'en 2014 !

Nous pouvons constater la même dynamique à l'échelle nationale, mais surtout à l'échelle de l'Union européenne. En effet, si nous prenons en compte les 28 Etats membres, il s'agit du plus haut taux de participation depuis 20 ans !

Je me félicite de ce regain d'intérêt, et notamment celui de nos jeunes, pour des élections aussi cruciales pour la poursuite de la construction européenne. Partout en Europe, les forces démocratiques et écologiques ont progressé : au Portugal, en Espagne, en Belgique, aux Pays-Bas, en Europe du Nord, dans les pays Baltes...

Ces élections ont permis de montrer que l'attachement aux valeurs européennes est toujours vivace chez un grand nombre d'Européens et qu'elles méritent que nous nous mobilisions pour les défendre !

C'est dans cet esprit que nous avons souhaité célébrer cette année l'Europe le même jour que la commémoration de la Victoire de 1945. En effet, si nous ne devons pas oublier le sacrifice de nos aînés pour notre Liberté, nous devons aussi reconnaître que c'est en grande partie grâce à l'Union européenne que notre continent vit en paix depuis presque 75 ans.

Par ailleurs, toujours dans une perspective européenne, j'aurai le grand plaisir de me rendre ce mois-ci à Ourém, notre ville jumelée portugaise, qui organisera ses traditionnelles festivités mais aussi qui accueillera



une exposition consacrée à Georges Labarrière, l'un de nos professeurs de l'atelier Marie-Laurencin. C'est plus d'une trentaine de toiles qui ont été spécialement expédiées au Portugal et qui devraient ravir tous les amateurs d'art locaux. Cette exposition s'inscrit pleinement dans la volonté de l'équipe municipale d'intensifier les échanges culturels, artistiques et sportifs avec nos villes jumelées, en particulier à destination de notre jeunesse !

Comme chaque année, le mois de juin au Plessis est singulièrement riche en événements festifs. Samedis aux jardins, 10 km du Plessis, pièces de théâtre de la troupe plesséenne « La Compagnie Manosane », fête du Tennis et du Squash, journée portes ouvertes de la maison de la Famille, spectacles de danse de l'Amicale Laique, Plesstival, exposition des Ateliers de l'ARAP, sans oublier l'ensemble des kermesses et spectacles de fin d'année dans les écoles, qu'elles soient sportives, ludiques, culturelles ou festives, les manifestations qui vous sont proposées attireront cette année encore, j'en suis certain, le plus grand nombre d'entre vous.

Je vous donne enfin rendez-vous le samedi 22 juin, pour célébrer tous ensemble et dans la joie la Fête de la Musique, journée que nous concluons par un sublime feu d'artifices.

Bien fidèlement,

Votre Maire,

Conseiller Régional d'Île-de-France



### BULLETIN D'INFORMATIONS MUNICIPALES

\* Directeur de la publication (sauf rubrique « Tribune libre ») : Didier DOUSSET \* Directeur de la Communication : Pascal OGÉ \* Opérateurs PAO : Régis BOCCIARELLI - Christelle AUCLAIR \* Webmaster: Arnaud FERRIER \* PHOTO Crédit photos : Service Communication - D.R \* Rédaction-Edition-Abonnement-Publicité : Service Communication - Régie publicitaire Service Communication 36, avenue Ardouin - 94420 Le Plessis-Tréville. Tél. : 01 49 62 25 25 - Fax : 01 49 62 25 00 \* Contact : www.leplessistréville.fr/contact \* Impression: Imprimerie Moderne de Chennevières 94370 Sucy-en-Brie Tél. : 01 45 90 72 72 \* Tirage : 10 000 exemplaires - Imprimé sur papier aux normes FSC-PEFC avec des encres végétales - Dépôt légal à la date de parution



## Résultats des élections européennes au Plessis-Trévisé

	B1	B2	B3	B4	B5	B6	B7	B8	B9	B10	B11	Total	% ex
Nombre d'électeurs inscrits	993	893	1206	1002	1075	884	1222	865	1115	1158	1146	11559	
Nombre de votants :	528	397	585	502	495	466	625	495	542	544	646	5825	
Nombre de bulletins et enveloppes nuls	4	6	6	6	6	8	4	8	3	6	6	63	
Nombre de bulletins blancs	13	11	11	12	9	9	11	1	9	10	4	100	
Nombre de suffrages exprimés	511	380	568	484	480	449	610	486	530	528	636	5662	

	Nb V.	Nb V.	Nb V.	Nb V.	Nb V.	Nb V.	Nb V.	Nb V.	Nb V.	Nb V.	Nb V.	Nb V.	Nb V.	% ex
Liste La France Insoumise (FI) Mme AUBRY Manon	34	31	43	27	28	23	46	12	27	30	21	322	5,69%	
Liste La Ligne Claire M. CAMUS Renaud	0	0	0	0	3	0	0	0	0	0	0	3	0,05%	
Liste Parti Pirate Mme MARIE Florie	0	0	0	0	0	0	0	0	1	0	1	2	0,04%	
Liste Renaissance (LREM-MoDem) Mme LOISEAU Nathalie	141	102	147	117	133	144	173	157	135	173	218	1640	28,97%	
Liste Ensemble Patriotes et Gilets Jaunes M. PHILIPPOT Florian	4	1	2	0	1	1	2	2	2	1	2	18	0,32%	
Liste Pace- Parti des Citoyens Européens M. ALEXANDRE Audric	0	0	1	3	0	0	0	0	0	0	1	5	0,09%	
Liste Urgence Ecologie M. BOURG Dominique	9	11	19	11	23	7	13	16	21	17	12	159	2,81%	
Liste de la Reconquête M. VAUCLIN Vincent	1	0	0	0	0	0	3	0	0	0	0	4	0,07%	
Liste Les Européens (UDI) M. LAGARDE Jean-Christophe	22	11	17	19	17	15	23	22	13	25	17	201	3,55%	
Liste Envie d'Europe Ecologique et Sociale (PS) M. GLUCKSMANN Raphaël	24	31	24	23	24	16	39	23	43	17	40	304	5,37%	
Liste Parti Fédéraliste Européen-pour une Europe qui protège ses Citoyens M. GERNIGON Yves	1	0	0	2	1	0	0	0	2	1	0	7	0,12%	
Liste Le Courage de défendre les Français DUPONT-AIGNAN Nicolas	31	12	19	23	29	22	26	15	20	7	32	236	4,17%	
Liste Décroissance 2019 Mme DELFEL Thérèse	0	0	0	0	1	0	0	0	0	0	0	1	0,02%	
Liste Lutte ouvrière Mme ARTHAUD Nathalie	2	0	2	4	3	1	3	2	5	0	1	23	0,41%	
Liste PCF M. BROSSAT Ian	7	5	17	14	6	7	12	8	15	13	14	118	2,08%	
Liste Ensemble pour le Frexit M. ASSELINEAU François	4	9	8	1	7	8	7	6	6	7	7	70	1,24%	
Liste Citoyenne du Printemps Européen M. HAMON Benoît	16	6	19	15	21	14	17	8	13	19	21	169	2,98%	
Liste Prenez le Pouvoir (RN) M. BARDELLA Jordan	94	73	113	96	77	96	101	84	91	63	94	982	17,34%	
Liste Espéranto M. DIEUMEGARD Pierre	0	1	0	1	1	0	2	0	0	0	0	5	0,09%	
Liste Alliance Jaune, la Révolte par le Vote M. LALANNE Francis	2	1	2	3	3	2	4	0	2	0	0	19	0,34%	
Liste Union de la Droite et du Centre (LR) M. BELLAMY François-Xavier	53	24	44	38	24	43	35	52	43	41	58	455	8,04%	
Liste Europe Ecologie (EELV) M. JADOT Yannick	53	51	71	60	57	38	82	59	74	91	79	715	12,63%	
Liste Parti Animaliste Mme THOUY Hélène	11	11	18	23	20	11	21	18	11	21	18	183	3,23%	
Liste Les Oubliés de l'Europe M. BIDOÛ Olivier	1	0	2	4	1	1	1	1	6	1	0	18	0,32%	
Liste Union Démocratique pour la Liberté M. PERSON Christian Luc	0	0	0	0	0	0	0	1	0	1	0	2	0,04%	
Liste Une Europe au Service des Peuples M. AZERGUI Nagib	1	0	0	0	0	0	0	0	0	0	0	1	0,02%	
<b>TOTAUX</b>	<b>511</b>	<b>380</b>	<b>568</b>	<b>484</b>	<b>480</b>	<b>449</b>	<b>610</b>	<b>486</b>	<b>530</b>	<b>528</b>	<b>636</b>	<b>5662</b>	<b>100,00%</b>	



## 5 nouveaux panneaux pour tous L'AFFICHAGE LIBRE REND L'AFFICHAGE SAUVAGE ILLÉGAL

Selon Wikipédia, « l'affichage libre est un mode d'expression par affiche dans un lieu public sur un support prévu à cet effet. Très utilisé en France, il est le reflet de la liberté d'expression. Son nom officiel est « Affichage d'opinion et à la publicité relative aux activités des associations sans but lucratif ».

Disséminés en plusieurs lieux de la ville, ces panneaux permettront l'expression libre, qu'elle soit politique, artistique, culturelle ou événementielle. Conformément à la loi qui impose la mise à disposition d'une surface minimum d'expression libre selon le nombre d'habitants, l'installation de ces panneaux rend de facto l'affichage sauvage illégal.

Retrouvez-les : face au 21 avenue Albert Camus, avenue Maurice Berteaux (face à l'espace Dieuveult), face au 10 avenue Joseph Cugnot, au 2 avenue du Val Roger et face au 33 avenue Chéret (le long du cimetière).



## Maison de la Famille Michel vous familiarise avec l'informatique

Un nouveau bénévole vient d'arriver à l'Espace Germaine Poinso-Chapuis. Il s'agit d'un « ancien » informaticien, ou plutôt d'un jeune retraité acceptant de donner de son temps pour vous faire découvrir l'informatique.

Michel, c'est son prénom, a mis en place des cours d'informatique pour tous les Plesséens, débutants ou utilisateurs non encore aguerris.

Ses cours, qui ont lieu le mardi de 9h à 11h ou de 14h à 16h, à la Maison de la Famille - 12 avenue de l'Eden, sont structurés en sessions de 10 séances et ont un coût total de... 12 €, soit 1,20 euros par séance !

Voici la liste des thèmes abordés : **APPRIVOISER L'ORDINATEUR**

- Ouvrir et éteindre un ordinateur
- Nettoyer et entretenir son matériel informatique
- Dompter la souris

• Apprendre à écrire au clavier

• S'initier à l'environnement Windows 10

**NAVIGATION SUR INTERNET ET SÉCURITÉ INFORMATIQUE**

• Naviguer et rechercher sur Internet

• Les courriers électroniques : de la création de sa messagerie à l'envoi et la réception d'e-mails



- La sécurité informatique
- L'initiation aux «réseaux sociaux» (Facebook, Instagram, Twitter...)

Enfin, selon le niveau des groupes constitués, une initiation au traitement de texte (mise en page et rédaction de courrier et autres types de textes) pourra compléter ce programme.

Merci à Michel d'avoir accepté l'aventure et bienvenue à lui !

**Renseignements et inscriptions sur place ou au 01.49.62.25.26**



## Un Temps Pour Vivre Thé ou café ?

**Ce samedi 4 mai, les Aînés étaient invités au traditionnel thé dansant de printemps, organisé par la Municipalité et l'Association Un Temps Pour Vivre.**

250 personnes ont donc partagé leur temps entre les discussions amicales devant crêpes et gâteaux arrosés de café, thé, jus de fruit ou cidre, et un dance floor très animé. Tout au long de l'après-midi, le groupe «Les Saxes» et son excellente chanteuse ont entraîné danseurs et danseuses, enlacés ou non selon le rythme musical proposé.

Avant cela, Danièle Viellerobe, la Présidente d'Un Temps Pour Vivre et Didier Dousset, notre Maire, se sont adressés aux invités pour leur redire l'immense plaisir qu'ils avaient à passer ces moments conviviaux

et chaleureux avec eux ! Dans son discours, la Présidente Viellerobe a également rappelé le principe de « bénévolence » appliqué par l'ensemble des membres du conseil d'administration de l'association. Il s'agit pour eux d'une disposition à tolérer, à vouloir le bien d'autrui avec la volonté de le rendre heureux. Cela se traduit par une générosité humble, qui ne se donne pas en spectacle, bref d'une générosité sans calcul. En regrettant que trop souvent, l'action humaine peinait à trouver son sens et en constatant que la liberté était en crise et que le désordre s'installait dans notre société, elle s'est félicitée de constater que la sérénité régnait dans son association et en a profité pour rappeler à tous l'ensemble

## RÉSIDENCE PERSONNES ÂGÉES Logements disponibles !

La résidence autonomie Prince de Conti est un établissement d'hébergement dédié aux personnes âgées de 60 ans et plus. Plusieurs logements sont libres : 5 studios (33 m<sup>2</sup>). Des prestations facultatives vous sont assurées tels que les repas, l'animation, la téléassistance...

L'équipe se tient à votre disposition pour une visite.

Contact : Directrice  
Patricia OUDELET 01 45 93 08 80 -  
[www.leplessisrevise.fr/contact](http://www.leplessisrevise.fr/contact)

des nombreuses activités proposées par Un Temps Pour Vivre. Enfin, elle a tenu à remercier la Municipalité, mais aussi tous les bénévoles en rappelant que sans eux rien ne serait possible puisque toutes ces activités ne fonctionnent, pour le plus grand bonheur des adhérents, que par l'attention portée par des bénévoles disponibles, à l'écoute, attentifs à chacune et chacun.

La fête a ensuite duré jusqu'au bout de... l'après-midi !



# Cérémonies du Souvenir Victimes de la Déportation et victimes de Guerres... Le Plessis n'oubliera jamais !



**Au Plessis-Tréville, à travers l'hommage aux Hommes rendu par Didier Dousset et la Municipalité les 28 avril et 8 mai derniers, c'est aussi la mémoire de l'horreur et de la barbarie qui doit être entretenue pour éviter que de tels actes ne se reproduisent.** Parce que les témoins de cette période noire du XX<sup>ème</sup> siècle sont de moins en moins nombreux, et parce qu'il n'y en aura bientôt plus, ce «Devoir de mémoire» devient un véritable «Travail de mémoire». En effet, se souvenir des victimes de la Déportation, rendre hommage aux milliers d'hommes et de

femmes qui ont résisté, qui ont combattu, allant parfois jusqu'au sacrifice ultime pour l'honneur de notre Patrie et la victoire de notre Liberté, demeurent des actes volontaires qui permettent aux générations de ne jamais oublier. Pour faire vivre le souvenir et l'hommage des générations, ce «Travail de mémoire», lorsqu'il sera définitivement intégré, revendiqué et surtout dépassionné, liera à jamais le témoin, pourtant disparu, à l'historien, en se transformant en «Travail d'histoire» pour l'éternité.



# La célébration de l'Europe

En présence de Didier Dousset, Maire du Plessis, d'élus Plesséens, des jeunes élus du Conseil municipal des Enfants, des représentants des associations d'Anciens Combattants, de Pascal Ogé, Président du Comité

de Jumelage du Plessis-Trévisse - Club Robert Schuman et de Plesséens anonymes, la célébration de l'Europe a été fêtée le mercredi 8 au matin, en ouverture de la cérémonie commémorant la Victoire de 1945.

Depuis 2018, ces deux célébrations ont lieu le même jour au Plessis-Trévisse. Un signe fort permettant de souligner que c'est grâce à l'Europe que la Paix règne en son sein depuis 74 ans !

La Journée de l'Europe est une fête célébrée dans les États membres de l'Union européenne pour commémorer la Déclaration Schuman du 9 mai 1950 ; ce discours, prononcé avant la naissance de la Communauté économique européenne, étant considéré comme le texte fondateur de l'Union européenne. Cette journée célébrant l'Europe a été instituée en 1985 par le Conseil européen lors de sa réunion à Milan. Elle symbolise aussi la paix entre la France et l'Allemagne qui toutes deux décidèrent de coordonner l'ensemble de leur production de charbon et d'acier sous l'égide d'une Haute Autorité, dans une organisation ouverte à la participation des autres pays d'Europe.



## HENRI GARGUIER NOUS A QUITTÉS

C'est dans sa 93<sup>ème</sup> année qu'Henri Garguier, ancien Résistant bien connu des Plesséens nous a quittés. Son parcours dans la Résistance durant la Seconde guerre mondiale puis son engagement volontaire lors de la Libération l'ont amené d'abord à Royan durant la Campagne de France puis outre-Rhin, jusqu'en Forêt Noire en 1945. Médaillé de la Reconnaissance de la Nation, puis récipiendaire de la Croix du Combattant, Henri a consacré une partie de sa « vie d'après » à l'engagement associatif pour cultiver la mémoire des nouvelles générations. Président du Comité d'Entente des Anciens Combattants depuis 2013, nous garderons le souvenir d'un homme jovial.

La rédaction présente à Elise sa compagne, ainsi qu'à toute sa famille ses plus sincères condoléances.





COUPE DU MONDE FÉMININE  
FRANCE 2019

# Coupe du Monde Féminine de Football

LE MOMENT  
DE BRILLER™

**SUR  
ÉCRAN  
GÉANT**

*Espace Philippe  
de Dieuleveult  
Salle Omnisports*

Ouverture des portes :  
30 minutes avant le coup d'envoi



**MATCH D'OUVERTURE**  
*Venez encourager  
l'équipe de France !*

**Vendredi 7 juin 21h00**  
**FRANCE/RÉPUBLIQUE DE CORÉE**



**ENTRÉE  
GRATUITE**

**APICR**

**Buvette sur place**

Retrouvez toute l'actualité de cette  
programmation et la diffusion  
des phases finales sur



Le Plessis-Tréville





# Grande Vente Emmaüs Foire à tout- L'art du réemploi et inauguration du Carré Emmaüs

**La Communauté Emmaüs du Plessis-Tréville organise une grande vente d'été « La Foire à Tout », le samedi 6 juillet 2019 de 9h00 à 18h00**

Tous les espaces des grandes ventes traditionnelles seront ouverts depuis les bibelots, les bijoux, les chaussures jusqu'aux vélos, vêtements en textile et en cuir, en passant par les disques, l'électroménager, les jouets, le linge maison, les livres, la maroquinerie, les meubles, l'outillage, la puériculture et la vaisselle...

**Des ventes spéciales « foire à tout » seront proposées, pour certains articles, au sac ou au poids...**

**Des ateliers gratuits sur le thème de l'art du réemploi seront proposés aux visiteurs pour réinventer des objets à partir de disques, de T-shirts, de bocaux, de fils à broder, de couverts qui seront transformés en bijoux, bracelets, chaises, bouchons ou jardinières...**

**Cette journée sera également marquée par l'inauguration d'un nouvel espace de vente le « Carré Emmaüs » qui sera réservé à la vente d'objets d'exception brocante et grandes marques..**

**Un buffet permettra aux visiteurs de prendre leur repas sur place :grillade, barbecue, sandwiches, pâtisserie, boissons...**

**Le tout dans une ambiance festive et estivale...**

La communauté Emmaüs du Plessis-Tréville accueille une quarantaine d'hommes et de femmes sans emploi et sans domicile. Elle leur propose de se reconstruire en participant à une vie communautaire faite de partages et de solidarités mais aussi grâce à une activité de tri et de valorisation d'objets usagés issus de dons de particuliers ou d'entreprises. Les objets sont ensuite revendus ou leur matière première

recupérée. Cette économie sociale et solidaire s'inscrit dans une démarche écologique en favorisant le réemploi des objets ou leur élimination dans des filières de recyclage. Elle permet aux Compagnes et Compagnons de vivre de leur travail et d'acquérir des compétences.

Plus que jamais, la Communauté du Plessis-Tréville montrera ce samedi 6 juillet 2019 que donner et acheter chez Emmaüs c'est donner une seconde chance aux Hommes, une deuxième vie aux objets et un bel avenir à la planète.



## La foire à tout d'Emmaüs

**Samedi 6 Juillet 2019**

**9 h - 18 h**



**Neuf & ancien**

Vêtements, accessoires, maroquinerie, bijoux, meubles, bricolage, jouets, électroménager, mercerie, rétro, vélos...

**Nouvel espace  
Le carré d'Emmaüs**

Objets d'exception, brocante et grandes marques

**Vente au poids  
Ateliers recyclage**



#emmausleplessistrevise

01 45 76 10 79  
06 63 53 75 03

41 avenue Lefèvre  
94420 Le Plessis-Tréville



# De la réactivité des services de la Ville







**Mardi 14 mai, le directeur de l'école Monnet-Moulin découvre qu'un arbre de la résidence 3F des Cèdres est couché en travers de l'avenue Bertrand. Aucun blessé n'est à déplorer. Il est 15h15 lorsqu'il alerte les services de la Ville. Sitôt arrivés sur place, les équipes du service Parcs et Jardins s'activent.**

Appel de renforts (photo 2), arrivée

immédiate des machines spécialisées (3), élagage et tronçonnage (4 et 5), déblaiement de la chaussée et des trottoirs (6). 16h45, l'avenue est dégagée (7). Dans le même temps, les enfants ont pu quitter l'école sans danger par des chemins spécialement balisés.

**Bravo et merci à l'ensemble des intervenants !**





# Samedis aux jardins La saison 2 démarre fort



***Le samedi 11 mai marquait le lancement de la deuxième saison des Samedis aux Jardins, ces journées de découverte botanique organisée par Bruno Caron, Maire-adjoint délégué à l'Environnement et au Cadre de vie, Marc Guillou, Directeur du Service des Parcs et Jardins et l'ensemble de son équipe.***

**Réalisation  
des pièges à  
frelons**

Malgré une météo que nous qualifierions juste de capricieuse pour ne pas fâcher définitivement le « roi soleil », plus de 350 personnes sont venues fabriquer leur nichoir à oiseaux et confectionner leur piège à frelons.

Mais avant d'y accéder, on avait la possibilité de visiter 3 premiers ateliers.

## **Cinq ateliers, sinon rien !**

Sous la première serre, le premier atelier animé par Lise Di Domizio était consacré aux plantes mellifères, ces plantes plus particulièrement destinées aux insectes et notamment aux abeilles parce que produisant de bonnes quantités de nectar

et de pollen de qualité. En extérieur, on trouvait ensuite le deuxième qui proposait de découvrir « le sanctuaire du hérisson ». Malgré l'absence tout à fait compréhensible de spécimens vivants, le visiteur ne pouvait repartir de cet atelier sans avoir acquis une nouvelle tendresse pour cet animal tellement utile au bon équilibre de l'écosystème.

Puis, toujours en extérieur, le troisième présentait, quant à lui, les techniques de désherbage sans produit, autrement dit, formait le visiteur à l'entretien le plus écologique possible de son jardin ou de sa parcelle potagère.







Quel bonheur de l'installer ensuite chez soi !



Fabrication des nichoirs

## Atelier plantes mellifères



Enfin, c'est en entrant sous la deuxième serre, que l'on découvrait les « plats de consistance » de la journée, à savoir les ateliers promis sur l'affiche annonçant l'évènement : l'atelier permettant de fabriquer son propre piège à frelons asiatiques puis celui où l'on pouvait construire son nichoir à oiseaux.

Ces deux ateliers très fréquentés, notamment par les enfants qui, pour certains plantaient un clou pour la première fois, sous les yeux ébahis et enjoués de Maman et Papa, n'ont pas désempilé de la journée !

Merci aux membres de l'équipe des Parcs & Jardins qui ont su, avec patience et toujours dans la bonne humeur, faire preuve de la plus grande pédagogie en expliquant dans le détail chaque geste à réaliser et surtout en répondant à toutes les questions posées tant par les enfants que par leurs parents et grands-parents !



## Place aux délices du potager

Rendez-vous, toujours aux anciennes serres municipales, le samedi 15 juin pour la seconde session des Samedis aux Jardins 2019 au cours de laquelle seront mis en avant « Les délices du potager » !



► **Station BP**  
*Une nouvelle gérante pour faire le plein de nouveautés !*

**D**EPUIS fin mars, Brigitte qui gérait déjà une station depuis 20 ans dans le Val de Marne a repris la station BP. Des projets plein la tête, elle a déjà entamé des travaux de remise en beauté de la station de le lavage. Outre les carburants, les lubrifiants, les produits automobiles, les confiseries, les boissons fraîches, une machine à cafés, vous trouverez du gaz domestique ou barbecue, du charbon de bois, des produits et aliments de première nécessité ainsi que des accessoires téléphonie. Petit plus que la station propose depuis mars : une nouvelle



machine, qui pour 1 euro, vous donne la possibilité de gonfler vos pneus, passer l'aspirateur et mettre du parfum dans votre véhicule. Egalement, courant 2019, la station va connaître des travaux d'embellissement pour un accueil toujours plus convivial.  
*26 av. Ardouin. Ouvert 7j/7 - Du lundi au vendredi de 6h à 22h, samedi de 7h à 21h et dimanche de 8h à 21h*

*Bienvenue à*

**CDM**  
**CHANTEZ DANSEZ MAINTENANT**

Animation DJ et Karaké

Soirées privées, anniversaires, soirées d'entreprises, animation restaurants, départ en retraite, mariages....

06 49 16 88 26  
 cdmkaraoke@gmail.com  
 www.cdm-karaoke.com

► **B.S COIFFURE**  
*Salon de coiffure homme - enfant*

**O**UVERT depuis quelques mois, le salon B.S Coiffure vous accueille sans rendez-vous et propose aux hommes et aux enfants la coupe au tarif unique de 10 euros. Messieurs, le salon s'occupe

aussi de votre barbe à partir de 5 euros. Vous pourrez également acheter sur place des produits pour les cheveux ou la barbe. L'équipe de B.S Coiffure vous attend !

*27 bis av. du Général de Gaulle*  
*Sans rendez-vous du mardi au samedi de 9h30 à 19h30 sans interruption -*  
*06 42 22 74 20 / 07 53 78 28 27*





# VISITE À DOMICILE

## Avez-vous pensé au CCAS ?



DIFFICULTÉ DE DÉPLACEMENT  
SENTIMENT D'ISOLEMENT

**Un agent du CCAS**  
peut se rendre chez vous  
pour vous aider

### Il vous accompagne

- POUR LES DOSSIERS APA (allocation personnalisée d'autonomie), TÉLÉ-ALARME, PORTAGE DE REPAS, ...)
- POUR LES DÉMARCHES ADMINISTRATIVES SIMPLES



N'HÉSITEZ PAS À NOUS CONTACTER  
CCAS - 01 49 62 25 25  
Hôtel de Ville 36 avenue Ardouin

*Le sens  
du service  
au quotidien*

# Point info SENIORS

« NOUS PRENONS LE TEMPS POUR VOUS »



Rencontre  
avec une  
Conseillère

- POUR VOUS ORIENTER VERS LES SERVICES ADAPTÉS À VOTRE SITUATION
- RETRAITES, LOISIRS, MAINTIEN À DOMICILE, SANTÉ, VACANCES ...
- DISPOSITIFS D'AIDE OU D'ACCOMPAGNEMENT SPÉCIFIQUES AUX SENIORS



### RENSEIGNEMENTS :

SANDRINE FABRE - 06 19 41 81 89  
Résidence Prince de Conti 63 av du G<sup>al</sup> de Gaulle - 01 45 93 08 80



## ► CANICULE : une inscription indispensable

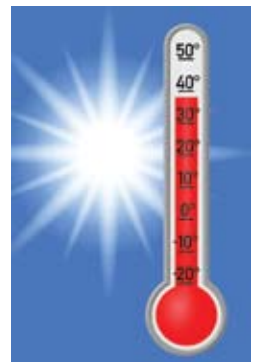
**Même si les derniers étés n'étaient pas excessivement chauds, nous ne sommes pas à l'abri d'une montée du thermomètre qui pourrait parfois s'avérer dangereuse pour les personnes fragiles.**

**Afin de prévenir les risques liés à un épisode caniculaire, il vous est vivement conseillé de vous inscrire auprès du C.C.A.S. (01.49.62.25.25) si vous êtes dans l'une des situations suivantes :**

- les personnes âgées de 65 ans et + résidant à leur domicile
- les personnes âgées de + de 60 ans reconnues inaptes au travail et résidant à leur domicile
- les personnes qui bénéficient de l'AAH et/ou de l'allocation compensatrice ou d'une pension d'invalidité

LA DEMANDE DOIT ÊTRE FORMULÉE PAR LA PERSONNE CONCERNÉE OU PAR SON REPRÉSENTANT LÉGAL, SOIT PAR COURRIER, SOIT PAR TÉLÉPHONE.

*En cas de canicule confirmée par les services de la préfecture, le registre communal permettra d'identifier les personnes fragiles et de les contacter.*



• **Un conseil ?**  
• **Centre Communal d'Action Sociale**

• **01 49 62 25 25**

• SAMU : 15  
• SOS Médecins : 0820 332 424

# Jumelage La Pologne et le Portugal au programme

*Comme n'a de cesse de le répéter Pascal Ogé son Président, le Club Robert-Schuman n'a de raison d'exister qu'à travers les échanges qu'il initie entre les Plesséens et les résidents de nos villes jumelées. Cette année, après avoir mené à son terme début janvier le jumelage avec la ville grecque de Sparte et avant d'aller en Allemagne en juillet prochain pour fêter le 30ème anniversaire du jumelage avec Burladingen, le programme de ce mois de mai mettait en avant la Pologne et le Portugal.*

## Une célébration en Pologne...

Pour fêter le 15ème anniversaire de l'entrée de la Pologne dans l'Union Européenne, Jaroslaw Berendt, son maire, avait invité une délégation de chacune des villes de l'Union jumelées avec Wagrowiec.

Didier Douset, notre maire était pour l'occasion accompagné de Marie-José Orfao, Conseillère municipale en charge

du Jumelage et d'Alain Texier, Conseiller municipal délégué et vice-président de notre Comité de Jumelage, le Club Robert-Schuman.

## Dégustations et présentation du Plessis

L'évènement était concentré sur la journée du 1er mai au cours de laquelle, les représentants du Plessis ont dû départager, devant une foule impressionnante, deux chefs cuisiniers



Le stand du Plessis-Trévise



**Didier Dousset exprime son plaisir à partager ces festivités avec autant d'amis Européens**



localement célèbres en compétition dans la confection d'une soupe à l'oignon « à la française » !

Cette obligation gustative effectuée, ils ont ensuite présenté notre ville aux visiteurs passant sur le stand qui avait été mis à la disposition du Plessis-Trévisé.

## 500 goodies en souvenirs

Autocollants, magnets et badges aux couleurs du logo plesséen, Tour-Eiffel en porte-clefs, bonbons etc... ce sont plus de 500 goodies qui ont fait le bonheur des visiteurs et qui laisseront en Pologne le souvenir de ces agréables moments d'échanges.



## ... Un week-end sportif au Portugal

Après la rencontre aller d'avril 2018 au Plessis-Trévisé, c'était au tour d'une équipe de footballeurs de l'Ecole Plesséenne de Football de se rendre à Ourém pour participer le samedi 5 mai au Tournoi international de Fatima. Encadrée par Sandrine Iacovella, la Présidente de l'EPF la délégation était accompagnée par Didier Berhault, Conseiller municipal délégué à la Vie associative et administrateur du Club Robert-Schuman.

## L'important n'était pas de gagner mais de participer

Si les retrouvailles furent chaleureuses et les moments festifs de très haut niveau, la compétition fut quant à elle plus « compliquée ». Il est vrai qu'en face, on retrouvait parmi les équipes participant à ce tournoi, une équipe championne du monde amateur, excusez du peu... ainsi que d'autres bien affûtées physiquement et très organisées, tant sur le plan technique que tactique, pour reprendre

l'expression bien connue de notre sélectionneur national !

Qu'elles soient commémoratives ou sportives, ces différentes manifestations permettent aux peuples de se découvrir, de s'apprécier et leur donne systématiquement l'envie de se revoir. Une preuve que le repli sur soi prôné par certains n'est pas l'aspiration des populations locales.

Notez que Georges Labarrière, professeur de peinture à l'atelier Marie-Laurencin du Château des Tourelles, sera l'invité d'honneur, d'une exposition organisée à la Galerie Municipale d'Ourém par nos amis portugais à partir du 20 juin prochain.

Pour l'occasion, accompagné de Didier Dousset notre maire, de Pascal Ogé, Président du Club Robert-Schuman, de Dominique Bonnet, Présidente de l'Association Rencontres Animations Plesséennes, et de Frédéric Buthod, Directeur de la Culture, l'artiste sera présent au vernissage afin de pouvoir rencontrer le public portugais venu admirer ses toiles !



Didier Berhault et Sandrine Iacovella entourés des membres de la délégation durant l'une des nombreuses activités touristiques proposées en plus du football



## Parc de Burladingen Définitivement dédié aux

***Une dizaine de parcs publics est à la disposition des Plesséens tout au long de l'année, chacun avec sa particularité, son style ou son orientation.***

***Lors de sa création en 1985, le Parc de Burladingen a été aménagé en lieu de détente et de tranquillité. Son aire de jeux pour les sports de ballons a toujours été très prisées. Par ailleurs également très fréquenté pour l'organisation de pique-niques familiaux il était logique que l'équipe municipale le transforme en véritable « Parc Famille » !***

**C**ECI explique les travaux que vous avez vu commencer mi-mai. La réflexion, organisée autour d'Alexis Maréchal, 1er adjoint délégué à la Jeunesse, Françoise Vallée, Adjointe déléguée à la Petite enfance, les jeunes du Conseil municipal des Enfants, les services de la ville et des fabricants d'équipements de jeux et de sport a permis de dégager plusieurs zones dans le futur parc.

### Plusieurs aires de jeux

Tout d'abord la zone des Petits de 0 à 5 ans d'une superficie de 29 m<sup>2</sup> comprendra 1 jeu et 3 panneaux ludiques.

La zone des plus grands s'étendra, elle, sur 440 m<sup>2</sup>. Destinée aux enfants de 6 à 12 ans, elle intégrera 4 jeux, soigneusement sélectionnés au terme d'un vote par les élus du Conseil municipal des enfants. Tyrolienne et autres modules de jeux devraient ravir l'ensemble des petits Plesséens de cette tranche d'âge.

### Une zone de fitness

Enfin, également pour les jeunes, mais aussi pour les parents qui le souhaiteront, une zone de fitness sera aménagée. 6 agrès sportifs seront mis à leur disposition pour amuser les plus jeunes et entretenir la silhouette des autres.

La société retenue suite au marché d'appel d'offres passé par la ville présente l'ensemble des garanties, tant en matière de fiabilité et de sécurité des éléments mis à la disposition du public, que dans les normes d'installation puisque celle-ci se fera sur une dalle amortissante recouverte de gazon pour la zone des tout petits, sur une dalle béton recouverte de gazon pour l'aire de fitness et enfin dans un bac à copeaux pour l'ensemble des éléments proposés aux grands et pré-ados.



### Et des brumisateurs

Parce que les fortes chaleurs sont de plus en plus fréquentes, et parce pour des raisons sanitaires évidentes, les fontaines du parvis de la mairie ne peuvent, continuer à se transformer en zone de baignade durant l'été, des brumisateurs seront également installés dans le Parc de Burladingen « nouvelle version » !

Notez que la dalle existante sera refaite et que les enfants retrouveront les tracés pour l'apprentissage du vélo notamment.

La possibilité de pique-niquer restera naturellement entière, et avec le bouldrome situé sur son extrémité jouxtant l'avenue Ardouin, et l'installation de sanitaires dans un autre de ses coins, ce parc lorsqu'il sera terminé, à la fin du mois de juin, aura tout dorénavant tout d'un véritable « Parc Famille » !



1<sup>er</sup>  
événement  
sur le parc rénové

**PLESTIVAL  
SAMEDI  
29 JUIN**

# familles



Zone de fitness



Zone Petite enfance

*Photos non contractuelles*



Zone «enfants/pré-ados»



## **L'ESPA SERA OUVERT EN JUILLET ET EN AOÛT !**

Après le Parc de Burladingen, c'est l'ESPA, Espace Sportif de Plein-Air qui subira un lifting. Pour des raisons techniques, les travaux qui devaient débuter dans la foulée de ceux du Parc de Burladingen, dès le début du mois de juillet sont reportés au début du mois de septembre. De ce fait, l'Espace Sportif de Plein-Air restera accessible aux jeunes tout l'été.



## Plesstival

# Un deuxième festival forcément ensoleillé...



29 JUIN  
2019 | 11H  
01H

PLESSTIVAL



CONCERTS  
BAR / FOOD TRUCK  
BABY FOOT  
SLACK LINE / JEUX EN BOIS  
INITIATION AUX ARTS DU CIRQUE



Parc de Burladingen, Avenue Ardouin  
94420 Le Plessis-Trévisé

**Quelle que soit la météo du 29 juin prochain, si l'on se réfère à sa première édition de septembre dernier, « Plesstival 2 » sera au moins ensoleillé par son programme.**

Ce jour-là sur le Parc de Burladingen dont la rénovation viendra de se terminer, concerts, slack Line, jeux en bois, baby-foot et initiation aux arts du cirque entoureront le bar et les food truck. Il y en aura pour tous les goûts et pour tous les âges...

Grâce au bouche-à-oreille colportant depuis des mois la réelle réussite de la première édition, le chiffre de 400 visiteurs que celle-ci avait enregistré devrait largement être dépassé à l'issue cette journée Plesstivalière dont l'accès sera bien entendu gratuit de 11h à 1h du matin !

CONCEPTION GRAPHIQUE TOM VAILLE



# 10 km du Plessis Du rêve à l'espoir...



**Le dimanche 9 juin prochain, auront lieu les traditionnels «10 KM DU PLESSIS».**

**Une course ouverte à tous !**

**Proposée en version 5 km pour les «moins résistants», elle vous offre néanmoins l'opportunité de partager la piste avec des sportifs plus chevronnés ! Pour ceux qui choisissent l'option 10 Km, il faut juste être certain de ne pas le regretter au moment de passer une première fois sur la ligne d'arrivée, car à ce moment-là, il y a encore un tour à parcourir...**

Et comme chaque année, c'est empli de bonheur et avec un joli sourire affiché sur son visage d'ange, qu'Anaïs, atteinte d'une IMC (Infirmité Motrice Cérébrale) fera la course sur sa Joëlette traditionnellement poussée par des élus Plesséens.

Notez enfin que, pour chaque inscription, 1€ sera reversé par l'USIPT à l'association « Anaïs, du rêve à l'espoir » : [anaisdurevealespoir.fr](http://anaisdurevealespoir.fr)

**Vous êtes sportifs...**

Vous pouvez d'ores et déjà vous inscrire en ligne : [www.le-sportif.com](http://www.le-sportif.com)

Vous souhaitez juste participer en spectateur...

Rien de plus simple puisque c'est gratuit ! Le départ de la course principal est à 10 heures, mais d'autres courses ont lieu toute la matinée.

Possibilité de se restaurer sur place autour de grillades et de gourmandises diverses.

Evènement organisé par l'USIPT

**9 Juin 2019**

**10KM**

**DU PLESSIS-TRÉVISE**

5KM ET COURSES JEUNES

DEPART 10H

INSCRIPTION POSSIBLE EN LIGNE SUR : [WWW.LE-SPORTIF.COM](http://WWW.LE-SPORTIF.COM)

« pour chaque inscription 1€ sera reversé à l'association Anaïs, du rêve à l'espoir »





# FETE du Tennis et du Squash

CADEAUX  
À GAGNER  
PAR TIRAGE  
AU SORT

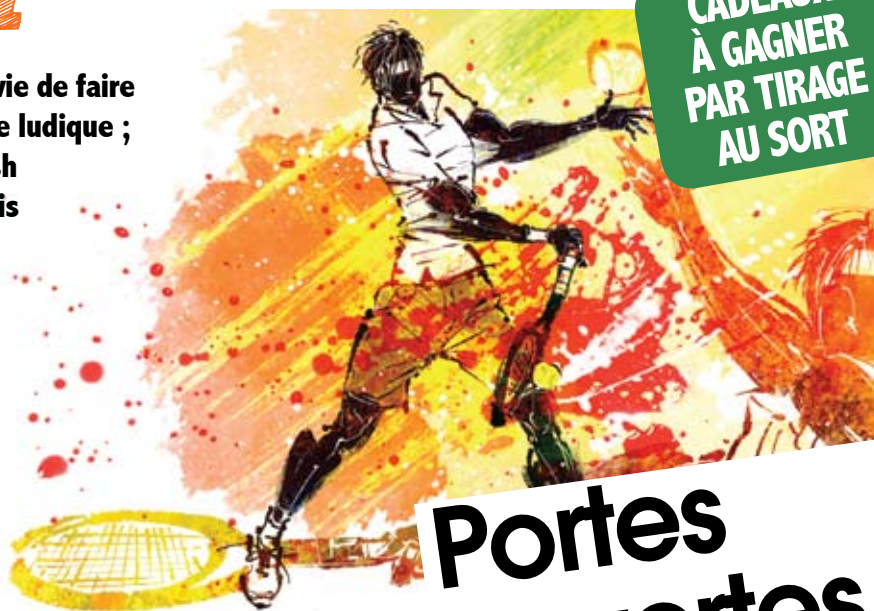
**Vous, vos enfants, vos amis avez envie de faire du sport en pratiquant une discipline ludique ; venez découvrir le tennis et le squash sur les installations du Club de Tennis et de Squash du Plessis-Tréville à la JOURNÉE PORTES OUVERTES SAMEDI 8 JUIN de 10H à 18h 17 avenue de l'Europe Tél. 01 45 76 82 02**

Lors de cette journée, des animations et ateliers de jeux seront proposés aux enfants, et les ados et adultes pourront faire des échanges avec un enseignant ou des joueurs d'équipes compétitions. Le personnel du club, les enseignants et les bénévoles seront à votre disposition de 10h à 18h pour vous renseigner et répondre à toutes vos questions sur le fonctionnement du club, l'enseignement, les formules et tarifs d'inscriptions saison 2019-2020.

## Des avantages EXCEPTIONNELS

aux nouveaux inscrits lors de cette journée :

- jouer gratuitement de Juin à fin Août
- raquettes offertes au moins de 11 ans
- 2 cours collectifs gratuits pour adultes



## Portes ouvertes







## ATELIER THÉÂTRE ADULTES DE L'ARAP Comédies-vaudevilles : 2 pièces en 1 acte

L'Atelier de l'ARAP présentera Espace Paul Valery un spectacle réunissant deux grands maîtres de comédies-vaudevilles : Feydeau et Labiche.

La plupart de leurs pièces appartiennent au genre de la comédie qui a pour but de faire rire le spectateur et connaît une fin heureuse. Les intrigues comiques sont fondées sur des quiproquos et enchaînent les rebondissements à un rythme soutenu qui alimente le spectacle pour la plus grande joie du public. Au programme, deux pièces en un acte :

« **Feu la mère de madame** » de George Feydeau

Lucien, rentré tard du bal des Quat'zarts, réveille sa femme Yvonne, qui commence à lui faire une scène. La tempête passée, un valet de chambre sonne à la porte, au moment où les deux époux se couchent. Le messager

est porteur d'une bien terrible nouvelle.

« **La main leste** » d'Eugène Labiche  
Madame Legrainard a la main leste. Lorsqu'un homme se met à lui caresser les pieds dans un omnibus, elle le gifle, mais perturbée par cet incident oublie son sac. Alors qu'elle se rend aux objets perdus, son mari reçoit Régalas, un jeune peintre qui rapporte le sac égaré, mais demande raison du soufflet qu'elle lui a donné. Pour cela, il exige un baiser de Madame Legrainard ou un duel avec son mari. Mais la situation se complique quand il rencontre Céline, la fille des Legrainard, et en tombe amoureux...

Avec Christine Arnou, Josiane Bayard Chantalat, Leone Rangoly, Bruno Frade et Alain Chantalat



## ATELIER THÉÂTRE ENFANTS DE L'ARAP Mardi 18 juin à 20 heures



Comme chaque année les 3 groupes enfants des ateliers de théâtre vous proposent de venir découvrir leur spectacle de fin d'année dans la salle de spectacle de l'Espace Paul Valéry. Entrée libre et gratuite. Au programme de la soirée :

### Le terminus de Grégoire Kocjan

Un écolier, une femme enceinte, un cambrioleur, une femme d'affaire, un super-héros, montent

dans un bus. Où le chauffeur un peu cocasse va-t-il les conduire car il n'est pas très sûr de son trajet

### La Baba Yaga d'Héloïse Martin et Philippe Ferra (conte Russe)

Il était une fois... une petite fille qui avait perdu sa maman et dont le père avait épousé, en secondes noces, une horrible marâtre qui voulait se débarrasser d'elle. Pour ce faire, elle l'envoya faire une course chez sa soeur, Baba-Yaga, la plus cruelle des ogresses...

### Sa Majesté de l'Esprit Rouge de Florence Klinkum

Dans un camp de vacances, un groupe d'adolescents décide de visiter un château en ruine. Ils font la connaissance du vieux fantôme de Redlight Vont-ils sortir des oubliettes sains et saufs ?

# Ecoles Monnet-Moulin

## Des comédiens en herbe



### 4 QUESTIONS

À JEAN-MARIE HASQUENOPH

Maire-adjoint à la Culture

**Le Plessis Mag' :**

*Jean-Marie Hasquenoph, vous êtes maire adjoint à la culture et vous avez œuvré pour qu'une résidence artistique se mette en place sur les écoles Monnet-Moulin, avec Bruno Caron, directeur de cette école. Pouvez-vous nous préciser en quoi a consisté cette résidence ?*

**J-M.H :** La compagnie du Huitième Jour, qui est présente sur le Plessis-Trévisé pour la troisième année, a proposé à une dizaine de classes de ces deux écoles, du CP au CM2, des temps d'activité qui se sont déroulées soit à l'école, soit à l'espace Valéry, en présence des professeurs, mais sous la responsabilité des artistes de la compagnie. Le thème de ces activités était la correspondance entre Anton Tchekhov et Olga Knipper.

**L.P.M :** *Vous ne croyez pas qu'un thème de cette nature est rébarbatif et inabordable pour des enfants qui ont entre 7 et 11 ans ?*

**J-M.H :** Nicolas Thibault, le directeur de la Compagnie du Huitième Jour le dit lui-

même « J'étais stupéfait de la qualité de l'écoute et des réactions enthousiastes des enfants (dès 7 ans) face à des textes qui n'ont pas été écrits pour le jeune public et que certaines grandes personnes pensent difficiles d'accès aux adultes ! ». J'ai moi-même pris le temps de rencontrer les élèves de toute une classe ; et voilà quelques-uns des propos que j'ai recueillis :

« C'était amusant, ça fait travailler l'oral et l'orthographe »

« On a choisi un mot dans un livre, et chacun a écrit une lettre autour de ce mot, en forme de carte postale ; on a fait participer les parents pour utiliser une image »

« On a fait des jeux pour apprendre à se connaître, à se faire confiance »

« On a appris à découvrir les préférences des autres, et que tous n'ont pas les mêmes goûts »

**L.P.M :** *Quand il y a une activité de cette nature, cela prend du temps sur le travail de classe ; est-ce que cela ne compromet pas l'apprentissage du programme ?*

**J-M.H :** J'en ai parlé avec l'une des

professeurs des classes concernés. Les progrès faits par ses élèves pendant les temps d'activité à l'espace Paul Valéry ont permis aussi des progrès dans le travail de classe. « Avoir le droit de monter sur une scène de spectacle, voir les coulisses, être acteur en disant des mots, se servir de son corps autrement, cela donne des élèves qui s'encouragent, qui s'écoutent, qui peuvent vaincre leur timidité »

**L.P.M :** *Est-ce que l'objectif de la résidence était de préparer un spectacle ?*

**J-M.H :** Un temps fort de cette résidence a été l'apéro culturel du 30 mars ; c'était la compagnie du Huitième Jour qui animait cette soirée, avec la projection du film Le Cirque de Charlie Chaplin, puis une interprétation de la pièce « Les méfaits du tabac », et un temps de lectures pendant l'apéro, avec la participation d'habitants et d'élèves qui avaient envie de participer. Une de ces élèves m'a avoué : « ça m'a fait peur d'aller parler à des gens qu'on ne connaît pas »



# Fête de la musique

# 22

# juin 2019

## APPEL A PROJETS

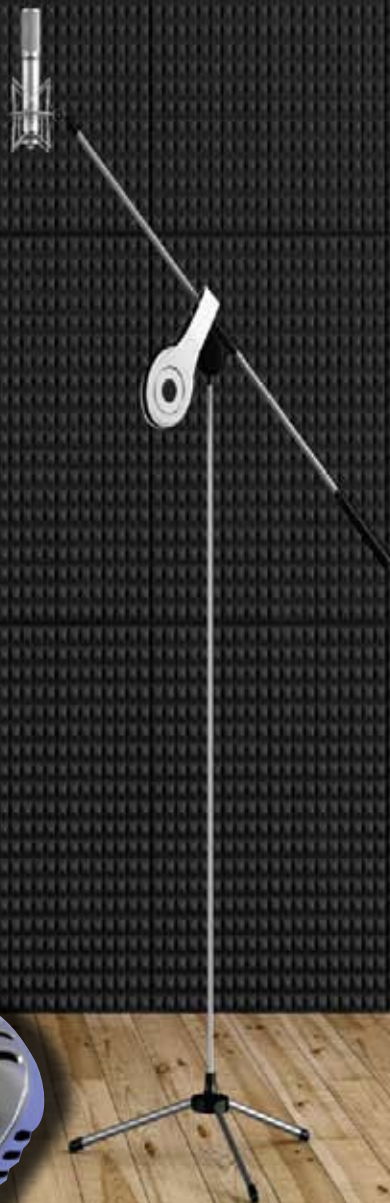
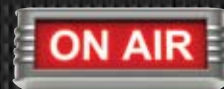
**TREMLIN MUSICAL  
JEUNES PLESSÉENS**

**VOUS AVEZ  
ENTRE 9 ET 29 ANS  
Pour être  
ACTEUR-PARTICIPANT  
de la Fête de la Musique  
INSCRIVEZ-VOUS !**

**INSCRIPTIONS AU TREMLIN MUSICAL  
VOUS DEVEZ ENVOYER UN MAIL EN INDIQUANT**

- Nom et Prénom  
(Nom et Prénom  
du responsable dans  
le cas d'un groupe)
- Nombre de personnes
- Nom du groupe
- Type de musique
- Instruments
- Adresse
- Téléphone

► [tremplin.musical@leplessistrevise.fr](mailto:tremplin.musical@leplessistrevise.fr)





# Programme de la journée

## Kiosque à musique place du marché

10 h - 12 h, animation musicale par l'école de musique - groupe de Blues « Get Ready »

## Parc Mansart-Ecole de Musique César Franck

12 h 30 - 14 h : Pique-nique musical (chacun amène son pique-nique ; boisson ou café offert aux participants)

## Parc de l'Abbé Pierre

15 h - 17 h : Atelier Batterie et animations pour les enfants (maquillage, jeux)

## Esplanade de la Mairie et place du marché

16 h - 18 h : Fanfare «Dix de Der»

## Salle des mariages de la mairie

16h30 - 18 h : autour du piano

## Kiosque à musique place du marché

17h-18h Groupe Capoeira

## Ecole de musique César Franck

17h30-19h : Concert des Ateliers jazz, blues, pop-rock et jazz fusion

## Place du Marché

à partir de 18 h

Chorales d'enfants de l'école Marbeau - Scène tremplin par des talents plesséens

à partir de 20 h



## JAZZ MANOUCHE PAR LE GROUPE LE SWING DU HERISSON

Le Swing du Hérisson » ce sont deux guitares, une clarinette et une contrebasse, c'est la passion du jazz manouche conceptualisé par Django Reinhardt, du swing de la Nouvelle-Orléans popularisé en France par Sidney Bechet et Louis Armstrong.

Ce sont aussi des chansons françaises, de la bossa nova, du funk, de la pop façon... jazz manouche ! Une musique vivante faite d'échange, d'improvisation et de plaisir Avec Aurélien Bouly et Bruno Devaux aux guitares, Yann Balzer à la clarinette et Richard Garnier à la contrebasse...

## Parc de Burladingen

22 h - 23 h : duo de Saxophones par le groupe « Deus X »





**fête** de la

**Musique**

**SAMEDI  
22 JUIN**

Dans  
toute  
la Ville

**A L'AIDE DE CE SYMBOLE,  
RETROUVEZ LES LIEUX  
MUSICAUX SITUÉS  
DANS VOTRE VILLE ...**



**Retrouvez  
le programme**



[www.leplessistrevise.fr](http://www.leplessistrevise.fr)

 LPT94420





# 50 ANS ...

Venez fêter avec nous  
l'anniversaire  
de l'école Marbeau  
Samedi 29 juin  
11h00  
31 avenue Marbeau



## Plessis Auto Rétro

**22 septembre 2019**  
**PLESSIS AUTO RÉTRO**  
*3<sup>ème</sup> rétrospective de  
mécaniques anciennes*

**RECHERCHONS  
VÉHICULES DE COLLECTION**

En vue de la préparation  
de l'évènement  
et à l'occasion  
des 100 ans de Citroën,  
le service Animations de  
la Ville recherche des  
passionnés et des collectionneurs  
de voitures anciennes en état  
de marche jusqu'à 1989.

Sortez-les du garage ou de l'atelier !  
Contact : Joël Ricciarelli - 06 72 13 50 60  
[www.leplessistrevise.fr/contact](http://www.leplessistrevise.fr/contact)







## L'ÉCOLE MARBEAU JUBILE

**L**E 8 mars 1968, la pression démographique conduit inexorablement le Conseil municipal du Plessis-Trévisé à approuver la nécessité de réaliser la construction d'un nouveau groupe scolaire sur un terrain de 7308 m<sup>2</sup> à l'angle des avenues du Général Leclerc et Marbeau. Le projet de l'architecte Sursain prévoyant 20 classes primaires, 2 classes de perfectionnement, 2 salles polyvalentes sur 3 niveaux, un réfectoire

Durant plusieurs décennies, on constate que le corps enseignant est exclusivement féminin. Le 18 Novembre 1968, la station de radio Europe n° 1 dédie son émission matinale « Bonjour M. le Maire » à la commune. Pierre Bonte, l'animateur expose la situation : « Le Plessis-Trévisé est une commune champignon où les immeubles à étages et les pavillons se sont multipliés de façon ahurissante au cours des dernières années, puisque de 1400

Groupe scolaire Marbeau a lieu en présence de différentes personnalités départementales et municipales dont le préfet Lanier, le maire René Ledent, Mme Simone Laplume, directrice de l'École des filles du Monument (Jean Monnet actuelle). Georges Roussillon, instituteur à l'École du Centre, 1er adjoint démissionnaire, très investi dans le projet, semble absent. Initialement il avait été prévu 10 classes de filles et 10 classes de garçons mais entretemps, la mixité s'est généralisée pour devenir officielle en 1975. Les blouses, qui étaient depuis quelques années en nylon, sont en voie de disparition tout particulièrement chez les garçons. Le crayon à bille a fait son apparition remplaçant le porte-plume et sa plume Sergent Major. Le jour de congé est le jeudi et le restera jusqu'en 1972. « On allait à l'école 5 jours par semaine, le lundi, mardi, mercredi, vendredi et samedi toute la journée. Les écoliers étudiaient 30 heures par semaine. Les horaires d'entrée et de sortie n'ont pas changé » précise Georges Roussillon. Exit les leçons de morale du matin, les réformes de 1968 lui ont donné un coup de grâce. A cette rentrée 1969, l'école accueillera les classes de 6e et 5e du CEG établi dans des locaux préfabriqués, adjacents aux écoles du Monument, cela provisoirement, en attendant l'implantation du Collège d'enseignement secondaire. Le vaste réfectoire de cette nouvelle école résoudra le problème de la cantine vétuste, une ancienne écurie de la mule communale, située dans d'anciens communs de la mairie. « Nous espérons que les enfants seront heureux, joyeux et studieux dans ces locaux que nous avons voulus clairs, gais, agréables pour y passer des heures d'études » annonçait l'équipe municipale lors de l'ouverture de l'établissement. 50 ans après, l'école élémentaire Marbeau déploie toujours avec fierté son long bâtiment, remémorant à des milliers d'enfants et à leurs enseignants maints souvenirs impérissables.



de 200 places, 2 logements de fonction et un logement de gardien, est adopté. Le montant du devis sera financé par des subventions de l'État et du Département, complétées par un emprunt. L'opération est prévue en deux tranches. La première est inscrite au programme de 1968. Malgré le très court délai imparti, le choix d'une construction semi-industrielle et la diligence des entreprises, permettront une ouverture partielle de 12 classes à la rentrée de septembre 1968. Toutefois, cette rentrée fut considérée par certains comme prématurée et contestée en raison du danger et des nuisances que présentait la continuation des travaux pour les écoliers et leurs enseignants : notamment, un bras de grue balayait la cour de récréation et le bruit des bétonneuses troublait vivement la scolarité. C'est M. Roger Leroy qui assurera la première direction de l'établissement.

habitants en 1936, la population est passée à 5000 habitants en 1962 et 8400 au dernier recensement de mars 68. Cette population, en outre, est très jeune, il y a plus de 2000 enfants dans les écoles et le rythme des naissances est de 600 par an environ. M. le Maire, est-ce que vous pensez que la commune pourra faire face dans les années à venir, à la progression du nombre d'enfants ? ». Le maire René Ledent : « Nous avons au Plessis 60 classes primaires. La deuxième tranche de l'école Marbeau est inscrite au programme de 1969. Ce qui fait que si ça continue, à la cadence où nous avons marché, pour la rentrée de Pâques, nous aurons 12 classes nouvelles. Il ajoute : L'expansion de la population ne va pas durer toujours. Elle doit s'arrêter. C'est une certitude ! ... ». Malgré l'achèvement partiel des travaux, le 11 janvier 1969, l'inauguration officielle du

*Société Historique du Plessis-Trévisé*



Pour en savoir +  
[www.memoire-du-plessis-trevisé.fr](http://www.memoire-du-plessis-trevisé.fr)



S  
P  
E  
C  
T  
A  
C  
L  
E  
S

# Le cercle de Whitechapel

**VENDREDI 7  
JUIN à 20h30  
ESPACE PAUL-VALÉRY**

**NE RATEZ PAS  
VOTRE SAISON !  
EN ACHETANT  
VOS BILLETS  
SUR LE SITE DE LA VILLE**



Vous pouvez accéder à la billetterie en ligne sur le site du Plessis-Trévise pour effectuer vos réservations et imprimer vos billets de spectacle en flashant ce QR Code avec votre mobile s'il est équipé du programme de lecture.

Nous plongeons dans les bas-fonds de Londres en 1888, plus précisément dans le quartier populaire et défavorisé de Whitechapel. Son nom vient de faire la une des journaux par les deux meurtres particulièrement sauvages de deux prostituées qui viennent d'y être perpétrés. Sir Herbert Granville décide de réunir, dans un atelier d'artiste du quartier loué pour leur rendez-vous secret, des esprits indépendants, brillants et en devenir pour élucider ces assassinats qui répugnent autant qu'ils fascinent. Il s'entoure d'un jeune médecin, Arthur Conan Doyle qui vient de publier un roman

dont le héros est Sherlock Holmes, d'un jeune journaliste aussi brillant qu'intelligent en la personne de George Bernard Shaw, futur prix Nobel de littérature, d'un directeur de théâtre Bram Stoker qui est un mondain dilettante, fasciné par les sciences occultes qui créera le personnage de Dracula et enfin de Mary Lawson, jeune femme médecin qui revient des Etats-Unis. A eux cinq ils forment le cercle de Whitechapel. Vontils réussir à démasquer ce tueur en série que la presse a baptisé Jack l'Eventreur ? Nous sommes en quelque sorte aux prémices des « Experts » avec cette nouvelle méthodologie scientifique. C'est brillant, instructif et déstabilisant... Là encore un des succès de la scène théâtrale parisienne.



THÉÂTRE



CONCERT

**VENDREDI 14  
JUIN à 20h30  
ESPACE PAUL-VALÉRY**

**Les Bons Becs  
Bigbang**



# Nos ateliers Artistiques

## DU 16 AU 23 JUIN

### ESPACE PAUL-VALÉRY

#### Vernissage 15 juin - 18h



**L**e mois de juin rime, du moins pour l'Espace Paul Valéry, avec exposition des ateliers de l'ARAP. Après avoir été mis à l'honneur par le Salon des métiers d'Art en avril dernier, à travers certains de leurs professeurs, c'est au tour des élèves d'exposer leur production de l'année. Les salles Carpeaux et Manet verront, du 16 au 23 juin, les œuvres des ateliers d'aquarelle, d'arts plastiques de céramique, de peinture et de sculpture. Des thématiques avec les péchés capitaux pour la sculpture et la gourmandise pour la céramique, tandis que la peinture a choisi un thème plus léger : les vacances. Venez donc prendre un peu d'avance puisque la trêve estivale s'annonce déjà ! N'hésitez pas à vous renseigner pour des inscriptions à la rentrée...

Après le spectacle Les Bons Becs en voyage de notes, que nous avons reçu il y a une dizaine d'années et qui nous emmenait dans un voyage musical ébouriffant autour du monde, nos clarinettes virtuoses accompagnés de leur batteur fou, revisitent un nouveau programme éclectique et débordant d'énergie. Avec leur sens de la poésie et leur inventivité toujours au rendez-vous, ils nous embarquent dans les mélodies de Cab Calloway, Bernstein, Rossini, Michael Jackson, Vivaldi, Bizet, mais aussi James Brown, John Barry et Nino Ferrer. Avec eux, on rêve, on rit, mais surtout on se régale avec cette musique jouée à son meilleur niveau. Florent joue toujours divinement en dansant des claquettes, Bruno nous fait vibrer au rythme de ses percussions, Yves et Eric s'amuse à faire du Music-Hall et Laurent se rêve en James Bond...

**DU 7 JUIN AU 15 JUILLET 2019**  
**CHÂTEAU DES TOURELLES**  
*« Quand la photographie s'en mêle »*  
**Vernissage 6 juin-18h**

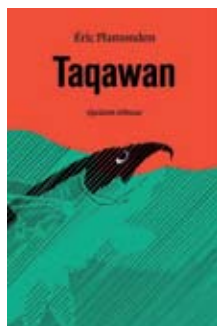
**L**A dernière exposition de la saison mettra à l'honneur un seul et même support : la photographie. Nous vous proposons quatre artistes : Ludovic Labroche, Krystal Marques, Soni, et Loïc Jean-Loup Flamant pour illustrer notre thème que nous avons intitulé : « Quand la photographie s'en mêle ».

**EXPO** Vous découvrirez des univers très différents en passant du nourrisson, à la mode, au surréalisme, aux fantômes et aux rêves. De l'argentique, au numérique en passant par les logiciels de retouches l'approche de la photographie a été profondément modifiée ces dernières années. L'artiste ne connaît plus de limites car la technique lui permet de s'en affranchir. Cette exposition sera visible jusqu'au 15 juillet.



✓ LIVRES

## Taqawam



d'Eric  
Plamondon  
Ed. Quidam

Le 11 juin 1981, trois cents policiers de la sûreté du Québec débarquent sur la réserve de Restigouche pour s'emparer des filets des Indiens Mig'maq. Emeutes et répression marquent cette crise. Tout à la fois roman historique, polar et formidable aventure humaine, un hommage à un peuple d'Indiens bafoué dans ses droits par les blancs.



## Berlin finale



de Heinz Rein  
Ed. Belfond  
(Vintage)

Berlin, avril 1945 : l'auteur raconte les dernières heures d'un Berlin échange, à la veille de la reddition des troupes allemandes. Une radiographie d'un peuple à bout, qui met en

avant l'humanité des personnages principaux, mais aussi au milieu des horreurs de la guerre et du régime nazi, les lâchetés et les compromissions de certains. Un incontournable sur cette période, à l'instar de *Seul dans Berlin* d'Hans Fallada.



## Le Bûcher

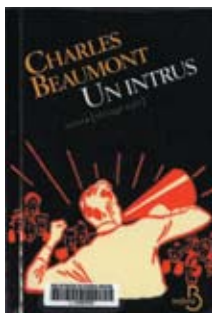


de György  
Dragomán  
Ed. Gallimard  
(Du monde entier)

Nous avons déjà apprécié *Le Roi blanc*, roman sur l'enfance d'un fils d'opposant au régime de Ceausescu, qui a permis au public français de découvrir

un écrivain majeur de la littérature hongroise contemporaine. *Le Bûcher*, toujours situé en Roumanie, se déroule un peu plus tard : Emma, treize ans, doit partager la vie de sa grand-mère après la mort tragique de ses parents et s'affirmer à l'ombre des secrets de famille.

## Un intrus



de Charles  
Beaumont  
Ed. Belfond  
(Vintage)

Dans le Sud ségrégationniste des Etats-Unis, un arrêt de la Cour Suprême autorise l'accès des écoles publiques aux enfants noirs. Passé le premier moment de méfiance, la population blanche semble apaisée. Jusqu'à l'arrivée dans la ville d'un intrus qui s'est donné pour mission d'attiser la haine raciale... Réédition pertinente d'un roman percutant paru aux Etats-Unis en 1959 et malheureusement toujours d'actualité...

✓ DVD

## En attendant

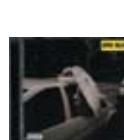


les hirondelles  
de Karim Moussaoui  
(Algérie, 2017)

Entre désir de liberté et poids des traditions, le film de Karim Moussaoui, après son beau moyen-métrage *Les jours d'avant*, prend le prétexte de trois récits pour disséquer de façon précise et inspirée les tensions qui perdurent dans la société algérienne. *En attendant les hirondelles* impressionne par l'assurance et la maturité de son style, de ses choix de mise en scène et de sa méthode d'observation pleine de réticence et d'empathie. Une première œuvre d'une grande maîtrise

✓ CD

## Blood orange



Negro swan

Le Britannique est de retour avec un R'n'B toujours aussi classieux et inspiré, dont le style jazz funk eighties langoureux nous rappelle parfois Prince ou Kendrick Lamar. Un album lumineux et mélancolique où il est question de tolérance, d'égalité ou d'appartenance avec la participation de Puff Daddy, ASAP Rocky, Georgia Anne Muldrow et The Internet. Negro Swan est incontestablement un sommet du genre !



## Le désordre des choses



Alain Chamfort

Unanimement salué par tous, *Le désordre des choses* est une belle capture de l'ère du temps et du temps qui passe. L'artiste y assume ces presque 50 ans de carrière avec lucidité et une certaine autodérision. Ce 16ème opus a des sonorités électro pop, composé sur un vieux synthé très inspirant. Le désordre des choses est l'album d'une icône pop à la française, délicieux à écouter.



## 1958



Blick Bassy

Pour ce 4ème album, Blick Bassy est à la fois percussionniste, guitariste, interprète et compositeur. Il dédie cet album à la mémoire de Ruben Um Nyobe, héros oublié de l'histoire du Cameroun exécuté en 1958. Porté par une voix à la fois forte et fragile, des sonorités sophistiquées et légères, Blick Bassy a réussi à se reconnecter à ses racines, à sa langue Bassa, à l'histoire de son pays le Cameroun et à partager sa musique avec nous.

Le Plessis Mag' Réseau des médiathèques  
Grand Pays Sud Est Avenir

SERVICE DE PRÊT  
DE LIVRES NUMÉRIQUES

1500 TITRES GRATUITS  
ACCESSIBLES  
24H/24  
7J/7  
WWW.SUDESTAVENIR.FR



# CINÉMA



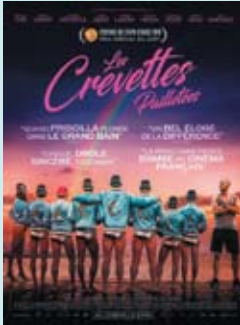
## DU 29 MAI AU 3 JUIN 2019 NOUS FINIRONS ENSEMBLE

Réalisé par *Guillaume Canet* Durée : 2 h 15

Avec *François Cluzet, Marion Cotillard, Gilles Lellouche, Laurent Lafitte, Benoit Magimel, Pascale Arbillot, Valérie Bonneton*

Préoccupé, Max est parti dans sa maison au bord de la mer pour se ressourcer. Sa bande de potes, qu'il n'a pas vue depuis plus de 3 ans débarque par surprise pour lui fêter son anniversaire ! La surprise est entière mais l'accueil l'est beaucoup moins... Max s'enfoncé alors dans une comédie du bonheur qui sonne faux, et qui mettra le groupe dans des situations pour le moins inattendues. Les enfants ont grandi, d'autres sont nés, les parents n'ont plus les mêmes priorités... Les séparations, les accidents de la vie... Quand tous décident de ne plus mettre de petits mouchoirs sur les gros bobards, que reste-t-il de l'amitié ?

**SÉANCES**  
Mercredi 15h - 20h45  
Samedi 20h45  
Dimanche 17h  
Lundi 14h



## DU 5 AU 10 JUIN 2019 LES CREVETTES PAILLETÉES

Réalisé par *Cédric Le Gallo et Maxime Govare* Durée : 1 h 40

Avec *Nicolas Gob, Alban Lenoir, Michaël Abiteboul*

Après avoir tenu des propos homophobes, Mathias Le Goff, vice-champion du monde de natation, est condamné à entraîner «Les Crevettes Pailletées», une équipe de water-polo gay, davantage motivée par la fête que par la compétition. Cet explosif attelage va alors se rendre en Croatie pour participer aux Gay Games, le plus grand rassemblement sportif homosexuel du monde. Le chemin parcouru sera l'occasion pour Mathias de découvrir un univers décalé qui va bousculer tous ses repères et lui permettre de revoir ses priorités dans la vie.

**SÉANCES**  
Mercredi 15h - 20h45  
Samedi 20h45  
Dimanche 17h  
Lundi 14h



## DU 12 AU 17 JUIN 2019 SÉDUIS-MOI SI TU PEUX !

Réalisé par *Jonathan Levine* Durée : 1 h 56

Avec *Charlize Theron, Seth Rogen, O'Shea Jackson Jr., Andy Serkis*

Fred, un journaliste au chômage, a été embauché pour écrire les discours de campagne de Charlotte Field, en course pour devenir la prochaine présidente des Etats-Unis et qui n'est autre... que son ancienne baby-sitter ! Avec son allure débraillée, son humour et son franc-parler, Fred fait tâche dans l'entourage ultra codifié de Charlotte. Tout les sépare et pourtant leur complicité est évidente. Mais une femme promise à un si grand avenir peut-elle se laisser séduire par un homme maladroit et touchant ?

**SÉANCES**  
Mercredi 15h - 20h45  
Samedi 20h45  
Dimanche 17h  
Lundi 14h



## DU 19 AU 24 JUIN 2019 NI UNE NI DEUX

Réalisé par *Anne Giafferi* Durée : 1 h 38

Avec *Mathilde Seigner, François Xavier-Demaison, Arié Elmaleh, Marie-Anne Chazel, Nicolas Briançon*

Suite à une opération de chirurgie esthétique ratée, une comédienne fait appel à un sosie pour la remplacer sur son prochain tournage... sans se douter qu'il s'agit de sa propre sœur jumelle dont elle ignorait l'existence.

**SÉANCES**  
Mercredi 15h - 20h45  
Samedi 20h45  
Dimanche 17h  
Lundi 14h



## DU 26 JUIN AU 1<sup>ER</sup> JUILLET 2019 VENISE N'EST PAS EN ITALIE

Réalisé par *Ivan Calbérac* Durée : 1 h 35

Avec *Benoît Poelvoorde, Valérie Bonneton, Helie Thonnat*

La famille Chamodot est fantasque et inclassable. Bernard, le père, un peu doux-dingue, fait vivre tout le monde dans une caravane, et la mère, Annie teint les cheveux de son fils Émile en blond, parce que, paraît-il, il est plus beau comme ça !!! Quand Pauline, la fille du lycée dont Émile est amoureux, l'invite à Venise pour les vacances, l'adolescent est fou de joie. Seul problème, et de taille, les parents décident de l'accompagner avec leur caravane, pour un voyage aussi rocambolesque qu'initiatique.

**SÉANCES**  
Mercredi 15h - 20h45  
Samedi 20h45  
Dimanche 17h  
Lundi 14h

# Restauration collective

## Les animations Elior



Régulièrement, ELIOR, le prestataire attributaire de notre restauration collective et scolaire organise des animations destinées à sensibiliser le public consommateur de sa production.

«*Régaler plutôt que gaspiller*» était le thème de l'animation proposée le mercredi 24 avril dernier au Centre de Loisirs Jules-Verne.

Son but était de sensibiliser les enfants au gaspillage alimentaire, de leur faire prendre conscience de la valeur de la nourriture, et leur faire découvrir la cuisine de façon ludique. Les animateurs ont donc mis l'accent sur la valorisation du pain, aliment emblématique, consommé et souvent gaspillé par nombre de convives. L'apprentissage de la réalisation de cookies à partir de pain

rassis, l'organisation de quiz pendant leur cuisson, puis leur dégustation avant de se voir remettre un diplôme «d'ambassadeur anti gaspi» a rendu cet après-midi aussi efficace qu'amusante !



Retrouvez dorénavant l'ensemble des menus sur l'application bon'App proposée par Elior et la ville du Plessis-Tréville.

MENUS



Merci aux organisateurs d'Elior pour leur disponibilité et leur gentillesse tant à l'égard des enfants qu'à celui de l'ensemble du personnel de l'AJE encadrant les enfants dans nos centres de loisirs.



## TOUS ENSEMBLE POUR LE PLESSIS PASSIONNEMENT UNE VICTOIRE EN TROMPE L'ŒIL ?

Au Plessis, en France et dans toute l'Union Européenne, les urnes ont parlé.

Si la montée des nationalistes populistes était attendue partout en Europe, on constate qu'elle s'est juste avérée dans quelques pays et que, globalement, les partis traditionnels ont plutôt bien résisté. Et, si « succès » il y a eu, c'est plutôt de celles des listes Renaissance et Ecologistes dont il faut parler, et de celle-là, nous nous en réjouissons plutôt...

En France, les électeurs ont totalement déjoué les pronostics des sondeurs.

En premier lieu, et c'est une bonne nouvelle, au Plessis comme partout sur le territoire national métropolitain, la mobilisation a été très supérieure (+8 points environ) à celle promise par les médias.

Toujours en quête de sensationnel, ces derniers commentent aujourd'hui les résultats du Rassemblement National comme étant une victoire alors que, par rapport à 2014, le parti de Madame Le Pen baisse en pourcentage et enregistre deux Députés européens de moins pour la prochaine mandature.

Dans le même temps, toujours par ces mêmes médias, le parti du Président Macron est donné « grand perdant » alors qu'il talonne à 0,9% le RN (23,31% contre 22,41%).

Nous voulons juste rappeler ici qu'en 2014 le PS, parti de la majorité présidentielle de l'époque, était à plus de 10 points du FN déjà vainqueur du scrutin européen en France...

Notez enfin que dans le Val-de-Marne, la liste de La République en Marche (25,57%) devance la liste Europe Ecologie Les Verts (16,78%), la liste du Rassemblement National n'arrivant qu'en 3<sup>ème</sup> position (13,28 %).

Il n'y a donc, à notre sens, aucune raison pour que les médias laissent, comme ils le font, Madame Le Pen et ses amis fanfaronner ; ces derniers allant jusqu'à se glorifier d'une victoire qu'ils qualifiaient de surcroît d'historique.

Pour revenir à l'échelon local qui nous intéresse, celui du Plessis-Tréville, la liste RENAISSANCE de la République en Marche termine largement en tête avec 29%, devançant celles du Rassemblement National (17,30 %), les écologistes venant compléter le podium local avec 12,60 %.

Pour nous, élus du Plessis-Tréville, l'analyse de ce résultat nous inspire deux réflexions majeures.

Une résolument tournée vers l'avenir de l'Europe et à l'évolution de notre jeunesse.

Et bien sûr, la seconde étant la Démocratie, tant décriée en France qu'en Europe qui a une nouvelle fois fonctionné de manière remarquable.

Nous ne pouvons que nous en féliciter !

**La Majorité municipale**

## ENSEMBLE À GAUCHE INTÉRÊT GÉNÉRAL



Mirabelle Lemaire

Le conseil constitutionnel, en donnant son aval à une proposition de loi référendaire transpartisane, vient de freiner la grande braderie gouvernementale. Il autorise la tenue d'un référendum d'initiative partagée (RIP) sur la vente d'Aéroport de Paris (ADP). Privatiser ADP c'est mener une politique court-termiste où la garantie de la rente l'emporte sur l'intérêt général. C'est une perte de souveraineté, une absurdité économique, une mauvaise opération financière et une catastrophe écologique. Il faut 4.5 millions de signatures pour que se mette en place le RIP, c'est beaucoup. Alors montrons à M. Macron que l'avenir de notre pays nous concerne toutes et tous, qu'ensemble nous pouvons modifier le cours de l'histoire et qu'il y a des alternatives au « tout privé ». Votons pour ce référendum.

## L'ALTERNATIVE PLESSÉENNE LA JEUNESSE UNE PRIORITE ?



Karyne Mola-Turini

En décembre 2018 a été voté par la Majorité Municipale le budget qui prévoit pour 2019 le projet de moderniser le Skatepark, la création de 2 terrains multi-sports, de nouveaux jeux pour les jeunes enfants et la création d'un parcours fitness. Nous ne pouvons que saluer cette belle initiative. Les jeunes de notre ville sont très demandeurs et ils pensaient pouvoir bénéficier de ces nouveaux lieux dès cet été, malheureusement la décision de lancer les travaux n'a été prise que récemment ce qui les privera de ces réalisations pour les beaux jours. Quelle déception pour nos jeunes qui ne pourront pleinement en bénéficier qu'à l'été 2020. Pourquoi n'avoir pas anticipé et coordonné budget et travaux avant ? Il a fallu attendre 5 ans de mandature pour sa réalisation ! Les jeunes, une priorité ?

## LE PLESSIS BLEU MARINE HONNEUR AUX RESISTANTS

Le RASSEMBLEMENT NATIONAL a participé le 28 avril à la journée nationale de la déportation. Nous étions également présent le 08 mai pour le 74ème anniversaire de la victoire contre l'Allemagne nazie. Ces cérémonies se sont déroulées en présence de l'association des anciens combattants que nous remercions. Comme chaque année, le Maire a glorifié l'union européenne et fustigé la montée des nationalismes. Nous rappelons que les nationalistes ont été les premiers français à résister les armes à la main contre l'occupation allemande. Pendant que les nationalistes résistaient, les pacifistes organisaient la collaboration. Nous rendons un hommage particulier au grand résistant nationaliste Gilbert RENAULT, plus connu sous le nom de COLONEL REMY, compagnon de la libération décoré par le Général DE GAULLE. LE RASSEMBLEMENT NATIONAL : [www.rassemblementnational.fr](http://www.rassemblementnational.fr)

**LES MOTS FLÉCHÉS DE PHILIPPE IMBERT**

**JUIN, LE MOIS DE L'ÉTÉ (AVEC NOS PARCS PUBLICS !)**

Une fois la grille remplie, vous découvrirez dans les cases colorées le mot mystère défini ainsi : « Avec l'été, revient le temps des ballades dans les ... » Retrouvez la solution p. 42.



Jardin pour un Paysage en Héritage	Parc créé en 2008	Ce compte en secondes Pieu	On y laisse des plumes Tête d'épi	Par la bouche	<b>J</b>	NOS PARCS PUBLICS	Ce 11ème borde le nouveau cimetière paysagé (+ article)	Porte aiguilles
					<b>U</b>		Extrait de clip Fit feu	
Préfixe Danse en Inde			Parc situé sur le canal		<b>I</b>	Piène-Haute en italien Service		Prendrions en filature
Institut Part en part		Méchants Manches en cartes			<b>N</b>			Le meilleur carré
				Cliqnerai Passera un enduit	<b>L</b>		Coupe court Lettres à lire	
Célèbre Abbé pour ce jardin	Parc valorisant notre jumelage				<b>E</b>	Annonce la suite Mises en ligne	A mis bas	
Arboretum Ville du Japon Voyelle double			Commune du Gers		<b>M</b>			Langage informatique
Devient un vrai 'parc Familles'					<b>O</b>			Quand on l'a été, on se méfie
	Un être différent		Affaires à suivre Petit en cours		<b>I</b>	Breuvage	Possessif Chambre anglaise	
En ardoise En sous sol		Parc en Château	Marquées par les lignes du front		<b>S</b>			Affaires de mœurs
	Saute sans élan Prénom				<b>D</b>			N'est pas sans portée
Conifère Décore Château			Points opposés Extra-terrestre		<b>E</b>			Petit protecteur Précède le pas
		Pointe de terre		Ancien Entre 3 et 4	<b>L</b>		Strontium	
Parc boisé constitué par deux parties séparées par un canal		Mises en boîte			<b>E</b>			Son père est un entêté
					<b>T</b>			
					<b>E</b>			
							Parc bucolique pour Saint-Jean ...	PHILIPPE IMBERT 2019





LA CONFIANCE À VOTRE TABLE

# DÈS DEMAIN, VOTRE REPAS **LIVRÉ** CHEZ VOUS



- ➔ Vos **repas 7j/7** ou seulement les jours que vous choisissez
- ➔ **Composez** vous-même votre repas parmi un large choix
- ➔ Les **conseils** d'un(e) diététicien(ne) pour un suivi personnalisé avec ou sans régime
- ➔ **Des plats équilibrés** pour des repas savoureux



## Agence Pontault-Combault

34, avenue du Général Leclerc  
94440 Santeny

**01 45 95 79 91**



Photo non contractuelle - Exemple de présentation

PORTAGE DE REPAS À DOMICILE  
[www.les-menus-services.com](http://www.les-menus-services.com)

# 4000 ABONNÉS *Merci à tous !!*



## On continue !



## RE-JOIGNEZ - nous

**f @LPT94420**





**SAFTI**  
IMMOBILIER

Vous souhaitez VENDRE, ACHETER, LOUER  
ou ESTIMER GRATUITEMENT votre bien ?

**CONTACTEZ NOUS !**

Natacha Chiranian 06 21 70 25 86  
natacha.chiranian@safiti.fr

Sandrine Brochard 06 71 87 41 55  
sandrine.brochard@safiti.fr

11 Rue 1004 506 au PISC au Creteil 11 Rue 505 503 au PISC au Creteil



**R & BIO**  
fruits, légumes et épicerie

■ PRODUITS ISSUS DE L'AGRICULTURE BIOLOGIQUE

Jérôme et son équipe  
vous accueillent sur votre marché

**Marché du Plessis-Tréville**  
Place de la Fontaine  
Mercredi et Samedi  
8h00 - 13h30

**Marché de Maisons-Alfort Centre**  
14, avenue du Professeur Cadiot  
Mardi, Vendredi et Dimanche  
8h00 - 13h30

Commandes & Livraisons à domicile  
jerome.ricordel@r-et-bio.com  
06 88 57 14 63





produits issus  
de l'agriculture biodynamique

**MULTI-SERVICES**



**J.P. POISSON**

Tél **06.09.92.17.09**  
Tél - Fax **01.75.48.53.76**  
[www.multiservicesjpp.jimdo.com](http://www.multiservicesjpp.jimdo.com)

**À DOMICILE**

Vous manquez de temps  
Vous souhaitez être aidés

Electricité - Plomberie - Menuiserie  
Jardin - Travaux divers...



Salle de réceptions

**La Sologne**

Chez Laurent  
et Evelyne

Grande capacité  
Terrasse arborée  
Espace DJ - Piste de danse  
Salon détente - Espace enfants  
Accès PMR




Le lieu idéal pour vos  
prochains événements  
PARTICULIERS  
et ENTREPRISES



06 83 42 16 78  
vonnet.laurent@wanadoo.fr  
77680 Roissy-en-Brie

**Candi Zen**



Masseuse  
formée  
par Cindy Billaudel  
Réservation  
en ligne  
Service complet  
à domicile

**Le Massage Bien Etre Chez Vous**

[candizen2018@gmail.com](mailto:candizen2018@gmail.com)  
[www.candi-zen.com](http://www.candi-zen.com)

06.52.78.86.16  
[@candizen18](https://www.instagram.com/candizen18)

**Faites connaître  
votre entreprise...**

**PUBLICITÉ DANS LE PLESSIS MAG'**

**Contactez le service Com'**  
**01 49 62 25 20**



conseil à domicile | conception | réalité virtuelle  
shopping | accompagnement

Agence de conseil  
Décoration & Architecture d'intérieur

Votre futur intérieur comme si vous y étiez



MH DECO Le Plessis Tréville-Pauline Ferga  
 pauline\_mhdeco



pauline@mhdeco.fr  
06.22.64.89.96



« Basée au Plessis-Tréville, Pauline, diplômée d'une école parisienne depuis 10 ans intervient dans le Val-de-Marne, où elle vous conseille et vous accompagne dans tous vos projets de décoration et architecture d'intérieur. Pauline a le sens du détail et sait manier ses inspirations multiples avec une excellente maîtrise ! »



**Ets NOELEC**  
ARTISAN ELECTRICIEN



DEPANNAGE—INSTALLATION—RENOVATION  
CHAUFFAGE ELECTRIQUE

01.49.62.73.65—06.82.22.26.79

4 ALLEE DE L'AVENIR - 94420 LE PLESSIS TREVILLE

Adresse mail : stenoelec@orange.fr

CISTEL

Prêt-à-porter masculin



Ccial de Pince Vent - 94490 Ormesson - 01 45 76 61 23 (face aux caisses)



17 juin  
Fête des pères !

Cette bouteille de champagne offerte \*

Rayon grandes tailles

\* pour tout achat minimum de 180 € offre valable jusqu'au 16/06/2018



**LA CAVE A MALIN**  
UNE AMBIANCE... UNE COMPÉTENCE

16 JUIN FÊTE DES PÈRES  
CHRISTOPHE JOURNÉ  
Caviste - Sommelier conseil

6, avenue Thérèse  
94420 Le Plessis-Tréville  
01 45 94 76 73  
christophe@caveamalin.fr  
Rejoignez-nous sur

AMORTISSEUR PNEU FREINAGE  
 ÉCHAPPEMENT VIDANGE RÉVISION

**point S**  
www.points.fr  
Plus de stress, il y a point S !

**EXCELLENCE AUTOMOBILE**  
63, avenue Maurice Berteaux - 94420 LE PLESSIS TREVILLE  
Tél. : 01 45 94 13 76

RGE ECO artisan  
La nouvelle énergie du bâtiment

**Michel ALVES 06 15 95 09 88**  
Artisan 25 années d'expérience

**P.M.G** RÉNOVATION DE BÂTIMENTS  
TOUS CORPS D'ÉTAT

- Fenêtres neuf et rénovation
- Volets roulants bubendorff \*
- Menuiseries bois, alu, PVC

**DEVIS GRATUIT, FACILITES DE PAIEMENT AIDES ET RÉDUCTIONS FISCALES**

9 bis, av du Val Roger  
Le Plessis-Tréville Fax : 01 56 31 08 95

RCS Créteil 451 242 689

## ÉTAT-CIVIL

### Bienvenue à

Soline FIARDA  
 Augustin FIARDA  
 Sohan GOULOU  
 Kadiatou DIALLLO  
 Léry CLOVIS MERIL PESTEL  
 Rose ANDRIAMANDIMBISOA  
 Taylor DEZAC  
 Foussery FOFANA  
 Giorgio ABBATE  
 Mathéo DRAGUSANU  
 Sianna SONKO MONTEIRO VARELLA  
 Lyann MARTIAL  
 Victoria THIAM  
 Axel LELIÈVRE  
 Marvyn VAISSIER  
 Yomna AJROUD  
 Léa BOUKACEM  
 Nisa KILIÇ  
 Océane DOS SANTOS  
 Lucas ETHIOUX  
 Lindsay CASTEL  
 Queeny SOULAC  
 Sacha DESIR  
 Hédi MTIMET  
 Mickael NUNES DE BURGO  
 Sacha ROCH  
 Mathilde PORTELA  
 Bessikoua GRANT-YOBOU  
 Chloé KARABAN  
 Lyne BADISSY

Amel LANGLET  
 Mila DUVALEROY

### Tous nos vœux de bonheur à

Eddy DAMOISELET et Sandrine SAMUEL  
 Hugo DA SILVA et Anaïs MARQUES  
 Fatah BERKANE et Ouided GUENANE  
 Florent SENNEPIN et Sophie CROUZU  
 André LEJET et Virginie MORIANÉ  
 Alexis KALCK et Ingrid GAUTHIER  
 Othman SMAALI et Inès SEFSAF  
 Yves KATZ et Josiane JOVER

### Toutes nos condoléances aux familles de

Maria BAJOUCA LOPES  
 veuve FONSECA NORTE  
 Serge GODEAU  
 Jaqueline VITORINO DE ALDEIA  
 NOGUEIRA FRANCISCO  
 Jean-Louis FINOT  
 Christophe SALMON  
 Michel DUMAINE  
 Annie LEJEUNE épouse GUIRADO  
 Catherine CHALAUX épouse TOURNADRE  
 Nicole SÉPULCHRE épouse POIRAUDEAU  
 Monique SCHUTZ  
 Claire SAUVAGEON veuve FRIGOUT

## PHARMACIES DE GARDE

### Dimanche 9 juin

**KADDOUZE**  
 (01 49 30 00 42)  
 1 avenue Auguste Rodin  
 VILLIERS SUR MARNE

### Dimanche 16 juin

**SEICHA**  
 (01 60 28 44 22)  
 C.C Village Anglais  
 2 avenue Caminha  
 PONTAULT-COMBAULT

### Dimanche 23 juin

**LEK**  
 (01 45 76 58 98)  
 8 avenue Ardouin  
 LE PLESSIS-TREVISE

Retrouvez les pharmacies de garde sur [www.leplessistrevise.fr](http://www.leplessistrevise.fr) et chaque dimanche et jour férié sur la page Facebook @LPT94420

### Dimanche 30 juin

**MALEINE**  
 (01 49 30 25 12)  
 28 av. de la Chesnaie  
 VILLIERS SUR MARNE

### Dimanche 7 juillet

**PHARMACIE DES BORDES**  
 (01 45 94 14 06)  
 2 av. des Bordes  
 LA QUEUE EN BRIE

Solutions de la page 38





## Liberty Coiffure

Cécile et son équipe vous accueillent du mardi au vendredi de 9h à 18h30 et le samedi de 9h à 18h

01 45 76 46 77

14 Avenue du Général de Gaulle  
94420 Le Plessis Trévise

## LAURENT LOUIS DÉCORATION

01 45 93 48 76 06 27 63 26 10

### TAPISSIER

Le Plessis-Trévise



RÉFECTION ET RECOUVERTURE DE SIÈGES ET DE CANAPÉS  
TENTURES MURALES  
DOUBLES RIDEAUX, VOILAGES, STORES  
CRÉATION DE TÊTES DE LIT, JETÉS ET DESSUS DE LIT

[laurent-louis.decoration@hotmail.fr](mailto:laurent-louis.decoration@hotmail.fr)  
[www.laurentlouisdecoration.net](http://www.laurentlouisdecoration.net)

EURL AU CAPITAL DE 2 000 € TVA INTERCOMMUNAUTAIRE FR 44532028941 532 028 941 R. C.S. CRETEIL



## NOVA CONSEIL ASSURANCES

Votre courtier en assurances depuis 30 ans

Particuliers et Entreprises

- HABITATION
- VÉHICULES
- COMPLÉMENTAIRE SANTÉ
- PRÉVOYANCE
- RETRAITE
- DOMMAGE OUVRAGE
- PRÊTS IMMOBILIERS



15 bis, avenue Ardouin  
 Mardi au vendredi 9h30-12h30 et 14h-18h30  
 Samedi 9h30 - 13h - cabinetnovaconseil@gmail.com

www.novaconseil.com - 01 45 93 45 45



Bosch Car Service

### Garage des 3JD

63 Avenue Jean Kiffer  
94420 Le Plessis Trévise

☎ 01 56 86 15 15    📠 01 56 86 15 16

jose.maurice.diez@gmail.com

Entretien - Réparation - Carrosserie  
Climatisation - Diagnostic toutes marques



INSTITUT  
**GUINOT**  
INSTITUT • PARIS

**OUVERT  
LES  
LUNDIS**

**Soins visage - Corps - Épilation**



**NOUVEAU** Lundi 13h30 - 19h  
Du mardi au vendredi 10h - 19h30  
Samedi 9h - 19h

14 avenue du Général de Gaulle  
LE-PLESSIS-TREVISE

**Tél. 01 45 76 26 43**

[www.institut-leplessistrevise.guinot.com](http://www.institut-leplessistrevise.guinot.com)

**Yes  
FITNESS**

**SALLE DE REMISE EN FORME**

**30 EUROS  
PAR MOIS**

☎ 01 45 93 94 41 / 🌐 [WWW.YESFITNESS.FR](http://WWW.YESFITNESS.FR) / 📍 YES FITNESS

36 AVENUE CLEMENT ADER 94420 LE PLESSIS-TREVISE

AU PARFAIT  
**GIGOT**

**FLORENT  
BERNET**

**BŒUF DE CHALOSSE**

Viande de race  
Blonde d'Aquitaine  
en direct des éleveurs des Landes



**CÔTES DE BOEUF MATURÉES**

Back Angus, Blonde de Galice,  
Simmental, Salers  
sur commande

**PORC NOIR DE BIGORRE**

**PORC FERMIER**



**AGNEAU DU LIMOUSIN**

Charcuterie artisanale

Produits régionaux



**Savourez l'excellence au meilleur prix !**

Le Plessis-Tréville 19 av. Ardouin 01 45 76 37 35	Joinville-le-Pont 40 av. Galliéni 01 48 83 21 13	Joinville-le-Pont 42 av. Galliéni 01 48 83 22 87
---	--	--

**Livraison gratuite à domicile et bureau**

**COMMANDEZ EN LIGNE**  
[www.sunsetpizza.fr](http://www.sunsetpizza.fr)

**A VOS CÔTÉS  
DEPUIS 1991**



Ingrédients  
de qualité



Pour votre confort  
et votre environnement  
Sunset Pizza vous livre  
en scooter électrique !

Fraicheur & qualité des produits



Fromage  
100 % naturel

Pâte fraîche

Produits frais préparés chaque jour

**01 45 76 11 12**

Ouvert 7/7 de 11h à 14h30 et de 18h à 22h30 - 14, avenue du Général de Gaulle - 94420 Le Plessis-Tréville



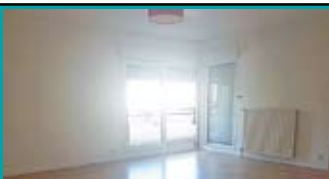
32 années  
d'expérience  
à votre service  
**ACHAT**  
**VENTE**  
**LOCATION**

# AGENCE DU PLESSIS

L'esprit de service

7, bis avenue Ardouin  
(face station BP à 50 m du marché)  
**94420 LE PLESSIS-TREVISE**  
estimation gratuite - ouvert le lundi  
☎ **01 49 62 06 10**

1<sup>ère</sup> agence à publier le taux moyen annuel de ses honoraires sur ventes soit 2,95% h.t. en 2016



**LE PLESSIS CENTRE-VILLE**  
Résid. de stand. ravalée, magnifique.  
2 p. balcon avec une vue dégagée.  
Pk sous-sol. **IMPECCABLE 199 500 €**

**RECHERCHE**  
**Maisons**  
**Appartements**  
**Terrains**  
**Locations**



**CHAMPIGNY SUR MARNE**  
Résidence de standing, très beau 4 p.  
75 m<sup>2</sup> avec grand balcon SUD OUEST.  
Box fermé RARE. **292 000 €**



**LE PLESSIS CENTRE**  
Résidence fermée et sécurisée, beau  
3 pièces avec balcon. Aucun vis-à-vis.  
Calme. Cave. **173 000 €**



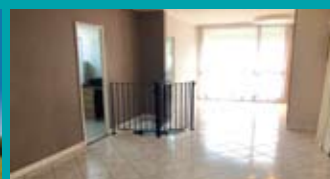
**LE PLESSIS CENTRE VILLE**  
2 p. 50m<sup>2</sup>, séjour/gd balcon, cuisine  
équip. ouverte, chb, salle d'E aménagée.  
Rgmnts. **LOYER : 870.00€ C.C**



**LE PLESSIS TREVISE MARBEAU**  
Résid stand. 2014, Beau 2 p. de 40 m<sup>2</sup>,  
Séj. sur balcon, cuis. équipée ouverte  
chb, pk en S/sol. **LOYER : 800.00 € C.C**



**VILLIERS BOIS DE GAUMONT**  
Résidentiel, au calme, magnifique terrain  
à bâtir de 335 m<sup>2</sup> plat avec façade de  
11m. RARE. **260 000 €**



**LE PLESSIS VAL ROGER**  
Résidence fermée et sécurisée, très beau  
4-5 pièces, gd séj/loggia, 3 gdes chbs,  
SDB, Salle d'eau. Parking. **269 000 €**

Visitez notre galerie d'affaires sur « [www.agence-du-plessis.fr](http://www.agence-du-plessis.fr) »



# CASABOX

LOCATION DE STOCKAGE

La Solution pour  
Particuliers et Professionnels

ZA de Ponroy 3 allée Louis Blériot 94420 LE PLESSIS-TREVISE

[www.casabox-le-plessis-trevise-94.fr](http://www.casabox-le-plessis-trevise-94.fr)

[casabox94@gmail.com](mailto:casabox94@gmail.com)

VOUS  
MANQUEZ  
D'ESPACE  
?

**BOX**  
INDIVIDUELS  
SÉCURISÉS

À PARTIR DE  
**49€**  
DMF 11/04/15

# NOUVEAU

NOUS SOMMES À VOTRE ÉCOUTE

**07 71 07 20 90**



## MANOLYS immobilier

Achat, vente, location,  
2, av. du 1<sup>er</sup> de Gaulle  
**01 45 76 00 73**

Gestion locative, syndic  
17, av. Ardouin  
**01 45 94 31 09**

### LOCATION GRAND STUDIO PLESSIS LOUE VIDE

Résidence LES CHENES - centre-ville

Au 1<sup>er</sup> étage, refait à neuf, lumineux et calme avec cuisine ouverte toute aménagée sur l'espace de vie, salle d'eau aménagée avec douche à l'italienne. Park. Coup de cœur !

Loyer : 620 € / mois charges comprises

dont : 90 € / mois de provisions sur charges (régularisation annuelle)

Dépôt de garantie : 530 € Honoraires rédaction du bail (charge locataire) : 300 €

Honoraires état des lieux (charge locataire) : 90 €

