

le PLESSIS



www.leplessistrevise.fr

mag'

Entretien de nos voiries

*Prévenir
plutôt que guérir!*

N° 111 - Février 2020



ÉVÈNEMENTS : *cérémonies des vœux* ▶ P.14-18



L'équipe Super U à votre service au Quotidien !

SUPER U
Le Plessis-Tréville

Retrouvez dans votre magasin :

- ❖ Une Boucherie/Charcuterie/Fromagerie Traditionnelle
- ❖ Des Spécialités Fabriquées sur Place
- ❖ Des Fournisseurs Locaux et de Petits Producteurs
- ❖ Des Fruits et Légumes de très belle qualité
- ❖ Un service Traiteur pour vos réceptions
- ❖ Un espace Bio avec un large assortiment
- ❖ Une cave à Vin de qualité
- ❖ Un service de livraison à domicile et un Drive

8 Avenue Ardouin
94420 LE PLESSIS-TRÉVILLE
Tel : 01.45.76.66.61
superu.leplessisetreville@systeme-u.fr

Les Horaires

Du Lundi au Samedi
de 9h30 à 20h30
Le Dimanche de 9h à 13h



ART VISION

Philippe Orfao Votre Opticien



42 av. Ardouin - 94420 Le Plessis-Tréville

01 45 93 09 77

Mardi au samedi 9h30 - 12h30
et 14h30 - 19h30 (samedi 19h)

EXCLUSIVITÉ
Corner **Nikon**
Verres Haut de Gamme
Espace **SURDITÉ**

Partenaire mutuelles
et assurances santé
Facilités de paiement
Garantie monture 2 ans



VÊTU

Meubles et Salons Traditionnels
Tapissier-Décorateur depuis 1969



Showroom
sur 350 m²

Meuble et salon
de style et contemporain,
cuir et tissu
Espace literie **TRECA** **DAVINI**

Conseil
à domicile

Restauration et relookage de vos sièges
Atelier confection :
Voilages, doubles rideaux, stores...



www.meubles-vetu.fr
NOUVEAUTÉ @meublesvetu

OUVERT Mardi > Samedi
10h > 12h30 et 14h > 19h
01 45 76 31 82

1 à 3 av. André Rouy angle
2 rue des Mousquetaires
94420 Le Plessis-Tréville

YES FITNESS
SALLE DE REMISE EN FORME

**30 EUROS
PAR MOIS**

01 45 93 94 41 / WWW.YESFITNESS.FR / YES FITNESS

36 AVENUE CLEMENT ADOER 94420 LE PLESSIS-TRÉVILLE

Sommaire

ÉDITO p.5

ACTUALITÉ

Agenda p.4

Don du sang p.6

Inscriptions scolaires p.6

Recensement p.7

4^{ème} tranche de l'avenue Ardouin p.10

Nouveaux commerces p.24-25

Inscriptions listes électorales p.32

LOISIRS

Salon des Métiers d'Art p.23

Dimanche musical et apéro jazz p.26

Page historique p.27

Spectacles et expos p.28-29

Médiathèque p.30

Cinéma p.31

L'alimentation dans les écoles p.34

TRIBUNE LIBRE p.33

INFOS PRATIQUES

Facebook p.36

Pharmacies de garde p.38



SALON ARTS ET DÉLICES DE NOËL  p. 8-9

Du jamais vu !



ENTRETIEN DE NOS VOIRIES  p. 12-13

La bonne intervention, au bon endroit, au bon moment...



PLANNING DES COLLECTES 2020

En cahier central

CÉRÉMONIES DES VOEUX  p.14-18



JOYEUSE SAINT VALENTIN!

**Déclarez-lui
votre AMOUR
sur les journaux
électroniques et
la page Facebook
du Plessis!**

**Soyez imagitatif en
80 caractères max.**

**Envoyez MP
sur @LPT94420
avant le 9 février**



Relation couple, parent-enfant/ado, veuvage...



Permanences GRATUITES
et **CONFIDENTIELLES** d'une
Conseillère conjugale



LUNDIS
24 février
23 mars et 27 avril
9h à 12h



ESPACE GERMAINE POINSO-CHAPUIS
12 AV. DE L'EDEN

3 MOYENS POUR PRENDRE RENDEZ-VOUS
01 49 62 25 26 - sur place

15 FÉVRIER
JEUX GONFLABLES À VOLONTÉ
9H30/13H - 14H30/18H

RESTAURATION
SUCRÉE ET
CONFISERIE
SUR PLACE

**GAMES
DAY**

DE
2 À 12
ANS

1/2 JOURNÉE 6 €
JOURNÉE 10 €
ACCOMPAGNATEURS
GRATUIT

ESPACE CARLIER




RECHERCHE
**Créateurs
amateurs**

**Fashion
Stylist's
Day**

**Faites défiler
vos créations !**

#2

fashion_stylist_day

Vous avez entre 7 et 77 ans, ENVOYEZ VOTRE CANDIDATURE
(motivation - croquis ou photos d'une de vos créations)
par mail : candidatura.fashionday@leplessis-trevise.fr
Date de fin des candidatures 31 mars 2020




LES PROCHAINES ÉLECTIONS MUNICIPALES SE DÉROULERONT EN MARS 2020,

c'est pourquoi, dans une volonté de respecter l'égalité entre tous les candidats qui se présenteront aux suffrages des Plesséens, et afin de se conformer à la lettre et à l'esprit de l'article L.52-I du Code électoral, le « Plessis-mag' » ne comportera plus d'éditorial signé par Monsieur le Maire, ni de tribune d'expression libre de la majorité municipale, jusqu'aux résultats de ce scrutin.

La Rédaction poursuivra toutefois son travail d'information, relative aux évènements qui constituent l'actualité et la vie de notre ville, tant à travers les pages de ce magazine que par l'intermédiaire des divers médias municipaux.

Nous vous remercions de votre compréhension et nous vous souhaitons une bonne lecture du présent Plessis-mag' !

La Rédaction



BULLETIN D'INFORMATIONS MUNICIPALES

• Directeur de la publication (sauf rubrique « Tribune libre ») : Didier DOUSSET • Directeur de la Communication : Pascal OGÉ
• Opérateurs PAO : Régis BOCCIARELLI - Christelle HAUTTEQUET • Webmaster : Arnaud FERRIER • PHOTO Crédit photos : Service Communication - page 8-9-20 : Pascal Ogé - D.R. • Rédaction-Édition-Abonnement-Publicité : Service Communication - Régie publicitaire Service Communication 36, avenue Ardouin - 94420 Le Plessis-Trévisé Tél. : 01 49 62 25 25 - Fax : 01 49 62 25 00 • Contact : www.leplessistrévisé.fr/contact • Impression : Imprimerie Moderne de Chennevières 94370 Sucy-en-Brie Tél. : 01 45 90 72 72 • Tirage : 10 000 exemplaires - Imprimé sur papier aux normes FSC-PEFC avec des encres végétales - Dépôt légal à la date de parution

Rotary

mon sang pour les autres
Rotary-Clubs de France • Établissement français du sang
www.monsangpourlesautres.fr

**DONNER SON SANG
C'EST SAUVER DES VIES**

LE PLESSIS TREVISE
ESPACE PAUL VALERY
samedi 15 février
de 9h30 à 14h30
72-74, AVENUE ARDOUIN
SALLES 3 ET 4

dondesang.efs.sante.fr

ROTARY CLUB
VILLIERS SUR MARNE-LE PLESSIS TREVISE

LOTO

**Au profit de la fondation Rotary
et d'une association locale**

SAMEDI 28 MARS
14 Heures

VILLIERS SUR MARNE
SALLE DES FETES
Georges Brassens
Rue Boieldieu

PLUS de 200 LOTS !!!
ANIMATIONS & BUVETTE

Inscription au 0609689382 ou sur place

Avec la participation de l'association des commerçants de VILLIERS / MARNE
des commerçants du marché et des commerçants du PLESSIS TREVISE
ne pas jeter sur la voie publique

► INSCRIPTIONS RENTRÉE SCOLAIRE

Les inscriptions sont reçues à l'Hôtel de Ville (Service scolaire)
Mardi et vendredi de 8 h 30 à 11 h 30 et de 13 h 30 à 17 h 00
Jeudi de 13h30 à 18 h 20 Mercredi et samedi 8 h 30 à 11 h 30
Les inscriptions se font sur rendez-vous

**DU 4 FÉVRIER
AU 28 MARS**

ATTENTION
Pour les premières inscriptions en maternelle, ne pourront être inscrits que les enfants nés avant le 1^{er} janvier 2018

Pièces à présenter

- Livret de famille ou acte de naissance de - 3 mois (traduction indispensable)
- Décision de justice (si divorce ou séparation) En l'absence de jugement fournir une attestation signée de l'autre parent + copie CNI.
- Carnet de Santé ou de vaccination de l'enfant (DTP obligatoire)
- 2 justificatifs de domicile de - 3 mois (EDF, GDF, facture d'eau, taxe d'habitation, quittance loyer, contrat location, titre d'propriété ou promesse de vente avec l'accord de prêt bancaire...)
- En cas d'hébergement :**
- attestation signée de l'hébergeant,
- titre d'identité de l'hébergeant,
- justificatifs de domicile de l'hébergeant
- Dernière attestation de la Caisse d'Allocations Familiales
- Pièce d'identité du parent inscrivant l'enfant
- Nom et coordonnées de l'employeur pour chaque parent
- **Pour les élèves déjà scolarisés venant d'une autre commune : certificat de radiation (à demander au directeur de l'école précédemment fréquentée.**



RECENSEMENT

de la population 2020

Participer au recensement est un acte civique et un devoir ! Répondre aux questionnaires des agents recenseurs est une obligation légale. Il se déroulera du 16 janvier au 22 février 2020. 664 logements sont concernés cette année.

DES CHIFFRES
AUJOURD'HUI
POUR CONSTRUIRE
DEMAIN



Comment se déroule le recensement ?

Les agents recenseurs déposent au domicile des personnes recensées une «feuille de logement» qui comporte 15 questions relatives aux caractéristiques et au confort. Ils remettent également un «bulletin individuel» par personne vivant dans le logement qui comprend 25 questions s'articulant autour de l'âge, du lieu de naissance, de la nationalité, du niveau d'études, du lieu de résidence 5 ans plus tôt et de l'activité professionnelle pour chaque personne vivant habituellement dans le logement recensé. Les agents recenseurs peuvent vous aider à remplir les questionnaires et ils les récupèrent lorsque ceux-ci sont remplis. Il est désormais possible de répondre aux questionnaires du recensement par internet.

Toutes vos réponses sont confidentielles. Elles sont transmises à l'Insee et ne peuvent donner lieu à aucun contrôle administratif ou fiscal.



ATTENTION !

Si vous êtes absent entre le 8 et le 23 février, veuillez remettre votre dossier au plus vite à l'agent recenseur ou à l'Hôtel de Ville ou effectuer la démarche en ligne.

- Une question
- sur le recensement
- Service Urbanisme :
- 01 49 62 25 37/25 57

Les agents recenseurs peuvent passer jusqu'à 21h afin de contacter les personnes qui travaillent

LES GRANDES ÉTAPES DU RECENSEMENT

AVANT LA COLLECTE



PENDANT LA COLLECTE



APRÈS LA COLLECTE



**Le recensement en ligne
DEMANDER LA NOTICE A
VOTRE AGENT RECENSEUR
C'est simple et rapide !**



En 2019, 57 % des Plesséens ont répondu par Internet.

Salon Arts et délices Du jamais vu en 15 ans !

Nous vous avons annoncé un week-end festif à l'occasion de la 15^{ème} édition du Salon Arts & Délices de Noël... la promesse a été tenue les 7 & 8 décembre derniers !

Structures gonflables sur le parvis de l'espace Carlier tant que la météo l'a permis, Jazz Band, sculpture sur ballon, maquilleuse, Père Noël, Lutins distribuant des bonbons aux visiteurs, tombola gratuite le samedi et le dimanche, il y en avait pour tout le monde au milieu des 67 exposants venus avec le meilleur de leur production artisanale ou à déguster.

Si les champagnes, les vins, d'Anjou, du Sud-ouest ou d'Alsace, les chocolats, les huitres, le foie gras de plusieurs productions, les bonbons « des Savoies », les macarons, les fruits confits et bien d'autres gourmandises étaient effectivement à déguster sur les étals, à l'espace restauration aux côtés des bruschettas confectionnées par la Boulangerie GABRIEL, ce sont les pommes sarladaises, le confit de canard et le cassoulet de Thierry, notre cuisinier venu spécialement du Périgord, qui ont remporté un réel succès.

En effet, en considérant tous ces plats, ce sont plus de 350 couverts qui ont été servis en deux jours par l'équipe du Club Robert-Schuman. Du jamais vu en 15 ans... Chapeau les bénévoles !

Et comme chaque année, les amis de nos villes jumelées étaient également présents et présentaient leurs spécialités artisanales ou gustatives.

Wagrowiec représentée notamment par son maire, Jaroslaw Berendt, Ourém représentée par Deolinda Silva, toujours très attendue des Plesséens, et Burladingen de retour après 2 ans d'absences.

Nos amis allemands ont d'ailleurs vite pu mesurer l'ampleur du manque provoqué chez les Plesséens par deux ans sans pouvoir déguster leurs excellentes gaufres à la cannelle, puisqu'au final, sur le week-end, ils auront confectionné plus de 2.000 gaufres



en utilisant notamment 15 kg de farine, 7,5 kg de beurre, 120 œufs 12 kg de sucre, 3,9 kg d'amandes, 0,6 kg de cannelle et presque 1 litre de cognac !

Enfin, notez que durant tout ce week-end, le bus collector, conduit et animé par deux compères maîtres en la matière, amenait



Maud Petit, notre Députée était bien entourée

sur le salon plus de 1.500 personnes. En plus de l'animation festive et musicale, les enfants qui les accompagnaient s'y sont vus remettre des places de manège offertes par LE MANÈGE DU PLESSIS et des bonbons offerts par le magasin SUPER U local.



La fête dans la salle et...

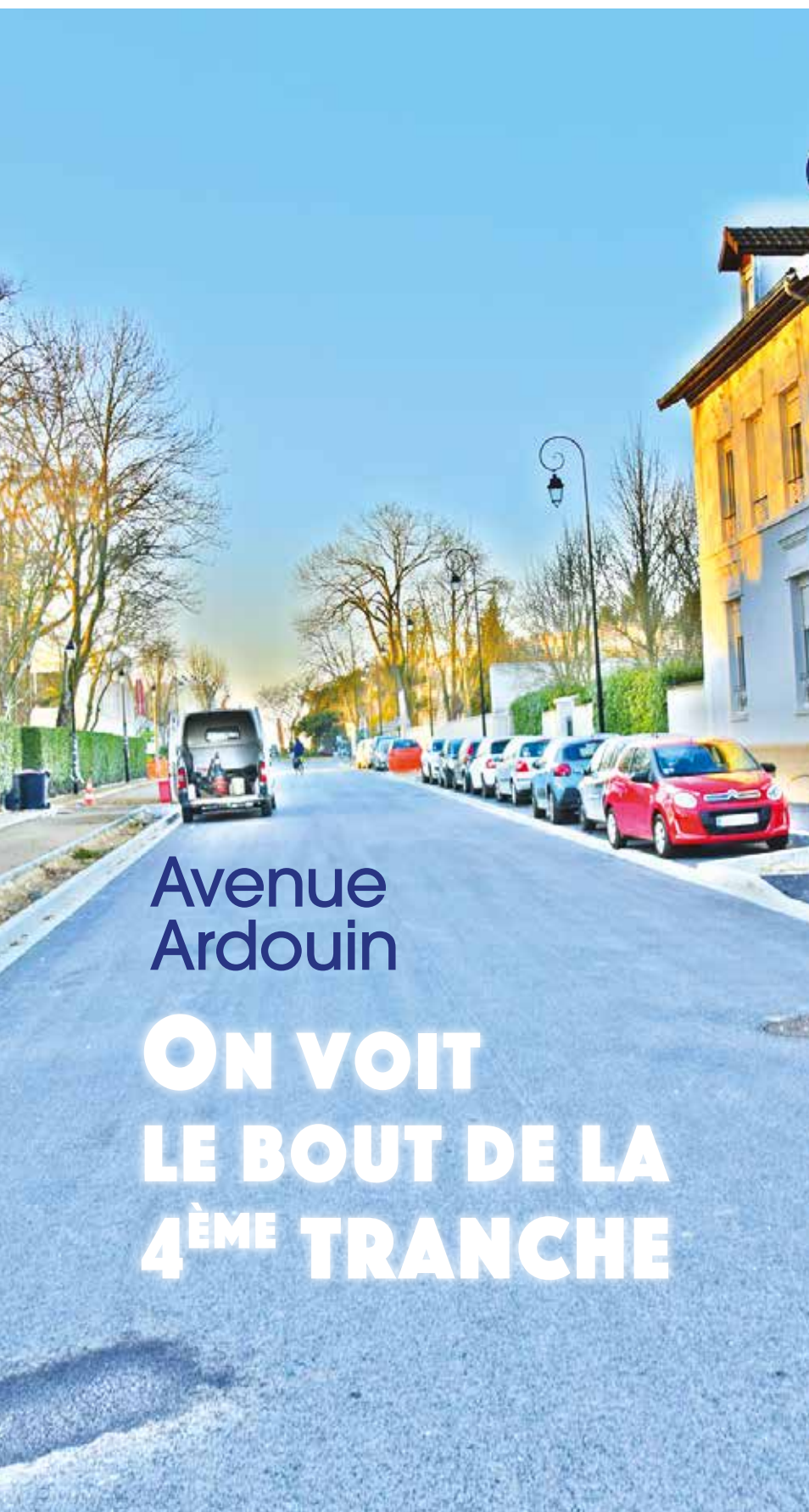


Les quelques 4.000 visiteurs qui se sont succédés tout au long du week-end ont donc tous pu y trouver leur compte... Rendez-vous maintenant l'année prochaine, puisque lors du 2ème week-end de décembre 2020 se déroulera la 16^{ème} édition de notre Marché de Noël !

Burladingen, Ourém et Wagrowiec, 3 de nos 4 villes jumelées sont venues proposer leurs spécialités

...la fête dans le bus





Avenue
Ardouin

**ON VOIT
LE BOUT DE LA
4^{ÈME} TRANCHE**

Inscrite dans le programme de rénovation de la voirie, la dernière portion de l'avenue Ardouin a enfin été rénovée. Enfin... car elle avait dû subir, au fil des ans, nombre de rafistolages et autres rebouchages de nids de poules, fissures ou autres affaissements et ornières.



L'explication de cette attente réside dans le fait que l'entretien et la rénovation de la voirie s'inscrivent dans le cadre d'une réflexion globale d'aménagement de la ville et doivent tenir compte des possibilités financières de la commune pour atteindre les objectifs fixés par la municipalité, à savoir : améliorer le quotidien et la qualité de vie des Plesséens !



Compactage des trottoirs avant celui de la piste cyclable

Dans l'état de cette voirie, vieille de plusieurs dizaines d'années, il n'y avait d'autres solutions que d'imaginer une réfection complète du revêtement avec quand-même quelques reprises ponctuelles de la structure. De plus, compte tenu de la politique d'enfouissement dictée par vos élus depuis plus de 20 ans, il était indispensable de commencer par celui-ci.

Le changement complet de l'éclairage public,

passé en Led, l'enfouissement des réseaux (électricité, téléphone, fibres et éclairage public, gaz) et le contrôle de ceux qui l'étaient déjà (eau, gaz, assainissement...) afin de s'assurer de ne pas devoir rouvrir la voie dans un futur proche, ont donc été réalisés dès 2018.

Dans le même temps, des études ont été menées afin d'envisager l'accessibilité PMR

de la voirie, l'intégration en son sein de modes de circulations douces, de places de stationnement, la sécurité de l'ensemble des futurs utilisateurs, qu'ils soient piétons, cyclistes, motards, ou chauffeurs de véhicules légers ou lourds et enfin la végétalisation qui doit permettre d'intégrer au mieux l'avenue dans le cadre de vie du quartier.

C'est pourquoi il a notamment été décidé de positionner la piste cyclable (circulation douce du côté boisé), et les plantations d'arbres sur le côté impair, plus minéral, de la voie.

L'ensemble de ce projet a ensuite été présenté en réunion publique aux riverains, dont certaines remarques ont été prises en compte.

Ce chantier de rénovation, dont la fin est prévue pour la mi-février, aura coûté environ 970 000 d'euros les deux tiers étant consacrés à la reconstruction, le troisième réparti entre l'enfouissement et la modernisation de l'éclairage.

Entretien de nos voiries

La bonne intervention, au bon moment...

L'entretien d'une voirie comporte trois niveaux possibles selon l'obsolescence (cf. schéma) :

- L'entretien courant réalisé chaque année pour préserver le bon état de la chaussée

- L'entretien préventif lorsque la voirie présente, en surface, des signes de dégradations nécessitant des travaux de réhabilitation

- La reconstruction lorsque la structure souterraine et le revêtement de la chaussée sont détériorés.

Mieux comprendre LA STRUCTURE D'UNE CHAUSSEE

Tributaire du trafic et du climat, les différentes voiries se détériorent au fil du temps.

Au début c'est indécélable, mais dès que les dommages se révèlent, ils s'accroissent encore plus rapidement à l'apparition des premières fissures. L'adéquation d'un entretien adapté et la réfection programmée des chaussées permettent de prolonger la durée de vie de nos avenues, de dépenser moins et d'offrir aux usagers de bonnes conditions de sécurité et de confort de conduite.

Comment une route SE DÉGRADE ?

Les dommages les plus couramment rencontrés concernent les différents niveaux de la chaussée...

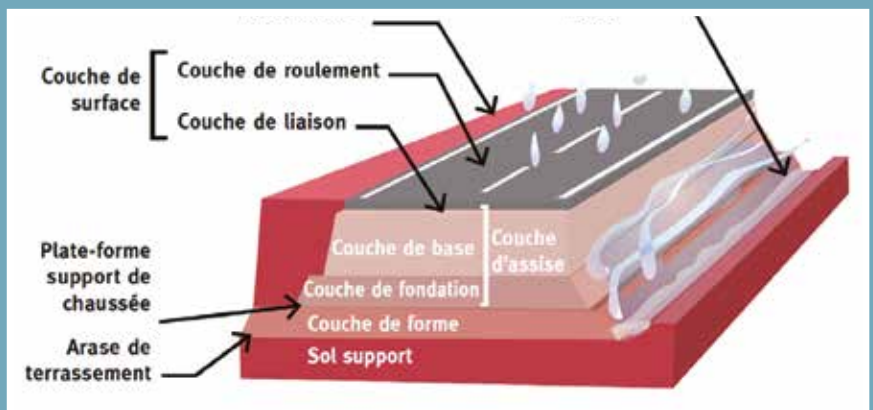
La couche de roulement

Usure due aux efforts tangentiels exercés par les charges roulantes, Orniérages par fluages (conditions extrêmes de températures et de trafic), Fissuration de fatigue par décollement de la couche de surface, Fissurations par remontées de fissures de la couche d'assise, Fissuration par fatigue thermique suite à un vieillissement du bitume.

Les couches d'assises

Faïençage et apparitions de nids de poule
Fissuration de fatigue due à la répétition des efforts de traction

Tous ces processus de fissuration conduisent à une perte d'étanchéité de la chaussée et donc à sa dégradation rapide.



n endroit,

Parce que gouverner, c'est prévoir...

L'accroissement du nombre de véhicules des dernières décennies a entraîné celui de la circulation et le passage répété des voitures et/ou d'engins plus lourds, altèrent inévitablement les revêtements.

Toutes les avenues mises bout à bout, le réseau de voiries du Plessis-Trévisse avoisine une longueur d'environ 50 km, donc également 100 km de trottoirs. La simple lecture de ces distances explique pourquoi,

Il se répartit à peu près ainsi :
 Enfouissement des réseaux : 400.000 €
 Entretien courant de la voirie : 500.000 €
 Rénovation et reconstruction de la voirie : 800.000 €
 Modernisation de l'éclairage public : 400.000 €

Mieux vaut prévenir que guérir

Le schéma ci-dessous vous aidera à comprendre pourquoi à un moment de l'âge de la voirie il est important de cesser les simples travaux d'entretiens pour passer à ceux de rénovation puis de reconstruction.

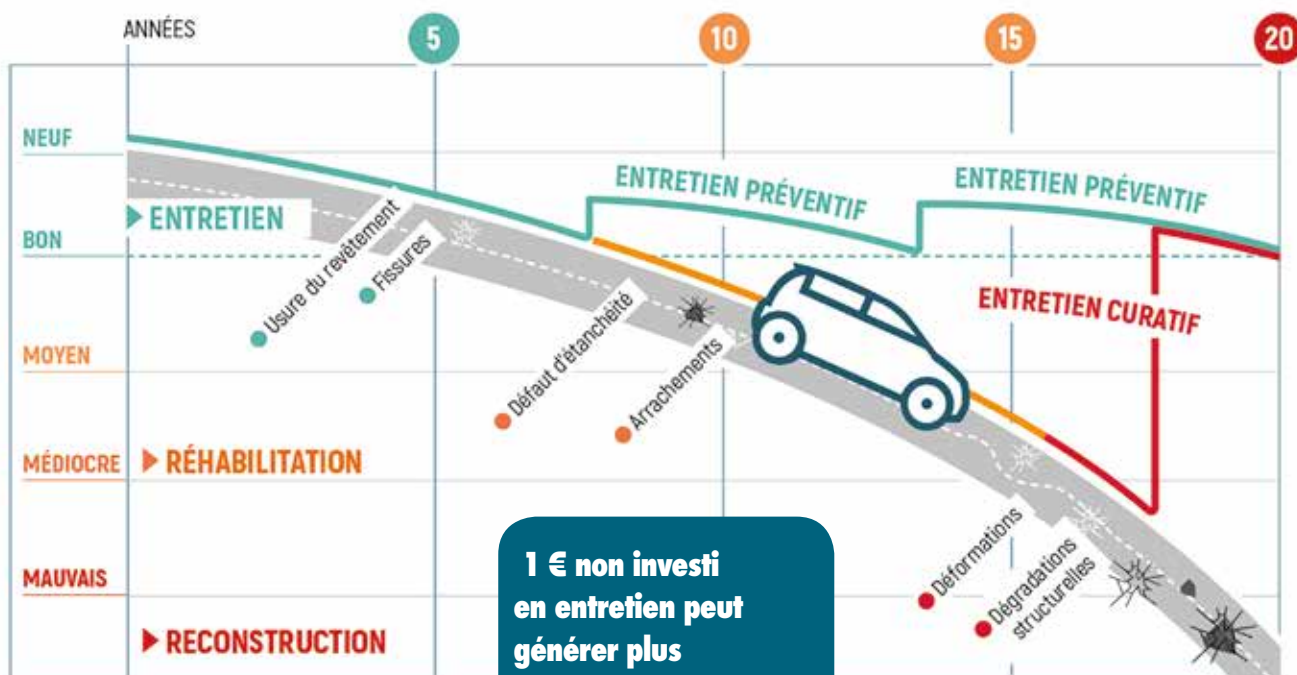
En plus de l'accroissement du trafic cité plus haut, les conditions climatiques, tant hivernales qu'estivales lors de fortes chaleurs, favorisent l'usure des routes les plus fréquentées de la commune. L'entretien courant ne suffit alors plus à compenser le polissage des granulats de surface,

et des infiltrations d'eau pouvant causer de graves dommages à la structure souterraine de la chaussée, voire présenter de graves dangers pour les utilisateurs.

A cette phase de détérioration il est donc important de planifier des travaux préventifs qui consisteront à rénover l'intégralité du revêtement des voies concernées pour leur rendre leur uniformité et leur totale étanchéité. En effet, cette seconde phase de travaux d'entretien préventif est bien moins lourde et nettement moins coûteuse que des travaux curatifs s'ils étaient lancés trop tardivement.

Objectif : confort et sécurité

Cette organisation répond ainsi à la volonté de la municipalité qui entend préserver son patrimoine pour le confort et la sécurité des utilisateurs tout en gérant au mieux et au plus juste ses investissements.



1 € non investi en entretien peut générer plus de 10 € de dépenses supplémentaires quelques années après !

si l'entretien courant est indispensable, il faut dans certains cas savoir passer à l'étape de la rénovation puis de la reconstruction.

En effet, le budget communal ne permettrait pas, si cela arrivait un jour, de refaire l'ensemble de la voirie la même année...

Chaque année, c'est donc un budget d'environ 2.000.000 € qui est consacré à la voirie.

les fissures, les affaissements et autres ornières...

Avec le temps, cette usure est susceptible de provoquer des arrachements de plaques

Par ailleurs, la commune souhaite systématiquement optimiser ces travaux en y intégrant d'autres réalisations favorisant notamment la végétalisation, l'accessibilité PMR, la rénovation des espaces publics, l'adaptation des axes de circulation à l'arrivée des futurs projets immobiliers, et enfin l'intégration de zones de circulation douce.

Cérémonie des Vœux Une soirée placée sous le signe du bien-être et de la solidarité



BONNE ANNÉE 2020

Le vendredi 10 janvier dernier, plus de mille personnes avaient répondu à l'invitation de notre Maire, Didier DOUSSET et du Conseil municipal pour partager avec eux ce moment de convivialité et d'échange de vœux.

Dernière de la mandature, quelques contraintes s'appliquaient toutefois à cette cérémonie, et notamment celle d'empêcher le Maire de faire un bilan de son action et

de présenter ses projets pour le Plessis-Tréville pour l'année 2020.

Si ces contraintes, qui mettent tous les candidats à la prochaine élection municipale sur un pied d'égalité, sont une bonne chose, il n'en reste pas moins qu'elles obligent chaque maire à trouver un axe original s'il ne veut pas banaliser la soirée.

Pour s'exprimer devant les Plesséens tout en respectant la loi à la lettre, Didier Dousset a donc décidé de célébrer deux catégories de Plesséens : les jeunes élus du Conseil Municipal des Enfants (CME) qui fête ses 10 ans cette année, et les nombreux bénévoles qui animent et font vivre le tissu associatif local.



ée énévolat

Après avoir débuté sous les notes jazzies du groupe Original Soul System, la soirée s'est donc poursuivie par le discours du Maire. Discours au cours duquel, après avoir salué les personnalités et les Plesséens présents, Didier Dousset a honoré les 11 générations d'élus du CME puis 9 associations, sportives, culturelles, humanitaires ou caritatives auxquelles il a remis la médaille de la Ville.

Pourquoi 9... tout simplement parce qu'il était impossible pour des raisons techniques d'organisation, d'en mettre 70 à l'honneur. Mais à travers l'EPF et l'EPHB pour le Sport, le Secours Catholique, la Croix



Comme chaque année, un parterre de personnalités est venu écouter Didier Dousset

Rouge, l'Escale et Saint Vincent de Paul pour le Caritatif, Delfina pour l'Humanitaire, et enfin Un Temps Pour Vivre et Emmaüs pour la Solidarité, ce sont bien les 70 qui ont brillé durant cette belle soirée !

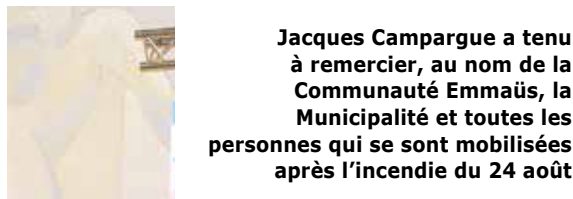
Soirée qui, avant la dégustation de la galette et du verre de l'Amitié, s'est achevée par une splendide interprétation de Con Te Partirò par la cantatrice Plesséenne Mi-Kyung Kim !



Le groupe OSS a su faire patienter les convives



Le CME mis à l'honneur à l'occasion de sa 10^{ème} année



Jacques Campargue a tenu à remercier, au nom de la Communauté Emmaüs, la Municipalité et toutes les personnes qui se sont mobilisées après l'incendie du 24 août





L'interprétation de *Con Te Partirò* par la cantatrice Plesséenne Mi-Kyung Kim restera très longtemps gravé dans la mémoire des spectateurs



Galette des aînés

Un bis repetita toujours très attendu

**Parce que les Aînés ont parfois du mal à sortir le soir de chez eux...
Parce que parfois la foule les impressionne un peu plus au fil des ans...
C'est le lendemain qu'ils sont invités à venir échanger les vœux avec leurs élus et déguster la galette.**

Samedi 11 janvier à partir de 15 heures, ils étaient donc plus de 500 à prendre place autour des tables spécialement dressées pour déguster les viennoiseries, les papillotes en chocolat puis les galettes en trinquant à la nouvelle année.

Avant d'ouvrir le bal, comme il le fait traditionnellement avec Danièle Viellerobe la Présidente d'UTPV, M. le Maire a tenu à faire une synthèse de son discours de la veille au soir afin que tous les Plesséens reçoivent la même information.

Puis, c'est sous les notes de l'accordéon et du synthétiseur des musiciens de l'association AMB 91 que le dancefloor s'est animé jusqu'au bout de la journée.





Vœux aux commerçants artisans et entrepreneurs

Parce que les commerçants ne travaillent généralement pas le lundi, c'est à 12 heures le 13 janvier que les acteurs économiques étaient invités par Didier Dousset et la Municipalité.

En ouverture de la cérémonie, Monique Guermontprez, Conseillère municipale déléguée au Commerce et à l'Artisanat s'est exprimée en remerciant l'ensemble des présents pour l'animation du cœur de ville et les services de proximité qu'ils apportent au Plessis. Didier Dousset leur a ensuite expliqué que le dynamisme du Plessis était gage de succès pour leurs entreprises et qu'il se réjouissait de constater que très peu, pour ne pas dire quasiment aucun, de locaux commerciaux étaient vides et fermés. C'est en souhaitant une année bénéfique à chacun qu'il a ensuite invité les participants à aller déguster le buffet préparé pour eux.

Vœux au personnel communal

Comme chaque année, la réception des vœux au Personnel communal est également l'occasion de mettre à l'honneur les récipiendaires de la médaille du Travail.

Cette année, 4 membres de notre Personnel municipal ont été décorés comme suit :

Catherine Pierre, Thierry Cabourdin, Jean-Louis Damiens et Marie-Christine Harrache
Félicitations à eux !

Avant cette mise à l'honneur, Didier Dousset avait tenu à présenter à l'ensemble du Personnel présent notre nouveau Directeur Général des Services. En effet, après 18 années passées

au Plessis-Tréville, Jean-Marc Jouy ayant décidé de donner un nouvel élan à sa carrière dans une autre commune, il est remplacé par François Paillé qui officiait auparavant au sein de la Direction générale du Territoire Grand Paris Sud-Est Avenir. C'est donc après avoir remercié Jean-Marc Jouy pour ses 18 années de collaboration, d'abord avec Jean-Jacques Jégou puis avec lui-même depuis 2014, que Didier Dousset a souhaité la bienvenue à François Paillé ! La rédaction leur souhaite à tous les deux une grande réussite dans leurs nouvelles missions respectives.



CALENDRIER DE COLLECTE

LE PLESSIS-TRÉVISE

2020



Aujourd'hui,
tout se trie !
Alors allons y !



www.sudestavenir.fr

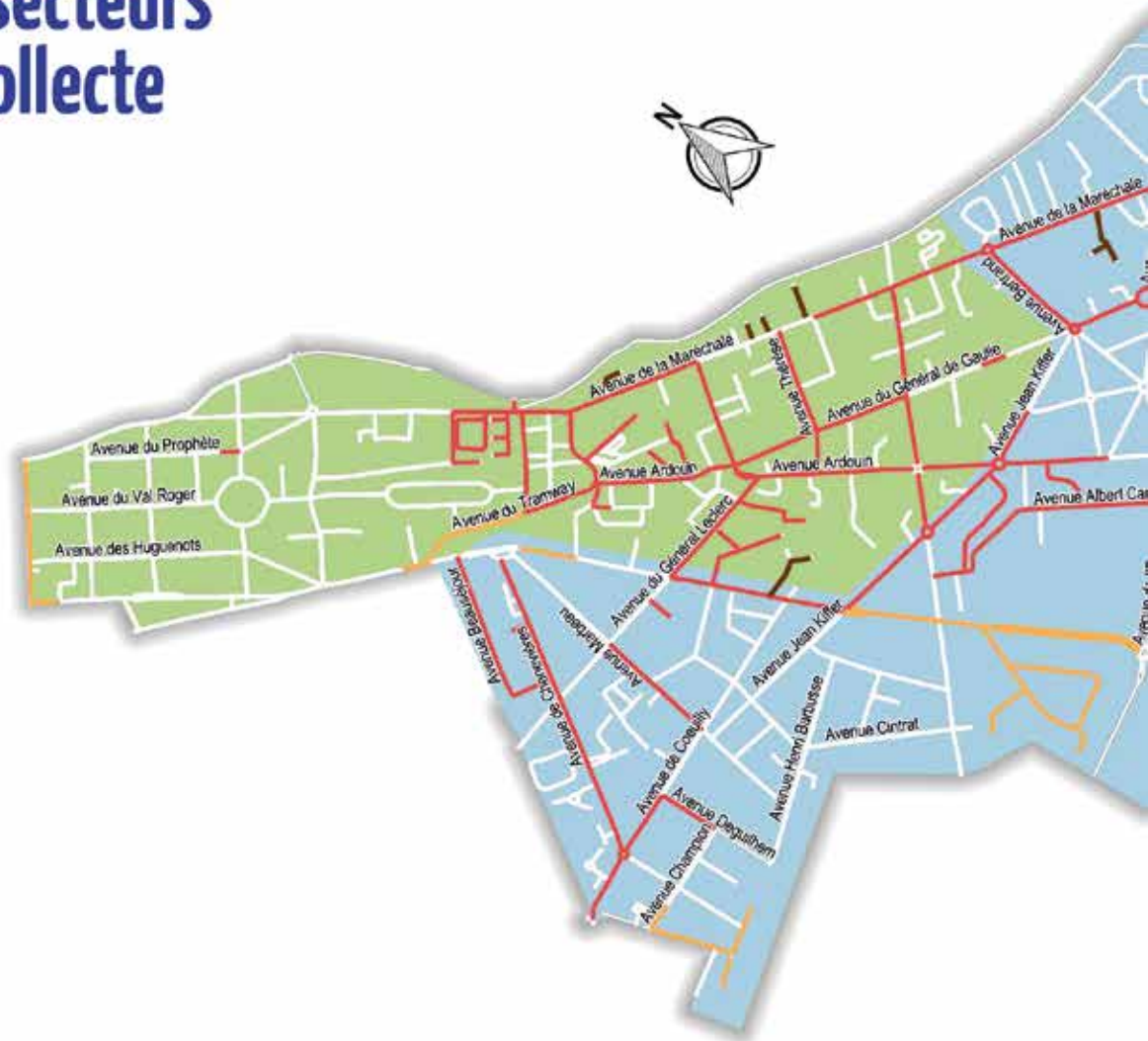


01 41 94 30 00



Grand Paris
sudest
avenir

Les secteurs de collecte



Déchets résiduels



Emballages
journaux
magazines

Secteur rues blanches	Vendredi Matin	Mardi Matin
Secteur rues oranges	Mercredi / Vendredi Matin	Mardi Matin
Secteur rues rouges	Lundi / Mercredi/ Vendredi Matin	Mardi Matin

2020



Les bacs doivent être présentés à la collecte la veille au soir, après 18h.

Les rues en marron sont des voies étroites collectées à part selon un calendrier particulier **disponible sur www.sudestavenir.fr**

Les collectes sont réalisées tous les jours fériés, à l'exception du 1er mai.

*** ATTENTION !**

La collecte des déchets végétaux a lieu l'après-midi : les déchets doivent donc être présentés avant midi. Elle est assurée toutes les semaines jusqu'à la semaine 50, puis 1 semaine sur 2 jusqu'à la semaine 10 de l'année suivante.

La collecte a lieu une semaine sur deux, selon le calendrier suivant :



Verre



Déchets végétaux *

	Secteur 1 Mardi matin (semaine paire)	Secteur 2 Mardi matin (semaine impaire)	
Janvier	7-21	14-28	10-24
Février	4-18	11-25	7-21
Mars	3-17-31	10-24	Tous les vendredis après-midi à partir du 6 mars
Avril	14-28	7-21	
Mai	12-26	5-19	
Juin	9-23	2-16-30	
Juillet	7-21	14-28	
Août	4-18	11-25	
Septembre	1-15-29	8-22	
Octobre	13-27	6-20	
Novembre	10-24	3-17	
Décembre	8-22	1-15-29	

* tous les mercredis matin

Les déchèteries (fermeture les jours fériés)

Déchèterie de Sucy-en-Brie
20, avenue de la Sablière

Lundi	Fermé	13h30-17h15
Mardi	Fermeture	
Mercredi	9h30-11h45	13h30-17h15
Judi	9h30-11h45	13h30-17h15
Vendredi	Fermé	13h30-17h15
Samedi	9h30-11h45	13h30-17h15
Dimanche	9h30-12h15	Fermé

Déchèterie de La Queue-en-Brie
600, route de Brie

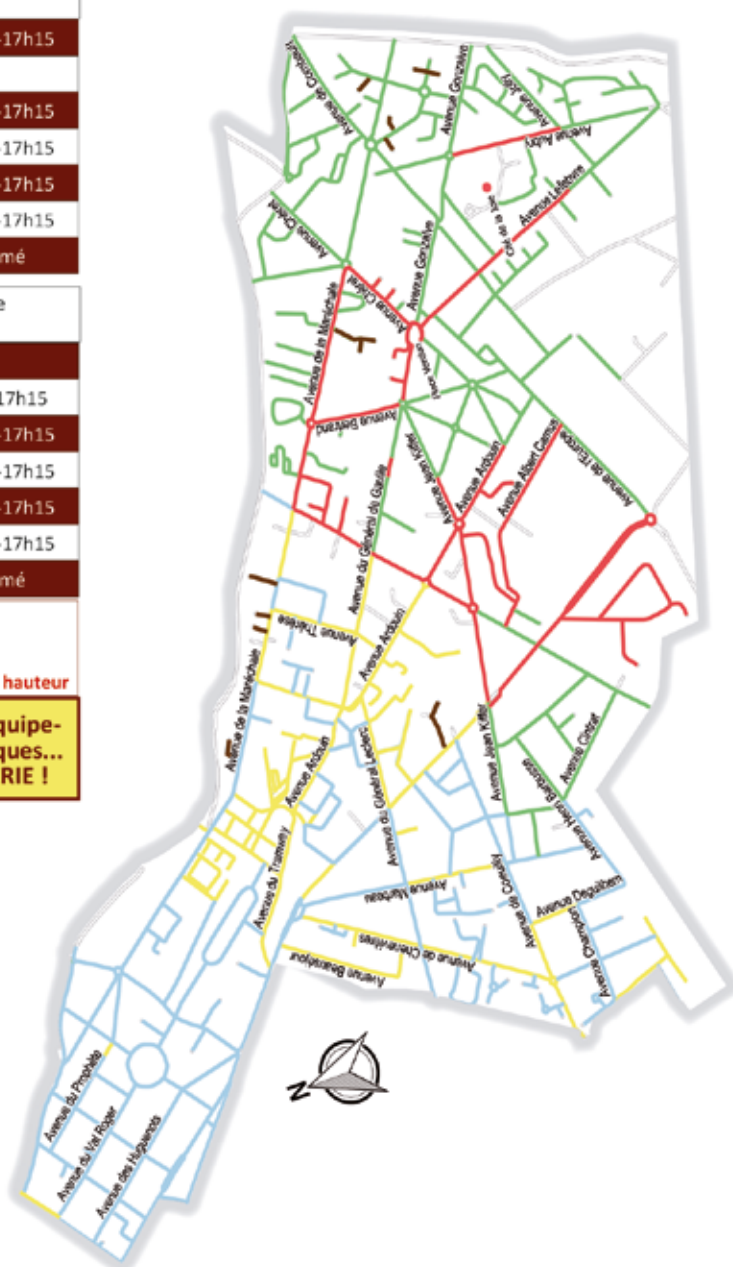
Lundi	Fermeture	
Mardi	Fermé	13h30-17h15
Mercredi	9h30-11h45	13h30-17h15
Judi	9h30-11h45	13h30-17h15
Vendredi	Fermé	13h30-17h15
Samedi	9h30-11h45	13h30-17h15
Dimanche	9h30-12h15	Fermé

Conditions d'accès :

- sur présentation de la carte d'accès
- 10 passages / mois max.

- **Interdit aux véhicules de plus de 2m de hauteur**

**Déchets dangereux, gravats, équipements électriques et électroniques...
MERCI DE PASSER EN DÉCHÈTERIE !**



SECTEURS DE COLLECTE DES ENCOMBRANTS EN PORTE-À-PORTE

Les rues en marron sont des voies étroites collectées à part selon un calendrier particulier [disponible sur www.sudestavenir.fr](http://www.sudestavenir.fr)

Secteur	Jan	Fév	Mars	Avril	Mai	juin	Juil	Août	Sept	Oct	Nov	Déc
1 ^{er} jeudi	2	6	5	2	7	4	2	6	3	1	5	3
2 ^{ème} jeudi	9	13	12	9	14	11	9	13	10	8	12	10
1 ^{er} et 3 ^{ème} jeudi	2-16	6-20	5-19	2-16	7-21	4-18	2-16	6-20	3-17	1-15	5-19	3-17
2 ^{ème} et 4 ^{ème} jeudi*	9-23	13-27	12-26	9-23	14-28	11-25	9-23	13-27	10-24	8-22	12-26	10-24

* Cité de la Joie : tous les mercredis

10^{ème}

ème

SALON DES MÉTIERS D'ART

ENTRÉE
LIBRE

DÉMOS
ET
VENTES



24,25 et 26 AVRIL 2020

ESPACE CARLIER - 6 avenue Camus
Le Plessis-Tréville

Vendredi 13h30-19h

Samedi 10h-19h

Dimanche 10h-18h



salonmetiersart_94420

www.salon-metiersdart-leplessistrevise.fr



► IMMOBILIÈRE THOMAS DEPRESLE



L'équipe s'agrandit et s'implante au centre-ville !

L'AGENCE Thomas Depresle est bien connue depuis 15 ans des Plesséens. Souhaitant développer son agence immobilière qui est spécialisée également dans la gestion locative, Thomas s'est entouré d'une équipe plesséenne et a ouvert une succursale en plein cœur du centre-ville. L'ensemble de la communication de l'agence a connu une refonte complète avec nouveau logo et une présence sur les réseaux sociaux. Forte de son expérience, Thomas et son équipe composée de Yann, Charliène, Laëtitia, Marie, Julie, Cassandre et Marie-Luise vous accueille juste à côté de l'Hôtel de Ville dans un espace chaleureux et moderne. Une belle équipe dynamique pour s'occuper de vos biens !



34 avenue Ardouin - 01 45 76 11 00
 immobiliere.thomas.depresle@orange.fr
 www.immobilierethomasdepresle.com
 f i immobiliere.thomasdepresle
 Ouvert du lundi au samedi de 9h à 12h et de 14h à 19h



► LE PLESSIS GOURMAND

Le jeune couple Marine et Johan a repris les rênes !

VOUS avez sûrement vu du changement depuis la fin 2019 à la boucherie-charcuterie-traiteur Le Plessis Gourmand ! Marine et Johan sont les nouveaux gérants de ce commerce de bouche bien connu des Plesséens. Vous trouverez toujours les spécialités côté traiteur froid et chaud, la pâtisserie, la charcuterie ainsi que des produits d'épicerie

fine qui ont fait la renommée de l'enseigne. Bien sûr la boucherie sera toujours présente et toujours mis à l'honneur grâce au blason prestige que Johan arbore fièrement aux dessus des viandes de boeuf, porc et agneau qu'ils se procurent directement auprès des éleveurs du Limousin. Johan 6^{ème} génération de boucher dans sa famille et fait partie de l'équipe de France de boucherie.

Ce n'est pas tout car Johan participe à de nombreux concours en France et en Europe. Vous pourrez le voir au prochain salon de l'Agriculture en février prochain.

12 av du G^{ral} de Gaulle - 01 45 76 10 26
 leplessisgourmand.com
 Ouvert du mardi au jeudi de 8h à 13h et 15h30 à 20h- Vendredi et samedi de 8h à 20h et dimanche de 8h à 13h

► GABRIEL

Une nouvelle boulangerie !

LA boulangerie Gabriel vous propose tous les produits de la boulangerie traditionnelle : viennoiseries, pâtisseries, mais aussi gâteaux et pièces montées (que vous pouvez également commander). Outre la baguette «tradition», n'hésitez pas à goûter leur fameuse baguette «Périgord» faite avec de la farine blanche du Périgord, du sel de Guérande et pétrie à la main. Alain et Redouane, les responsables, Virginie, la responsable de la boutique, Samantha, la vendeuse et Lahoucine, Sofiane et Houcine les boulangers vous accueillent pour le plaisir de vos pupilles et de vos papilles !



38-44 avenue Ardouin - 01 75 48 78 55
Ouvert lundi, mardi, mercredi, vendredi, samedi et dimanche de 7h à 20h. Fermeture jeudi.



► LSR HOME

Des professionnels du service à domicile

FORT de son savoir-faire depuis plus de 90 ans de service en entreprise, le groupe LSR propose désormais son expertise aux particuliers. LSR HOME s'est installée au Plessis depuis fin 2019 et vous propose une équipe de professionnels pour le ménage (entretien, nettoyage vitres, remise en état après travaux,

débarras cave ou garage...), le jardinage (tontes, tailles, désherbage, élagage, abattage), le bricolage (aménagement d'intérieur, peinture et électricité) et l'informatique (assistance et dépannage). N'hésitez pas à contacter Stéphane Ducloux qui saura vous conseiller selon vos besoins et votre budget.

De plus, vous pouvez bénéficier de réduction d'impôts si vous faites appel au service de LSR Home !

33 avenue Maurice Ponroy -
06 09 72 60 09 - 01 84 23 83 38
sducloux@groupe-lsr.fr

Ouvert du lundi au vendredi de 9h à 12h et 14h à 18h30
Samedi 10h à 12h

APÉRO JAZZ 29 Février 2020 à 19h

Duo Venus :
guitare et voix

**ESPACE
PAUL-VALÉRY**



Des reprises Soul et blues essentiellement d'artistes issus de la Motown.

Tarif : 10€

Pass Cop : 5€ - Gratuit Ecole de Musique

Réservation obligatoire au 01 45 94 38 92



DIMANCHE MUSICAL 8 Mars 2020 à 17h

Chœur de Chambre de Paris

ÉGLISE ST JEAN-BAPTISTE

Sous la direction de Olivier Delafosse, le chœur, 4 solistes et 2 instrumentistes (piano et accordéon) interpréteront la Petite Messe Solennelle de

Rossini et quelques œuvres originales pour accordéon de Frédéric Daverio.

Tarif : 10€ - Pass Cop : 5€ - Gratuit Ecole de Musique

APÉRO-BLINI PARTICIPATIF

14 Mars 2020 à 19h

ESPACE PAUL-VALÉRY

Chacun est invité à apporter des blinis à partager, avec la déclinaison de son choix.

19h Répétition publique de la 1ère partie de Tragédien Malgré Lui de Tchekhov.

19h 30 Apéro et dégustation des blinis.

20h30 Film : *Les recettes du bonheur* (2014), comédie dans

un contexte gastronomique, en contrepoint à la vie misérable que dénonce le personnage principal de la pièce de Tchekhov.

Tarif : 8€ - Pass Cop : 6€

Ecoliers, collégiens, lycéens 4€

Réservation obligatoire au

01 45 94 38 92



UNE RECETTE DE BLINI

1 yaourt, 1 œuf,
1 pot de yaourt de farine,
1/2 sachet de leueur chimique,
1 pincée de sel. Mélanger tout
Laisser reposer 1 heure
au réfrigérateur
Cuire à la poêle
Quand les blinis
font des trous, retourner



Notre blason



La plupart des villes françaises possèdent un blason, symbole représentant, selon l'art héraldique, la description de ses armoiries, c'est-à-dire l'expression de ses origines historiques. Bien que la commune du Plessis-Tréville ait été instituée officiellement le 7 juillet 1899, il faudra attendre l'année 1965 pour qu'elle se dote d'un blason. Le 26 juin 1965, au cours d'une mémorable cérémonie, au sein des traditionnelles fêtes de la Saint-Jean, le maire Pierre Boyer dévoilera la maquette du blason, en présence de Paul Camous, Préfet du Val de Marne, d'Olivier d'Ormesson, Conseiller général, des édiles des villes voisines et du Général de Cossé-Brissac, directeur du Service historique de l'Armée, descendant direct du Maréchal Mortier, duc de Tréville. Le diplôme de Citoyen d'honneur de la ville lui sera remis à cette occasion. Une musique d'infanterie venue de Paris accompagnera cette cérémonie. Ce blason a été imaginé par Raymond Klein, vice-président de la Société Historique de Villiers-sur-Marne et dessiné par Robert Louis, éminent héraldiste, puis agrée par Jacques Levéon, président de la Commission héraldique de Seine-et-Oise et conservateur en chef des archives de ce même département. En voici la description : sur l'écu bleu azur, représentation d'un bouclier, l'étymologie du mot Plessis est évoquée par une haie entourant un enclos.

Le chef de l'écu, rouge étoilé d'argent, est celui des ducs d'Empire afin de rappeler que le maréchal Mortier de Tréville fut propriétaire du domaine qui portera son nom. La couronne

symbole de Saint-Antoine. Les crosses et les gerbes de blé rappellent que les terres ont appartenu précédemment à l'Abbaye royale de Saint-Antoine-des-Champs.

En octobre 1978, lors de sa création, la Société Historique du Plessis-Tréville dont le but est de reconstituer le passé de la commune, a tout naturellement adopté ce blason, avec le soutien et l'accord du maire de la ville, Georges Roussillon. De nos jours, le blason a, bien souvent, été remplacé par ce qu'il est convenu d'appeler un logo, c'est-à-dire un symbole moderne, évocateur de la ville. Cela a été le cas pour notre commune en 1992.



Présentation du blason par Jacques Carlier, président du Comité des fêtes

aux 3 tours, crénelée d'or, est celle que portaient les déesses grecques tutélaires des cités et retenue comme symbole par les villes depuis le 1er Empire. Quant aux chevaux, reposant sur un entablement, ils rappellent les cols et têtes de chevaux figurant sur les armes des Mortier de Tréville. Le tau d'or supportant l'écu est le

Société Historique du Plessis-Tréville



Pour en savoir +
www.memoire-du-plessis-treville.fr



Kean

**VENDREDI 28
FÉVRIER à 20h30
ESPACE PAUL-VALÉRY**

Kean raconte l'histoire d'un célèbre acteur anglais qui triomphe au théâtre que le Tout Londres du début du XIXe siècle court acclamer, à commencer par Le Prince de Galles en personne. Mais pour Kean l'homme et le comédien ne font souvent qu'une seule et même personne... Un soir, en pleine représentation d'Othello, il expose, aux yeux de tous, cette schizophrénie. Le Kean de Dumas, c'est ni plus ni moins la quintessence même du Théâtre. Dans une profusion de couleurs et d'émotions où le comique et le tragique se côtoient tous les plus grands thèmes y sont abordés : la quête d'absolu, la séduction, le pouvoir, la folie... Appel enflammé à toutes les résistances, hymne effréné à la liberté, il mêle l'imagination fiévreuse et flamboyante d'un Dumas à l'insolente modernité d'un Sartre. Un jeu de miroirs permanent, une véritable machine à jouer, poussant sans retenue les acteurs jusqu'à l'ivresse de tous les plaisirs réunis de la scène. La dernière fois que nous avons eu l'occasion d'entendre ce chef d'œuvre, ce fut avec Jean-Paul Belmondo qui fit son grand retour au théâtre. Cette pièce a été nommée aux Molières 2019 dans cinq catégories: Théâtre public, comédiens dans un second rôle, comédienne dans un second rôle, et révélation féminine.



**NE RATEZ PAS
VOTRE SAISON !
EN ACHETANT
VOS BILLETS
SUR LE SITE DE LA VILLE**



Vous pouvez accéder à la billetterie en ligne sur le site du Plessis-Trévise pour effectuer vos réservations et imprimer vos billets de spectacle en flashant ce QR Code avec votre mobile s'il est équipé du programme de lecture.

THÉÂTRE



THÉÂTRE



Ça reste entre nous

**VENDREDI 27
MARS à 20h30
ESPACE PAUL-VALÉRY**

Tragédien malgré lui

**VENDREDI 3
AVRIL à 20h30**

ESPACE PAUL-VALÉRY

La Compagnie du Huitième jour s'est lancée depuis 2014 dans un cycle de création des neuf pièces courtes d'Anton Tchekhov. Elles sont montées en diptyque, dans un « ordre chronologique », qui permet de raconter les grandes étapes de la vie d'un couple et d'une famille. Les questions qu'elles agitent résonnent ainsi davantage. La Compagnie est en résidence depuis trois ans sur notre territoire et travaille notamment avec la médiathèque Jacques



PASS
CULTUREL
C.O.P.

Duhamel, la maison de la famille, le groupe scolaire Monnet/Moulin et le lycée Champlain. Dans ce troisième diptyque, Les méfaits du tabac et Tragédien malgré lui, interprété par des artistes de cirque, la place de la femme est prépondérante mais Tchekhov ne fait parler que les hommes. Le cirque permettra de faire exister le corps des femmes. La relation conjugale se matérialisera dans l'espace et sera perceptible au-delà des mots. Le premier volet du diptyque sera joué au théâtre Roger Lafaille de Chennevières-sur-Marne le 6 mars. Nous accueillons pour notre part le deuxième opus. Cette farce en un acte, écrite en 1889, raconte la venue de Tolatchov chez son ami Mourachkine. En arrivant chez lui, il demande à Mourachkine de lui prêter son revolver tant sa vie lui semble misérable et harassante. Venez découvrir ou redécouvrir le théâtre de Tchekhov plein d'humour, d'ironie et d'absurde.

EXPO

**DU 7 FÉVRIER
AU 2 MARS 2020**

CHÂTEAU DES TOURELLES

*« Carlos Poveda : parcours
de recherches artistiques »*

VERNISSAGE 7 FÉVRIER-18H

NOUS vous proposons de nous réchauffer l'âme en plein cœur de l'hiver avec un artiste qui nous vient d'Amérique Latine. Né au Costa Rica, il a vécu plus de trente ans au Venezuela, avant de venir s'installer, depuis quelques années, au Plessis-Trévisé. A l'occasion de ses 80 ans nous lui consacrons en quelque sorte une rétrospective de l'ensemble de sa carrière : dessins, paysages domestiques, sculptures murales et « arbres » originaux le talent de Carlos Poveda n'a pas de frontières. Artiste multiple et inclassable c'est un honneur de l'accueillir au château des Tourelles, pour celui qui a connu de nombreux succès à travers le monde. Le Sénat l'a honoré en 2013 mais sa carrière est internationale. Il a exposé en Amérique latine, mais également aux Etats-Unis, en Europe, dans des musées, de grandes institutions. Il est entré dans des collections muséales et privées. Venez le découvrir du 7 février au 2 mars.



*Tous les jours du lundi au vendredi de 14 heures
à 17 heures - Les samedis et dimanches de 15 heures
à 18 heures*

Deux couples doivent désormais cohabiter puisque leurs enfants viennent de se marier. Mais que de commun entre deux grands patrons du CAC 40, un garagiste et une esthéticienne ?

Les parents des mariés se retrouvent néanmoins pour boire un verre de champagne. Mais ce moment de détente annoncée va tourner à la catastrophe car après l'émotion du mariage vient l'annonce du divorce des parents. Ce coup de tonnerre n'est que le début d'une succession de cataclysmes. Mais l'essentiel c'est que « ça reste entre nous ! »

Quatre comédiens confirmés pour des répliques cinglantes et des rebondissements pour le moins inattendus. Cette pièce est l'un des grands succès de la scène parisienne qui a joué les prolongations au théâtre du Gymnase. Venez la découvrir à côté de chez vous !

✓ LIVRES

Animaux autour du monde



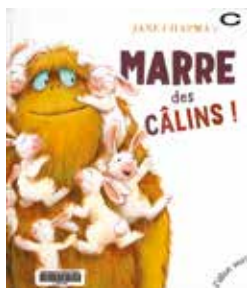
De Ingela P. Arrhenius
éd. Marcel & Joachim

Après «Animaux», voici 32 nouveaux amis à poils, à écailles, à plumes et à fourrures à découvrir en format géant. Le tout nouveau bestiaire de la star

du design Ingela P Arrhenius fascinera petits et grands avec ses couleurs douces et ses graphismes originaux. À partir de 1 an.



Marre des câlins !



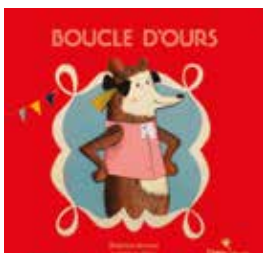
De Jane Chapman,
éd. L'élan vert

Tout le monde aime les câlins... Mais Bernard est couvert de bisous et de papouilles toute la

journée, sans arrêt. Trop, c'est trop ! Comment faire pour avoir la paix ?



Boucle d'ours



De Stéphane Servant
et Laetitia Le Saux,
éd. Didier Jeunesse

Aujourd'hui, c'est le grand carnaval de la forêt ! Petit Ours veut se déguiser en Boucle d'ours... Papa Ours est dans tous ses états. Les jupes et les couettes, c'est pour les Femmelettes ! Une histoire drôle et vive pour dénoncer tous les empêcheurs d'imaginaire, au format géant !

La Belle au bois dormant



De Lotte Reiniger,
éd. Quatre fleuves

Si le conte est bien connu, l'auteur de ce magnifique livre pop-up l'est souvent moins.

Lotte Reiniger, réalisatrice allemande, est réputée pour ses films en ombres chinoises inspirés de récits littéraires et d'opéras. Ses silhouettes sophistiquées découpées à la main constituent de véritables chefs-d'œuvre parfaitement adaptés à l'univers des contes de fées.

VOS RENDEZ-VOUS DE 2020

DU 3 AU 28 MARS
LE MOIS DE LA
BANDE DESSINÉE

Comme chaque année,
la médiathèque met en lumière
le 9^{ème} Art durant tout le mois
de mars. Venez découvrir les
auteurs sélectionnés au festival
d'Angoulême 2020 !



✓ DVD

Un beau voyou



de Lucas Bernard (2019)

Ce premier film, d'un ancien assistant de Coline Serreau et de Tonie Marshall, est une comédie d'humeur lunaire, qui relève d'une tradition parisienne truculente. La trame policière n'est qu'un prétexte pour cette fantaisie romanesque au charme désuet, finement écrite, composée de personnages farfelus et attachants et de ballets sur les toits de Paris. Une belle réussite, servie par un duo d'acteurs épatants !

✓ CD

Once upon a time in Hollywood



Quentin Tarantino

Comme on le sait, une bande originale de Quentin Tarantino offre toujours l'occasion de découvrir quelques pépites bien enterrées ou de réviser ses classiques ! Deep Purple, Simon & Garfunkel et Neil Diamond sont de la partie mais également le compositeur français Maurice Jarre et quelques autres raretés figurent au programme. Une plongée dans les seventies qui donne envie de prendre la route au volant d'une Ford Torino !



Chernobyl



Hildur Gudnadottir

Cette série est l'un des succès de l'année 2019. La compositrice et violoncelliste islandaise Hildur Gudnadóttir, également à l'origine de la musique du Joker de Todd Phillips, a composé cette bande originale avant même le tournage, en enregistrant des sons bruts dans une centrale désaffectée. Il en résulte un mélange de cordes vibrantes et de sons grinçants, une musique planante et inquiétante où la menace semble roder en permanence.



The Tales People Tell



Kelly Finnigan

Mike Finnigan, organiste ayant joué avec Etta James, Taj Mahal, Joe Cocker et Jimi Hendrix peut être fier de son fiston ! En effet, le chanteur, compositeur et multi-instrumentiste californien Kelly Finnigan sort un album de soul music de toute beauté !! Véritable écrin de velours renfermant quelques douceurs pour vos feuilles sensibles, The tales people tell est un régal, un pot de miel dans lequel on prend plaisir à retomber ! A consommer sans modération !

CINÉMA



DU 5 AU 10 FÉVRIER 2020 PLAY

De Antony Marcano **Durée : 1 h 48**

Avec Max Boublil Alice Isaaz Malik Zidi

En 1993, Max a 13 ans quand on lui offre sa première caméra. Pendant 25 ans il ne s'arrêtera pas de filmer. La bande de potes, les amours, les succès, les échecs. Des années 90 aux années 2010, c'est le portrait de toute une génération qui se dessine à travers son objectif.

SÉANCES
Mercredi 15h-20h45
Samedi 20h45
Dimanche 17h
Lundi 14h



DU 12 AU 18 FÉVRIER 2020

SELFIE

De Thomas Bidegain, Marc Fitoussi Tristan Aurouet **Durée : 1 h 47**

Avec Manu Payet, Blanche Gardin, Elsa Zylberstein, Max Boublil

Dans un monde où la technologie numérique a envahi nos vies, certains d'entre nous finissent par craquer. Addict ou technophobe, en famille ou à l'école, au travail ou dans les relations amoureuses, Selfie raconte les destins comiques et sauvages d'Homo Numericus au bord de la crise de nerfs....

SÉANCES
Mercredi 20h45
Jeudi 15h
Samedi 20h45
Dimanche 17h
Lundi 14h



LES ENFANTS DU TEMPS

De Makoto Shinkai **Durée : 1 h 54**

Jeune lycéen, Hodaka fuit son île pour rejoindre Tokyo. Sans argent ni emploi, il tente de survivre dans la jungle urbaine et trouve un poste dans une revue dédiée au paranormal. Un phénomène météorologique extrême touche alors le Japon, exposé à de constantes pluies. Hodaka est dépêché pour enquêter sur l'existence de prêtresses du temps. Peu convaincu par cette légende, il change soudainement d'avis lorsqu'il croise la jeune Hina...

SÉANCES
Mercredi 15h
Samedi 17h
Dimanche 14h
Lundi 10h
Mardi 14h



DU 19 AU 25 FÉVRIER 2020

1917

De Sam Mendes **Durée : 2 h 17**

Avec Dean-Charles Chapman, George Mckay, Marck Strong, Andrew Scott, Richard Madden

Pris dans la tourmente de la Première Guerre Mondiale, Schofield et Blake, deux jeunes soldats britanniques, se voient assigner une mission à proprement parler impossible. Porteurs d'un message qui pourrait empêcher une attaque dévastatrice et la mort de centaines de soldats, dont le frère de Blake, ils se lancent dans une véritable course contre la montre, derrière les lignes ennemies.

SÉANCES
Mercredi 20h45
Jeudi 14h
Samedi 20h45
Dimanche 17h
Lundi 14h
Mardi 14h



LA BATAILLE GÉANTE DE BOULES DE NEIGE 2

De Benoit Godbout, François Brisson **Durée : 1h 22**

Une folle aventure à travers le grand nord Canadien mais aussi et surtout à travers les épreuves, les petites et grandes victoires de l'enfance. Pour François Les Lunettes, gagner la course de luge est devenu une habitude. Vainqueur depuis cinq ans, François et sa pilote Sophie doivent cependant laisser la coupe à leur adversaire, un petit arrogant nouvellement arrivé au village, le mystérieux et ténébreux Zac. Mais ce dernier n'a aucun scrupule à tricher. François et sa bande qui veulent leur revanche à la loyale cette fois-ci, vont alors lui réserver quelques surprises.

SÉANCES :
Mercredi 15h
Jeudi 10h
Vendredi 14h
Samedi 17h
Dimanche 14h



DU 6 FÉVRIER AU 2 MARS 2020

L'ESPRIT DE FAMILLE

De Eric Besnard **Durée : 1 h 38**

Avec Guillaume De Tonquédec François Berléand Josiane Balasko

Alexandre s'embrouille une nouvelle fois avec son père Jacques. A priori, il ne devrait pas, car ce dernier vient de décéder, mais Jacques, ou plutôt son esprit, est bien là, à râler à ses côtés. Et comme Alexandre est le seul à le voir et donc à lui parler, sa mère, sa femme et son frère commencent à s'inquiéter de son étrange comportement.

SÉANCES
Mercredi 15h-20h45
Samedi 20h45
Dimanche 17h
Lundi 14h

Inscriptions listes électorales

Ce qui a changé...



**Le 7 février 2020
avant minuit**

Si vous venez d'emménager au Plessis-Tréville ou si vous avez déménagé d'une adresse Plesséenne à une autre, notez que pouvoir voter lors des élections municipales des 15 et 22 mars prochains, vous avez jusqu'au 7 février inclus pour faire la démarche de vous inscrire ou de faire votre changement d'adresse en mairie ou en ligne via le site de la ville www.leplessistreville.fr ou en vous déplaçant en mairie.

**Pas de « Faire Suivre »
pour la carte électorale...**

Lors des dernières élections européennes, vous êtes un certain nombre à n'avoir pu voter... Cet « empêchement » était le fruit de radiations par l'INSEE, parfois justifiées par une succession de retours de votre carte électorale et de courriers de relance pour

**Tout d'abord la date limite d'inscription !
Auparavant fixée au 31 décembre de chaque
année, cette date est maintenant aléatoire.**



motif « N'habite pas à l'adresse indiquée ». En effet, ne pas transmettre sa nouvelle adresse ou ne pas indiquer une erreur que vous auriez relevée dans votre état civil peut avoir ce type de conséquences.

Afin que vous puissiez vous assurer de votre bonne situation électorale, nous vous invitons à entrer le lien suivant dans votre navigateur : www.service-public.fr/particuliers/vosdroits/services-en-ligne-et-formulaires/ISE

**En cas d'erreur dans votre
état civil...**

La Loi n°2016-1048 du 1er août 2016 a réformé la gestion des listes électorales. Relevant précédemment de l'Administration

des villes, l'établissement et la gestion du Répertoire Électoral Unique sont dorénavant confiés à l'INSEE (Institut National de la Statistique et des Études économiques). Concrètement, cela signifie que les services de la ville ne sont plus en capacité d'apporter une quelconque modification à l'état civil de l'électeur si celui-ci a été mal enregistré. En cas d'erreur de date de naissance ou de faute sur votre patronyme, il appartient désormais à l'électeur né en France, et à lui seul, de solliciter la ou les corrections nécessaires à l'adresse suivante : www.service-public.fr/particuliers/vosdroits/R49454

Les personnes nées à l'étranger, en Nouvelle-Calédonie ou à Wallis-et-Futuna, devront, quant à elles, s'adresser directement à l'organisme qui gère leurs droits sociaux (caisse de retraite, mutuelle, sécurité sociale...)

Quoi qu'il en soit, passé le 7 février pour les nouvelles inscriptions et sans cette vérification préalable pour les autres, votre possibilité de participer au prochain scrutin municipal n'est pas assurée !



TOUS ENSEMBLE POUR LE PLESSIS PASSIONNEMENT

Dans les six mois qui précèdent l'élection municipale, la jurisprudence autorise l'opposition à s'exprimer librement dans sa tribune, mais n'est pas claire sur la communication de la majorité. Dans ces conditions et jusqu'en mars 2020, nous n'utiliserons pas l'espace mis à notre disposition dans le Plessis-mag'

La Majorité municipale

ENSEMBLE À GAUCHE A VOUS



Mirabelle Lemaire

Notre mandat se termine. Durant ces six années nous n'avons cessé, avec ardeur, de défendre notre bien commun, la solidarité, l'écologie, l'égalité. Au sein du conseil municipal, nous avons incarné une autre façon de «lire» et de vivre notre commune. A de nombreuses reprises, nos propositions ont été reprises par la majorité municipale sans - bien sûr - que cela ne soit mentionné ; peu importe, ce qu'il suffit c'est que ces propositions aient pu améliorer votre/notre Vie.

Nous remercions vivement les nombreux Plesséens qui nous ont soutenus et encouragés durant ce mandat et saluons tous ceux qui nous ont encouragés de leur sympathie ou de leur simple bienveillance. Nous continuerons de travailler et de lutter pour qu'au Plessis il fasse mieux vivre.

L'ALTERNATIVE PLESSÉENNE UNE DÉMOCRATIE RENOUVELÉE



Baba Nabe

Les élections municipales, qui mobilisent le plus nos concitoyens avec l'élection présidentielle, se profilent à l'horizon. Cette échéance démocratique doit permettre de rapprocher les Plesséens de leurs élus à travers un dialogue permanent pour construire ensemble notre ville. Ce rapprochement passe par une meilleure visibilité du Conseil Municipal, en annonçant plus largement quand il se réunit, et en retransmettant ses séances en direct sur le site internet de la ville.

Le rapprochement passe aussi par la représentation des Plesséens au-delà du Conseil Municipal, en donnant aux seniors et à tous les jeunes les moyens d'une meilleure expression.

LE PLESSIS BLEU MARINE HALTE AU BETONNAGE

De nombreux chantiers de constructions d'immeubles sont en cours au Plessis Trévisé, et ceci n'est que le début ! Nous refusons que notre ville soit défigurée par des promoteurs sans scrupules qui saccagent tout pour de l'argent. De belles propriétés, des espaces boisés et des commerces de proximité disparaissent au profit d'immeubles qui deviennent des ghettos pour immigrés. Nous voulons préserver les zones pavillonnaires, les espaces verts, la forêt, la ferme et les terres agricoles. Notre commune doit conserver son caractère campagnard et agréable qui fait tout son charme. Nous demandons la révision du PLU (plan local d'urbanisme) et l'arrêt du bétonnage intensif. Si nous ne réagissons pas maintenant, à quoi ressemblera notre ville dans les années à venir ?

LE RASSEMBLEMENT NATIONAL : www.rassemblementnational.fr

Le ministère de l'Agriculture et de l'Alimentation veut faire découvrir l'alimentation aux enfants



Les études européennes démontrent que les enfants et les adolescents n'ont pas conscience que l'agriculture est la source de leur alimentation. Par ailleurs, ils ont peu de notions sur les modes de production et de transformation ou encore la saisonnalité des produits agricoles et agroalimentaires.

Ainsi, en alliant à la distribution de produits la réalisation d'une mesure éducative adaptée à chaque tranche d'âge, le programme initié par le Ministère de l'Agriculture et de l'Alimentation doit permettre de recréer un lien entre la production et la consommation de produits agricoles et agroalimentaires. Cela vise à faire acquérir, dès le plus jeune âge, des réflexes qui permettront ensuite aux jeunes d'aller vers une alimentation saine, durable et de qualité.

Le Plessis s'inscrit dans le programme

L'outil proposé est un set de table comprenant un recto à colorier et un verso avec des activités pédagogiques adaptées aux élèves de maternelle, ou un recto décoré et indiquant les thèmes liés au programme de distribution de denrées et un

verso comprenant des activités adaptées aux élèves des écoles élémentaires.

Ce set est destiné à devenir un outil de liaison entre l'école et la famille, en lien avec le programme européen de distribution de fruits et légumes frais et/ou de lait et produits laitiers.

Il permet de faire découvrir aux enfants et à leurs parents l'origine de certains fruits et légumes, ainsi que celles des produits laitiers, avec un accent mis sur les produits bénéficiant d'un signe officiel de qualité.

Le set est proposé avec une grille de réponses qui permet une utilisation facile et en toute autonomie. Les enseignants et les professionnels de l'animation ont tout loisir de se l'approprier et d'ajouter des activités ou informations utiles pour l'appropriation par les élèves.

De plus, cet outil permet de transmettre les recommandations nutritionnelles du « Programme National Nutrition Santé » (PNNS)

Il est conseillé de remplir ce set en classe ou en activité périscolaire, afin de permettre aux enfants de l'emporter chez eux et d'en parler en famille.



LES OLIVIERS

01 49 62 86 79

www.pizzeria-les-oliviers.fr

**FORMULE
DÉJEUNER
TOUT COMPRIS
15 € ***

Plat ou Piadina (*crêpe italienne*)
+ Dessert
+ 1 verre de vin ou 1 boisson

** du mardi au vendredi*

Ouvert mardi > samedi
12h-15h / 19h-minuit
NOUVELLE CARTE

Le goût de l'Italie !



NOUVEAU

Nos crêpes italiennes
sur place ou à emporter



Nouveaux
plats
du jour et
sélection
de vins BIO



Ristorante Les Oliviers

157 av. Maurice Berteaux 94420 Le Plessis-Tréville
ristorantetrevisa@gmail.com Parking privé


Ets NOELEC
ARTISAN ELECTRICIEN 

DEPANNAGE—INSTALLATION—RENOVATION
CHAUFFAGE ELECTRIQUE

01.49.62.73.65—06.82.22.26.79

4 ALLEE DE L'AVENIR - 94420 LE PLESSIS TREVISE
 Adresse mail : stenoelec@orange.fr

DIAGNOSTICS OFFERTS
 pour tous mandats SATISFACTION confiés et vendus




 Vous souhaitez VENDRE, ACHETER, LOUER
 ou ESTIMER GRATUITEMENT votre bien ?



Natacha Chiranian
 06 21 70 25 86
natacha.chiranian@safti.fr
n° 821 959 566 au RSAC de Créteil

Sandrine Brochard
 06 71 87 41 55
sandrine.brochard@safti.fr
n° 829 883 503 au RSAC de Créteil

GARAGE DU PONROY - Agent Renault

Mécanique
 Toutes marques
 Vente neuf et occasion
 Réparateur
 véhicules électriques


RENAULT

Carrosserie
 Peinture
 Contrats d'entretien


22, avenue Clément Ader - Z.A du Ponroy
94420 LE PLESSIS-TRÉVISE


01 45 94 13 87
garage.ponroy@wanadoo.fr


 Votre agent
ZE
 Expert



4497 ABONNÉS *Merci à tous !!*



On continue !


RE-JOIGNEZ - nous

 **@LPT94420**







VOTRE DÉCORATRICE ARCHITECTE D'INTÉRIEUR

Conseil à domicile | Conception | Réalité virtuelle
Liste shopping | Accompagnement travaux

Votre futur intérieur comme si vous y étiez !

pauline@mhdeco.fr | 06 22 64 89 96

www.mh-deco.fr



Salle de réceptions
La Sologne

Chez Laurent
et Evelyne

Grande capacité
Terrasse arborée
Espace DJ - Piste de danse
Salon détente - Espace enfants
Accès PMR

Le lieu idéal pour vos
prochains événements
PARTICULIERS
et ENTREPRISES

Service
Traiteur
à discrétion

06 83 42 16 78
vonnet.laurent@wanadoo.fr
77680 Roissy-en-Brie

LE PLESSIS CONTRÔLE

Du lundi au jeudi
de 8h30-12h et 13h30-18h, vendredi de 8h30-12h
et 13h30-17h et samedi de 8h30-12h.

3, allée des Frères Morane - Z.A du Ponroy
94420 LE PLESSIS-TRÉVISE

01 45 94 54 94

MULTI-SERVICES J.P POISSON

Tél **06.09.92.17.09**
Tél-Fax **01.75.48.53.76**
www.multiservicesjpp.jimdo.com

Vous manquez de temps
Vous souhaitez être aidés

Electricité - Plomberie - Menuiserie
Jardin - Travaux divers...

point S
Plus de stress, il y a point S !

EXCELLENCE AUTOMOBILE
63, avenue Maurice Berteaux - 94420 LE PLESSIS TRÉVISE
Tél. : 01 45 94 13 76

RGE **ECO artisan**
La nouvelle énergie du bâtiment

Michel ALVES 06 15 95 09 88
Artisan 25 années d'expérience

P.M.G

RÉNOVATION DE BÂTIMENTS
TOUS CORPS D'ÉTAT

- Fenêtres neuf et rénovation
- Volets roulants bubendorff®
- Menuiseries bois, alu, PVC

DEVIS GRATUIT, FACILITES DE PaiEMENT AIDES ET RÉDUCTIONS FISCALES

9 bis, av du Val Roger
Le Plessis-Tréville Fax : 01 56 31 08 95

RCS Créteil 451 242 689

ÉTAT-CIVIL

Bienvenue à

Zayn ARROUM
Yaël TUIL
Léo RANDRIAMAROZAKA

Tous nos vœux de bonheur à

Ahmed-Yacine FERCHICHI
et Selma YESSAD
Aziz ARRIOUACH et Dalila DOUADI

Toutes nos condoléances aux familles de

Chantal GHIRARDO épouse BONNET
Djeneba CAMARA
Pierre GALLIER
Delphine BROCHARD épouse Canda
Roger MORILLON
Marlène JOSSE veuve ROUCH
Georges BUSCAILLET
Mireille LORENTZ épouse SPELLER
Antonio ALMEIDA DE OLIVEIRA
Renée SOLLIER épouse CHAVINIER
Marie CROIZIER
Brigitte BOUTIN
épouse MBANGUÉ NJIKAM
Raymond HAMOCHE
Marie-Dominique BARBOT
Lucien ZIMMERMANN

PHARMACIES DE GARDE

Dimanche 2 février

OUDIN
(01 48 80 80 91)
6 place Vercingétorix
CHAMPIGNY SUR MARNE

Dimanche 9 février

COHEN SOLAL
(01 60 28 50 45)
43 avenue Charles Rouxel
PONTAULT-COMBAULT

Dimanche 16 février

RUIZ RUIZ
(01 45 76 01 23)
25 bis rue du Général de Gaulle
CHENNEVIERES-SUR-MARNE

Dimanche 23 février

PERROQUETS
(01 48 80 47 30)
28 clos des Perroquets
CHAMPIGNY-SUR-MARNE

Dimanche 1^{er} mars

PHARMACIE DES TERRASSES
(01 49 62 74 29)
46 bis rue du Gal de Gaulle
CHENNEVIERES SUR MARNE

EN CAS D'URGENCE,
et à partir de 21h00, le client se présente au commissariat de police muni d'une ordonnance et de ses papiers d'identité. L'autorité de police prévient le pharmacien de garde.

Retrouvez les pharmacies de garde sur www.leplessistrevise.fr et chaque dimanche et jour férié sur la page Facebook @LPT94420



Plessis

3 bis, Av. Thérèse (à côté de la mairie)
Tél. 01 56 31 40 89
Ouvert 7j/7
de 11h30 à 14h30 et de 18h30 à 22h30




Carte de fidélité :
10 menus achetés (minimum 15 euros)
= **1 menu offert ***

Dégustation sur place - Plats à emporter -10% (à partir de 15€, sauf menu midi)
Livraison gratuite à domicile et au bureau (midi : à partir de 15€, soir : à partir de 20€)

Commandez en ligne www.mizusushi.fr

* Voir conditions en magasin

LAURENT LOUIS DÉCORATION

01 45 93 48 76 06 27 63 26 10

TAPISSIER

Le Plessis-Trévisé





RÉFECTION ET RECOUVERTURE DE SIÈGES ET DE CANAPÉS
TENTURES MURALES
DOUBLES RIDEAUX, VOILAGES, STORES
CRÉATION DE TÊTES DE LIT, JETÉS ET DESSUS DE LIT

laurent-louis.decoration@hotmail.fr
www.laurentlouisdecoration.net

EURL AU CAPITAL DE 2 000 € TVA INTERCOMMUNAUTAIRE FR 44532028941 532 028 941 R. C.S. CRETEIL

NOVA CONSEIL ASSURANCES

Votre courtier en assurances depuis 30 ans

Particuliers et Entreprises



- HABITATION
- VÉHICULES
- COMPLÉMENTAIRE SANTÉ
- PRÉVOYANCE
- RETRAITE
- DOMMAGE OUVRAGE
- PRÊTS IMMOBILIERS



15 bis, avenue Ardouin
Mardi au vendredi 9h30-12h30 et 14h-18h30
Samedi 9h30 - 13h - cabinetnovaconseil@gmail.com

www.novaconseil.com - 01 45 93 45 45



Bosch Car Service

Garage des 3JD

63 Avenue Jean Kiffer
94420 Le Plessis Trevisé

☎ 01 56 86 15 15 **☎ 01 56 86 15 16**

jose.maurice.diez@gmail.com

Entretien - Réparation - Carrosserie
Climatisation - Diagnostic toutes marques

K&S

AUTO ECOLE

PERMIS B | CONDUITE ACCOMPAGNEE (AAC)
 CONDUITE SUPERVISEE (CS) | STAGE PERFECTIONNEMENT

09 82 30 31 26

OUVERT le lundi de 15h à 20h
 du Mardi au Jeudi de 10h à 12h et de 15h à 20h
 Le Vendredi de 10h à 12h et de 14h à 19h
 et le Samedi de 9h à 13h

6 AVENUE THERESE - 94420 LE PLESSIS TREVISE

PERMIS B

Code & Conduite

1080€

Étudiant : **980€**

CONDUITE ACC

Code & Conduite

1370€

FORMULE ACCÉLÉRÉE

Conduite Avec ou Sans code

1390€



FLORENT BERNET

BŒUF DE CHALOSSE

Viande de race
 Blonde d'Aquitaine
 en direct des éleveurs des Landes

CÔTES DE BOEUF MATURÉES

Back Angus, Blonde de Galice,
 Simmental, Salers
 sur commande

PORC NOIR DE BIGORRE

PORC FERMIER

AGNEAU DU LIMOUSIN

Charcuterie artisanale

Produits régionaux

Savourez l'excellence au meilleur prix !

Le Plessis-Tréville 19 av. Ardouin 01 45 76 37 35	Joinville-le-Pont 40 av. Galliéni 01 48 83 21 13	Joinville-le-Pont 42 av. Galliéni 01 48 83 22 87
---	--	--

COURTI PRÊTS
 RÉSEAU DE COURTIERS EN CRÉDITS

VOYEZ VOS PROJETS EN + GRAND,
 AUX TAUX LES + BAS !

Avec COURTI PRÊTS, financer votre projet
 en France ou au Portugal, c'est possible !



CONTACTEZ
 VOTRE COURTIER
 DU PLESSIS-TRÉVILLE
 POUR UN RDV

FABRICE FONTAINE
 06 76 49 48 16
fabrice.fontaine@courtiprets.fr



32 années
d'expérience
à votre service
**ACHAT
VENTE
LOCATION**

AGENCE DU PLESSIS

L'esprit de service

7, bis avenue Ardouin
(face station BP à 50 m du marché)
94420 LE PLESSIS-TREVISE
estimation gratuite - ouvert le lundi
☎ **01 49 62 06 10**

1^{ère} agence à publier le taux moyen annuel de ses honoraires sur ventes soit 3,25% h.t. en 2018



LE PLESSIS CENTRE VILLE
Résidence fermée avec parc, beau
3 pièces DERNIER ÉTAGE. Cave. pk ext.
A voir. **171.000 €**

RECHERCHE
Maisons
Appartements
Terrains
Locations



LE PLESSIS CENTRE
Résidence fermée et sécurisée,
beau 4 pièces avec 3 chambres. Calme.
Cave. Parking. **173.000 €**



LE PLESSIS CENTRE Résidence
fermée et sécurisée, beau 3 pièces
REFAIT A NEUF. Aucun vis-à-vis. Calme.
Cave. Parking **196.000 €**



NOISEAU
Jolie Maison 5-6 pièces, Séjour double
4-5 chbres sur 376 m² de terrain paysager.
Garage. **IMPECCABLE 392.000 €**



LE PLESSIS CENTRE VILLE
Résidence standing sécurisée et ravalée,
beau 2 p en parfait état avec balcon.
Cave et pk en sous-sol. **214.000 €**

**NOUS VOUS
OFFRONS LES
DIAGNOSTICS
POUR TOUTES
EXCLUSIVITES**



LE PLESSIS CENTRE VILLE
Résidence fermée et sécurisée, très beau
4 pièces, séjour double sur balcon,
2 chambres, SDB. Cave. **169.000 €**

Visitez notre galerie d'affaires sur « www.agence-du-plessis.fr »



CASABOX
LOCATION DE STOCKAGE

La Solution pour
Particuliers et Professionnels

ZA de Ponroy 3 allée Louis Blériot 94420 LE PLESSIS-TREVISE

www.casabox-le-plessis-trevise-94.fr
casabox94@gmail.com

VOUS
MANQUEZ
D'ESPACE
?
À PARTIR DE
49€

**BOX
INDIVIDUELS
SÉCURISÉS**

NOUS SOMMES À VOTRE ÉCOUTE
07 71 07 20 90



MANOLYS
immobilier

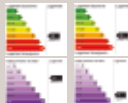
Achat, vente, location,
2, av. du g^l de Gaulle
01 45 76 00 73

Gestion locative, syndic
17, av. Ardouin
01 45 94 31 09



LOCATION F2 LOUÉ VIDE
RÉSIDENCE 24 ST PIERRE

Surface habitable : 40 m²
Au 2^{ème} étage, petite résid de stdg, entrée et rgmts, séj sur gd balcon
avec coin cuis ouverte, chbre, SdB, W-C. Cave + box + 1 park ext.
Loyer : 762 € / mois charges comprises dont : 59 € / mois
de provisions sur charges (régularisation annuelle)
Dépôt de garantie : 703 €
Honoraires rédaction du bail (charge locataire) : 401 €
Honoraires bail : 120 €
Nombre de lots : 108



LOCATION F3 LOUÉ VIDE
RÉSIDENCE ILE CAROLINE

Surface habitable : 64 m²
Au 3^{ème} étage, BEG, résidence agréable avec balcon.
Lumineux et calme. Cave et park.
Loyer : 885 € / mois charges comprises dont : 139 € / mois
de provisions sur charges (régularisation annuelle)
Dépôt de garantie : 746 €
Honoraires rédaction du bail (charge locataire) : 630 €
Honoraires bail : 189 €
Nombre de lots : 569

