

# le PLESSIS



www.leplessistrevise.fr

mag'



## Salon Arts et Délices 10 ans déjà !



N° 59 - Novembre 2014



Notre dossier : *Plan Local d'Urbanisme* ▶ P 10-13

Le seul magasin Super U  
dans le 94 à vous proposer  
vos courses en ligne !



Du lundi au samedi  
8 h 30 à 20 h 30  
Le dimanche  
9 h 00 à 13 h 00

Vos courses par Internet  
Livraison à domicile  
Photocopie  
Photomaton

8 avenue Ardouin  
94420 Le Plessis-Tréville  
Tél : 01 45 76 66 61



**FAITES VOS COURSES  
L'ESPRIT LIBRE !**  
Commandez en ligne  
sur [www.coursesu.com](http://www.coursesu.com)  
**RETRAIT EN MAGASIN  
ou LIVRAISON À DOMICILE**

*à bientôt chez*

**SUPER U**

Envie de **changer de rythme?**

**magic**  
FORM

Votre club de remise en forme

Votre abonnement à  
**moins d'1€ /jour\***



**MAGIC FORM LE PLESSIS**  
27 avenue Général De Gaulle  
LE PLESSIS TRÉVILLE

Tél. : 01.45.94.46.60  
[www.magicform-plessisrevisse.fr](http://www.magicform-plessisrevisse.fr)

[magicform.plessis](https://www.facebook.com/magicform.plessis)

**VETU**  
et fils

Meubles et Salons Traditionnels  
Tapissier - Décorateur



Meuble et salon de style et contemporain, cuir ou tissu  
Espace literie TRECA et BULTEX

Restauration et relookage de vos sièges et meubles  
Voilages, doubles rideaux, stores...

Showroom  
sur 350 m<sup>2</sup>

**DESTOCKAGE**

Conseil à  
domicile

OUVERT : du mardi au samedi  
de 10 à 12h30 et de 14h à 19h [www.meubles-vetu.fr](http://www.meubles-vetu.fr)  
1 à 3 av. André Rouy - angle 2 rue des Mousquetaires  
(entre la gare de Villiers et Le Plessis Tréville)  
94420 Le Plessis Tréville

Tél. : 01 45 76 31 82

**DISTRILLOT**

VENTE ET DESTOCKAGE DE VINS  
SAISIE - DOUANE - LIQUIDATION-ENCHÈRE

Gros et  
1/2 Gros

Vente  
aux  
particuliers

LE SAMEDI



TÉL : 09 81 99 09 49

36, avenue Clément Ader - Z.A de Ponroy  
94420 Le Plessis-Tréville



## Métropole du Grand Paris : Ne pas confisquer les pouvoirs des Maires

La loi de Modernisation de l'Action Publique Territoriale et d’Affirmation des Métropoles (MAPTAM) du 27 janvier 2014 prévoit la création de la Métropole du Grand Paris (MGP) au 1<sup>er</sup> janvier 2016. Cette nouvelle instance doit regrouper la Capitale et les 124 communes de la petite couronne (92, 93 et 94). Elle prévoit dans son article 12 la mise en place d’une mission de préfiguration dont je suis membre. Cette mission est chargée de préparer les conditions de la création de la Métropole du Grand Paris à partir du 1<sup>er</sup> janvier 2016.

Le 8 octobre dernier, nous sommes 134 élus à avoir approuvé à une large majorité un texte proposant au gouvernement une réécriture de l'article 12 de la loi (MAPTAM) en proposant de doter les territoires qui composeront la métropole du Grand Paris, d'un statut juridique, de ressources propres et des territoires qui regrouperont au minimum 300 000 habitants. Comme de nombreux Maires, je craignais la perte d'autonomie initialement prévue par l'article 12 de la loi au profit de la future métropole dépeinte comme un monstre technocratique qui aurait concentré tous les pouvoirs au détriment d'une approche pertinente d'appréciation des intérêts de la commune.



### BULLETIN D'INFORMATIONS MUNICIPALES

• Directeur de la publication (sauf rubrique « Tribune libre ») : Didier DOUSSET • Directeur de la Communication : Pascal OGÉ • Opérateur PAO : Régis BOCCIARELLI • Webmaster : Arnaud FERRIER  
 • PHOTO • Crédit photos : - Service Communication • Photos D.R • Rédaction-Édition-Abonnement-Publicité : Service Communication-Régie publicitaire Service Communication 36, avenue Ardouin - 94420 Le Plessis-Tréville Tél. : 01 49 62 25 25 - Fax : 01 49 62 25 00 • E-mail : com@leplestrevise.fr •  
 Impression : Imprimerie Moderne de Chennevières 94370 Sucy-en-Brie Tél. : 01 45 90 72 72  
 Tirage : 9 000 exemplaires - Imprimé sur papier aux normes FSC-PEFC avec des encres végétales -  
 Dépôt légal à la date de parution

**Notre priorité est de redonner aux Maires les pouvoirs que « la future Métropole dissoudrait comme un sucre dans un café ».**

Le conseil des élus a approuvé la proposition de créer deux niveaux d'Établissement Public de Coopération Intercommunale (EPCI) à fiscalité propre à partir du 1<sup>er</sup> janvier 2016 :

► La métropole du Grand Paris, qui regroupera à minima les 124 communes de petite couronne, percevra l'ensemble de la Dotation Globale de Fonctionnement (DGF) versée par l'État et le produit de la Cotisation sur la Valeur Ajoutée des Entreprises (CVAE) ;

► Les territoires, qui regrouperont au moins 300 000 habitants, percevront le produit de la Cotisation Foncière des Entreprises (CFE), les taxes dédiées et la dotation de compensation de la réforme de la CFE.

Comme vous le savez, le Plessis -Tréville est membre de la Communauté d'Agglomération du Haut-Val-de-Marne (CAHVM) qui regroupe les communes de Boissy-Saint-Léger, Chennevières, La Queue-en-Brie, Noisieu, Ormesson et Sucy-en-Brie avec lesquelles nous partageons un socle d'intérêts communs sur de nombreux dossiers, renforcé par des liens économiques et politiques solides.

Forts de cette identité et de cette volonté de travailler ensemble depuis de nombreuses années, c'est à cette mission que le Président de la Communauté d'Agglomération, Jean-Jacques JÉGOU, et les maires des sept communes membres se mobilisent aujourd'hui pour bâtir un territoire cohérent avec de nouveaux partenaires pour être reconnu comme territoire. De plus, elle redonne à l'échelon communale des prérogatives importantes que les Maires refusent de perdre, et notamment la maîtrise de l'urbanisme : le Plan Local d'Urbanisme (PLU) protégeant le territoire de la commune.

Enfin, le conseil des élus a adopté une organisation métropolitaine approuvée par une très large majorité d'entre eux. La balle est maintenant dans le camp du Gouvernement et c'est au Parlement d'amender la loi pour qu'elle puisse être votée d'ici la fin de l'année.

Votre Maire,

Vice-Président de la Communauté d'Agglomération  
du Haut-Val de Marne



## ► Tournoi international de football 16 ans Et un, et un, et un ... zéro !

C'est le score du match qui s'est déroulé devant environ 1.200 spectateurs dont notre maire qui a été impressionné par le gabarit de ces jeunes joueurs ! Avec 2 matches nuls contre la Belgique (2-2) et contre le Japon (3-3) et cette victoire contre les Pays-Bas (1-0) la France remporte l'édition 2014 de ce tournoi international. Bravo les jeunes !



## ► Hommage aux policiers



## 13 ans ...

13 ans déjà que les 2 policiers, Yves Meunier et Patrick Leroux ont payé de leur vie l'intervention sur le braquage de résidents du quartier du val-Roger. Le Plessis-Trévisé ne les oublie pas ; comme chaque année, un hommage leur a été rendu devant la stèle installée à leur mémoire devant les locaux de Police municipale et nationale.

## ► Repas de Noël Un jury d'enfants !



Qui de mieux que les enfants eux-mêmes pour décider de la composition du repas de Noël qui leur sera servi en décembre dans les cantines ?

Personne... cela devrait donc être bon !

► Centre de secours de Noisy-le-Grand  
**Les pompiers éteignent 40 bougies !**



Une fois n'est pas coutume, c'est sur des bougies qu'en présence de Monique Guermontez et Joël Ricciarelli, Conseillers municipaux, les pompiers ont soufflé à l'occasion des 40 ans de la caserne de Noisy-le-Grand.

► Salon «toutes collections»  
**Quand la passion nous tient...**

Le 9 novembre dernier a eu lieu le traditionnel «salon toutes collections». A cette occasion, de nombreux visiteurs ont pu découvrir ou redécouvrir les collections de timbres, de monnaies, de miniatures, de capsules de champagne... La journée s'est déroulée sous le signe de la passion, de la négociation et de la bonne humeur.

Trouver son bonheur parmi des centaines de capsules : une passion chronophage !



# Cérémonie du 11 novembre

## Devoir de mémoire



La Marseillaise chantée par les enfants devant l'espace Georges Roussillon

*En ce matin du 96<sup>ème</sup> anniversaire de l'Armistice, c'est devant une foule impressionnante, parmi laquelle les enfants des écoles et du Conseil Municipal des Enfants et après que le Président de l'UNC ait lu le message du Secrétaire d'Etat chargé des Anciens Combattants, que Didier Douset s'est exprimé dans un discours particulièrement émouvant.*



**L**a Place de Verdun s'est alors tue pour faire place à l'Histoire. Après avoir rappelé le nombre impressionnant de victimes de la Grande Guerre, les premières semaines du conflit qui ont mené

à la 1<sup>ère</sup> Bataille de la Marne en Septembre 1914 et le soulagement de l'Armistice fêté dans une joie altérée par la tristesse des Familles des victimes, Didier Dousset a évoqué les dernières heures de Charles-Péguy quelques mois avant la naissance de son fils

en insistant sur l'indispensable devoir de mémoire que nous devons aux victimes de ce qui devait être « la der des der ». La soprano Caissial-Kim Mi-Kyunga ensuite magnifiquement entonné La Marseillaise «a cappella.» L'émotion était donc à son comble lorsque le cortège à pris le chemin du cimetière communal où les

enfants, qui avait déjà chanté l'Hymne national devant l'Espace Georges Roussillon, ont à nouveau fait entendre leur talent avant de déposer une fleur sur les tombes du Carré militaire.

La cérémonie s'est terminée par un vin d'honneur au Salon Conti. Chaque enfant qui y avait participé s'est vu remettre des chocolats.



Plus de 500 personnes sur la place de Verdun



La soprano Caissial-Kim Mi-Kyunga chante la Marseillaise devant un auditoire captivé



Dépôt de fleurs au Carré militaire

# Exposition 14-18 Quand un Pl



Didier Berhaut déclare l'exposition ouverte

***L'Espace Georges Roussillon affichait complet le samedi 8 novembre pour l'inauguration de l'exposition «1914-1918 : Centenaire de la Grande Guerre».***

**P**OUR comprendre la raison de cette affluence, il suffisait de franchir le seuil de celle-ci pour découvrir l'atmosphère de l'époque. Grâce à Robby Viguerie, Plesséen passionné de cette période de l'Histoire, qui a mis à la disposition du public plesséen une impressionnante collection d'objets, de reliques, de drapeaux et de mannequins en tenues d'époque, on pouvait immédiatement appréhender l'atmosphère de cette horrible période de l'Histoire.





# esséen partage sa passion !



Robby Viguerie  
guide les visiteurs

## INTERVIEW

### Robby Viguerie

**Le Plessis Mag' :**

*Robby, vous êtes jeune, comment vous est venue cette passion pour la 1<sup>ère</sup> Guerre Mondiale ?*

**Robby Viguerie :** Très simplement, en trouvant dans un bois à l'âge de 10 ans un casque allemand alors que je passais des vacances chez ma tante dans le Pas-de-Calais ; puis quelques jours plus tard sur le bord d'un chemin un fusil allemand, un Moser. Je me suis donc intéressé à la raison de la présence de ces objets puis on m'a expliqué que mon grand-oncle était mort au combat.

L'idée que tellement de jeunes soldats de tous pays soient morts dans cette région, qui a vu beaucoup de combats, m'a amené à me passionner. Et la passion a ensuite naturellement débouché sur la collection.

**L.P.M. :** *Où avez-vous trouvé toutes ces pièces d'époque, et notamment les éclats d'obus ?*

**R.V. :** Dans les champs et dans les bois. A chaque fois que je retournais là-bas, je partais chercher ces vestiges comme d'autres vont aux champignons. N'ayant pas les moyens de me payer un détecteur

de métaux, c'est avec une pelle que je cherchais. Je ramenaient ensuite « ma récolte » à mon père qui m'expliquait ce que c'était et à quoi cela avait servi.

Ensuite en grandissant, connaissant ma passion, les habitants me conseillaient des « coins ».

**L.P.M. :** *Est-ce la 1<sup>ère</sup> fois que vous partagez votre passion ?*

**R.V. :** Oui et non. J'ai eu une première occasion de le faire pour les 140 ans de la Croix-Rouge. Madame Duvillard, alors responsable de cette association au Plessis m'avait sollicité. J'avais alors exposé à l'Espace Paul Valery une vitrine dans laquelle on pouvait voir des accessoires médicaux de l'époque.

Mais en 47 ans de passion, c'est vraiment la première fois que j'expose ainsi ma collection.

**L.P.M. :** *Comment réagissent les visiteurs en découvrant tous ces objets d'époque ?*

**R.V. :** Ils sont emballés ! Et je ne crois pas que ce soit juste pour me faire plaisir. Ils me disent être impressionnés et surpris par la richesse de l'exposition car pour beaucoup une exposition sur ce thème comporte plus de documents que d'objets. Certains m'ont dit se croire au musée et sont revenus 3 fois... c'est flatteur !

J'ai eu des échanges vraiment passionnants avec quelques visiteurs et je tiens à les remercier.



**L.P.M. :** *Lors du discours inaugural il a été annoncé la venue de certaines écoles du Plessis... combien sont venues ?*

**R.V. :** 9 classes de CM1 et CM2 sont venues. Les enfants sont arrivés bien sensibilisés et instruits par leurs professeurs sur la 1<sup>ère</sup> Guerre. A chaque fois, nous les avons d'abord laissé observer pendant une quinzaine de minutes puis ils m'ont ensuite posé toutes les questions. C'est incroyable comme ils étaient motivés par le sujet et par ce qu'ils ont pu découvrir ici.

**L.P.M. :** *Cet engouement des visiteurs vous donne envie de recommencer ?*

**R.V. :** Pourquoi pas... mais pas tout de suite et sous une autre forme. Cela pourrait être sur le centenaire d'évènement précis de cette Grande Guerre. En 2016 et 2018 peut-être...

# Le P.O.S. se fait P.L.U. !

**Conformément à la loi Solidarité et Renouvellement Urbain (S.R.U.) du 13 décembre 2000 et plus récemment la loi A.L.U.R. du 24 mars 2014, le Conseil municipal a engagé, par une délibération votée le 25 juin dernier, la démarche de remplacement du Plan d'occupation de Sols (P.O.S.) par le Plan Local de l'Urbanisme (P.L.U.). Ce P.L.U. permettra de réviser en profondeur le P.O.S. s'appliquant actuellement sur notre territoire afin que les Plesséens disposent d'un outil plus protecteur de leur cadre de vie.**

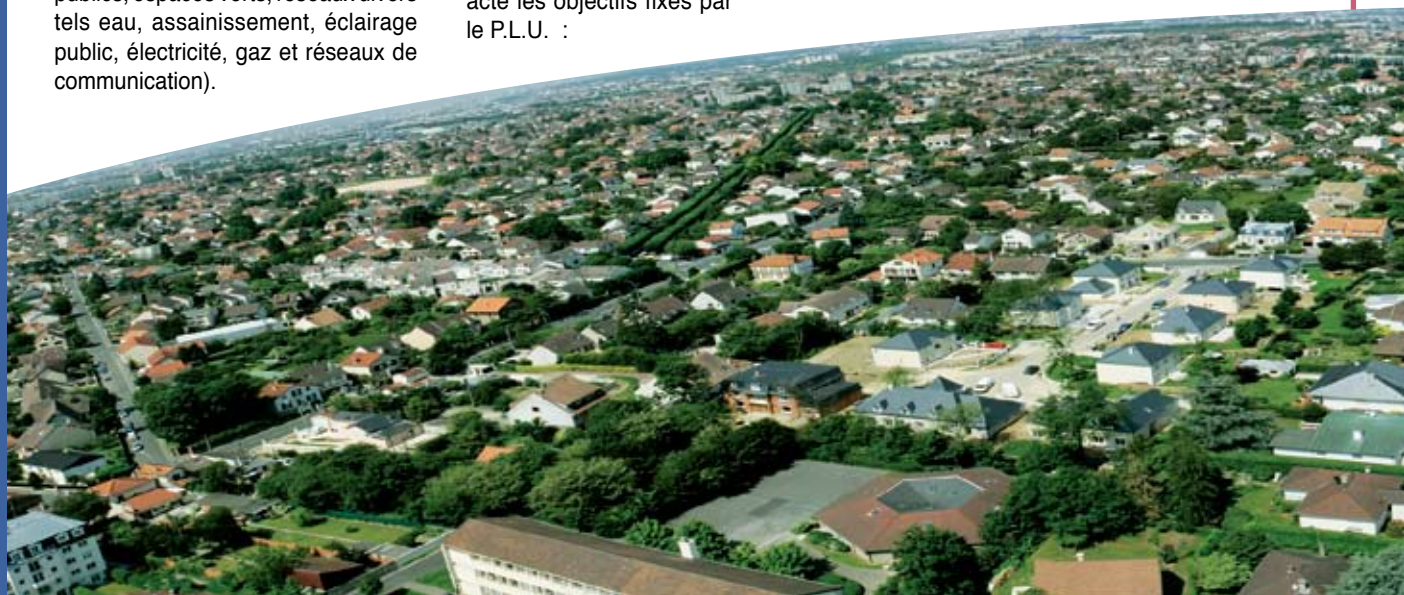
**L**E Plan Local de l'Urbanisme est un document réglementaire et stratégique qui définit les orientations d'aménagement et d'urbanisme à l'échelle du territoire communal. C'est LE document essentiel en matière urbanistique. Il exprime la vision de l'évolution de la ville. Le P.L.U. fixe les règles d'occupation et d'utilisation du sol et sert également de base aux différents projets d'aménagement. Document indispensable pour préparer l'avenir de la commune, il définit, oriente et coordonne le développement de la Ville dans le respect du cadre de vie des habitants ainsi que de l'équilibre nécessaire entre la population, les activités et les équipements (habitat, transports et déplacements, espaces publics, espaces verts, réseaux divers tels eau, assainissement, éclairage public, électricité, gaz et réseaux de communication).

## Initié par le Conseil Municipal

### **Le Conseil municipal fixe les objectifs du P.L.U.**

Avec la création de la Métropole du Grand Paris, qui prendra effet début 2016 (loi MAPTAM), et la probable compétence de celle-ci en matière d'urbanisme, il est devenu essentiel que Le Plessis-Trévisé et les Plesséens fassent valoir leurs souhaits quant à l'avenir de leur territoire. De ce fait, lors de la séance du 25 juin dernier, les élus ont acté les objectifs fixés par le P.L.U. :

- ▶ Adapter les règles d'urbanisme aux nouvelles dispositions législatives,
- ▶ Répondre aux objectifs de production de logements prévus dans le Programme Local de l'Habitat intercommunal de la Communauté d'Agglomération du Haut Val de Marne,
- ▶ Maintenir la qualité résidentielle et l'identité urbanistique et paysagère de la commune,
- ▶ Préserver l'équilibre entre zones constructibles, zones agricoles et naturelles et mettre en valeur les ressources naturelles,
- ▶ Promouvoir la mutation de certains secteurs urbains, notamment celle du secteur « Bony Tramway »,
- ▶ Développer une approche durable du fonctionnement urbain.





## La concertation, véritable pivot de l'élaboration du P.L.U.

L'élaboration du Plan Local de l'Urbanisme est une démarche de démocratie locale afin d'envisager, en concertation avec les habitants, les associations locales et les Personnes Publiques Associées, le Plessis de demain. Cette période de concertation doit permettre notamment d'expliquer et de partager les enjeux du futur projet urbain pour Le Plessis-Trévisé. A ces étapes incontournables, la Municipalité a fait le choix d'ajouter un volet complémentaire de concertation, sous forme d'ateliers thématiques.

Nous vous présenterons bien entendu en détail ces différentes phases de concertation et d'enquêtes publiques au fil des mois dans ce magazine. Dans cette démarche complexe, devant synthétiser de nombreuses disciplines et réglementations, la Ville sera accompagnée par un cabinet spécialisé en la matière, Ducamp, Bories & Wurms, qui vient d'être désigné à l'issue d'une procédure de Marché Public, pour laquelle il s'est associé à des spécialistes en droit, environnement et paysages. Ce processus, entamé cet été, devrait s'échelonner sur environ quinze mois.

## LE P.L.U. POUR TOUS

**COS** : jusqu'à l'entrée en vigueur du PLU, le POS actuel s'applique, et notamment le **Coefficient d'Occupation des Sols**, qui détermine les volumes bâtis réalisables en fonction des différents secteurs de la ville. Dans le PLU, ce coefficient sera remplacé par des règles de gabarits et de recul des constructions.

**Rapport de présentation** : préalable indispensable et premier « chapitre » du PLU, il s'agit d'un diagnostic exhaustif du territoire, qui servira de base aux orientations retenues dans les documents suivants. Il exposera également les résultats prévisibles de ces choix.

**PADD** : Le **Projet d'Aménagement et de Développement Durable** définit le projet urbain de façon simple et accessible par tous les citoyens, notamment ses aspects architecturaux et environnementaux.

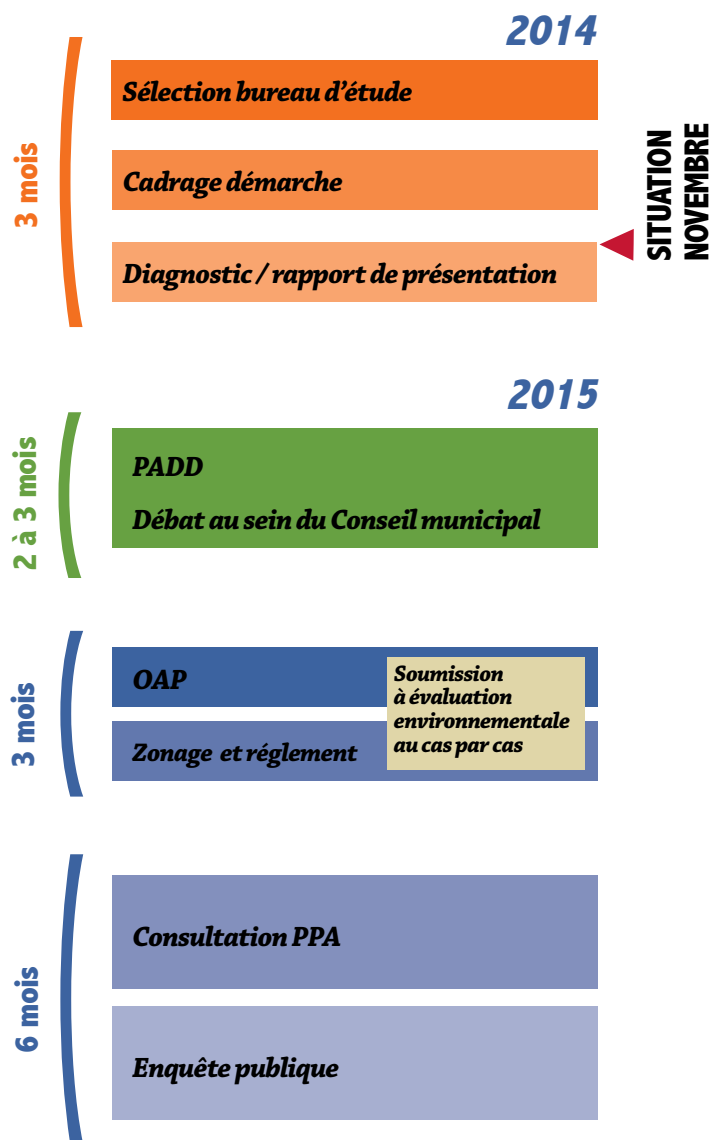
**OAP** : les Orientations d'Aménagement et de Programmation traitent plus particulièrement les aspects relatifs au logement et au renouvellement urbain; y sont également détaillés les améliorations à apporter en terme d'accessibilité et de mixité social. Elles tiennent lieu de Plan local de l'Habitat à l'échelle communale, et visent entre autres une répartition équilibrée et diversifiée de l'offre de logements.

**Plan de Zonage** : Il s'agit d'un document graphique, faisant apparaître explicitement les limites de zones, emplacements réservés, périmètres de protection, etc.

**Le Règlement et ses annexes** : dernière partie du PLU, il détaille concrètement les règles applicables à toutes nouvelles constructions, zone par zone.



## ► Du P.O.S. vers le P.L.U.



### LES EFFETS DES LOIS GRENELLE II ET ALUR SUR LES P.L.U.

#### Les nouveaux objectifs

- Lutter contre l'étalement urbain pour préserver les espaces naturels et agricoles
- Favoriser la production de logements
- Prendre davantage en compte l'environnement
- Intégrer une plus grande transversalité dans la planification

#### Les principales évolutions

- Suppression des C.O.S.
- Limitation de l'ouverture à l'urbanisation
- Intégration des Trames Vertes et Bleues dans le P.L.U.
- Renforcement des études préalables au P.L.U. (environnement, transports, étalement urbain, capacités d'urbanisation, etc, ...)



## INTERVIEW

### de Sabine Patoux, Maire-adjointe à l'Urbanisme et à l'Habitat



**Le Plessis Mag' :**  
*Quels grands axes guideront le nouveau PLU ?*

**Sabine Patoux :**  
Avant tout, une forme de continuité, de sécurisation des équilibres existants !

Nous sommes tous très attachés à cette identité plesséenne, qui nous différencie des communes voisines: équilibre entre bâti et environnement, entre résidentiel et activités, maîtrise de l'espace public, richesse et diversité végétales, soin apporté aux espaces verts, aux voiries et circulations, à la qualité et à la pérennité de nos équipements. Ce sont tous ces traits qui dessinent notre ville que nous entendons réaffirmer dans notre Plan Local de l'Urbanisme.

**L.P.M :** *Quelles sont les évolutions auxquelles on peut néanmoins s'attendre pour le Plessis dans les années à venir ?*

**S.P :** Certains secteurs ont plus ou moins bien vieillis, le bâti y est hétérogène, dégradé, ou délaissé. La qualité des constructions ne permet pas une réhabilitation satisfaisante. D'autre part, certains locaux d'activités sont devenus inadaptés. Nous savons aussi que les

Plesséens attendent de nous un cadre de vie harmonieux, qualitatif, aux circulations facilitées et aux commodités rapidement accessibles. Ces constats nous ont amené à définir trois secteurs qui feront l'objet de réaménagements progressifs dans les prochaines années: le Centre-ville et en particulier l'îlot face à l'Hôtel de Ville, la Place de Verdun, et surtout le secteur compris entre l'avenue du Tramway et la place Michel Bonny.

**« Nous sommes tous attachés à l'identité plesséenne que nous entendons réaffirmer dans notre Plan Local d'Urbanisme »**

**L.P.M :** *Quelle sera la place réservée au logement dans ce nouveau PLU ?*

**S.P :** Nous savons combien il est difficile de devoir se résoudre à quitter la ville à laquelle on est attaché quand les étapes de la vie obligent à changer de logement : jeunes devenus adultes et quittant le «nid» familial pour s'installer une première fois, familles s'agrandissant, aléas de la vie et

séparations, ou encore seniors dont la maison est devenue trop grande et recherchant le cocon sécurisant d'un appartement, ou dont la santé ne permet plus l'isolement de l'habitat classique. A tous ces cas de figures, il nous faut pouvoir apporter des réponses, et donc une offre de logement adaptée. C'est aussi le sens de notre action.

**L.P.M :** *On a beaucoup entendu parler d'écologie il y a quelques années, mais cette préoccupation semble avoir été occultée par la «crise», ou en tout cas le contexte actuel. L'environnement n'a plus la cote ?*

**S.P :** Au contraire, les lois Grenelle ont amené un certain nombre d'obligations en matière de constructions, et de performance énergétique notamment, comme par exemple les critères d'isolation ou encore les proportions de surfaces vitrées favorisant l'ensoleillement. Par ailleurs, les espaces naturels ou végétalisés auxquels nous sommes habitués nous sont précieux. Nos parcs, bois et forêts seront donc soigneusement préservés, ainsi que l'exceptionnelle diversité de faune et de flore qu'ils abritent.



# La Médiathèque Jacques Duhamel à travers le livre numérique

*Fin 2013 nous lançons notre service d'e-revues sur tablette en consultation sur place. Aujourd'hui, la médiathèque poursuit la diversification de son offre numérique en proposant un nouveau service : le prêt d'e-books.*



## QU'EST-CE QU'UN E-BOOK ?

Un e-book, ou livre numérique, est un ouvrage lisible sur un support

informatique tel que l'ordinateur, la tablette tactile (comme l'iPad d'Apple) ou bien un appareil dédié que l'on appellera liseuse ou e-reader.

**DÉCOUVREZ LA SÉLECTION D'E-BOOKS !**  
Une soixantaine de titres disponibles

en flashant ces QR Code  
ou sur [www.leplessisrevisemediatheque.net](http://www.leplessisrevisemediatheque.net)



De nos jours, lire un livre numérique est devenu le quotidien de milliers de français qui n'envisagent plus de revenir à l'époque du papier et des livres volumineux. Présentant certains avantages pour le lecteur, la médiathèque se devait de proposer à ses usagers un service couvrant ce domaine. C'est chose faite à travers la mise à disposition d'un fonds d'ouvrages en version électronique, accessible à la demande 24h/24, 7j/7 directement depuis votre domicile et compatible avec une très grande majorité d'appareils.

### POUR Y ACCÉDER, L'ABONNÉ DOIT RESPECTER DEUX CONDITIONS :

- avoir une inscription à la médiathèque en cours de validité,
- être équipé d'un appareil permettant la lecture d'e-book (liseuse, ordinateur,

tablette et même smartphone) au format ePub. (le Kindle d'Amazon n'est pas compatible avec la solution) puisque la médiathèque n'effectue pas de prêt de matériel.

Quant au catalogue, le choix s'est porté quand cela était possible sur une location de titres à l'année, permettant ainsi de faire évoluer souplement un fonds limité, en fonction des demandes et de l'accueil qu'il lui sera réservé. Cette location permet l'emprunt d'un e-book par 3 personnes simultanément. En revanche, certains éditeurs imposent l'achat : dans ce cas, le document, propriété de la médiathèque, est empruntable par une seule personne à la fois. Dans tous les cas, l'abonné peut emprunter jusqu'à 3 livres pour une durée de 3 semaines. Le retour dans le catalogue en ligne est automatique.

## Comment y accéder ? Mode d'emploi

1. Connectez-vous sur le site de la médiathèque ([www.mediathequeplessis.net](http://www.mediathequeplessis.net)) et identifiez-vous à votre compte lecteur via le numéro figurant sur votre carte.
2. Parcourez le catalogue d'e-books proposé que vous trouverez dans l'intitulé « Offre numérique » et faites votre choix.
3. Téléchargez le livre électronique
4. Chargez-le sur votre support (attention un compte Adobe Digital Editions sera nécessaire)
5. Bonne lecture !

**Appareils compatibles avec le service Liseuses :**  
Booken, Kobo, Nook, Pocketbook, Sony  
**Tablettes et smartphones :**  
Iphone, Ipad, Android  
**Ordinateurs :** PC et Mac OS X 10.4.10 et +

# poursuit sa e-révolution

## ► ET TOUJOURS NOS AUTRES SERVICES NUMÉRIQUES



**Wifi** Le wifi est accessible gratuitement que vous soyez abonné ou non à la médiathèque pour connecter votre ordinateur, tablette ou encore smartphone ainsi que des prises électriques pour recharger votre matériel.

**Kiosque numérique** Plus de 20 revues dont certaines exclusivement au format numérique telles que le Point, Marianne, Libération et Le Figaro sont disponibles sur tablette tactile pour une lecture sur place. A demander en section Adultes contre remise d'une pièce d'identité.

**Bornes Libre-service** L'espace multimédia a fait l'objet d'une réorganisation et compte désormais 4 postes à la disposition du public pour surfer sur Internet, imprimer vos documents (20 pages par jour) ou réaliser vos travaux de bureautique. Les usagers peuvent bénéficier d'une heure d'utilisation quotidienne. Attention, l'inscription à la médiathèque est obligatoire pour bénéficier de l'accès à ces postes qui se fait sans assistance.

**Initiation Internet** Un service d'initiation Internet (surf, recherche et utilisation des mails uniquement) est proposé gratuitement aux abonnés de la médiathèque afin de se familiariser avec cet outil. Renseignements au 01 49 62 25 69.



### Animations Jeunesse



**Du 2 au 20 décembre**  
**Exposition**  
**« Pop up »**

Vous pourrez admirer dans nos vitrines de splendides

réalisations. La médiathèque mettra à votre disposition des livres pour vous initier à cette technique et passer vous-mêmes à la réalisation.

**Samedi 6 décembre 16h**  
**ATELIER «Création**  
**d'un livre singulier»**

Animé par Isabelle Faivre à partir de 10 ans. Réservation à partir du 9 novembre. Création d'un leporello en découpe sur le modèle d'un des livres exposés de l'artiste « J'annonce la couleur ».

**Samedi 13 décembre**  
**16h SPECTACLE**  
**«Et si Noël c'était ...»**  
**par la compagnie Dragulinu**

Pour les enfants de 3 à 6 ans réservation à partir du 15 novembre.

Dans ce spectacle coloré et poétique, Ménéhoud et son complice Brice Perda ont eu envie de vous dévoiler quelques-uns des secrets de ce moment magique.



# “Arts et délices de Noël” 10 ans de

*50 exposants vous proposent  
des milliers de cadeaux  
pour vos fêtes de fin d'année*

Restauration sur place

**Espace  
Carlier**  
6, av Albert Camus  
94420  
Le Plessis-Tréville  
**ENTRÉE  
GRATUITE**

**Samedi 6 décembre**  
de 10 h à 19 h

**Dimanche 7 décembre**  
de 10 h à 18 h



**DÉGUSTATION  
GRATUITE**

**NOUVEAUTÉ en  
direct du Québec !**

**«Le Tire sur neige»**

Fabrication artisanale de sucettes au sirop d'érable

**SAMEDI ET DIMANCHE À 15 H 00**

**« Dessine  
le Père Noël »**

Tu as entre 4 et 10 ans

Apporte ton dessin (feuille A4)

**Samedi et dimanche  
à 16 h 30**

Tirage au sort parmi les dessins,  
avec des bons d'achat à gagner  
et à utiliser au Salon Arts et Délices



Organisé par le club Robert Schuman  
avec le concours  
de la municipalité du Plessis-Tréville  
et la participation des villes jumelées

**NAVETTES  
GRATUITES**

Horaires de bus RATP année 1970  
Centre-ville vers espace Carlier  
Départ avenue Ardouin :  
10h, 11h, 14h, 15h, 16h, 17h  
Retour assuré depuis l'espace  
Carlier vers le centre-ville



# plaisirs et de gourmandises !

*A évènement exceptionnel, programme exceptionnel... Cette année, le marché de Noël accueillera plus de 50 exposants. Parmi eux des artisans venus du Plessis et d'ailleurs ainsi que des producteurs qui vous feront découvrir ou déguster le fruit de leur travail.*



**C**HAMPAGNE, huîtres, foie gras, chocolats, produits italiens et canadiens ainsi que de nombreux autres seront à déguster dans les allées du salon tandis que vous pourrez admirer la peinture sur porcelaine, sur bois, sur galet ou sur œuf, la mosaïque, la gravure sur verre, les bijoux, la porcelaine froide et les décorations de Noël réalisés par

nos artisans. Comme chaque année, nos amis Allemands de Burladingen et Portugais de Ourem vous feront apprécier leurs spécialités et le concours « Dessine le Père Noël » récompensera les plus beaux dessins d'enfants.

**2 journées  
pour faire vos  
cadeaux de Noël**

**Une nouveauté  
cette année :  
LE TIRE SUR NEIGE,  
une spécialité  
canadienne !**

Pas la peine d'aller à la «Cabane à neige» au Québec, c'est au Plessis que vous pourrez déguster gratuitement, le samedi et le dimanche à 15h, cette fameuse sucette artisanale au sirop d'érable.

Enfin, un bus RATP à plateforme conduit par nos élus assurera gratuitement les liaisons entre le centre-ville et l'Espace Arlette & Jacques Carlier. Les départs se feront à 10h, 11h, 14h, 15h, 16h et 17h.

La restauration étant prévue sur place les 2 jours, vous pouvez donc venir avec la 1ère navette de la journée et repartir avec la dernière !

**N'hésitez pas, c'est gratuit !**



# Tri sélectif Les Bons Petits Diabes donnent l'exemple !

*Un jour comme les autres, 10h du matin à la crèche du Bon Petit Diable...*

Après que deux d'entre eux aient amené le réceptacle à bouteilles usagées, la distribution peut commencer.

Bouteilles en plastique vide en main, en rang par deux, les enfants s'impatientent. Dès le top départ donné par leur animateur, le convoi se met en marche en chantant ; direction la « Poubelle jaune » !

Rien ne pourra les arrêter en chemin. Au bout d'un dédale de couloirs, l'objectif est enfin en vue !

Un par un ils vont alors pouvoir jeter leur bouteille dedans !

Et c'est fier du devoir accompli que le rang pourra se reformer afin de retourner, toujours dans la bonne humeur, vers leur point de départ.

La sensibilisation aux gestes citoyens s'effectue dès le plus jeune âge, nous explique Christian, l'un des animateurs. C'est ainsi que ces gestes, que nous adultes avons parfois du mal à rendre automatiques, deviendront complètement naturels. Nous essayons, dans la mesure de notre possible,



à ce que les enfants fréquentant notre crèche prennent les bonnes habitudes, en espérant que ces gestes seront répétés à la maison.

## Le tri sélectif, c'est l'affaire de tous !

Malheureusement, le réflexe n'est pas le même chez les grands. Une récente étude nous montre qu'à l'échelle de la Communauté d'Agglomération du haut Val-de-Marne, les Plesséens ne font pas partie des meilleurs élèves.

Outre la protection de notre environnement, le tri sélectif est également important pour notre porte-monnaie. En effet, ce tri effectué en amont permet de substantielles économies sur notre taxe d'ordures ménagères.

**Alors... LE TRI SÉLECTIF, si vous ne le faites pas pour nous, faites-le au moins pour vous, car les économies, c'est vous qui en profitez !**

**Pour mémoire, voici quelques points de repères :**



**Marron :** ordures ménagères, sacs plastiques, films plastiques, emballages souillés, couvercles en métal et petits morceaux de métal, vaisselle, bouchons

**Vert :** bocaux, bouteilles, flacons, pots en verre,

**Jaune :** emballages et briques alimentaires en carton, emballages métalliques, aérosols, prospectus, journaux et magazines, feuilles de papier



# Ville Amie des Enfants

## Le Plessis toujours concerné

**Le 20 novembre 1989, la convention internationale des droits de l'enfant était adoptée par l'Organisation des Nations Unis.**

**Ce 25<sup>ème</sup> anniversaire rappelle l'importance de rester vigilant sur la situation des plus jeunes.**

**A**u Plessis-Trévisé, le club des 11-15 ans a profité des vacances de la Toussaint pour réfléchir sur ce texte. « Les échanges ont été très riches et ont permis à chacun de prendre conscience de la chance de vivre dans notre pays, même si certains jeunes connaissent bien évidemment de grandes difficultés » précise Stéphanie Albrecht, responsable du club 11-15, qui a animé le débat. Chaque enfant a pu s'exprimer par un dessin pour illustrer le droit qui lui semble essentiel.

Ce 25<sup>ème</sup> anniversaire sera également l'occasion pour les enfants des classes élémentaires de réaliser pendant les accueils périscolaires des cartes de vœux qui seront distribuées aux aînés lors du traditionnel repas qui leur est offert pour Noël. Pour Sylvie Florentin, conseillère déléguée au partenariat UNICEF/Ville Amie des enfants, « c'est une petite attention des enfants mais cela marque un grand attachement des plus jeunes pour les aînés... et inversement ».

### Convention internationale des droits de l'enfant

Ce traité international a été adopté à l'unanimité par l'ONU le 20 novembre 1989 et ratifié par 193 Etats, à l'exception des Etats Unis et de la Somalie. Les signataires s'engagent ainsi à défendre et garantir les droits de l'enfant, à répondre de ces engagements devant la communauté internationale et à jouer un rôle responsable dans un système de solidarité. La Convention se compose de 54 articles qui prennent en compte les besoins spécifiques des enfants. 4 principes fondamentaux sont mis en avant : la non-discrimination, l'intérêt supérieur de l'enfant, le droit de vivre, de survivre, de se développer et le respect des opinions de l'enfant.



# Cap avenir vous fait les fêtes !



*Tant pour Halloween que pour les fêtes de fin d'année, l'association de Commerçants et Artisans Cap Avenir se mobilise pour proposer des animations toujours plus attractives. Une bonne raison de privilégier le commerce de proximité pour préparer vos fêtes.*



Bulimages et Ksenia Art Painting ont contribué au succès de cette journée



**Noël 2014 au Plessis-Trévisé**

*Pour les enfants*

- PETIT TRAIN**  
Le 23 déc. (10h/12h-14h/18h)  
Le 24 et 31 déc. (9h/12h-14h/17h)
- RENCONTRE ET PHOTO AVEC LE PERE NOËL** le 23 déc. de 14h à 16h au salon de coiffure Crouzy Martine, 50 av. du Gal Leclerc (jusqu'à 7 ans inclus)

*Pour les grands*

- SUPER TOMBOLA** (2 € de tickets à gratter)  
A gagner: 1 Téléviseur 82 cm, 1 Tablette, et de nombreux lots.
- GRANDE LOTERIE CHEZ LES COMMERCANTS ADHERENTS** (du 1er au 31 déc. - tirage tombola lundi 29 déc. à partir de 11h)  
Par tranche de 30€ d'achats, 1 ticket offert pour gagner des paniers garnis et de nombreux lots.

Organisé par avec le concours de la Mairie

**Trajets du petit train de Noël**  
(Départ et arrivée derrière l'Hôtel de Ville)



► **EDEN COIFFURE : Un espace beauté pour prendre soin de vous**

**O**UVERT depuis quatre ans, le salon Eden Coiffure vous propose depuis quelques mois un nouvel espace beauté. Une esthéticienne diplômée vous propose différents services pour les femmes et les hommes : épilation, soins des mains (manucure, pose de vernis et vernis semi-permanent) du visage, mais également des séances d'amincissement (Magic Red), des soins «bonne mine» (Sun institute) qui procurent un hâle naturel, instantané et évolutif sans U.V. Pour vous relaxer, des séances de modelage du dos sont également disponibles. De nombreux forfaits sont proposés ainsi que l'abonnement pendant 6 mois à 40 euros qui vous permet de bénéficier jusqu'à 50 % de réduction sur les prestations.

*L'espace beauté est ouvert le mardi, jeudi et vendredi de 14h à 18h et le samedi de 10h à 18h sans interruption. Eden Coiffure est ouvert du mardi au samedi de 9h30 à 18h (avec et sans rendez-vous). 4 av du Général de Gaulle*



► **EACR LUXTEND : Le numéro 1 des plafonds tendus**

**O**N ne présente plus la société Luxtend qui est spécialisée dans la fabrication et l'installation de plafonds tendus mais également de décor numérique. Le point de vente s'embellit et intègre désormais l'atelier de fabrication. Qualité des matériaux, sens du service, professionnalisme et aide à la formation, cela fait 13 années que ces atouts leur permettent d'obtenir la Charte Qualité de la Chambre de Métiers et de l'Artisanat du Val-de-Marne.

*Retrouvez toute l'équipe au 6 ter, avenue du Général de Gaulle - 01 56 31 69 92 - www.luxtend.fr - eacr@luxtend.fr*



► **ALEX MOTORS FRANCE : Des professionnels pour votre auto**

**I**NSTALLÉ dans la zone Ponroy, le garage auto Alex Motors France vous accueille et intervient pour l'entretien et la réparation de vos véhicules toutes marques. Vidange et révision, pneus, échappement, batterie, freins, embrayage et suspensions, l'équipe de mécaniciens saura vous conseiller. Le garage propose des tarifs horaires à partir de 45 euros. **16, av Clément Ader - Z.A Ponroy - 06 40 47 44 95 09 83 44 53 79 - www.alexmotorsfrance.fr**

► **Charte Qualité CMA 94**

Le 30 septembre dernier, Jean-Louis MAÎTRE, Président de la Chambre des Métiers et de l'Artisanat 94, a récompensé près de 50 Chefs d'entreprises artisanales du Val-de-Marne lors de la soirée Charte Qualité. Parmi les récipiendaires des Plessiens : Marie-Claire & Bruno LÉGER, gérants du Plessis Gourmand, traiteur installé 12 avenue du Général de Gaulle et Alain SPINELLI, entrepreneur de Maisons-Alfort résidant au Plessis-Tréville. La cérémonie s'est déroulée en présence de Monique GUERMONPREZ, Conseillère municipale en charge du Commerce local et de l'Artisanat, et de Pascal ROYEUZ, maire-adjoint délégué au Développement économique et à l'Emploi. Notez que M. et Mme. LEGER ont ensuite participé, dans le cadre de de l'opération « Made in viande » sur RTL, à un reportage que vous pouvez retrouver grâce au lien suivant : <http://www.rtl.fr/actu/economie/bruno-leger-l-avantage-d-aller-chez-un-boucher-artisan-c-est-qui-il-connaît-tres-bien-la-viande-7774905611>



**BIENVENUE A**

**Ludovic Vennettilli** Ostéopathie - 56 avenue Ardouin. La prise des rendez-vous est faite au 07.82.51.08.41

# Club de Tennis et espace Squash

## Jeu, set et match !

*Créé en 1975, le Club de Tennis du Plessis-Tréville est affilié aux fédérations de tennis et de squash. Marc SELIG qui en est le Président depuis 2003 poursuit la politique d'évolution du club qui se veut avant tout être innovant et confortable pour offrir les meilleures conditions à ses adhérents.*

L'évolution est du reste plus que significative puisque d'un court extérieur en bitume en 75, ce sont maintenant 10 terrains dont 4 couverts et 2 extérieurs en terre battue qui sont à la disposition des adhérents du club en 2014.

Arrivé à maturité, le club a de plus ouvert une section squash en 2008 qui accueille ses adhérents sur 3 terrains dédiés.

Situé dans un cadre de verdure privilégié, et grâce à son club house, son espace détente et sa salle d'entretien physique, le club propose à l'ensemble de ses adhérents des installations remarquables.

## Tennis

Au Plessis, le tennis c'est environ 650 adhérents dont 47 % de jeunes de 4 à 19 ans. L'âge n'est pourtant pas un handicap pour pratiquer ce sport puisque la doyenne et le doyen du club sont respectivement âgés de 75 et 84 ans !

Le palmarès du club parle de lui-même :

- 200 classés dont 13 en seconde série,
- 130 joueurs et joueuses de toutes catégories représentent le club en championnat par équipe,
- Les équipes 1 « dames » et « messieurs » évoluent en pré-nationale,



L'équipe « Vétéran » a gagné 14 titres de Champion de France, 3 de Champion d'Europe et 3 de Vice-champion d'Europe, - Participation régulière aux championnats de France en individuel qui se jouent à Roland Garros.

Un jeune arbitre de 17 ans, Rémy Régnier, est en train de valider le plus haut grade d'arbitrage national. Il a notamment officié à l'OPEN de Roland Garros en tant qu'arbitre de ligne, au championnat de France Perrier en qu'arbitre de chaise en juin dernier, puis en septembre, à la 1/2 finale opposant la France à la République Tchèque lors des sélections du groupe mondial de la coupe Davis 2015.

**Le niveau d'excellence du club n'est donc plus à démontrer !**

**Ecole des femmes**





Mini-tennis avec les écoles

## POUR CEUX QUI NE VEULENT PAS SE LIMITER AU « TENNIS LOISIRS »

- Le tournoi « Multi-chances Dames et Jeunes par catégorie d'âge » sur un week-end,
- Le tournoi « Vétérans catégories 55 à 80 ans »
- L'OPEN du Plessis-Trévisé qui réunit plus de 250 joueurs de plusieurs catégories chaque année en juin et juillet,
- Le « Grand prix des jeunes du Val-de-Marne », tournoi open rassemblant chaque année plus de 120 participants de 8 à 18 ans,
- Les « Raquettes FFT », réservées aux femmes non classées, 40 ou 30/5,
- Le « Trophée BNP PARIBAS DE LA Famille », tournoi national se jouant en double et dont les 2 partenaires doivent être de la même famille.

Le club de tennis du Plessis-Trévisé du club soufflera ses 40 bougies en 2015. Force est de constater que pendant cette période, l'enseignement, la compétition, la gestion, l'animation et un bon équilibre entre loisir et compétition, sont des domaines que les bénévoles qui se sont succédés aux comités de direction durant toutes ses années ont su appréhender pour faire de la section tennis ce qu'elle est aujourd'hui.

## Squash

**En 2008, le club de tennis a choisi d'élargir son offre en créant un espace squash ! Il s'agissait, en plus d'offrir une nouvelle activité aux Plessiens, de démocratiser ce sport à l'époque encore assez confidentiel.**

Pour permettre au plus grand nombre de découvrir le squash, le club multiplie les actions « participatives » :

- Journées « portes ouvertes »,
- Séances de « squash découverte »,
- Mini squash pour les enfants de 4 à 7 ans

Et force est de constater que ceux qui y goûtent y reviennent !

Aujourd'hui, la section accueille environ 200 pratiquants dont 46 femmes et 34 jeunes de moins de 19 ans. Un peu plus jeunes que chez leurs voisins tennismen, la doyenne a 71 ans et le doyen 78, ce qui prouve que là aussi la pratique est ouverte à tous !

Les groupes de cours collectifs « adultes loisirs » ne désespèrent pas...

Dans la section « adultes compétition », l'équipe « Dames » évolue dans le Critérium régional d'Ile-de-France et vient d'accéder à la division 1 ! Cette montée en 1<sup>ère</sup> division



est le fruit d'un travail sérieux effectuée par des jeunes femmes motivées, dynamiques et très impliquées dans la vie sportive du club !

Coté masculin pas d'exploit, mais un maintien en 3<sup>ème</sup> division avec l'ambition de la montée cette saison...

Le club, qui a obtenu le Label fédéral bronze pour son école de squash a engagé en championnat ses 2 premières équipes de moins de 13 ans en 2013 et participe au Challenge régional « Ken Chervet » depuis 2 ans.

Le club, forme des initiateurs pour la Ligue d'Ile de France. et accueille également les évaluations nationales du contrat de qualification (CQP) Moniteur de Squash. Enfin, des filles du Pôle France et autres meilleures joueuses françaises viennent faire leurs matches tests dans nos locaux pour leur intégration en Equipe de France.

## Tennis ou squash : un club où il fait plus que vivre ...

Enfin, notez que les « Soirées Squash » du vendredi avec les mini tournois, les jeux à thème et les jeux en équipe, que les journées d'animation tennis avec les tournois internes, les doubles surprises, les repas d'équipes, ... qui sont proposés n'en finissent plus de satisfaire les 850 adhérents De quoi renforcer un peu plus le climat associatif et plaisant de ce CLUB DE TENNIS ET SQUASH DU PLESSIS-TREVISE !

Mini-squash avec les écoles



## RETROUVEZ-LES

[www.club.fft.fr/ct.plessis](http://www.club.fft.fr/ct.plessis)

Espace Squash du Plessis

► **Légion d'Honneur**

**Jean-Jacques Jégou enfin décoré !**



**C'est devant un parterre de presque 300 personnes que Christian Cambon, Sénateur-Maire de Saint-Maurice a rendu un vibrant hommage à Jean-Jacques JÉGOU avant de le faire Chevalier de la Légion d'Honneur.**

En retraçant sa longue carrière politique, il a rappelé « l'engagement d'un homme au service des autres, à la fidélité exemplaire à ses convictions, et surtout à l'indépendance d'esprit. Trois qualités essentielles que l'on retrouve sans cesse dans son parcours d'élu local et de parlementaire ».

**Élu Conseiller général à 37 ans**, Maire du Plessis-Tréville l'année suivante pour un mandat qui durera 31 ans, Député en 86, 88, 93 et 97 et Sénateur en 2004, puis Président de la Communauté d'Agglomération du Haut Val-de-Marne en 2014, Christian Cambon n'a pas omis de rappeler qu'il avait eu régulièrement de lourdes responsabilités, notamment à la Commission des Finances

de l'Assemblée nationale et du Sénat et fut rapporteur du budget de la santé et du PLFSS.

**Puis, en reprenant la dernière intervention de Jean-Jacques JÉGOU en séance publique au Sénat**, il souligne sa conviction de toujours de convaincre l'État à réduire ses dépenses : « Chaque année, la situation est pire que l'année précédente, comme si nous étions incapables de mettre en œuvre les réformes (...) Notre pays continue en reportant et en retardant les réformes indispensables, à aller dans le mur, lequel se rapproche dangereusement. » (J.J. Jégou - 07/07/2011)

Enfin, c'est en s'adressant à ses petits-enfants que le Sénateur Cambon a terminé son propos :

« Vous pouvez être fiers de votre grand-père. Non, pas seulement par ce qu'il a fait mais plutôt par ce qu'il est. Un modèle de dévouement aux autres, de simplicité, d'honnêteté, de fidélité

à ses idées et, surtout, de liberté d'esprit. Il était grand temps que la République reconnaisse de tels mérites, et honore l'un de ses enfants qui a tant donné au service de l'État. »



**Didier Dousset est le premier à féliciter le récipiendaire**



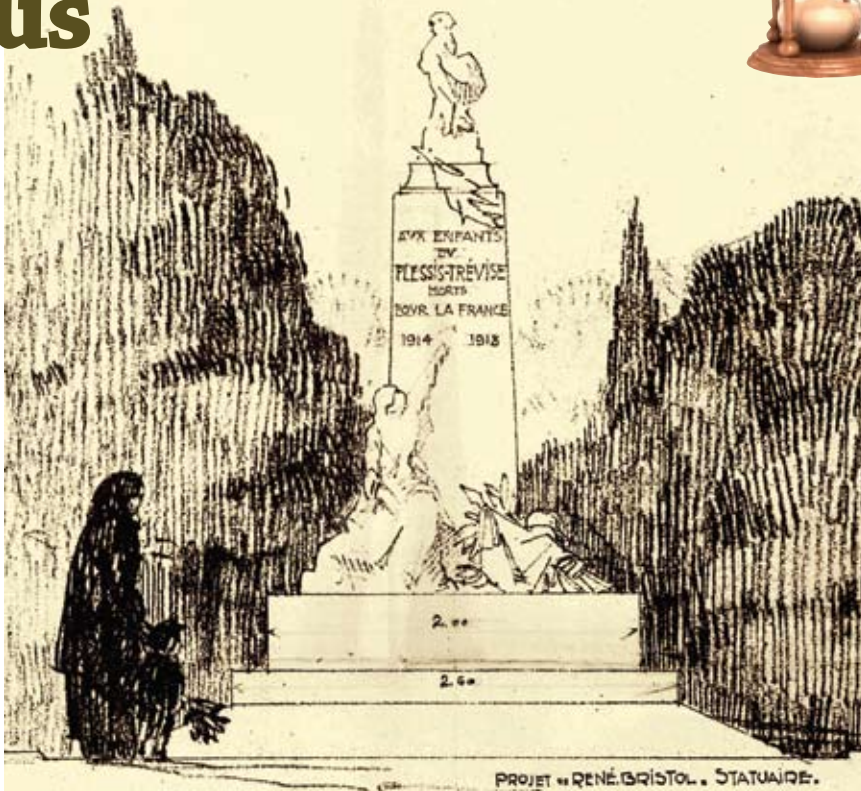


# A nos poilus

**L**A commune du Plessis-trévisé, comme toutes les communes de France, n'a pas été épargnée par l'hécatombe de la Grande Guerre et a dû, bien à contrecœur, fournir son lot de jeunes hommes, puis, le moment venu, accomplir son devoir de deuil et de mémoire.

Au lendemain de la guerre, la plupart des communes françaises édifient un monument aux morts. La loi du 25 octobre 1919, relative à la commémoration et à la glorification des morts pour la France, régleme et encadre ces manifestations patriotiques. Le Plessis-Trévisé ne saurait s'y soustraire. Trois longues années se sont écoulées depuis la fin du conflit, avant que d'en arriver à ce jour d'inauguration du 11 novembre 1921. Il faut dire que les choses n'ont pas été d'elles-mêmes. Plusieurs points ont animé les débats. Tout d'abord, il fallait choisir un lieu. Les propositions vont bon train. Pour certains, un monument civique se doit d'être près de la mairie, dans la cour de l'école quand les bâtiments se confondent. C'est le cas au Plessis-Trévisé, puisque la mairie se situe encore à cette époque dans le même bâtiment que l'école. Pour d'autres, la proximité de l'église serait plus judicieuse puisque sa fréquentation régulière constitue indirectement un hommage quasi permanent aux disparus. Mais, finalement, la place Gambetta d'alors, est retenue comme lieu d'édification du monument. L'environnement boisé, lieu de promenade, de rencontre ainsi que le terminus de l'omnibus venant de la gare de Villiers sur Marne, plaident en sa faveur. L'emplacement bénéficie, par ailleurs, de la longue perspective de la nouvelle avenue de Liège (actuelle avenue du Général de Gaulle) rendant le monument visible depuis la place du marché. Cependant, en janvier 1921, une pétition circule, menée par le président des anciens combattants qui déplore la proximité d'un café-restaurant, lieu de bals, de cinéma, de plaisir de la jeunesse plessisienne et des parisiens. Le choix de la cimetièrre, près des tombes des disparus, leur semble plus approprié. Ils n'auront pas gain de cause.

Il faut ensuite décider du monument. Ce sera une stèle en pierre de Lorraine dite Savonnaire, surmontée d'un coq de la Victoire. Agenouillée en façade, une femme, le bras levé, porte dans sa main un rameau d'olivier, symbole de paix. A ses pieds, deux fusils entrecroisés, recouverts d'un drapeau ainsi qu'un casque de Poilu. Sur la face principale, on peut lire « Le Plessis-Trévisé, à ses enfants morts pour la France 1914-1918 » inscription surmontée d'une croix de guerre, en bas à droite, la mention : « Ils sont morts en héros ». Sur la face arrière, une palme funéraire honore les morts. Les deux faces latérales portent gravé le nom des 37 disparus. Le choix du



statuaire se portera sur René Bristol, membre de la Société des Artistes français, médaillé du Salon de 1921, prix Bartholdi, prix d'encouragement du Conseil Général de la Seine. Le choix de ce monument riche en sculptures et en gravures explique son coût : 25 000 francs. Le devis du 15 octobre 1921 précise que le transport du monument d'un poids de 10 tonnes, depuis l'atelier du sculpteur, de Colombes jusqu'au Plessis-Trévisé, nécessite plusieurs voyages par camions automobiles. Il faut alors de toute urgence, assurer le financement. Dès août 1920, de nombreuses souscriptions sont ouvertes, des quêtes au profit de l'édification du monument ont lieu lors des mariages, des concerts, des bals, des banquets. Un Comité sous la présidence de Michel Bony, est constitué. Des tombolas, une vente aux enchères, sont organisées et même les amendes infligées par le garde champêtre sont affectées au projet. Les pompiers, la Croix Rouge et bien sûr les anciens combattants mettent la main au portemonnaie, même si les moyens sont modestes. Mais, hélas, toutes les sommes collectées ne sont pas suffisantes pour faire face à l'ensemble des travaux.

Le conseil municipal du 7 août 1921, sous la présidence du maire Joseph Belin, vote un emprunt à la Caisse départementale pour une durée de dix années et sollicite une subvention de l'Etat ou du Département. En effet, la loi du 25 octobre 1919 établit le principe de subventions de l'Etat aux communes « en proportion de

l'effort et des sacrifices qu'elles feraient en vue de glorifier les héros morts pour la patrie ». La loi de finance du 31 juillet 1920 fixe le montant de ces subventions suivant un barème très complexe, mais au total peu généreux. La subvention se transformera en une autorisation d'emprunt à contracter auprès du Crédit Foncier de France. Cela prend du temps et ne sera soumis à la délibération de la séance extraordinaire du conseil municipal que le 22 janvier 1922. Malgré tout, l'inauguration du monument s'est faite, semble-t-il, avec un certain faste : une tribune à gradins de 14 mètres sur 5 m 30 pouvant contenir 260 personnes, a été dressée, 20 places en banquettes sont recouvertes de velours. La tribune est décorée en façade d'un bandeau de velours frangé d'or, de rideaux aux poteaux avec embrase, d'une rampe de séparation de l'estrade officielle avec main courante en velours. Une bande tricolore de 2 mètres sur 10 recouvre le monument. De nombreuses personnalités assistent à cette inauguration. Un banquet de 42 couverts est organisé pour les officiels à l'hôtel-restaurant du Faisan doré. Puis, en 1924, des artisans plessissois : Gabriel le serrurier, Mazaud le peintre, Deseine le jardinier, assureront au monument un encadrement fait d'une haie de troènes, de gravillons et d'une grille en fer forgé.

**Société Historique du Plessis-Trévisé.**  
Une remarque, un complément, une question  
shpt94@gmail.com

# Journée de l'arbre Ça va pousser !

Le vendredi 21 novembre, à l'occasion de la Journée de l'arbre, les élèves de 16 classes des écoles élémentaires Marbeau, Val-Roger et Monnet-Moulin, encadrées d'une quinzaine de nos jardiniers municipaux, se sont mobilisés pour réaliser des plantations de végétaux

avenue du Val Roger et dans l'enceinte du groupe scolaire Monnet-Moulin. Bravo à Bruno Caron, maire-adjoint délégué à l'Environnement et au Cadre de vie pour l'organisation de cette manifestation et merci aux enseignants qui ont joué le jeu.



Plantations le long des grilles de l'école Jean Moulin et dans la cour de l'école Jean Monnet

Enfants, jardiniers et élus rassemblés avenue du Val-Roger pour planter des dizaines d'arbustes







La chocolaterie artisanale  
**UN AMOUR  
DE CHOCOLAT**

Espace dédié  
à la gourmandise

Retrouvez toutes *nos spécialités*  
*et de nombreuses nouveautés.*

**CHOCOLATS - ORANGETTES - MACARONS  
MARRONS GLACÉS - PÂTES DE FRUITS...**

**Fabrication-vente aux particuliers / entreprises**



Mardi au samedi : 9 h 30 / 12 h 30 et de 15 h 30 à 19 h 30 - Dimanche : 9 h 30 à 12 h 30

**UN AMOUR DE CHOCOLAT** Tél : 01 49 62 58 88

# AGENTYS

RÉSEAU IMMOBILIER INTERACTIF

MAISONS

APPARTEMENTS

VENTE

ACHAT

LOCATION



**AGENTYS LE PLESSIS-TRÉVILLE**

4 allée des Ambalais

94420 Le Plessis-Tréville

Tél : 01 45 76 04 04

Email : [plessis-trevice@agentys.com](mailto:plessis-trevice@agentys.com)

Site : [www.agentys.com](http://www.agentys.com)

 Agentys Le Plessis-Tréville



*Notre équipe vous souhaite  
de joyeuses fêtes de fin d'année !*

**AGENTYS**  
RÉSEAU IMMOBILIER INTERACTIF

[www.agentys.com](http://www.agentys.com)

**01.45.76.04.04**

**Avec AGENTYS re-découvrez le mot SERVICE !**



## FIN DE LA COLLECTE DES DÉCHETS VERTS EN DÉCEMBRE

La dernière collecte des déchets verts aura lieu le mercredi 10 décembre 2014. Après l'interruption hivernale, celle-ci reprendra le 11 mars 2015.



## COLLECTES DES SAPINS EN JANVIER

**Ne jetez pas vos sapins, offrez leur une nouvelle vie !**

Une collecte spécifique des sapins de Noël aura lieu le mercredi 14 janvier 2015. Les sapins doivent être présentés bruts, sans décorations, sans neige artificielle, sans socle, sans sac d'emballage et ce la veille au soir du jour de ramassage. Les sapins sont à sortir la veille au soir. Après cette collecte, les sapins devront être soit déposés en déchetterie, soit stockés jusqu'à la reprise de la collecte des déchets verts le 11 mars 2015. Retrouvez toute l'info de la Communauté d'Agglomération sur le site [www.agglo-hautvaldemarne.fr](http://www.agglo-hautvaldemarne.fr)



## ► CALENDRIER DE COLLECTE DES ENCOMBRANTS

2014-2015	Novembre	Décembre	Janvier	Février	Mars	Avril	Mai	Juin	Juillet	Août	Septembre	Octobre	Novembre	Décembre
Habitat pavillonnaire et petits collectifs 3 <sup>ème</sup> jeudi du mois	jeudi 20	jeudi 18	jeudi 15	jeudi 19	jeudi 19	jeudi 16	jeudi 21	jeudi 18	jeudi 16	jeudi 20	jeudi 17	jeudi 15	jeudi 19	jeudi 17
Grand collectif (sauf la Cité de la Joie) 2 <sup>ème</sup> et 4 <sup>ème</sup> mardi du mois	mardi 11 mardi 25	mardi 9 mardi 23	mardi 13 mardi 27	mardi 10 mardi 24	mardi 10 mardi 24	mardi 14 mardi 28	mardi 12 mardi 26	mardi 9 mardi 23	mardi 14 mardi 28	mardi 11 mardi 25	mardi 8 mardi 22	mardi 13 mardi 27	mardi 10 mardi 24	mardi 8 mardi 22

Pour la Cité de la Joie, collecte des encombrants tous les jeudis

**DATE LIMITE  
31 DÉCEMBRE**

## ► INSCRIPTIONS SUR LES LISTES ÉLECTORALES

**Pensez à vous inscrire et n'attendez pas la dernière minute pour le faire !**

### Inscrivez-vous sur la liste électorale

● Vous êtes français ou membre de la Communauté Européenne, vous êtes âgés de 18 ans ou plus, pensez à vous inscrire sur la liste électorale. Pour voter, il faut être inscrit sur la liste électorale de votre domicile. Vous recevrez ensuite votre carte d'électeur sur laquelle figurera l'adresse de votre bureau de vote.

### Quand s'inscrire ?

● Vous venez d'arriver au Plessis Trévisé : **Pensez à vous inscrire en mairie sur la liste électorale avant le 31 décembre 2014.**

De même, si vous avez changé d'adresse au Plessis Trévisé, n'oubliez pas de le signaler au service élections avant cette date.

**L'inscription d'office sur les listes électorales des personnes âgées de 18 ans concerne les jeunes qui sont nés entre le 1<sup>er</sup> mars 1996 et le 28 février 1997. L'inscription est automatique.**

Les jeunes gens concernés reçoivent un courrier à leur domicile.

**TOUTEFOIS, IL EST CONSEILLÉ DE VÉRIFIER EN MAIRIE (01 49 62 25 07) QUE L'INSCRIPTION A BIEN ÉTÉ EFFECTUÉE PAR L'INSEE.**

### ● Comment s'inscrire sur la liste électorale ?

- Vous devez vous rendre en mairie, munis des documents suivants : une pièce d'identité
- en cours de validité (carte d'identité, passeport...) et un document prouvant que vous êtes bien domicilié au Plessis-Trévisé (factures de téléphone fixe ou d'électricité, avis d'imposition, quittance de loyer ...).
- Infos: service Elections, Hôtel de ville de Plessis Trévisé (01 49 62 25 07).

**Vous pouvez également vous inscrire en ligne sur [www.leplessistrevise.fr](http://www.leplessistrevise.fr)**



# YVES DUTEIL

**12 DÉCEMBRE à 20h30**  
**ESPACE PAUL VALÉRY**

On ne présente plus cet auteur-compositeur-interprète dont les chansons ont bercé notre enfance. Il défend, comme un poète, la plume à la main, la langue française au-delà de la francophonie. Il y démontre tout son attachement à travers «La langue de chez nous». Cette chanson a reçu le prix de l'Académie Française et le trophée de la meilleure chanson française décerné par la SACEM. Le soin qu'il apporte au choix des mots explique que ses textes sont étudiés dans les écoles. La chanson la plus emblématique de l'artiste est «Prendre un enfant». En 1988, elle est élue « plus belle chanson du siècle ». Yves Duteil est également très engagé auprès de nombreuses associations caritatives notamment en direction des enfants. Vous l'aurez compris notre artiste est un homme au grand coeur et sa longue carrière, plus de 40 ans, prouve que nous lui sommes reconnaissants de tout ce qu'il a entrepris. Sa venue sera l'un des temps fort de notre saison.

Renseignements 01 45 94 38 92  
[www.lepllessistrevise.fr](http://www.lepllessistrevise.fr)

CONCERT



DANSE



# SI JE T'M

**16 JANVIER à 20h30**  
**ESPACE PAUL VALÉRY**

**NE RATEZ PAS VOTRE SAISON !**  
**EN ACHETANT VOS BILLETS SUR LE SITE DE LA VILLE**



Vous pouvez accéder à la billetterie en ligne sur le site du Plessis-Trévises pour effectuer vos réservations et imprimer vos billets de spectacle en flashant ce QR Code avec votre mobile s'il est équipé du programme de lecture.

**DU 4 DÉCEMBRE 2014  
AU 4 JANVIER 2015**

**CHÂTEAU DES TOURELLES**

*Art animalier*

**Vernissage  
vendredi 5 décembre  
à 18h00**

**P**OUR clore l'année civile au château des Tourelles, nous vous proposons une exposition thématique : l'Art animalier. Cinq artistes aux supports variés et aux techniques multiples pour évoquer toute la diversité du règne animal. Vous y découvrirez des œuvres peintes, gravées ou sculptées de Cécile Vilasèque, Chésade, Mariam Bernardin-Safi, Bernard Frigière et Jean-Pierre David. Bref une richesse d'œuvres pour illustrer un monde animal qui l'est tout autant.



Cécile  
Vilasèque

*Tous les jours du mardi au vendredi de 14 heures  
à 17 heures - Les samedis et dimanches de 15 heures  
à 18 heures - Fermé le lundi*

**EXPO**

La Compagnie B3, présente depuis trente ans dans le paysage de la danse contemporaine en France, est une référence et fait figure de pionnière dans ce qu'on appelle la «street dance». Elle a formé de nombreux danseurs qui essaient leurs talents partout où ils se produisent. La chorégraphe Christine Coudun, nous interroge sur les relations Hommes/Femmes, vaste sujet s'il en est, dans son spectacle Si Je t'M. Elle met en scène deux styles de danse qui pratiquent d'ordinaire peu la mixité : le breakdance et le hip hop. Elle combine habilement l'humour, l'émotion et la surprise. Ce spectacle alterne prouesse technique, physique et légèreté des mouvements, le tout en musique, notamment classique, qui vient encore magnifier la force et la sensualité des mouvements.

**DU 9 AU 21 DÉCEMBRE  
ESPACE PAUL VALÉRY**

*42<sup>ème</sup> Salon  
des Artistes*

**Vernissage samedi  
13 décembre à 18h00**

**L**A fin d'année ne déroge pas à la tradition qui veut qu'au mois de décembre nous recevions à l'Espace Paul Valéry le Salon des Artistes. Nous en sommes à la 42<sup>ème</sup> édition. Des fidèles, mais également des nouveaux pour cette année. Vous découvrirez une centaine d'œuvres et cette cuvée 2014 est pleine de couleurs avec une multitude de thèmes, de techniques et de styles. C'est tout l'intérêt et le succès de ce Salon.



*Tous les jours du lundi au vendredi de 14 heures  
à 17 heures - Le samedi de 15 heures à 18 heures  
Le dimanche de 16 h 30 à 18 heures*

**Une belle réussite !  
DIMANCHES  
MUSICAUX**

**POINT  
DE VUE**



Le 23 novembre dernier à 17 heures a eu lieu dans la salle des mariages de la mairie, le premier concert des dimanches musicaux. Le succès était au rendez-vous et même au-delà des espérances des organisateurs. Plus de 100 personnes, il a même fallu rajouter des chaises au fur et à mesure de l'arrivée des spectateurs. Un grand merci à toutes celles et tous ceux qui ont fait de cette après-midi musicale une réussite. Monsieur Hasquenoph a donné rendez-vous aux mélomanes le 1er février à 17 heures au château des Tourelles pour un concert de Quatuor (flûte traversière, Hautbois, harpe, violoncelle), en espérant que la salle de soit pas trop exigüe...



Le plafond tendu par excellence  
Le plafond tendu par excellence  
Le plafond tendu par excellence  
Le plafond tendu par excellence

**LuxTend®**  
LE PLAFOND TENDU PAR EXCELLENCE

## NE REPEIGNEZ PLUS VOS PLAFONDS !

Luxtend® est la solution par excellence à la rénovation de vos plafonds

En MAT, SATINE ou LAQUE le Luxtend® s'adapte harmonieusement à votre intérieur.

Un Luxtend® et votre intérieur prend une nouvelle dimension, de par son esthétisme incomparable et les nombreuses possibilités d'incorporation d'éclairage.

**Installation rapide et propre, entretien très simple  
résistant à l'humidité, isolant phonique et thermique.**

N° Azur 0 810 810 645

DEVIS GRATUIT

[www.luxtend.fr](http://www.luxtend.fr)



EACR Luxtend® DécorNumérique®  
6 Ter Avenue du Général de Gaulle  
Le PLESSIS TREVISE - 94420

Tel : 01 56 31 69 92

E-mail : [eacr@luxtend.com](mailto:eacr@luxtend.com)

LE PLAFOND TENDU GARANTIE 10 ANS



Anibal Frazao  
cuisines & salles de bain



*Depuis 1984, pour tout agencement  
d'intérieur, des prestations haut de gamme et sur mesure !*

*A. Frazao*

34, avenue Ardouin 94420 Le Plessis-Tréville 01 45 76 04 95 - [www.anibal-frazao.fr](http://www.anibal-frazao.fr)





## TOUS ENSEMBLE POUR LE PLESSIS PASSIONNEMENT SPORTIVEMENT PLESSÉEN !



Gérald Avril

Fort de installations dédiées, construites sur un complexe de 13 hectares, le Plessis-Trévisé peut s'enorgueillir d'être une ville sportive. Aujourd'hui, ce sont 5.500 licenciés qui se répartissent sur une vingtaine d'associations proposant au total 38 disciplines sportives et de loisirs.

Entre Le Plessis et le sport, cela a toujours été une histoire d'amour. En effet, dès l'ouverture du 1<sup>er</sup> gymnase dans les années 70, sa fréquentation affichait déjà complet même si

des terrains de hand et de basket était en extérieur, et sur du bitume dont quelques genoux se souviennent.

Ce fut ensuite, au début des années 90, la construction tant décriée par l'opposition de l'époque de l'Espace Omnisports Philippe de Dieuleuveult. Ce petit Bercy, comme le surnommait alors ses détracteurs, a vite connu un succès qui n'a jamais ensuite été démenti ; sa fréquentation atteignant très rapidement plusieurs milliers de personnes par semaine et se situant aujourd'hui autour de 5.000, soit un quart de la population locale.

Si l'on rajoute à cela les joggeurs et utilisateurs de nos installations en accès libre que sont l'ESPA, la piste d'athlétisme à certains horaires, les bouledromes et le chemin piétonnier entièrement refait au printemps dernier, il n'est pas usurpé de dire que le Plessis est une ville sportive !

Lors de l'édition 2014 du Forum des Associations, l'esprit sportif des Plesséens s'est également traduit par une hausse des inscriptions dans la quasi-totalité de nos associations.

Fort de ce constat, la Municipalité souhaite poursuivre et renforcer les politiques initiées dans ce domaine par les équipes municipales précédentes. Pour cela, dès le début de notre mandat nous avons décidé de mettre en place un plan pluriannuel d'entretien et de rénovation. Cela passe dès cette année 2015 par la réfection des toitures de l'Espace Dieuleuveult, datant de 1990, et de la partie la plus ancienne du Tennis Club. S'en suivront les sols de la salle omnisport et de tennis de table, toujours à Dieuleuveult.

Les années suivantes verront ce plan d'entretien et de rénovation poursuivi afin de continuer d'offrir aux Plesséens des installations de qualité unique ! Je veux ici souligner que si ces installations sont maintenues aussi longtemps en état (24 ans pour l'espace Dieuleuveult par exemple), c'est aussi grâce aux équipes du Services des Sports.

Sous la houlette de leur Directrice, tous se donnent à fond pour que chacun puisse pratiquer sa discipline favorite dans les meilleures conditions.

Mettre de tels locaux à disposition des associations, c'est leur permettre de faire naître des Champions.

Je pense notamment à Clément Papegay en tennis de table et à Mathieu Bernardini en natation qui est passé par l'EPHB et l'USIPT. Après avoir terminé 3<sup>ème</sup> des derniers championnats de France benjamins, le premier a aujourd'hui intégré la structure fédérale du Pôle espoir d'Ile de France. Vice-champion de France du 400m nage libre cadet, le second quant à lui est sélectionné en équipe de France de natation avec laquelle il a déjà obtenu une médaille de bronze.

Je n'oublie pas non plus notre équipe de handball qui évolue pour la 2<sup>ème</sup> année en championnat de France de Nationale 3.

Tous ces champions, et les autres vous attendent chaque week-end lors de leurs compétitions. Les jours et heures des principaux rendez-vous sont régulièrement mentionnés sur le site ou la page Facebook de la ville.

Pour ma part c'est un plaisir de m'y rendre le plus souvent possible et de constater que si les résultats sont là, leur simplicité et leur gentillesse restent de mise !

Alors... on se retrouve bientôt aux bords des terrains ?

## ENSEMBLE À GAUCHE ECO-LOGIQUE



Nathalie Lemaire

1er mai 2016, l'interdiction d'utilisation des produits phytopharmaceutiques par les collectivités publiques entre en vigueur, notre municipalité s'engage à respecter strictement la Loi et si nous allions plus loin et devenions une commune «Zéro Chimie»?

Que nos balcons et jardins soient eux aussi propres et sans risques pour la santé de nos enfants et des générations suivantes.

C'est pour eux que nous devons agir dès à présent. Si seuls les espaces verts

municipaux ne sont plus traités chimiquement le bilan restera négatif. Que nous Plesséens relevions ce défi aidés d'associations qui agissent déjà en coopération avec des municipalités d'Ile de France !

## L'ALTERNATIVE PLESSÉENNE POUR UN PLU PARTICIPATIF



François Gérard

Le bureau d'études chargé d'accompagner la Municipalité dans l'élaboration du Plan Local d'Urbanisme (PLU) a été choisi. Il a présenté sa copie. Nous n'avons rien à dire sur le fond. C'est conforme à ce qu'attend la loi et semble correct. Pour nous, l'esprit du PLU est de dessiner la ville à long terme, avec les habitants, au delà des procédures d'enquête publique. C'est donc l'occasion d'activer des comités de quartier ou des comités thématiques pour associer un maximum de Plesséens à la démarche.

C'est possible. Ca doit donc être fait. Nous attendons des actes dans ce sens !

Rendez-vous sur : [www.alternative.plesseeenne.over-blog.com](http://www.alternative.plesseeenne.over-blog.com)

## LE PLESSIS BLEU MARINE LA TRIBUNE LIBRE REVISITÉE



Jean-Philippe Lévêque

Ou comment se dire démocrate, et pratiquer le contraire !

Le règlement intérieur du conseil municipal du Plessis Trévisé prévoit que la tribune libre est proportionnelle au nombre de voix obtenues lors des élections municipales. Le Front National ayant réalisé 1079 voix,

et l'opposition de gauche 617 et 850 voix, nous devrions avoir environ 42%

de l'espace de la tribune libre, réservé à l'opposition..... Mais la municipalité «

Modem » apporte son soutien à la gauche,

sans aucune réaction de l'Ump, en décidant de réaffecter les espaces... C'est ce qu'on peut aussi appeler la démocratie locale revisitée.

Pour plus d'infos, lire la suite sur [www.plessistrevisé.com](http://www.plessistrevisé.com)

Décembre  
Mois du pop-up (livre généralement destiné aux enfants ,aux pages animées en volume) à la section jeunesse de la médiathèque !

# MÉDIATHÈQUE

## MOIS DE NOVEMBRE 2014

✓ LIVRES

### Numéro



de Marion Bataill, Ed. Albin Michel

Après ABC 3D, voici un pop-up très simple pour compter jusqu'à dix, dans un style sobre et épuré. Un petit livre élégant où la construction des chiffres

se fait sous les yeux du lecteur, pour mieux l'émerveiller.

## Médiathèque Son site Internet fait peau neuve

Depuis la rentrée, le site de la médiathèque a fait peau neuve et met en avant les visuels. La consultation du catalogue en est grandement facilitée. Dès la page d'accueil, vous pouvez ainsi découvrir les dernières acquisitions, consulter votre compte lecteur et même visualiser les coups de cœur des médiathécaires. Enfin, dernière nouveauté, la disponibilité des documents est dorénavant affichée en temps réel !



Rendez-vous sur  
[www.mediathequeplessis.net](http://www.mediathequeplessis.net) pour trouver vos  
prochaines inspirations de lecture...

### Océano

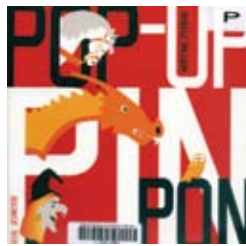


d'Anouck Boisrobert et Louis Rigaud, Ed. Hélium

Par les auteurs de Popville et La forêt du paresseux, voici un nouveau livre pop-up engagé pour l'environnement (sans tomber dans la leçon de morale), où la beauté de la nature est placée au premier plan dans toute sa

fragilité. La délicatesse du texte complète les magnifiques illustrations en 3D des fonds marins. Un livre magnifique à découvrir sans plus tarder !

### Pop-up pin pon



de Martine Perrin, Ed. Seuil jeunesse

Voilà un conte de fée avec ses personnages traditionnels (sorcière, dragon, prince et princesse), mais le héros qui va tout arranger à la fin est, quant à lui, complètement inattendu dans un conte. Un pop-up plein d'humour qui plaira autant aux petits et aux plus grands !

### Devine combien je t'aime



de Sam McBratney et Anita Jeram, Ed. Pastel

Petit lièvre veut montrer tout l'amour qu'il porte à Grand lièvre, mais c'est une chose bien difficile... Un joli livre devenu classique pop-up qui rappelle l'univers de Pierre lapin de Beatrix Potter.

✓ DVD

### On the job



d'Erik Matti

Dans la misère de Manille, deux détenus bénéficient de droits de sortie occasionnels délivrés par des politiciens corrompus dont ils sont les tueurs à gages. On connaissait la bonne santé du polar coréen, le polar philippin n'est pas en reste et nous le prouve avec ce film brut et racé.

✓ CD

### Nora Gubisch & Alain Altinoglu



Folk Songs

Nora Gubisch, mezzo-soprano et Alain Altinoglu, chef d'orchestre, signent leur troisième album, Folk Songs.

Enregistré en une semaine, voilà onze titres inspirés des traditions populaires, de Brahms à Luciano Berio. Alain Altinoglu a su réaliser un véritable écrivain sonore pour la voix aux multiples facettes de Nora Gubisch. Une véritable invitation au voyage.3 Un enchantement !

### Robi



L'hiver et la joie

Premier album de Robi, alias Chloé Robineau, au style pop moderne et complexe. Les mots sont scandés au

rythme des basses puissantes de Jeff Hallam. Un album où les univers s'affrontent, la lumière, l'obscurité et la délicatesse. Entêtant et efficace.

### White Lung



Deep fantasy

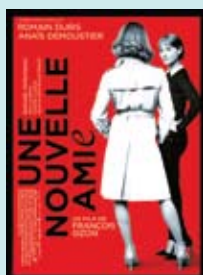
Ce disque de punk rock de vingt-deux minutes va droit au but ! Rageur et électrisant tout en restant mélodique et

élégamment produit, ces enfants de Motorhead et L7 nous livrent un album inspiré, voire raffiné, se situant à l'exact opposé du punk qui tache des Sex Pistols.

# CINÉMA

HORAIRES

SÉANCES :  
Mercredi 15 heures - 20 h 45  
Samedi 20 h 45  
Dimanche 17 heures  
Lundi 14 heures



**DU 3 AU 8 DÉCEMBRE 2014**

## UNE NOUVELLE AMIE

De François Ozon **Durée : 1 h 47**

Avec Romain Duris, Anaïs Demoustier, Raphaël Personnaz

À la suite du décès de sa meilleure amie, Claire fait une profonde dépression, mais une découverte surprenante au sujet du mari de son amie va lui redonner goût à la vie.

**AVERTISSEMENT :  
DES SCÈNES, DES PROPOS  
OU DES IMAGES  
PEUVENT HEURTER  
LA SENSIBILITÉ  
DES SPECTATEURS**



**DU 10 AU 15 DÉCEMBRE 2014**

## LA PROCHAINE FOIS JE VISERAI LE CŒUR

De Cédric Anger **Durée : 1 h 51**

Avec Guillaume Canet, Ana Girardot, Jean-Yves Berteloot

Pendant plusieurs mois, entre 1978 et 1979, les habitants de l'Oise se retrouvent plongés dans l'angoisse et la terreur : un maniaque sévit prenant pour cibles des jeunes femmes. Après avoir tenté d'en renverser plusieurs au volant de sa voiture, il finit par blesser et tuer des auto-stoppeuses choisies au hasard. L'homme est partout et nulle part, échappant aux pièges des enquêteurs et aux barrages. Il en réchappe d'autant plus facilement qu'il est en réalité un jeune et timide gendarme qui mène une vie banale et sans histoires au sein de sa brigade. Gendarme modèle, il est chargé d'enquêter sur ses propres crimes jusqu'à ce que les cartes de son périple meurtrier lui échappent.



**DU 17 AU 22 DÉCEMBRE 2014**

## À LA VIE

De Jean-Jacques Zilbermann **Durée : 1 h 44**

Avec Julie Depardieu, Johanna ter Steege, Suzanne Clément

1960 - Trois femmes, anciennes déportées d'Auschwitz qui ne s'étaient pas revues depuis la guerre, se retrouvent à Berck-Plage. Dans cette parenthèse de quelques jours, tout est une première fois pour Hélène, Rose et Lili : leur premier vrai repas ensemble, leur première glace, leur premier bain de mer... Une semaine de rires, de chansons mais aussi de disputes et d'histoires d'amour et d'amitié...



**DU 24 AU 29 DÉCEMBRE 2014**

## ASTÉRIX & OBÉLIX

De Louis Clichy, Alexandre Astier **Durée : 1 h 22**

Avec Roger Carel, Lorant Deutsch, Laurent Lafitte

Jules César décide de changer de tactique : puisque ses armées sont incapables de s'imposer par la force, c'est la civilisation romaine elle-même qui saura séduire ces barbares Gaulois. Il fait donc construire à côté du village un domaine résidentiel luxueux destiné à des propriétaires romains. : « Le Domaine des Dieux ». Nos amis gaulois résisteront-ils à l'appât du gain et au confort romain ? Leur village deviendra-t-il une simple attraction touristique ? Astérix et Obélix vont tout faire pour contrecarrer les plans de César.

**ATTENTION SÉANCES 2D**

Mercredi 10h30

Vendredi 15h

Lundi 14h

Mardi 14h

**ATTENTION SÉANCES 3D**

Mercredi 15h

Samedi 20h45

Dimanche 17h



**DU 31 DÉCEMBRE 2014 AU 5 JANVIER 2015**

## HUNGER GAMES

De Francis Lawrence

**Durée : 2 h 03**

Avec Jennifer Lawrence, Josh Hutcherson, Liam Hemsworth

Katniss Everdeen s'est réfugiée dans le District 13 après avoir détruit à jamais l'arène et les Jeux. Sous le commandement de la Présidente Coin, chef du district, et suivant les conseils de ses amis en qui elle a toute confiance, Katniss déploie ses ailes pour devenir le symbole de la rébellion. Elle va se battre pour sauver Peeta et libérer le pays tout entier, à qui son courage a redonné espoir.

**ATTENTION SÉANCES**

Mercredi 10h30 et 15h

Vendredi 15h et 20h45

Samedi 20h45

Dimanche 17h

Lundi 14h

# MENUS



**\*Baguettes bio à tous les repas**

## A NOTER

Le premier choix des entrées, des laitages et des desserts correspond aux menus des écoles maternelles.

### SEMAINE DU 01/12 AU 05/12

#### LUNDI

**PLAT**  
Paëlla au poisson  
**LAITAGE**  
Pointe de brie bio  
Camembert bio  
**DESSERT**  
Crème dessert vanille  
Crème dessert chocolat

#### MARDI

**PLAT**  
Escalope de poulet aux oignons  
Semoule bio  
**LAITAGE**  
Petits suisses fruités  
Petits suisses sucrés  
**DESSERT**  
Abricots au sirop  
Cocktails de fruits au sirop

#### MERCREDI

**ENTRÉE**  
Salade verte bio  
Carottes râpées bio vinaigrette  
**PLAT**  
Paupiette de veau au jus  
Haricots verts bio à l'ail  
**DESSERT**  
Mœlleux au chocolat frais et crème anglaise

#### JEUDI

**ENTRÉE**  
Taboulé  
**PLAT**  
Cordon bleu  
Chou-fleur bio béchamel  
**DESSERT**  
Clémentine  
Pomme golden

#### VENDREDI

**PLAT**  
Filet de poisson mariné au thym  
Poêlée de légumes  
**LAITAGE**  
Bûchette mi-chèvre  
Saint Paulin  
**DESSERT**  
Yaourt Les 2 vaches vanille  
Yaourt Les 2 vaches citron



### SEMAINE DU 15/12 AU 19/12

#### LUNDI

**ENTRÉE**  
Céleri à la remoulade  
combre bio vinaigrette  
**PLAT**  
Escalope de poulet au jus  
Carottes bio Vichy  
**DESSERT**  
Eclair au chocolat  
Eclair à la vanille

#### MARDI

**PLAT**  
Bœuf Bourguignon  
Pommes smile  
**LAITAGE**  
Yaourt Les 2 vaches vanille  
Yaourt Les 2 vaches framboise  
**DESSERT**  
Clémentines  
Banane

#### MERCREDI

**ENTRÉE**  
Crêpe au fromage  
Crêpe aux champignons

**PLAT**  
Paupiette de veau au jus  
Epinards à la crème  
**DESSERT**  
Crème dessert vanille  
Crème dessert chocolat

#### JEUDI REPAS DE NOËL

**ENTRÉE**  
Mousse de canard & cornichon  
**PLAT**  
Sauté de dinde  
sauce aux bolets  
et aux cèpes  
Pommes Duchesses  
**DESSERT**  
Bûche de Noël  
Clémentine & chocolat de Noël

#### VENDREDI

**PLAT**  
Lasagne bolognaise  
**LAITAGE**  
Croc'lait  
Cantafrais  
**DESSERT**  
Poire bio  
Kiwi bio



## INFORMATEAM

TÉL/FAX : 01 49 62 75 11

GSM : 06 14 61 26 32

**DÉPANNAGE SUR SITE OU A DOMICILE, VENTE DE MATÉRIEL INFORMATIQUE, RÉPARATION CONSOLE DE JEUX ET MOBILES, RÉCUPÉRATION DE DONNÉES**

**Du mardi au samedi**  
10 h 30 - 12 h 30  
14 h 30 - 19 h 30

10, AVENUE DU G<sup>AL</sup> DE GAULLE  
94420 LE PLESSIS-TRÉVISE

33, RUE DU DU G<sup>AL</sup> DE GAULLE  
94510 LA QUEUE-EN-BRIE

CONTACT@INFORMATEAM.FR  
WWW.INFORMATEAM.FR



AIDE AUX SENIORS  
SOUTIEN SCOLAIRE

JARDINAGE  
REPASSAGE  
BRICOLAGE  
MÉNAGE

Chèques CESU acceptés

**AIDE À DOMICILE SERVICE À LA PERSONNE**



Tél : 01.45.90.71.45

Port : 06.59.87.57.70

Mail : sas.cseplessis@yahoo.fr

1 Bis, avenue Ardouin  
94420, Le Plessis-Tréville

# PLESSIS SUSHI

**Plessis**  
3 bis, Av. Thérèse (à côté de la mairie)  
**Tél. 01 56 31 40 89**  
Ouvert 7j/7  
de 11h30 à 14h30 et de 18h30 à 22h30

**Pontault**  
11, Av. Charles Roussel  
**Tél. 01 60 29 64 46**  
Ouvert 7j/7  
de 11h30 à 14h30 et de 18h30 à 22h30

*\* Voir conditions en magasin*




**Carte de fidélité :**  
**10 menus achetés**  
(minimum 15 euros)  
**= 1 menu offert \***

Dégustation sur place - Plats à emporter -10%  
(à partir de 15€, sauf menu midi)  
**Livraison gratuite à domicile et au bureau**  
(midi : à partir de 15€, soir : à partir de 20€)

**Commandez en ligne [www.mizusushi.fr](http://www.mizusushi.fr)**

## MULTI-SERVICES

# J.P POISSON

Tél: **06.09.92.17.09**  
Tél - Fax: **01.56.31.25.69**

**À DOMICILE**

Vous êtes surmenés  
Vous manquez de temps  
Vous souhaitez être aidés

Electricité - Plomberie - Menuiserie  
Jardin - Travaux divers...



## SERA - Excellence Automobile




**Agreee toutes compagnies d'assurances**

**Venez découvrir nos nouveaux modèles**

- Réparations mécaniques toutes marques
- Carrosserie-tôlerie-peinture
- Vente véhicules neufs et occasions

65, avenue Maurice Berteaux - 94420 Le Plessis-Trévisé  
Tél. : 01 45 94 28 29 - Fax : 01 45 93 35 17



A partir du **2 décembre**  
**l'équipe RÊVE BEAUTÉ**  
**vous invite à venir découvrir**  
**son nouvel**

**Institut de Beauté**  
**GUINOT**

au 14-18 bis av du Gal de Gaulle.  
Tél : 01 45 76 26 43

# Le Plessis Gourmand

Bruno et Marie-Claire LEGER




**La qualité au meilleur prix**

12 av. du Général de Gaulle  
Le Plessis Trévisé  
**Tel : 01 45 76 10 26**  
Email : [plessis.gourmand@wanadoo.fr](mailto:plessis.gourmand@wanadoo.fr)

[www.mon-boucher-traiteur.com](http://www.mon-boucher-traiteur.com)  
Vente en ligne 24h/24  
0820 710 410 (N° indigo)  
vos viandes en direct sur notre site

**OUVERT TOUS LES JOURS SAUF LUNDI ET MARDI**

Mercredi au Samedi  
de 8h à 20h  
sans interruption

Dimanche  
de 8h à 13h

Meilleur Ouvrier de France

## ÉTAT-CIVIL

### Bienvenue à

DIAS MARQUES Lia  
 BONNIGAL Olivier  
 BRIFFAULT Salma  
 BRIFFAULT Ismael  
 YEGIN Melissa  
 CARREIRA Sara  
 PHASAVANH TANNIERE Lucas  
 BONGRAIN Akané  
 BROSSE Alycia  
 COTOVIO Thiago  
 SAIB Yani  
 DE OLIVEIRA Sandro  
 CABRAL MENDONÇA SEMEDO Geovanny  
 DIAKITE Alassan  
 DOS SANTOS Maêva  
 HALLOUMI Zakaria  
 JULIEN Léna  
 LEO Marlonn  
 VILAR Ethan  
 MARCEAU Noëlyne  
 TEIXEIRA DA CRUZ Jessica  
 DIAKITE Alassan  
 DEGOUL Lola  
 FRANÇOIS Elia

KAJEEPAN Annvi  
 ATIF Zoya  
 SAVA Chloé  
 EMERY Marcus  
 CHERIF Leyna  
 BEAUCLAIR Joffrey  
 FOCRAUD ROSTAING Lénaïck

### Tous nos vœux de bonheur à

SOUAIEH Wahid  
 et DA SILVA DIAS Maria

### Toutes nos condoléances aux familles de

PHILIPP Lucien  
 VIMONT Micheline épouse THION  
 ALONZI Pietro  
 JEANNE Daniel  
 GHIZZARDI Liliane épouse RICHARD

## PHARMACIES DE GARDE

### Dimanche 30 novembre

**CUBERTAFOND**  
 (01 45 94 64 85)  
 30 rue Molière  
 CHENNEVIERES-SUR-MARNE

### Dimanche 7 décembre

**PHARMACIE CONSEIL PINCE-VENT**  
 (01 45 76 60 00)  
 CCIAL CONTINENT  
 49, mail de Pince-Vent  
 CHENNEVIERES SUR MARNE

### Dimanche 14 décembre

**PHARMACIE CONSEIL PINCE-VENT**  
 (01 45 76 60 00)  
 CCIAL CONTINENT  
 49, mail de Pince-Vent  
 CHENNEVIERES SUR MARNE

### Dimanche 21 décembre

**PHARMACIE CONSEIL PINCE-VENT**  
 (01 45 76 60 00)  
 CCIAL CONTINENT  
 49, mail de Pince-Vent  
 CHENNEVIERES SUR MARNE

### Jeudi 25 décembre

**BAILLY**  
 (01 45 76 07 22)  
 23 route de la Libération  
 CHENNEVIERES SUR MARNE

**EN CAS D'URGENCE,**  
 et à partir de 21h00, le client se présente au commissariat de police muni d'une ordonnance et de ses papiers d'identité. L'autorité de police prévient le pharmacien de garde.

### Dimanche 28 décembre

**HODOUTO**  
 (01 49 30 49 79)  
 12 rue Robert Schuman  
 VILLIERS SUR MARNE

## NUMEROS UTILES

### URGENCES MÉDICALES

**SAMU 15**  
**SAMU social 115**  
**Police 17**  
**Pompiers 18 ou 112**

### SANTÉ

**Centre anti-poison Paris**  
 01 40 05 48 48  
**Urgences dentaires SOS Dentaire**  
**87 boulevard Port Royal à Paris**  
 01 43 37 51 00

### SÉCURITÉ

**Police nationale de Chennevières-sur-Marne**  
 01 49 62 69 00  
**Police municipale-36 avenue Ardouin**  
 01 49 62 25 55

**P.M.G Michel ALVES**  
**06 15 95 09 88**

*Votre Artisan depuis 25 ans*

- Fenêtres neuf et rénovation
- Volets roulants bubendorff®
- Menuiseries bois, alu, PVC

**DEVIS GRATUIT, FACILITÉS DE PAIEMENT**



**9 bis, avenue du Val Roger**  
**Le Plessis-Tréville**

**Fax : 01 56 31 08 95**

RCS Créteil 451 242 689

9, avenue du Parc de la Lande  
 94420 LE PLESSIS TRÉVILLE

**Sarah Janisset**  
 Architecte d.p.l.g.

Conseil - Conception - Réalisation - Rénovation - Extension - Réhabilitation

Port: 06 81 13 00 38  
 Fax : 09 54 54 14 55  
 Email: sjanisset@free.fr  
 www.sarah-janisset.com

## KE Optique

Verres Fabrication Française



**À CHACUN SA 2<sup>e</sup> PAIRE À PARTIR D'1 € DE PLUS\***

- Entretien gratuit de vos lunettes \*
  - Facilités de paiement \*
  - Partenaire mutuelles et assurances santé \*
  - Garantie monture et verres pendant 2 ans \*
- \* Voir conditions en magasin

4 avenue du Général Leclerc - 94420 Le Plessis-Tréville  
 Tél. : 01 45 94 70 00

# Boutique ANGELICA

Lingerie de marque Homme et Femme



**Soutiens-gorges bonnets A à I  
Linge de nuit - Maillots de bains**

Prima Donna, Empreinte, Lise Charmel, Antigiel, Hom...

**Prêt-à-porter féminin de marques  
(Concept K, Paul Brial, Tony Dress, ...)  
Toutes tailles (jusqu'au 54) - Collants Wolford**

Du mardi au samedi 10h-12h15 et 15h-19h15  
11, av de la République - 77340 Pontault-Combault  
01 60 34 41 85 - angelica77340@yahoo.fr

Le Plaisir d'Offrir pour vos fêtes de fin d'année



Nadège Ogé

RETROUVEZ-MOI AUSSI SUR 

06.64.73.44.49

GRAVURES SUR VERRE AU PLESSIS TRÉVISE

# FETONCADO.COM



## BOUCHERIE Au Parfait Gigôt

Florent BERNET

17 av. Ardouin  
01 45 76 37 35

Au  
Parfait  
Gigôt

**Terrines «maison»  
Nombreuses  
spécialités**



Du 1<sup>er</sup> novembre au 31 décembre 2014 : Offre exclusive

## Foncia garantit vos loyers pendant 1 an\*

Confiez-nous la gestion  
de votre bien !

Nous  
vous offrons \*  
1 an de Garantie  
contre les  
Loyers Impayés  
OU  
1 trimestre  
d'honoraires  
de gestion

**FONCIA  
AGENCE  
DE LA TOUR**

17, avenue Ardouin  
Tél : 01 45 76 62 23  
evelyne.beucler@foncia.fr



\*Offre non cumulable et soumise à conditions.  
Pour plus d'informations, consultez votre agence Foncia.

**FONCIA**  
Votre référence habitat



ELECTRICITE

INTERPHONES

LECLERCQ GABRIEL  
1 Allée de la Ville au Bois  
94420 LE PLESSIS TRÉVISE

RENOVATIONS  
INSTALLATIONS

Tel. 01.45.94.22.47.

## LAURENT LOUIS - DÉCORATION TAPISSIER

Réfection de sièges  
Réfection et création de canapés  
Doubles rideaux et voilages  
Tentures murales  
Pose de tringles



Le Plessis-Tréville

Tél : 01 45 93 48 76 - Port : 06 27 63 26 10  
Mail : laurent-louis.decoration@hotmail.fr

EURL au capital de 2 000 € r.c.s creteil 532028941

Entreprise générale de bâtiment

Rénovation  
personnalisée

Neuf  
Traditionnel



**M.RODRIGUES - Portable : 06 70 09 04 54**

Tél : 01 56 31 32 65 - Fax : 01 56 31 32 70  
15, avenue Lefèvre - 94420 LE PLESSIS-TRÉVISE  
www.abilyeu-construction.fr - abilyeu@free.fr

Tous corps d'état

2004/2014 10 ans au service de l'île de France

S.A.R.L 452 V - R.C.S CRÉTEIL - Siret : 452 000 771 T.V.A Intracommunautaire : FR 40 452 000 771





**32**  
années  
d'expérience  
à votre  
service

# AGENCE DU PLESSIS

L'esprit de service

7, bis avenue Ardouin  
(face station BP à 50 m du marché)  
**94420 LE PLESSIS-TREVISE**  
estimation gratuite - ouvert le lundi  
☎ **01 49 62 06 10**

1<sup>ère</sup> agence à publier le taux moyen annuel de ses honoraires sur ventes soit 5,49% h.t. en 2013



**LE PLESSIS-TRÉVISE - MAIRIE**  
F2-52 m<sup>2</sup> + terrasse, salon S/terrs,  
chb, SdB, rangements, park S/sol  
**209 000 €**



**LE PLESSIS.T - PROCHE CENTRE**  
2005- rez-de-jard, 75 m<sup>2</sup>, terr. 350 m<sup>2</sup>,  
sal., 3 chbs, SdB, wc, rgt, 2 park S/sol  
**299 000 €**



**LE PLESSIS-TRÉVISE - BOIS**  
Mais. indpt 160 m<sup>2</sup>, terr. 440 m<sup>2</sup>, sal/Sud,  
bur., 4 chbs (suite), 2 Sd'E, SdB, 3 wc, gge  
**449 000 €**



**LE PLESSIS-TRÉVISE - CENTRE**  
Mais. indpt F4 65 m<sup>2</sup>, sal, 2 chbs,  
bur, SdB, park, nbx rgt, prév. tvx  
**251 000 €**



**PONTAULT-C. - PROCHE CENTRE**  
F3-65 m<sup>2</sup> récent, séjour S/balcon,  
2 chbs, dressing, SdB, wc, box S/sol  
**199 000 €**



**PONTAULT - VILLAGE ANGLAIS**  
Mais indpt 83 m<sup>2</sup>, terr 540 m<sup>2</sup>, sal S/jd  
Sud, cuis, Sd'E, 2 chbs, cbls aménag  
**298 000 €**



**PONTAULT-COMBAULT-BOIS LACROIX**  
Mais indpt 160 m<sup>2</sup>, terrain 591 m<sup>2</sup>, sal/jard,  
5 chbs (suite), SdB, 2 Sd'E, 3 wc, gge  
**459 000 €**



**LE PLESSIS-TRÉVISE - CENTRE**  
F3 57 m<sup>2</sup> S/parc, trvrst, sal/balcon,  
2 chbs, rgt, cave+park - refait à neuf  
**165 000 €**

Venez choisir vos lunettes parmi nos nombreux modèles



**Votre 2e paire de lunettes  
pour 1€**



Le lundi après midi de 14h30 à 19h30  
du mardi au vendredi de 9h30 à 12h30 et de 14h30 à 19h30  
Le samedi sans interruption de 9h30 à 19h00  
9, avenue Ardouin - 94420 Le Plessis Trévise - tél: 01 45 93 91 10

L'Optique de la Mairie vous propose  
les services d'un audioprothésiste

Dans votre centre  
d'audition Conversons,  
le test auditif est gratuit.



Plus d'excuses.

**conversions**  
vous avez tout compris



## MANOLYS immobilier



Achat, vente, location,  
gestion locative, syndic

### LE PLESSIS-TRÉVISE VENTE 3P

Agréable centre ville, gardien, 3 pièces avec balcon.  
Rafraîchissement à prévoir. Cave et parking.

**159 000 €**

2, av. du g<sup>l</sup> de Gaulle

LE PLESSIS-TREVISE **01 45 76 00 73**