

# le PLESSIS



www.leplessistrevise.fr

mag'

Appelle-moi Olympe!

Rencontre imaginée entre Olympe de Gouges et Robespierre

*... cette déclaration, constamment faite à tous les membres du corps social, les appelle sans cesse à leurs droits et leurs devoirs que les actes du pouvoir des L.*



RENAN  
LUCE

Saison  
culturelle  
BOUQUET  
FINAL

Arts & Spectacles  
PRODUCTION

CINQ DE COEUR  
LE CONCERT SANS RETOUR



PIERRE  
RICHARD III

Ecrit par Christophe Duthuron et Pierre Richard  
Mise en scène Christophe Duthuron



2 places  
achetées  
=  
2 places  
offertes\*

\*offre valable sur l'ensemble  
des 4 spectacles selon  
modalités p. 15

N° 63-Mars 2015



ÉLECTIONS DÉPARTEMENTALES 2015 : Résultats ► P 4

Le seul magasin Super U  
dans le 94 à vous proposer  
vos courses en ligne !



Du lundi au samedi  
8 h 30 à 20 h 30  
Le dimanche  
9 h 00 à 13 h 00

Vos courses par Internet  
Livraison à domicile  
Photocopie  
Photomaton

8 avenue Ardouin  
94420 Le Plessis-Tréville  
Tél : 01 45 76 66 61



**FAITES VOS COURSES  
L'ESPRIT LIBRE !**  
Commandez en ligne  
sur [www.coursesu.com](http://www.coursesu.com)  
**RETRAIT EN MAGASIN  
ou LIVRAISON À DOMICILE**

*à bientôt chez*

**SUPER U**

Envie de **changer de rythme?**

**magic**  
FORM

Votre club de remise en forme

Votre abonnement à  
**moins d'1€ /jour\***



**MAGIC FORM LE PLESSIS**  
27 avenue Général De Gaulle  
LE PLESSIS TRÉVILLE

Tél. : 01.45.94.46.60  
[www.magicform-plessistréville.fr](http://www.magicform-plessistréville.fr)

[magicform.plessis](https://www.facebook.com/magicform.plessis)

**VETU**  
et fils

*Meubles et Salons Traditionnels  
Tapissier - Décorateur  
depuis 1969*

Canapé fixe, relaxation  
ou convertible.

**En avril, le grand  
CONFORT à prix doux**

**CANAPÉS CLASSIQUES**  
Grand choix de tissus



&



**-20%**



**CANAPÉS  
CONTEMPORAINS**  
Cuir ou tissu

**-20%**



Tél. : 01 45 76 31 82  
[www.meubles-vetu.fr](http://www.meubles-vetu.fr)

1 à 3 av. André Rouy - angle 2 rue des Mousquetaires  
(entre la gare de Villiers et le Plessis Tréville)

94420 Le Plessis Tréville

Un atelier à votre service pour  
tous vos rideaux, double rideaux, stores,  
restauration de sièges tous styles



## Une nouvelle Conseillère départementale pour notre commune

**L**E Plessis-Trévisé a vécu dimanche 29 mars une belle soirée avec l'élection de Sabine Patoux et d'Emmanuel Gilles de la Londe au sein de la nouvelle Assemblée départementale du Val-de-Marne. Nous avons tenu, ma majorité municipale et moi-même à ce que Sabine Patoux porte les couleurs de notre commune dans ce scrutin. Son élection constitue une grande satisfaction personnelle de voir notre ville représentée dans cette instance.

Ainsi, le Plessis-Trévisé pourra peser à nouveau dans les orientations du Conseil départemental.

Je remercie très chaleureusement les électrices et électeurs du Plessis qui nous ont permis de remporter cette large victoire de dimanche dernier.

Elle souligne la reconnaissance d'un travail que nous menons quotidiennement pour défendre les intérêts et l'attractivité de notre commune en préservant son charme et son identité.

Rappelons que le Département est une institution vieille de plus de 200 ans. Avec deux missions principales : la solidarité des Hommes et la cohésion des Territoires.

C'est pourquoi, il doit être l'interlocuteur privilégié des maires pour faciliter et soutenir les communes et les intercommunalités dans leurs projets d'investissements.

Il est la collectivité de la solidarité territoriale.

La loi est actuellement discutée au Parlement pour déterminer justement ce que les départements conserveront comme compétences dans le cadre de la réforme Territoriale voulue par l'actuel Gouvernement.

Ce texte est intitulé «la loi NOTRe» : **N**ouvelle **O**rganisation **T**erritoriale de la **R**épublique. Elle sera définitivement adoptée après ces élections.

Cela dit, on peut tout de même avoir une idée assez précise du futur rôle des départements par rapport aux régions. Espérons qu'ils conservent tout le bloc social, c'est-à-dire la gestion de trois allocations : le RSA, l'Allocation Personnalisée d'Autonomie (APA) et la Prestation de Compensation du Handicap (PCH). Ces trois dispositifs représentent plus de la moitié de leur budget chaque année.

S'agissant de l'Education, les départements devraient finalement garder la responsabilité des collèges. Ils continueront probablement à assurer la gestion des routes et de la sécurité alimentaire, mais, seront de moins en moins impliqués dans l'aide au développement économique et l'aide aux entreprises. Cela deviendrait alors l'affaire des régions.

C'est donc une responsabilité que vous nous confiez de nouveau avec l'élection d'une Conseillère départementale du Plessis qui permettra de faire entendre une autre voix, sans esprit partisan, pour améliorer le quotidien de chacune et de chacun d'entre vous.

Elle aura un rôle important en travaillant en lien étroit avec votre Maire à préparer l'avenir du canton et de notre Plessis.

Félicitations à nos élus, ils sauront nous représenter efficacement et nous sommes certains de pouvoir compter sur eux !

Bien fidèlement

Votre Maire,

Vice-Président de la Communauté d'Agglomération  
du Haut Val-de-Marne



#### BULLETIN D'INFORMATIONS MUNICIPALES

• Directeur de la publication (sauf rubrique «Tribune libre») : Didier DOUSSET • Directeur de la Communication : Pascal OGÉ • Hommage p7 : Elie Maréchal • Opérateur PAO : Régis BOCCIARELLI • Webmaster : Arnaud FERRIER • PHOTO • Crédit photos : Service Communication • Photos D.R • Rédaction-Édition-Abonnement-Publicité : Service Communication - Régie publicitaire Service Communication 36, avenue Arduin - 94420 Le Plessis-Trévisé Tél. : 01 49 62 25 25 - Fax : 01 49 62 25 00 • E-mail : com@leplessistrévisé.fr • Impression : Imprimerie Moderne de Chennevières 94370 Sucy-en-Brie Tél. : 01 45 90 72 72 Tirage : 9 000 exemplaires - Imprimé sur papier aux normes FSC-PEFC avec des encres végétales - Dépôt légal à la date de parution

# Elections départementales

## Résultats

**Le scrutin a eu lieu les dimanches 22 & 29 mars derniers.**

**Nous vous rappelons que la loi a modifié le découpage des cantons et que le Val-de-Marne en a vu son nombre quasiment divisé par deux puisque nous sommes passés de 49 à 25 cantons. Le canton de Villiers, dont le Plessis-Tréville fait partie, a donc vu son territoire s'étendre avec l'intégration de la ville de Bry-sur-Marne.**

**Par ailleurs il s'agissait, pour la 1<sup>ère</sup> fois dans l'histoire de la Vème République d'élire un binôme mixte de Conseillers départementaux.**

### ▶ A l'échelle du canton

le binôme composé de Sabine PATOUX / Emmanuel GILLES DE LA LONDE (UMP-UDI-MoDem) a été élu par 74,30% des suffrages contre 25,70% au binôme France DUCHESNE / Jean-Philippe LEVEQUE (FN).



### Les résultats du Plessis-Tréville

#### Détail par bureau

Bureaux	Nombre d'électeurs inscrits	Nombre d'électeurs votants	Nombre des bulletins nuls	Nombre des bulletins blancs	Nombre des suffrages exprimés	E.Gilles de la Londe/ S.Patoux UMP-UDI-MoDem	F.Duchesne/ J-P.Lévêque FN	
1er bureau	1072	507	11	30	466	322	144	
2nd bureau	867	311	1	19	291	219	72	
3ème bureau	1196	526	16	37	473	338	135	
4ème bureau	1006	393	16	30	347	259	88	
5ème bureau	1087	448	13	28	407	298	109	
6ème bureau	884	451	9	28	414	300	114	
7ème bureau	1079	502	8	36	458	338	120	
8ème bureau	900	423	5	26	392	280	112	
9ème bureau	1134	535	15	38	482	349	133	
10ème bureau	1160	488	15	35	438	349	89	
11ème bureau	1112	564	17	36	511	380	131	
<b>Totaux</b>	<b>11497</b>	<b>5148</b>	<b>126</b>	<b>343</b>	<b>4679</b>	<b>3432</b>	<b>1247</b>	
<b>Taux de participation</b>		<b>44,78%</b>	<b>2,45%</b>	<b>6,66%</b>	<b>40,70%</b>	<b>73,35%</b>	<b>26,65%</b>	100,00%

# Bénévoles On compte sur vous ?

*Grâce aux associations il se passe chaque mois plein de choses au Plessis-Trévisé !*

Le mot commun entre ces deux évènements, comme avec beaucoup d'autres est le BÉNÉVOLAT !

Malheureusement sans bénévole, rien n'est possible dans le monde associatif ! Que ce soit dans le domaine social, dans le monde sportif ou encore dans la sphère culturelle, il n'est pas une association qui ne s'inquiète du manque grandissant de bénévoles pour les aider. C'est pourquoi nous avons



**C'était en février ...**



À cette occasion, de nombreux Plesséens furent mis à l'honneur en remerciement du temps donné !

pris le parti, en écrivant ces lignes, de lancer un appel ! Être bénévole, c'est juste prendre conscience que l'on peut consacrer une heure ou deux par semaine, parfois plus mais souvent

moins, pour les autres. Être bénévole, c'est juste accepter d'agir dans l'ombre sans attendre aucun retour, sinon celui de la satisfaction d'avoir été utile aux autres. C'est ainsi que les

bénévoles de la Croix-Rouge, d'Emmaüs, du Secours Catholique, de l'Escale... mais également ceux participant à la vie de nos associations sportives, agissent.



**C'était en mars ...**



La Communauté Emmaüs organisait une nouvelle journée de vente permettant de financer un certain nombre de ses actions.

## POURQUOI PAS VOUS ?

Vous avez, nous avons tous, quelques minutes de notre temps, par ailleurs précieux nous en sommes conscients, que nous pourrions donner aux autres ! Partout où vous proposerez vos services, vos talents ou juste un peu de votre temps, VOUS SEREZ LES BIENVENUS.

**N'HÉSITÉZ-PAS, REJOIGNEZ L'ASSOCIATION DE VOTRE CHOIX !**

Croix-Rouge du Plessis : 01.45.76.86.66

Communauté Emmaüs Plessis : 01.45.76.10.79

Secours Catholique du Plessis : 01.45.76.10.96

Autres associations, n'hésitez pas à nous interroger via la page Facebook du Plessis : [facebook.com/LPT94420](https://facebook.com/LPT94420)

## Exposition Découverte de l'Astronomie La tête dans les étoiles



C'est dans cet état d'esprit que ressortent les visiteurs de l'exposition « Découverte de l'Astronomie ». De nombreuses classes ont fait la visite sous les commentaires de Pierre Vauquelin, professeur des écoles de Villiers-sur-Marne en retraite, et surtout passionné d'astronomie au point de fabriquer lui-même certaines de ses lunettes d'observation. Les enfants sont ressortis impressionnés par les explications de ce professeur notamment lorsqu'il leur a montré quelques morceaux de météorites ou encore quand il leur a expliqué le fonctionnement des outils qui lui servent à observer la galaxie.

## Crèche familiale et RAM Conti faubourg de Rio

Sombreros et couleurs d'Amérique du sud ont envahi le Salon Conti. Les enfants du Relais d'Assistantes Maternelles et de la crèche familiale ont fêté Carnaval après avoir réalisé de superbes costumes aux couleurs toutes plus chatoyantes les unes que les autres. Les cris de joie et l'excitation des enfants étaient la preuve de leur bonheur du moment.



## Philippe Marchal nous a quittés

L'élégance et la finesse de cœur, c'est la marque de Philippe Marchal qui vient de nous quitter.

De 1989 à 2001, il fut au service de tous les Plesséens, en tant qu'adjoint au Maire, délégué à la Solidarité.

Homme encyclopédique et connaisseur du vaste monde, il savait pourtant, avec discrétion, porter attention aux plus fragiles de notre société, aux moins en vue

de la vie communale. Grand par la taille mais modeste par l'esprit, il nous laisse un bel exemple de dévouement et d'abnégation.

Sa mort nous attriste, tout comme elle nous stimule à relever tous les défis de la pauvreté.

« Continuez ! », dirait-il. A son épouse et sa famille, nous présentons nos condoléances et l'assurance d'une bien vivante amitié.



### SA VIE AU SERVICE DES AUTRES

- Maire-adjoint de 1989 à 2001 délégué aux Affaires sociales, à la Solidarité aux personnes âgées et aux retraités
- Administrateur de la CPAM 94
- Président de la 9<sup>ème</sup> Chambre des Prud'hommes
- Président de l'APAD de 2001 à 2008
- A participé à la rénovation de la Cité de la Joie à partir de 2000

## Médillés du travail



## C'était du lourd...

Bien que remises à l'approche de Pâques, il ne s'agissait pas de médailles en chocolat mais bien de vraies et belles médailles du travail que Didier Douset et de nombreux Adjointes et Conseillers municipaux ont remis aux récipiendaires. Voici la promotion de janvier 2015 ARGENT :

Carlos CRISTOVAO DE PINHO, Céline

DEPUILLE, Nathalie DESRIVOT, Laurent GRASSIEN, Bruno PERON, Marie SAINT MEDAR

VERMEIL : Nathalie BESNARD, Bruno LAMOISE, Christelle LEDRON, Pascal PLAIN, Laurence SOUBEAUX

OR : Pascal CAILTEUX, Alain DAVINROY, Patricia ELISABETH

GRAND OR : Thierry DESRUETS,

Maria SILVESTRE

ECHELONS CUMULÉS : Philippe BALLARD (Argent-Vermeil), Alain CHARUEL (Vermeil-Or), Michèle MARTIN AUBERT (Vermeil-Or).

La rédaction leur présente à tous ses plus sincères félicitations !

# Salon des Métiers d'Art De l'excellence sinon rien !



*Les exposants de l'édition 2015 ont relevé le défi... celui de conjuguer talents et excellence en proposant de nombreuses démonstrations tout au long du week-end.*

## **Quoi de plus difficile lorsque l'on est artisan, et même artisan d'art, que de se produire devant le public ?**

La démonstration en live est, pour l'artisan, ce que la scène est au comédien ; une immense source de trac !

Il n'était donc certainement pas simple pour un grand nombre d'entre eux de travailler sans filet devant les visiteurs. Ils ont pourtant été nombreux à exposer leur talent, souvent sous le regard ébahi des visiteurs.

Si le dimanche 29 mars à l'heure de la fermeture du salon, beaucoup se montraient satisfaits du challenge réussi, il fallait voir le

plaisir clairement affiché sur le visage des visiteurs quittant ce même salon après avoir admiré la qualité du travail réalisé. « *Je suis artisan menuisier en retraite et je sais ce que produire de ses mains représente* », nous a déclaré José G. que nous avons croisé sortant de l'exposition sur le parvis de l'Espace Germaine Poinso-Chapuis, « et bien je peux vous assurer qu'ils ont tous de l'or dans les doigts » !

Quelques minutes plus tard, c'est Rachel I. qui nous confiait l'émotion qu'elle avait ressentie en découvrant la dentelle russe, « *Mon arrière-grand-mère était dentellière ! Cela a fait remon-*

*ter plein de souvenirs de mon enfance lorsque je l'ai vue à l'œuvre* ». Enfin, c'est Christopher qui a le mot de la fin en avouant son admiration sans borne pour l'ébénisterie, « *Je rêve de faire ça quand je serai grand !* ».

## **3 jours de bonheur partagé...**

C'est ainsi que nous qualifierons ce week-end de l'excellence artisanale. Bravo à Monique Guernonprez et Michèle Verrier pour avoir su, cette année encore, élever le niveau de l'excellence proposée !

Merci à tous les partenaires, et notamment la Communauté d'Agglomération du Haut Val-de-Marne, la Chambre de Métiers et de l'Artisanat, le Conseil Général du Val-de-Marne, Les Ateliers d'Art de France, l'Institut Nationale des Métiers d'Art, le lycée professionnel Jacques Brel de Choisy-le-Roi, les élèves et professeurs du lycée professionnel Champlain de Chennevières-sur-Marne, la Caisse d'Epargne Ile-de-France, la Bred Banque Populaire, le Crédit Agricole, la RATP, Truffaut (C.C Les Armoiries) ...





**A nouveau plébiscité par le public !**



Didier Dousset déclare le salon ouvert



Candice Carpentier explique ses techniques de restauration d'œuvres en céramique



Irina Barash-Porret explique son art



**Prix  
COUP DE CŒUR**

**JEAN-LIN LARTIGUE**

► **Création de tableaux en relief évoquant les rues parisiennes**

**75014**

**tél : 06 30 42 54 43**

**jean.linlartigue@laposte.net**

# Club 11-15 ans

## Des vacances entre copains !

*Les jeunes Plesséens sont toujours plus nombreux à venir participer aux activités du club 11-15.*



**Si tu es intéressé ou si tu veux en savoir plus sur le club 11-15 pour organiser tes vacances de Printemps :**

**01 56 31 12 13 - 06 79 95 08 61**  
**[club11-15ans@leplessistrevise.fr](mailto:club11-15ans@leplessistrevise.fr)**

**C'est parce qu'il propose des activités toujours plus ludiques, des sorties toujours plus attractives et des réalisations de projets toujours plus originales que le Club 11-15 attire de plus en plus jeunes.**

**L'ensemble de ces activités, proposées par l'Association Animation Jeunesse Énergie (AJE), représente un programme riche et diversifié qui fait l'unanimité chez nos jeunes.**

Le Club 11-15, qui fêtera ses 10 ans cette année, a été mis en place avec l'objectif de s'inscrire dans la continuité des centres de loisirs Jules-Verne et

du Centre de Loisirs Sportifs en adaptant ses activités à cette tranche d'âge exigeante car située aux confins de l'enfance et l'adolescence.

### **«C'est trop de la balle !»**

Grâce à des locaux dédiés au sein de l'école Marbeau, Stéphanie Albrecht et son équipe proposent de réelles activités adaptées qui ravissent les jeunes.

En effet, à cet âge-là les jeux ne suffisent plus. Il faut prévoir des sorties, des animations sans cesse renouvelées, bref un programme attractif.

Le bouche à oreille fait ensuite son effet et donne envie à beaucoup de venir passer du temps au club plutôt que de «trainer» et de s'ennuyer faute

de projets et d'idées pendant les vacances. Le club 11-15 fonctionne pendant les petites vacances scolaires et au mois de juillet.





Si tu es intéressé ou si tu veux en savoir plus sur le CLS pour organiser tes vacances de Printemps :

01 56 31 12 13/14/17

[cls-periscolaire@leplessistrevise.fr](mailto:cls-periscolaire@leplessistrevise.fr)

## Centre de Loisirs Sportif Des vacances sport !



## Centres de loisirs Jules Verne Pour les plus petits

### RENSEIGNEMENTS

01 45 93 33 20 (uniquement le mercredi)

01 49 62 25 25

(aux heures d'ouverture de l'Hôtel de Ville)

[cljulesverne@leplessistrevise.fr](mailto:cljulesverne@leplessistrevise.fr)





# CAMPAGNE sensibilisation SIDA



► A l'initiative de Dalila Dridi, Conseillère municipale chargée de la Santé publique, un projet de sensibilisation d'élèves de 3<sup>ème</sup> a eu lieu le mardi 10 mars en partenariat avec l'association AIDES Saint-Maur. La seconde partie de cette opération aura lieu jeudi 16 avril prochain.

## Association Cap Avenir Vive la ferme

**L'ASSOCIATION DES COMMERÇANTS  
CAP Avenir**

Invite les enfants à découvrir  
les animaux de la ferme  
au parc Saint Pierre

**SAMEDI 4 AVRIL  
DE 10H À 19H**

Une surprise\* attend les enfants  
lors de leur venue

(\*) Dans la limite des stocks disponibles

EFS  
ÉTABLISSEMENT FRANÇAIS DU SANG

Rotary

Donner  
son sang  
c'est sauver  
des vies

**mon sang  
pour les autres**

Rotary-Clubs de France • Etablissement Français du Sang

**LE PLESSIS TREVISE**  
samedi 18 avril de 9h30 à 14h30

ESPACE PAUL VALERY  
72-74, AVENUE ARDOUIN - SALLES 3 ET 4

[www.donusang.net](http://www.donusang.net)  
N° Vert 0 800 109 900

**Le Rotary Club  
vous attend nombreux !**

# QU'AVEZ-VOUS PRÉVU JUSQU'EN JUIN ?

*Découvrez  
les spectacles*

Saison  
culturelle  
Bouquet  
final



## Fin de saison Ne la manquez pas !

*La saison culturelle au Plessis-Trévisé se veut éclectique et elle l'est : danse, théâtre, musique, scolaire, on woman/man show.*

Il est vrai que le public aime plus particulièrement le théâtre. Mais une saison se doit d'offrir des choix variés qui abordent le spectacle vivant dans toute sa diversité. C'est une des raisons pour lesquelles nous vous proposons le spectacle original de Viktor Vincent « Emprise » le vendredi 13 mars dernier. Les spectateurs sont ressortis tout à la fois enchantés et médusés par cette performance artistique. Sans dévoiler la saison à venir vous pourrez voir un

spectacle abordant le même thème. Vous aurez droit en quelque sorte à une séance de rattrapage... L'une de nos spécificités qui est également l'une de nos difficultés, réside dans le fait que le spectacle n'est visible qu'une seule fois dans notre ville. Vous n'avez donc pas l'opportunité de profiter du bouche à oreille comme les spectacles parisiens qui peuvent « prendre le temps » pour asseoir leur succès en restant plusieurs semaines,

Arts & Spectacles  
**CINQ DE CŒUR**  
LE CONCERT SANS RETOUR

**THÉÂTRE HUMOUR MUSICAL**

MISE EN SCÈNE  
MERIEM MENANT  
(EMMA LA CLOWN)

AVEC PASCALE COSTES, KARINE SÉRAFIN, SANDRINE MONT-COUDIOL,  
PATRICK LAVIOSA ET FABIAN BALLARIN

► **VENDREDI  
10 AVRIL 20H30**

## PIERRE RICHARD III

Écrit par Christophe Duthuron et Pierre Richard  
Mise en scène Christophe Duthuron

**ONE MAN  
SHOW**



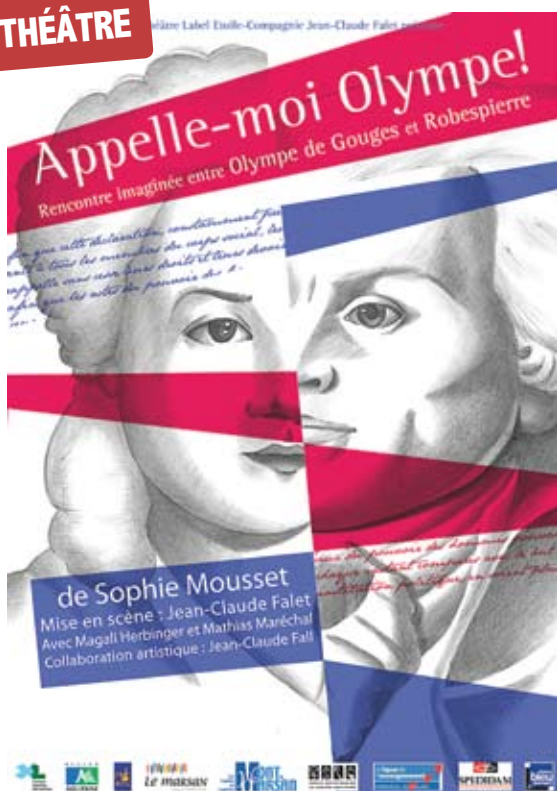
► **VENDREDI  
17 AVRIL  
20H30**

voire plusieurs mois à l'affiche. Mais faites confiance à celles et ceux qui sont en charge de la programmation. Ils choisissent les spectacles en toute connaissance de cause car ils les ont vus. Dans leur sélection ils pensent d'abord au public Plesséen que vous êtes. Leur seule préoccupation est de vous faire plaisir. Alors même si vous n'avez jamais entendu parler d'un spectacle, laissez-vous surprendre et séduire... Il reste de beaux spectacles d'ici la fin de l'année avec notamment « Les Cinq de cœur », un coup de cœur assuré pour ces chanteurs a cappella aussi doués vocalement que pour leur performance humoristique ( ils ont fait salle comble au théâtre du Ranelagh), un grand comédien seul en scène en la

personne de Pierre Richard, une pièce de théâtre évoquant la Révolution Française et la condition féminine avec Olympe de Gouges et Robespierre, et enfin la chanson française avec Renan Luce. Comme le dit la Une de votre magazine : «Bouquet final». Venons le savourer tous ensemble !

**2 places  
ACHETÉES  
=  
2 places  
OFFERTES\***

THÉÂTRE



CONCERT



RENAN LUCE

► **VENDREDI**  
**29 MAI**  
**20H30**

► **SAMEDI**  
**6 JUIN**  
**20H30**

**Espaces Paul Valéry  
et Arlette & Jacques Carlier**

► **2 SALLES MODERNES ET  
CONFORTABLES POUR VOTRE PLAISIR !**

**RÉSERVATIONS**

**Espace  
Paul Valéry  
01 45 94 38 92**

**A FIN DE SAISON  
EXCEPTIONNELLE  
OFFRE EXCEPTIONNELLE !**

\* les places offertes correspondent à celles du spectacle le moins cher parmi les deux choisis. Offre valable uniquement sur les spectacles suivants : *Cinq de cœur*, *Pierre Richard III*, *Appelle-moi Olympe* et le concert de Renan Luce.



# A l'Est... du nouveau !



## Burladingen Carnaval en folie

Comme à l'accoutumée, chaque mois de février est en partie consacré au Carnaval à Burladingen et dans ses environs.

Cette année n'a pas manqué à la tradition et nos amis Allemands n'ont pas résisté à l'idée de nous envoyer quelques photos pour nous donner envie de nous joindre à eux pour l'édition 2016 puisqu'aucune délégation Française n'avait pu faire le déplacement cette année.

## Wagrowiec 32 Polonais au Plessis

Le samedi 21 février arrivait un groupe d'une trentaine de jeunes Polonais de notre Ville jumelle de Wagrowiec. Après un déjeuner au restaurant, offert par le comité de jumelage Robert Schuman, leur séjour a débuté par la visite de la mairie puis une promenade dans la Ville. Ils ont ensuite passé le dimanche chez Disney, le lundi au Musée du Louvre, puis ont repris le chemin de la Pologne le mardi après avoir visité la Tour-Eiffel. Un séjour au pas de course qui laissera quand même de merveilleux souvenirs dans chaque mémoire !



La délégation polonaise accueillie à l'Hôtel de Ville par les élus plessiens

## Samedi 9 mai



## Rendez-vous Place Robert Schuman

Si le 9 mai est incontournable au Plessis, la Journée de l'Europe 2015 aura encore plus de retentissement au Plessis puisque les maires de nos 3 villes jumelles feront le déplacement. Accompagnés chacun d'une délégation de jeunes sportifs de 10 à 14 ans venant

disputer le 1<sup>er</sup> tournoi des villes jumelles de foot indoor, ils séjourneront plusieurs jours au Plessis-Trévisé.





# INTERVIEW

## d'Harry Ebert, Maire de Burladingen

**Le Plessis Mag' :** *Tout d'abord Monsieur le Maire, nous vous présentons toutes nos félicitations pour votre réélection. Le score de 83% est impressionnant pour nous en France, comment l'expliquez-vous ?*

**Harry Ebert :** Nous avons énormément fait pour la ville et les habitants au cours de ces dernières années. Je citerai pour exemple juste la salle de sport (Trigema Arena) et la nouvelle salle des Fêtes que nous venons d'inaugurer. Mais je ne veux pas oublier pour autant que nous avons fait de l'ancienne gare un lieu de rencontres pour les jeunes et les moins jeunes, que toutes nos écoles et nos jardins d'enfants (ndlr : les jardins d'enfants se substituent aux écoles maternelles en Allemagne) ainsi que presque toutes les salles des fêtes de village ont été rénovées. En outre, malgré ces investissements importants, nous avons pu réduire notre dette en la faisant passer de 11 à 5 millions d'euros ! Les *Burladinger* ont apprécié cela et ils ont honoré l'ensemble de nos efforts par ce vote massif !

**L.P.M :** *Vous entamez donc maintenant votre 3<sup>ème</sup> mandat... dans quel état d'esprit êtes-vous ?*



Harry Ebert et son épouse Christina

**H.E :** Je suis naturellement très heureux de cette élection et de l'ampleur du résultat qui me motive encore plus ! Il y a encore beaucoup à faire, les projets sont nombreux... Et puis il y a également la poursuite du Jumelage avec notre ville partenaire du Plessis-Trévis, où je me réjouis de venir le mois prochain. Je serai également ravi de pouvoir continuer à accueillir, en tant que Maire de Burladingen, nos amis Plessiens.

**L.P.M :** *Quels sont les projets majeurs de ce nouveau mandat ?*

**H.E :** Nous allons rencontrer dans les 2 ou 3 prochaines années d'importants problèmes en matière de soins médicaux. En effet, beaucoup de nos médecins sont en fin de carrière alors que nous avons

simultanément en Allemagne une réelle pénurie de jeunes médecins. Pour l'heure, aucun successeur potentiel n'est arrivé à Burladingen. Je souhaite donc construire une maison médicale moderne qui pourrait motiver de jeunes médecins à venir s'installer à Burladingen.

Je voudrais également faire plus pour le Tourisme. Nous avons entamé des négociations très prometteuses dans ce domaine.

Et puis il y a la dette que nous devons encore réduire d'environ 2 millions !

**L.P.M :** *Merci Monsieur le Maire ! Nous vous souhaitons donc bonne chance et bon courage pour ce nouveau mandat qui s'annonce très prometteur.*

**H.E :** Merci à vous et à bientôt au Plessis-Trévis !

**« Fier et encore plus motivé ! »**

## NOUVEAU

# Concours de dessins



A l'occasion de la Journée de l'Europe 2015, qui comme chaque année est le 9 mai, le comité de jumelage Robert Schuman organise un concours de dessins sur le thème : « **DESSINE TON EUROPE !** »

Ce concours est ouvert aux enfants de 8 à 12 ans.

Le dessin gagnant servira d'illustration à la Journée de l'Europe 2016 !

Pour participer, il suffit aux enfants de dessiner ce que représente l'Europe pour eux et de remettre leur dessin à l'accueil de la mairie avant le lundi 4 mai 2015

(dernier délai) en n'oubliant pas d'indiquer ses nom, prénom, adresse ainsi que les coordonnées téléphoniques de ses parents au dos.

**SI TU AS ENVIE DE VOIR TON DESSIN AFFICHÉ SUR LES PANNEAUX DE COMMUNICATION DE LA VILLE EN 2016... DESSINE TON EUROPE MAINTENANT !**



# E.C.H.V.M : pédaler selon sa forme et son envie !

**Créé en 2001 et affilié à la Fédération Française de Cyclotourisme, l'Elan Cycliste du Haut Val de Marne comptait plus de 60 adhérents en 2014.**

**La nouvelle saison a débuté en janvier !**

L'Elan Cycliste du Haut Val-de-Marne propose 3 sorties hebdomadaires à travers 3 circuits proposés chaque dimanche matin au départ du cimetière communal :

75, 100 ou 115 kms selon votre forme !

De plus, des sorties d'entraînement sont également proposées en semaine les mardis et jeudis matins.

L'ECHVM participe aux rallyes du calendrier F.F.C.T. de l'Île de France.

Vous pouvez vous joindre à quelques sorties avant de vous

inscrire. Cela vous permettra de jauger l'ambiance du club et votre niveau d'endurance avant de prendre une licence fédérale à l'ECHVM.

«Permettre à chacun de s'exprimer suivant sa forme et son envie». Si cette devise vous parle... n'hésitez pas à les rejoindre !



ECHVM



ELAN CYCLISTE DU HAUT VAL DE MARNE

## CONTACT

Gilbert Lagneau  
06.99.55.27.32  
gilbert.lagneau@sfr.fr



Sortie en tandem handisport



Sortie d'entraînement



Juste avant le départ ...

## Méli Mélo Dièse En danse et en musique

Démonstration de danse country avec les Pop-Korn Dancers lors du forum des associations 2014



### ERRATUM

Le mois dernier, en vous présentant le Country club du Plessis-Tréville (photo ci-dessous), nous avons glissé par erreur une photo de l'association Méli Mélo Dièse. La Rédaction présente ses excuses aux 2 associations concernées ainsi qu'à ses lecteurs pour cette confusion involontaire.



Formée en 2012, Méli Mélo Dièse est une association musicale proposant un répertoire mi pop mi country agrémenté de danses country.

Forte d'une cinquantaine de sympathisants, Méli-Mélo Dièse assure notamment l'animation de notre Forum des associations.

Notez qu'elle doit prochainement effectuer deux démonstrations :

- Le 19 avril pour le compte de l'Association Portugaise Intercommunale Culturelle et Sportive (APICR)

- Le 10 juin prochain dans le cadre des 10km de l'USIPT Bernard Descaillot, le Président de Méli Mélo Dièse et toute son équipe, espèrent avoir d'autres occasions de pouvoir présenter cette formule «orchestre + danse» dans les prochains mois...

Si vous souhaitez les rejoindre, n'hésitez pas à venir les retrouver au club house de la tribune Louison Bobet où ils répètent chaque dimanche matin de 9h à 13h.



Le groupe Pop-Korn



## MARCHE NORDIQUE Maîtriser le planté du bâton !

Apparue dans les pays scandinaves au cours des années 70, la marche nordique est une autre conception de la marche. Inspiré du ski de fond, son principe est simple : il s'agit d'accentuer le mouvement naturel des bras et de propulser le corps vers l'avant en s'aidant de deux bâtons qui permettent d'aller plus vite et plus loin. Ce style de marche est un sport très complet qui sollicite 80% des chaînes musculaires et permet de sculpter le corps dans son ensemble. L'association « Un Temps Pour Vivre » organise des sorties hebdomadaires sous la houlette de Michel Nicodim, moniteur diplômé. Avant de vous inscrire durablement, des séances d'initiation sont proposées pour permettre la découverte de ce sport.

Renseignements : 01.45.76.17.04

# Rencontres de quartier

## Les élus viennent à votre ren

***Vous aimez votre Ville, vous aimez votre quartier... nous vous proposons d'en parler ensemble. Cadre de vie, Plan Local d'Urbanisme, projets municipaux, animation de la ville, transports... autant de thématiques que Didier Dousset et les membres de la Municipalité seront heureux de partager avec vous. Le jour où nous sommes dans votre quartier, n'hésitez pas à venir participer !***

### INTERVIEW

#### d'Alexis Maréchal, Premier Adjoint - Délégué aux relations avec la population



**Le Plessis Mag' :**  
*Pourquoi ces rencontres de quartier ?*

**Alexis Maréchal :**

Les Plesséens aiment leur ville. Ils nous le disent très souvent et nous en sommes très heureux. Mais, à quoi sont-ils attachés ? Qu'est ce qui est important pour eux ? C'est à ces questions que nous voulons répondre en écoutant et en dialoguant avec les habitants de notre commune. Bien évidemment, ces échanges seront aussi l'occasion d'évoquer des difficultés ou attentes présentes dans certains quartiers.

**L.P.M :** *Ces rencontres ont-elles un lien avec la réalisation du plan local d'urbanisme ?*

**A.M :** L'élaboration du PLU en est à sa première phase. C'est le temps de faire un état de lieu et d'identifier les principaux enjeux pour les prochaines années. Les échanges que nous

aurons avec les Plesséens viendront bien évidemment enrichir les premières réflexions. Dans une seconde étape, une phase de concertation dédiée au PLU, sera réalisée. Chacun pourra alors s'exprimer sur les orientations proposées.

**L.P.M :** *Quel sera le programme de ces rencontres ?*

**A.M :** La première partie de la soirée concernera notre cadre de vie : l'aménagement de l'espace public, les espaces verts mais aussi les transports. Puis, nous évoquerons l'animation de

notre ville : la programmation culturelle, les festivités... Mais le programme dépendra surtout des sujets évoqués par les participants !

Enfin, un temps plus informel permettra à chacun de rencontrer les élus présents pour évoquer directement des questions ou des problématiques plus particulières.

**L.P.M :** *Quelles sont vos attentes ?*

**A.M :** Nous voulons partager avec les Plesséens nos réflexions, nos projets, nos questionnements sur l'avenir de notre commune. Nous espérons aussi que

ces rencontres permettront d'apporter rapidement des réponses aux « petits problèmes du quotidien ». Enfin, Didier Dousset et toute son équipe sont très attachés à préserver et développer l'esprit de convivialité qui anime notre commune. Ces rencontres sont aussi une très bonne occasion pour favoriser les échanges au sein des quartiers.

**« Vous aimez votre Ville, vous aimez votre quartier... »**

Informations **01 49 62 25 25**



# contre !

**Mardi 7 avril**  
Groupe scolaire  
Val-Roger  
Salle Pierre  
Repp à 20h30

**Samedi 11 avril**  
Espace Georges  
Roussillon  
à 10h

**Mardi 14 avril**  
Ecole  
Marbeau  
à 20h30

**Vendredi 3 avril**  
Espace  
Paul Valéry  
à 20h30

**Vendredi 17 avril**  
Espace  
Germaine  
Poinso-Chapuis  
à 20h30

La chocolaterie artisanale  
**UN AMOUR  
DE CHOCOLAT**



3 sujets  
achetés  
=  
1 sachet  
de friture  
**OFFERT**

**CHOCOLATS - ORANGETTES  
MACARONS  
MARRONS GLACÉS  
PÂTES DE FRUITS...**



**Fabrication-vente aux particuliers / entreprises**

**Mardi au samedi : 9 h 30 / 12 h 30 et de 15 h 30 à 19 h 30 - Dimanche : 9 h 30 à 12 h 30**

**UN AMOUR DE CHOCOLAT Tél : 01 49 62 58 88 - 44 avenue Ardouin**

# home design

**NOUVEAUTÉS**

TENDANCES · CREATIONS · DECO · NUITS 2015

**TVA  
OFFERTE\***

**Jusqu'au  
30 avril  
2015**

*l'Ameublier*  
HOME DESIGN

\*TVA OFFERTE remise équivalente au montant de la TVA (soit une remise de 16,67 %) sur une sélection d'articles désignées en magasin.

**OUVERT  
7J/7**

**Lundi au vendredi 10h-12h /14h-19h  
Samedi 10h-19h30 sans interruption  
Dimanche 14h30-19h00**

**CENTRE EXPO 4**  
(à côté garage Ford)  
RN 4  
La Queue-en-Brie

Tél. : 01 45 93 96 60  
[www.homedesignparis.fr](http://www.homedesignparis.fr)  
[contact@homedesignparis.fr](mailto:contact@homedesignparis.fr)



# Faux-cols et manchettes

QUI connaît encore les faux-cols ? Aujourd'hui, le col fait généralement un tout avec le vêtement auquel il est cousu à l'encolure. Mais, autrefois, il était souvent détachable et constituait un des accessoires qui permettait de renouveler l'aspect d'une toilette à peu de frais. Le faux-col, que l'on fixait à la chemise d'homme moyennant deux boutons, l'un à l'arrière, l'autre à l'avant, assurait en même temps la fermeture du haut de la chemise. Il fit son apparition vers 1830. Il était souple ou raide, quelquefois même en celluloïd. On en changeait pour rafraîchir une tenue sans laver la chemise toute entière. Les manchettes, conçues sur le même principe, venaient compléter la tenue.

Alexis Quirin, né le 15 avril 1842 à Saint-Dié, dans les Vosges, sera le premier à introduire en France le procédé dit de « glaçage américain » du linge. On l'imagine volontiers originaire d'une famille trempant dans les métiers du textile depuis plusieurs générations et baignant dans une région traditionnellement dédiée à cette industrie. La méthode dont il s'inspire et qu'il met au point va lui assurer son avenir. En cet après-guerre de 1870, c'est donc un tout jeune chef d'entreprise d'une trentaine d'années qui fonde la « Fabrique de Faux-Cols et Manchettes », en association avec Octave Garnot. Le siège social est situé à Paris, 9 rue Beauregard, domicile de son fondateur. Cependant, Alexis Quirin est déjà propriétaire à cette époque d'une belle et imposante résidence au centre de la commune de Villiers-sur-Marne. Plein d'ambition, il va s'investir dans la vie

municipale et sera rapidement élu maire. Il y exercera deux mandats, l'un de 1881 à 1888 et l'autre de 1892 à 1909.

Profitant de l'opportunité de vastes terrains disponibles au hameau de Plessis-Trévisse, qui plus est, en bordure du canal, lui permettant de bénéficier d'eau en abondance, indispensable à son activité, il y installe ses ateliers. Le succès ne se fait pas attendre. En 1878, la « Blanchisserie modèle - nouveau procédé au Plessis-Trévisse S&O » est dignement représentée à l'Exposition Universelle de Paris. La fabrique se trouvait avenue Ardouin, à peu de chose près, à côté de l'actuelle médiathèque Jacques Duhamel.

La manufacture occupe près de 9 000 m<sup>2</sup> et englobe toutes les tâches liées à la réalisation et à la diffusion de la production des faux-cols et des manchettes. Cela va de la blanchisserie en passant par la salle de savonnage et d'apprêt puis au repassage et au décatissage (opération consistant à donner aux tissus leurs dimensions définitives par action de la vapeur). A cet ensemble de production s'adjoignent un laboratoire, un atelier de coupe, un atelier de fabrication de cartons, un atelier d'emballage, un magasin d'expédition, des réserves et des remises. On doit y ajouter une écurie car naturellement à cette époque l'unique et écologique moyen de transport était hippomobile. A tous ces bâtiments à usage professionnel s'ajoutaient des logements pour le contremaître et le mécanicien. En face de la fabrique, sur un terrain d'environ 3 600 m<sup>2</sup>, on note une innovation remarquable en terme social et en avance sur l'époque. Elle consiste en l'édification

d'une « Cité des Fleurs » composée de deux villas ouvrières juxtaposées, comprenant chacune un rez-de-chaussée élevé sur sous-sol et un comble habité, qui ont pour vocation de loger les salariés. La fabrication des faux-cols nécessite en effet de nombreuses étapes de manutention qui emploient une main-d'œuvre importante. Une grande partie de la population active du hameau y travaille. En 1899, 50 personnes y sont employées. Le personnel est pour l'essentiel constitué de femmes que l'on appelait ici « les faux-colières ». Elles sont blanchisseuses, repasseuses, boutonnières, cartonniers ou mécaniciennes. Ces dernières partagent leur travail avec les hommes qui sont plus spécialement voués aux activités de coupe. Il est à noter que quelquefois toute la famille y travaille : les parents, mari et femme, mais aussi les enfants légalement embauchés dès l'âge de 12 ans. En 1899, une blanchisseuse gagne entre 2,50 et 3 francs pour une journée de travail de 12 heures, pendant 6 jours par semaine, toute l'année. A cette époque, un logement de 3 pièces se loue environ 26 francs le mois, ce qui représente un tiers d'un salaire mensuel. Un petit corsage en satinette coûte entre 3,50 et 4,50 francs, soit plus d'une journée de travail.

Dès 1890 et les années suivantes, Alexis Quirin toujours attentif au bien-être et à la sécurité de ses employés, sera récompensé d'une médaille d'argent, par la « Société de Protection des Apprentis et des Enfants employés dans les manufactures ». Cette distinction venait récompenser les manufacturiers et industriels ayant créé dans leur établissement des institutions en vue de faciliter l'apprentissage, d'assurer la santé et l'instruction tant générale que spéciale ou professionnelle aussi bien que la moralité et l'avenir des apprentis et jeunes ouvriers.

Mais, toute mode n'a qu'un temps et les faux-cols comme d'autres choses ne survivront pas à la Grande Guerre. Les conflits sont souvent l'occasion de bouleversements petits et grands, la mode n'y échappe pas. Dès 1909, Alexis Quirin est contraint de vendre la manufacture après une trentaine d'années d'une exploitation florissante. Son mandat de maire de Villiers-sur-Marne prendra fin cette même année. Un nommé Leroux tentera vainement de maintenir en activité l'établissement durant quelques temps mais avec un succès éphémère. Le 16 mars 1915, Alexis Quirin décède, sonnant le glas de la Manufacture de Faux-Cols et Manchettes de Plessis-Trévisse.

**Société Historique du Plessis-Trévisse.**

Une remarque, un complément, une question  
shpt94@gmail.com



# SOIRÉE D'INFORMATION EN AVANT-PREMIÈRE

Nous sommes heureux de vous accueillir à la présentation de "Vert Trévisé",  
notre nouvelle réalisation au cœur d'un quartier résidentiel très verdoyant.



## VertTrévisé

au Plessis-Trévisé

—  
**SOYEZ PARMIS LES PREMIERS  
À VENIR CHOISIR VOTRE APPARTEMENT**

**LE LUNDI 13 AVRIL 2015 À 20H30**

à l'espace Paul Valéry, salle 3  
72-74, avenue Ardouin

—  
La présentation du projet par l'architecte  
autour de la maquette sera suivie d'un cocktail.

**NOUS  
CONTACTER**

**0970 82 3535**

APPEL NON SURTAXÉ

[www.vert-trevisé.akerys.com](http://www.vert-trevisé.akerys.com)

  
**AKERY'S**  
PROMOTION

AKERY'S Promotion - SAS au capital de 25 799 500 €. Illustration non contractuelle à caractère d'ambiance - Inf'ime. Réalisation : IBIZA - Mars 2015



 **OMNI**meubles

01 48 89 71 57

200 bd de Créteil  
SAINT-MAUR



# Fête de la musique



20  
juin 2015

APPEL  
A PROJETS



INFORMATIONS  
ESPACE PAUL VALÉRY  
01 45 94 38 92

## TREMLIN MUSICAL JEUNES PLESSÉENS

**VOUS AVEZ ENTRE 9 ET 29 ANS**, vous faites de la musique, vous souhaiteriez vous faire entendre en public, et vous êtes prêt à monter sur une scène : vous pouvez être candidat « scène principale » à la fête de la musique.

**VOUS JOUEZ D'UN INSTRUMENT**, ou vous chantez, seul ou en groupe : quel que soit votre style de musique, vous êtes invité à ce tremplin musical.

**POUR ÊTRE ACTEUR-PARTICIPANT** de la fête de la musique le 20 juin 2015, **INSCRIVEZ-VOUS AU PLUS TARD LE 17 AVRIL**, pour une audition devant jury composé d'élus, de professeurs de l'école de musique et de professionnels du spectacle.

Ce jury appréciera votre capacité à jouer en public.

Les auditions auront lieu la première quinzaine de mai.

Chaque candidat (ou groupe candidat) sera contacté pour l'organisation pratique des auditions.

## INSCRIPTIONS AU TREMLIN MUSICAL

**Vous devez envoyer un mail en indiquant**

• Nom et Prénom  
(indiquez Nom et Prénom du responsable dans le cas d'un groupe)

- Nombre de personnes
- Nom du groupe
- Type de musique
- Instruments
- Adresse
- Téléphone

[tremplinmusical@leplessistrevise.fr](mailto:tremplinmusical@leplessistrevise.fr)



# CINQ DE CŒUR

## «Le concert sans retour»

**10 AVRIL à 20h30**  
**ESPACE PAUL VALÉRY**



Notre quintet vocal a cappella, tiré à quatre épingles, entame son concert par un Lied de Brahms : une perfection. Ils poursuivent par la danse hongroise n°5 du même compositeur : crispations, tics légers, une mesure qui se décale et tout s'emballe. Nos chanteurs perdent la tête, mais rassurez-vous pas leur voix ! Leur vie passe en accélérée, un jeu de cartes musicales est rebattu devant nos yeux. Michel Jonasz se confronte au « Chanteur de Mexico », Schubert tutoie Mylène Farmer et Queen tient la dragée haute à Saint-Saëns. Ils nous révèlent leurs secrets, leurs émotions premières, bref un concentré de souvenirs. Drôle, émouvant et poétique, le dernier spectacle des Cinq de Coeur, « Le concert sans retour », nous émerveille une nouvelle fois de leur voix, de leur virtuosité technique, de leur sens de l'humour et de leur justesse de ton. Une harmonie parfaite. Ces Cinq-là sont un coup de coeur à chaque pulsation, ils sont plus de rythme qu'un métronome...

HUMOUR MUSICAL

Renseignements 01 45 94 38 92  
[www.leplessisrevise.fr](http://www.leplessisrevise.fr)



ONE MAN SHOW

# PIERRE RICHARD III



# PIERRE RICHARD III

**17 AVRIL à 20h30**

**ESPACE PAUL VALÉRY**

**NE RATEZ PAS VOTRE SAISON !**  
**EN ACHETANT VOS BILLETS SUR LE SITE DE LA VILLE**



Vous pouvez accéder à la billetterie en ligne sur le site du Plessis-Trévisse pour effectuer vos réservations et imprimer vos billets de spectacle en flashant ce QR Code avec votre mobile s'il est équipé du programme de lecture.

**DU 2 AU 26 AVRIL**  
**CHÂTEAU DES TOURELLES**

« *Le Nadir* »

**Vernissage**  
**Mardi 7 avril-18h00**

**N**ous vous proposons de découvrir un collectif d'artistes qui s'est regroupé autour d'une association : « Le Nadir ». Basée au Perreux-sur-Marne elle compte dans son sein des peintres, des sculpteurs, des illustrateurs et des graveurs. Du figuratif à l'abstrait chacun y a sa place. « Le Nadir » cherche à promouvoir et diffuser le travail de ses membres dans un esprit de partage et d'ouverture. Pour cette exposition pas moins de 10 artistes seront présents : Yao Adekplovi, Marie-Michèle Brunet, Yannick Charon, Anne-Laure



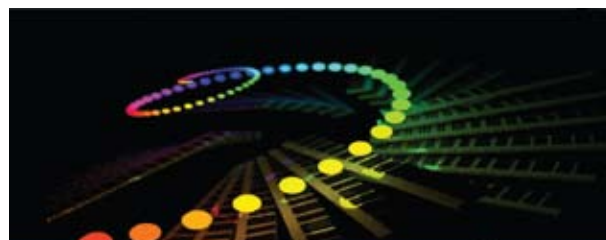
Colmon, Roger Gonnnet, Paul Naz, Christine Pezet, Danièle Seene, Mamadi Sidibe et Florence Villain, que nous avons eu le plaisir d'accueillir l'année dernière. Venez découvrir des artistes aux talents multiples et variés.



Tous les jours du mardi au vendredi de 14 heures à 17 heures - Les samedis et dimanches de 15 heures à 18 heures - Fermé le lundi

EXPO

Après *Détournement de mémoires* en 2004 et *Franchise postale* en 2010, Pierre Richard nous présente le troisième volet de sa trilogie dans laquelle il se raconte. Il déambule dans sa mémoire en évoquant ses rencontres au cinéma ou au théâtre. Ses souvenirs font échos aux nôtres : Mireille Darc, Gérard Depardieu, Jean Carmet ou Gérard Oury. Son récit est ponctué d'extraits de films. Nous retrouvons sur scène le charme, la candeur et l'élégance que nous lui trouvons sur grand écran. Il s'y dévoile plus intime, plus émouvant aussi. Nous naviguons entre rire et émotion. Cet héritier de Chaplin, Keaton ou Tati incarne, comme ses illustres prédécesseurs, un personnage à contre temps. Et c'est précisément pour cette raison qu'il reste dans l'air du temps. Nous sommes sur un fil, celui du funambule, du poète et de l'homme qui rêve toujours et encore. En dépit de l'âge qui avance, il a su garder son âme d'enfant avec cette capacité d'émerveillement. Venez partager cette émotion.



**Le piano dans tous ses états**

Vous faites du piano ou vous rêvez d'en faire ...

**ALERTE AUX PIANISTES !!!**

**SAMEDI 18 AVRIL A 16h**  
**à l'Espace Paul Valéry**



Entrée libre - Renseignement au 06 15 91 69 50



**C'était vraiment bluffant !**

**Viktor Vincent**  
**EMPRISE**

**POINT**  
DE VUE



Je suis allée voir « Le mentaliste » avec mes deux filles le 13 mars dernier à l'Espace Paul Valéry. L'artiste (Viktor Vincent) m'a fait monter sur scène en étant choisi par hasard pour une démonstration mathématique. Il a donné à voix haute 3 nombres à 6 chiffres. Il me les a montrés. Il réussit à vous mettre, en quelque sorte, dans un « état second ». Il m'a ensuite énuméré 6 chiffres en réussissant à me faire croire qu'ils apparaissaient dans mon esprit. Chiffres qui s'avèreront être le résultat de l'addition. Il vous manipule de bout en bout en vous donnant l'illusion que vous avez votre libre arbitre. C'était vraiment bluffant.

J'étais la première à monter sur scène. Il y a eu une jeune fille qui a eu une marque sur la main alors qu'il ne l'a jamais touchée, si ce n'est à travers un jeu d'ombre. Elle était tellement surprise qu'elle lui a montré sa marque après le spectacle.



Le plafond tendu par excellence  
Le plafond tendu par excellence  
Le plafond tendu par excellence  
Le plafond tendu par excellence

**LuxTend®**  
LE PLAFOND TENDU PAR EXCELLENCE

## NE REPEIGNEZ PLUS VOS PLAFONDS !

Luxtend® est la solution par excellence à la rénovation de vos plafonds

En MAT, SATINE ou LAQUE le Luxtend® s'adapte harmonieusement à votre intérieur.

Un Luxtend® et votre intérieur prend une nouvelle dimension, de par son esthétisme incomparable et les nombreuses possibilités d'incorporation d'éclairage.

**Installation rapide et propre, entretien très simple  
résistant à l'humidité, isolant phonique et thermique.**

N° Azur 0 810 810 645

**DEVIS GRATUIT**

[www.luxtend.fr](http://www.luxtend.fr)



EACR Luxtend® DécorNumérique®  
6 Ter Avenue du Général de Gaulle  
Le PLESSIS TREVISE - 94420

**Tel : 01 56 31 69 92**

E-mail : [eacr@luxtend.com](mailto:eacr@luxtend.com)

LE PLAFOND TENDU GARANTIE 10 ANS



**Anibal Frazao**  
cuisines & salles de bain



*Depuis 1984, pour tout agencement  
d'intérieur, des prestations haut de gamme et sur mesure !*

*A. Frazao*

34, avenue Ardouin 94420 Le Plessis-Tréville 01 45 76 04 95 - [www.anibal-frazao.fr](http://www.anibal-frazao.fr)



## TOUS ENSEMBLE POUR LE PLESSIS PASSIONNEMENT UNE MEILLEURE SOLIDARITÉ



**Carine  
Rebichon-Cohen**

Tout d'abord un grand Bravo à la liste d'union de notre Canton et un grand merci à Sabine Patoux pour s'être autant engagée et de devenir la porte-parole de nos idées au sein de notre Département, comme le fut Didier Dousset lors d'un précédent mandat. Souhaitons que la nouvelle dynamique créée par tous ces nouveaux binômes donne une autre dimension à cette Assemblée quelque peu figée sur des principes d'un autre temps. Malgré un sursaut inespéré, cette élection a été délaissée par des millions de gens...

Domage pour le droit de vote si durement acquis, symbole d'une démocratie quelque peu malmenée.

Domage également car le basculement tant attendu du Val de Marne n'a pas eu lieu.

Si le Département permet la mise en œuvre et les financements de projets de voirie, de constructions et rénovation des collèges et d'extension des transports, l'une de ses compétences majeures est l'Action Sociale.

Le Conseil Départemental doit en théorie veiller au mieux-être de tous nos concitoyens et mener la politique de solidarité de son territoire. Insertion, lutte contre l'exclusion, protection de la personne âgée, de l'enfance, autonomie des personnes en situation de handicap, autant de missions qu'il ne peut mener seul.

Malgré la mise en place de plusieurs infrastructures comme l'Espace Départemental des Solidarités, la conjoncture économique a fait exploser les demandes d'aides et d'accompagnements qui ne peuvent plus être totalement satisfaites par les Départements.

L'utilisation systématisée des Centres Communaux d'Actions Sociales pour initier les dispositifs du département montre bien l'importance croissante de la coopération nécessaire avec les municipalités.

Ainsi, une grande partie des dossiers d'Allocation Personnalisée d'Autonomie, RSA, Chéquier Mobilité... sont pré-instruits dans les CCAS avec en contrepartie une subvention départementale dérisoire.

Cette légitimité de partenariat réside dans cette proximité avec l'usager et il serait nécessaire de la pérenniser. Les CCAS peuvent être forces de propositions car ils agissent localement et ont une excellente connaissance du terrain. Il serait sans nul doute pertinent de les interroger sur les besoins et l'efficacité de certaines mesures. Ils mettent en œuvre des partenariats solides et sont pivots de l'action sociale locale.

Jusqu'à aujourd'hui, le Département a multiplié des dispositifs, préférant une politique de distribution, financée par des dotations d'État mais également par une augmentation régulière des taxes sans jamais tenir compte des disparités des communes du territoire et de leurs caractéristiques.

Toutes ces aides ont tendance à rendre les plus fragiles dépendants, les excluant parfois durablement d'une certaine normalité, les rendant consommateurs de tous ces minimums qui aident à la survie. Ce sont bien souvent les associations, subventionnées en grande partie par le Conseil départemental, qui héritent de cette précarité assumant comme elles le peuvent l'échec de toutes les actions mises en œuvre sans concertation réelle.

Et le Département n'apporte aujourd'hui que peu de réponses à toutes ces familles qui aimeraient ce coup de pouce nécessaire mais qui ne peuvent y prétendre car leurs ressources, même modestes dépassent les seuils et leurs situations ne peuvent être prises en compte.

Ce sont bien souvent les CCAS qui, dans une politique d'aides facultatives, viennent soulager les accidents ponctuels de la vie de ces personnes.

Alors, même si le Département du Val de Marne n'a pas basculé, il faudra quand même entendre ce besoin des nouveaux cantons, avec leurs nouveaux élus, sur les problématiques particulières des villes et rendre efficace les actions sur le terrain. Il est peut-être venu le temps de la concertation et de la juste répartition !

## ENSEMBLE À GAUCHE SOLUTIONS LOCALES !



**Nathalie Lemaire**

L'association Les Robins des Bordes (élevage d'ânes, ruchers associatifs, jardin collectif) met en œuvre le projet du Conseil Général du Val de Marne « Une Terre pour apprendre » pour l'aménagement et l'animation de la plaine des Bordes. Depuis décembre 2014, un nouvel acteur, le Val bio (structure d'insertion par l'activité économique) plante une activité de maraîchage biologique sur les 8 hectares mis à sa disposition par le Conseil Général du Val de Marne. Les Plesséens pourront

ainsi bénéficier de paniers maraîchers bio de légumes de saison. Nous soutenons ce projet humain qui allie et emploi et proximité et convivialité. [ensembleagaucheauplessis@gmail.com](mailto:ensembleagaucheauplessis@gmail.com)

## L'ALTERNATIVE PLESSÉENNE SOUTENIR NOS COMMERCANTS



**Fabienne Francé**

Le Plessis Mag de Février apportait un soutien appuyé aux commerçants de notre ville et encourageait les Plesséens à privilégier le commerce local. Nous rappelons que notre programme proposait de mettre en place une plate-forme Internet dédiée aux commerçants du Plessis leur permettant de faire connaître à une échelle beaucoup plus large leurs activités et leur offre. Face à la concurrence des centres commerciaux et du commerce électronique, nous considérons que la

municipalité doit contribuer à la mise en place d'un tel projet qui, dans d'autres villes, a fait la preuve de son efficacité. [www.alternative.plesseeenne.over-blog.com](http://www.alternative.plesseeenne.over-blog.com)

## LE PLESSIS BLEU MARINE MAIS OU SONT- ILS ?



**Maxime Chevallier**

Lors de son élection en mars dernier M. Dousset a choisi de verser à chaque élu de la majorité une indemnité (payée par vos impôts) et cela dans le but d'impliquer chaque élu en charge d'une délégation. Dans les faits cela n'a eu aucun impact sur leur présence lors des commissions, pour lesquelles vos élus du Front National sont présents et non indemnisés.

Certain ne prennent même pas la peine d'excuser leur absence. Cela montre le désintéressement de certains élus, à l'égard

d'une politique qui n'est pas celle dont Le Plessis a besoin ? Nous les invitons à rejoindre les seuls élus patriotes, ceux du FN ! Consultez notre site : [www.plessisrevise.com](http://www.plessisrevise.com)

# MÉDIATHÈQUE

MOIS DE MARS 2015

JEUNESSE

✓ LIVRES

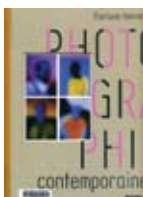
## L'Histoire vraie des grandes photos



de David Groison,  
Ed. Actes Sud junior

Que ce soit Einstein tirant la langue, Marilyn en robe blanche ou encore ces ouvriers déjeunant sur une poutre au sommet d'un gratte-ciel, il ne s'agit que de photos extrêmement connues. Compositions, remises en contexte, anecdotes, découvrez dans ce petit livre passionnant les coulisses de vingt célèbres clichés en noir et blanc.

## Photographie contemporaine

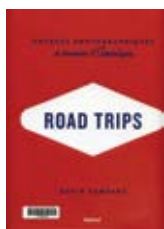


de Floriane Herrero Ed Palette

Floriane Herrero vous propose dans son ouvrage un panorama de la photographie contemporaine du XXI<sup>ème</sup> siècle à travers les différents types de clichés. On découvre alors la photo en tant que témoignage du quotidien et des événements qui se produisent dans le monde avec le photo-journalisme. Œuvre d'art, elle peut être réalisée par des mises en scène ou par des expérimentations. Si le regard voyage avec les clichés, il revient toujours aux paysages et à la figure humaine, les sujets qui tiennent encore et toujours un rôle central dans la photographie d'aujourd'hui.

ADULTES

## Road Trips : voyage photographique à travers l'Amérique



(David Campany)  
Ed. Textuel

David Campany a réuni dans cet ouvrage le travail de grands photographes depuis les années 50 à nos jours sur ce qui est aujourd'hui considéré comme un genre

esthétique : le road trip (ou voyage sur les routes américaines) avec ses paysages divers et pittoresques. Ces artistes de tous horizons ont photographié les routes mais aussi les gens qu'ils ont pu croiser ou rencontrer. Ces clichés sont replacés dans leur contexte historique et social par l'auteur, dans son essai Brève histoire de la longue route.

## Marc Riboud (Photographies)



Ed. Flammarion

Monographie rassemblant les plus belles photos en noir et blanc prises sur le vif par ce grand photographe français. Vice-président de l'agence Magnum, il parcourt l'Asie (le Viêt

Nam et la Chine notamment) et l'Extrême Orient, dont il tira plusieurs reportages. Une exposition, « Paris Magnum », lui est consacrée à l'Hôtel de Ville de Paris jusqu'au 28 mars.

✓ DVD

## Tonnerre



de Guillaume Brac (2013)

Oscillant entre comédie romantique douce-amère et thriller glacé décalé, le premier long-métrage de Guillaume Brac (après un très remarqué moyen-métrage Un monde sans femmes) maîtrise subtilement les éléments différents qui le composent, paysages intérieurs et extérieurs, parole et direction d'acteurs. Inattendue variation sur l'amour et ses souffrances, la force de « Tonnerre » tient justement à sa capacité à surprendre le spectateur sans jamais perdre de sa densité ni de sa cohérence. Le film ne rentre dans aucun schéma préétabli, et avec une rigueur impressionnante cultive une ambivalence à la fois langoureuse et fascinante dans le magnifique décor enneigé d'une petite ville provinciale endormie qui tout à coup porte bien son nom !

✓ CD

## Marci Ribot trio



Live at the Village Vanguard

Cet enregistrement a été capté live au temple du jazz New-yorkais et s'avère essentiel dans la discographie de ce guitariste de jazz incontournable. Sans démonstration ni ostentation, Marc Ribot nous régale de son style inimitable. De toute évidence un très beau disque, magnifié par une très belle prise de son.

## Kenny Wayne Sheperd Band



Live in Chicago

Considéré comme un surdoué du blues, il a tourné avec notamment les Rolling stones, Bob Dylan et les Eagles. Il cite parmi les guitaristes qui l'ont influencé Stevie Ray Vaughan, et son jeu n'est en effet pas si éloigné du grand Stevie. Un disque de blues rock sur-vitaminé, un indispensable pour les aficionados du genre.

## Galactic



From the corner to the block

Créé au milieu des années 90 à la Nouvelle Orléans, ce quintet résolument funky change d'orientation avec ce cinquième album en s'entourant de pointures de la scène hip hop underground. Un savant mélange de groove et de rap old school qui fait mal ! Les amateurs des Roots ou de Jurassic ne seront pas déçus !

Samedi 11 avril 2015

## Atelier Graine de photographe

Organisé par le Conseil Général du Val-de-Marne avec [grainedephotographe.com](http://grainedephotographe.com).

Comment bien tenir l'appareil photo pour faire de bien meilleures photos que Papa et Maman, comment cadrer et composer son image. Comment ça marche et comment réussir de belles photos

simplement en s'amusant. N'oubliez pas de venir avec ton appareil photo !

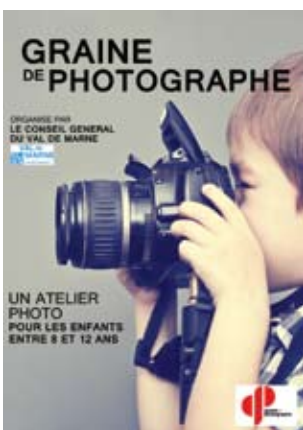
Pour les enfants de 8 à 12 ans

Inscription à la médiathèque ou au 01 49 62 25 60

INFORMATIONS COMPLÉMENTAIRES

Médiathèque Jacques Duhamel - De 15h00 à 17h00

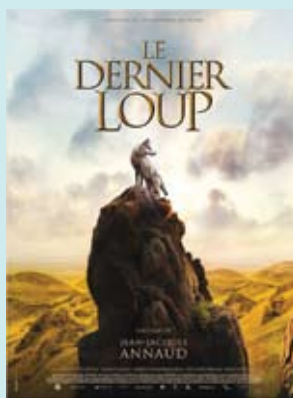
SECTION JEUNESSE



# CINÉMA

HORAIRES

SÉANCES :  
Mercredi 15 heures - 20 h 45  
Samedi 20 h 45  
Dimanche 17 heures  
Lundi 14 heures



**DU 1<sup>ER</sup> AU 6 AVRIL 2015**

## LE DERNIER LOUP

De Jean-Jacques Annaud **Durée : 1 h 55**

Feng Shaofeng, Shawn Dou, Ankhnyam Ragchaa

1969. Chen Zhen, un jeune étudiant originaire de Pé-kin, est envoyé en Mongolie-Intérieure afin d'éduquer une tribu de bergers nomades. Mais c'est véritablement Chen qui a beaucoup à apprendre – sur la vie dans cette contrée infinie, hostile et vertigineuse, sur la notion de communauté, de liberté et de responsabilité, et sur la créature la plus crainte et vénérée des steppes – le loup. Séduit par le lien complexe et quasi mystique entre ces créatures sacrées et les bergers, il capture un louveteau afin de l'appivoiser. Mais la relation nais-sante entre l'homme et l'animal – ainsi que le mode de vie traditionnel de la tribu, et l'avenir de la terre elle-même – est menacée lorsqu'un représentant régional de l'autorité centrale décide par tous les moyens d'éliminer les loups de cette région.



**DU 8 AU 13 AVRIL 2015**

## L'ART DE LA FUGUE

De Brice Cauvin **Durée : 1 h 40**

Avec Laurent Lafitte, Agnès Jaoui, Benjamin Biolay

Antoine vit avec Adar, mais il rêve d'Alexis... Louis est amoureux de Mathilde alors il va épouser Julie... Gérard, qui n'aime qu'Hélène, tombera-t-il dans les bras d'Ariel ? Trois frères en pleine confusion... Comment, dès lors, retrouver un droit chemin ou ... échapper à ses responsabilités ? C'est là tout L'Art de la Fugue...



**DU 15 AU 21 AVRIL 2015**

## UN HOMME IDÉAL

De Yann Gozlan **Durée : 1 h 37**

Avec Pierre Niney, Ana Girardot, André Marcon

Mathieu, 25 ans, aspire depuis toujours à devenir un auteur reconnu. Un rêve qui lui semble inaccessible car malgré tous ses efforts, il n'a jamais réussi à être édité. En attendant, il gagne sa vie en travaillant chez son oncle qui dirige une société de déménagement... Son destin bascule le jour où il tombe par hasard sur le manuscrit d'un vieil homme solitaire qui vient de décéder. Mathieu hésite avant finalement de s'en emparer, et de signer le texte de son nom... Devenu le nouvel espoir le plus en vue de la littérature française, et alors que l'attente autour de son second roman devient chaque jour plus pressante, Mathieu va plonger dans une spirale mensongère et criminelle pour préserver à tout prix son secret...

**ATTENTION SÉANCES**

**Mercredi 15h-20h45**

**Samedi 20h45**

**Dimanche 17h**

**Lundi 14h00**

**Mardi 14h00**



**DU 22 AU 28 AVRIL 2015**

## LES NOUVEAUX HÉROS

A partir de 3 ans

De Don Hall, Chris Williams (II) **Durée : 1 h 44**

Avec Scott Adsit, Ryan Potter, Daniel Henney

Un petit génie de la robotique nommé Hiro Hamada découvre qu'un complot criminel menace de détruire la ville de San Fransokyo. Avec l'aide de son plus proche ami, Baymax le robot infirmier, et de ses compagnons qu'il va transformer en une bande de superhéros high-tech, Hiro va tout faire pour sauver la ville et sa population de l'infâme Yokai...



**ATTENTION SÉANCES**  
**Mercredi 10h30**  
**Jeudi 15h00**  
**Samedi 17h**  
**Lundi 14h00**

**ATTENTION SÉANCES 3D**  
**Mercredi 15h**  
**Vendredi 15h00**  
**Dimanche 17h**  
**Mardi 15h00**

# MENUS



**\*Baguettes bio à tous les repas**

## A NOTER

Le premier choix des entrées, des laitages et des desserts correspond aux menus des écoles maternelles.

### SEMAINE DU 06/04 AU 10/04

#### LUNDI FÉRIÉ

##### MARDI

**PLAT**  
Médailillon de merlu au curry  
**Riz créole**  
**LAITAGE**  
Cantal  
Edam  
**DESSERT**  
Kiwi  
Orange



##### MERCREDI

**ENTRÉE**  
Potage Saint-Germain  
**PLAT**  
Paupiette de veau au jus  
Haricots verts à l'ail  
**LAITAGE**  
Yaourt Les 2 Vaches citron  
Yaourt Les 2 Vaches framboise



#### JEUDI

### Repas de Pâques

##### VENREDI

**ENTRÉE**  
Taboulé  
Salade Piémontaise  
**PLAT**  
Bœuf braisé aux olives  
Carottes Vichy  
**DESSERT**  
Crème dessert vanille  
Crème dessert chocolat



### SEMAINE DU 13/04 AU 17/04

#### LUNDI

**PLAT**  
Cordon-bleu  
Jardinière de légumes  
**LAITAGE**  
Carré de l'Est  
Camembert  
**DESSERT**  
Poires au sirop  
Cocktail de fruits au sirop

##### MARDI

**PLAT**  
Paupiette de saumon sauce crème  
Chou-fleur béchamel  
**LAITAGE**  
Comté  
Tomme blanche  
**DESSERT**  
Pomme bicolor  
Banane



#### MERCREDI

**ENTRÉE**  
Terrine de légumes et mayonnaise  
Macédoine mayonnaise  
**PLAT**  
Bœuf bourguignon  
Purée de pommes de terre  
**DESSERT**



##### Maison

Brownie et crème anglaise

#### JEUDI

**ENTRÉE**  
Mélange chou rouge et carottes râpées vinaigrette  
**PLAT**  
Suprême de hoki



sauce basquaise  
Pennes et fromage râpé  
**LAITAGE**  
Yaourt aux fruits  
Yaourt nature sucré



#### VENREDI

**PLAT**  
Carré de porc fumé au jus  
Rôti de dinde au jus  
Haricots beurre persillés  
**LAITAGE**  
Fraidou  
Fromage fondu  
Président  
**DESSERT**  
Kiwi  
Poire ronde



### SEMAINE DU 20/04 AU 24/04

#### LUNDI

**ENTRÉE**  
Tomate vinaigrette  
Concombre vinaigrette  
**PLAT**  
Cordon-bleu  
Epinards béchamel  
**LAITAGE**  
Yaourt  
Les 2 Vaches citron  
Yaourt Les 2 Vaches framboise



##### MARDI

**PLAT**  
Escalope de porc au jus  
Escalope de poulet au jus  
Gnocchi et jus  
**LAITAGE**  
Croc'lait  
Saint Môret



##### DESSERT

Banane  
Poire



##### MERCREDI

**ENTRÉE**  
Salade de mâche  
Radis et beurre  
**PLAT**  
Gigôt d'agneau au jus  
Petits pois au jus  
**DESSERT**  
Riz au lait + sauce fraise  
Semoule au lait + sauce caramel

##### JEUDI

**PLAT**  
Sauté de bœuf sauce romaine  
Semoule au jus  
**LAITAGE**  
Gouda  
Emmental



**DESSERT**  
Ananas frais  
Kiwi

##### VENREDI

**ENTRÉE**  
Saucisson à l'ail et cornichon  
Roulade de volaille et cornichon  
**PLAT**  
Calamars à la romaine  
Poêlée de légumes  
**LAITAGE**  
Fromage blanc sucré  
Fromage blanc aux fruits

Naissances, Anniversaires, Mariages, Baptêmes...

LE CADEAU PERSONNALISÉ !



Nadège Ogé

RETROUVEZ-MOI AUSSI SUR



06.64.73.44.49

GRAVURES SUR VERRE AU PLESSIS TRÉVISE

FETONCADO.COM

RETROUVEZ L'ENSEMBLE DES MENUS

sur [www.leplessisrevisse.fr](http://www.leplessisrevisse.fr) ou en flashant ce QR code.



Architecte DPLG  
5. avenue Herculanium  
94420 Le Plessis Trévisse

Daniel Joseph TONI

Tél. 01.48.81.23.95  
Fax. 01.48.82.28.16  
Port. 06.60.56.23.95  
dt.arch@wanadoo.fr

Agence : 4 & 6, rue de Noisy  
94360 Bry-sur-Marne



# PLESSIS SUSHI



**Plessis**  
3 bis, Av. Thérèse (à côté de la mairie)  
**Tél. 01 56 31 40 89**  
Ouvert 7j/7  
de 11h30 à 14h30 et de 18h30 à 22h30

**Pontault**  
11, Av. Charles Roussel  
**Tél. 01 60 29 64 46**  
Ouvert 7j/7  
de 11h30 à 14h30 et de 18h30 à 22h30




**Carte de fidélité :**  
10 menus achetés  
(minimum 15 euros)  
= 1 menu offert \*

Dégustation sur place - Plats à emporter -10%  
(à partir de 15€, sauf menu midi)  
Livraison gratuite à domicile et au bureau  
(midi : à partir de 15€, soir : à partir de 20€)

Commandez en ligne [www.mizusushi.fr](http://www.mizusushi.fr)

\* Voir conditions en magasin

# GUINOT

INSTITUT - PARIS

Institut de Beauté  
14-18 bis  
av du Gal de Gaulle  
Tél : 01 45 76 26 43

## Silhouette ZÉRO DÉFAUT !

- 1 Je découvre le Coaching Minceur
- 2 J'adhère 10 séances x 30 min = 290€
- 3 Je constate... Capitons Gommés • Peau Lissée




N°1 en Institut de Beauté

# MULTI-SERVICES J.P POISSON

Tél : 06.09.92.17.09  
Tél - Fax : 01.56.31.25.69

Vous êtes surmenés  
Vous manquez de temps  
Vous souhaitez être aidés

Electricité - Plomberie - Menuiserie  
Jardin - Travaux divers...








À DOMICILE

# SERA - Excellence Automobile



Agréé toutes compagnies d'assurances

- Réparations mécaniques toutes marques
- Carrosserie-tôlerie-peinture
- Vente véhicules neufs et occasions

Venez découvrir nos nouveaux modèles

65, avenue Maurice Berteaux - 94420 Le Plessis-Trévisé  
Tél. : 01 45 94 28 29 - Fax : 01 45 93 35 17



# Le Plessis Gourmand

Bruno et Marie-Claire LEGER



## La qualité au meilleur prix

12 av. du Général de Gaulle  
Le Plessis Trévisé  
Tel : 01 45 76 10 26  
Email : [plessis.gourmand@wanadoo.fr](mailto:plessis.gourmand@wanadoo.fr)

[www.mon-boucher-traiteur.com](http://www.mon-boucher-traiteur.com)  
Vente en ligne 24h/24  
0820 710 410 (N° indigo)  
vos viandes en direct sur notre site

MEILLEUR OUVRIER DE FRANCE

OUVERT TOUS LES JOURS SAUF LUNDI ET MARDI

Mercredi au Samedi de 8h à 20h sans interruption

Dimanche de 8h à 13h



## ÉTAT-CIVIL

### Bienvenue à

BÉTHUNE Cyrielle  
 YOUSFI Insaf  
 DROISSART Axel  
 RANTIN Winston Daïssa  
 Khyara ACCIPÉ JACQUES  
 GBALLOU Paul  
 GUEN Théo  
 KIALA MBEMBA Eliezer  
 MAUPIN GUETTIER Ethan  
 ABONOUR Solal  
 QUENNECART Lyo  
 SICRE Noé  
 REZGUI Inès  
 RATNARUPAN Ashwin  
 DZIRI Sofiane  
 WINET Lynn  
 LELEUX Valentina  
 PICON Eden  
 RODRIGUES Jules  
 DIAKHITÉ Lina  
 HYMBERT Lila-Gabrielle  
 PEREIRA MARQUES Aron  
 BERKANI Loïc  
 DEBBOU Aidan  
 MOUNIEN Maëlle

BEAUPÈRE BRUNO Nina  
 POIGNANT Eva

### Tous nos vœux de bonheur à

FADMI Sofiane  
 et KALEOUI Sara  
 LAPRAY Romain  
 et RENCUREL Katia

### Toutes nos condoléances aux familles de

PRIDOT Barbara épouse LOPES  
 GIBUS Marie  
 SPRECACENERE Renato  
 BELHIBA Aï  
 PRETOT Jean  
 WINCKEL Jean-Pierre  
 COUVIGNOU Jean-Louis

## PHARMACIES

### DE GARDE

#### Dimanche 5 avril

**MARBEAU**  
 (01 45 76 10 77)  
 40 av. du Général Leclerc  
 LE PLESSIS-TREVISE

#### Lundi 6 avril

**KARIGER**  
 (01 56 31 08 10)  
 72 av. Ardouin  
 LE PLESSIS TREVISE

#### Dimanche 12 avril

**SEEGER**  
 (01 49 62 74 29)  
 46 bis rue du Gal de Gaulle  
 CHENNEVIERES SUR MARNE

#### Dimanche 19 avril

**GRANDCOURT-KOL**  
 (01 45 76 05 27)  
 19 avenue Ardouin  
 LE PLESSIS-TREVISE

#### Dimanche 26 avril

**HENRY**  
 (01 49 30 21 23)  
 52 rue Henri Dunant  
 VILLIERS SUR MARNE

#### Vendredi 1<sup>er</sup> mai

**HODOUTO**  
 (01 49 30 49 79)  
 12 rue Robert Schuman  
 VILLIERS SUR MARNE

**EN CAS D'URGENCE,**  
 et à partir de 21h00, le client se présente au commissariat de police muni d'une ordonnance et de ses papiers d'identité. L'autorité de police prévient le pharmacien de garde.

## NUMEROS UTILES

### URGENCES MÉDICALES

**SAMU 15**  
**SAMU social 115**  
**Police 17**  
**Pompiers 18 ou 112**

### SANTÉ

**Centre anti-poison Paris**  
 01 40 05 48 48  
**Urgences dentaires SOS Dentaire**  
**87 boulevard Port Royal à Paris**  
 01 43 37 51 00

### SÉCURITÉ

**Police nationale**  
**de Chennevières-sur-Marne**  
 01 49 62 69 00  
**Police municipale-36 avenue Ardouin**  
 01 49 62 25 55



**SAS C.S.E**

AIDE AUX SENIORS  
 SOUTIEN SCOLAIRE

JARDINAGE  
 REPASSAGE  
 BRICOLAGE  
 MÉNAGE

Chèques CESU acceptés

**AIDE À DOMICILE**  
**SERVICE À LA PERSONNE**



Tél : 01.45.90.71.45  
 Port : 06.59.87.57.70  
 Mail : sas.cseplessis@yahoo.fr

1 Bis, avenue Ardouin  
 94420, Le Plessis-Tréville



**Bosch Car Service**

**Garage des 3JD**  
 63 Avenue Jean Kiffer  
 94420 Le Plessis Treville

☎ 01 56 86 15 15
☎ 01 56 86 15 16

jose.maurice.diez@gmail.com

Entretien - Réparation - Carrosserie  
 Climatisation - Diagnostic toutes marques

Michel ALVES 06 15 95 09 88

Artisan 25 années d'expérience

P.M.G



RÉNOVATION DE BÂTIMENTS  
 TOUS CORPS D'ÉTAT

- Fenêtres neuf et rénovation
- Volets roulants bubendorff®
- Menuiseries bois, alu, PVC

DEVIS GRATUIT,  
 FACILITÉS DE PAIEMENT

9 bis, av du Val Roger  
**Le Plessis-Tréville Fax : 01 56 31 08 95**

RCS Créteil 451 242 689

## KE Optique

Verres Fabrication Française



À CHACUN SA 2<sup>e</sup> PAIRE  
 À PARTIR D'1 € DE PLUS\*

- Entretien gratuit de vos lunettes \*
- Facilités de paiement \*
- Partenaire mutuelles et assurances santé \*
- Garantie monture et verres pendant 2 ans \*

\* Voir conditions en magasin

4 avenue du Général Leclerc - 94420 Le Plessis-Tréville  
**Tél. : 01 45 94 70 00**



## Ets NOELEC ARTISAN ELECTRICIEN



DEPANNAGE—INSTALLATION—RENOVATION  
CHAUFFAGE ELECTRIQUE

01.49.62.73.65—06.82.22.26.79

4 ALLEE DE L'AVENIR - 94420 LE PLESSIS TREVISE

Adresse mail : stenoelec@orange.fr



## BOUCHERIE Au Parfait Gigôt

Florent BERNET

17 av. Ardouin  
01 45 76 37 35

**Terrines «maison»**  
**Nombreuses**  
**spécialités**



# DISTRILLOT

VENTE ET DESTOCKAGE DE VINS  
SAISIE - DOUANE - LIQUIDATION-ENCHÈRE

Gros et  
1/2 Gros

*Vente  
aux  
particuliers*

LE SAMEDI



Tél : 09 81 99 09 49

36, avenue Clément Ader - Z.A de Ponroy  
94420 Le Plessis-Tréville



## ELECTRICITE

## INTERPHONES

LECLERCQ GABRIEL

1 Allée de la Ville au Bois

94420 LE PLESSIS TREVISE

RENOVATIONS  
INSTALLATIONS

Tel. 01.45.94.22.47.



## FONCIA AGENCE DE LA TOUR

L'immobilier clair, net et précis

**Nous vous  
accueillons dans  
notre agence**

17, avenue Ardouin  
94420 LE PLESSIS-TRÉVISE

Tél : 01 45 76 62 23

Fax : 01 45 94 58 79

[www.foncia.com](http://www.foncia.com)

## LAURENT LOUIS - DÉCORATION TAPISSIER

Réfection de sièges  
Réfection et création de canapés  
Doubles rideaux et voilages  
Tentures murales  
Pose de tringles



Le Plessis-Tréville

Tél : 01 45 93 48 76 - Port : 06 27 63 26 10

Mail : laurent-louis.decoration@hotmail.fr

EURL au capital de 2 000 € r.c.s creteil 532028941

**TRANSACTIONS - GESTION  
LOCATION - SYNDIC  
GARANTIE LOYERS IMPAYÉS**



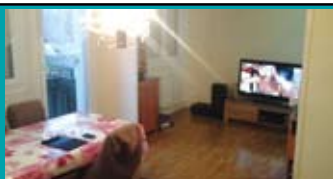
**32**  
années  
d'expérience  
à votre  
service

# AGENCE DU PLESSIS

L'esprit de service

7, bis avenue Ardouin  
(face station BP à 50 m du marché)  
**94420 LE PLESSIS-TREVISE**  
estimation gratuite - ouvert le lundi  
☎ **01 49 62 06 10**

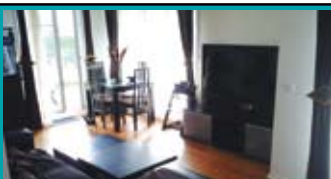
1<sup>ère</sup> agence à publier le taux moyen annuel de ses honoraires sur ventes soit 5,49% h.t. en 2013



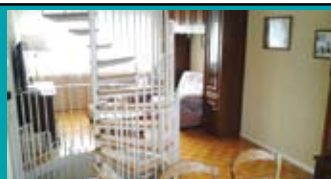
**LE PLESSIS.T - PROCHE BOIS**  
Récent F4-67 m<sup>2</sup> salon/SàM, balcon,  
cuis. amén. cellier, 2 chbs, SdB, box  
**179 000 €**



**PONTAULT - VILLAGE ANGLAIS**  
Maison 120 m<sup>2</sup> terr 465 m<sup>2</sup>, sal/SàM  
+ chem./jardin, 4 chbs, 2 Sd'E, gg  
**345 000 €**



**LE PLESSIS - PROCHE BOIS**  
Récent 2010-F3 64 m<sup>2</sup>, jard 184 m<sup>2</sup>,  
sèj./jard, cuis équi, 2 chbs, 2 park S/sol  
**249 000 €**



**LA QUEUE EN BRIE - BOIS FRICHES**  
Mais 114 m<sup>2</sup>, beau jardin, sal/SàM 36 m<sup>2</sup>,  
4 chambres, SdB, garage, atelier  
**287 000 €**



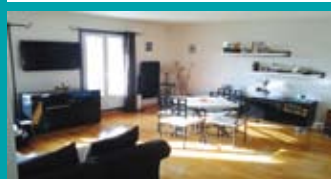
**CHAMPIGNY - CŒUILLY - RER E**  
Neuf - label RT 2012, 2P 51 m<sup>2</sup>  
terrasse Sud, dble sal, chb, Box S/sol  
**225 000 €**



**LE PLESSIS-TREVISE - PIED CENTRE**  
F3-57 m<sup>2</sup>, balcon, salon, cuisine, cel-  
lier, rgts, 2 chb, Sd'E cave + parking  
**149 000 €**



**CHENNEVIÈRES S/M PAVILLONNAIRE**  
Mais. 200 m<sup>2</sup> + terr 418 m<sup>2</sup>, sal/SàM  
45 m<sup>2</sup>, 5 chbs, suite parent., S/sol tot  
**537 000 €**



**LE PLESSIS - PROCHE CENTRE**  
F4-84 m<sup>2</sup>, sal/SàM + 2 balc, 3 chbs,  
rgts, SdB, box + grenier, refait à neuf  
**274 000 €**

Visitez notre galerie d'affaires sur « [www.agence-du-plessis.fr](http://www.agence-du-plessis.fr) »

Venez choisir vos lunettes parmi nos nombreux modèles



Votre 2<sup>e</sup> paire de lunettes  
pour 1€



Garantie monture 2 ans.  
Tiers payant.  
Contrôle et ajustement gratuit  
de vos lunettes.  
Facilités de paiement.  
Déplacement à domicile gratuit

Le lundi après midi de 14h30 à 19h30  
du mardi au vendredi de 9h30 à 12h30 et de 14h30 à 19h30  
Le samedi sans interruption de 9h30 à 19h00  
9, avenue Ardouin - 94420 Le Plessis Trévise - tél: 01 45 93 91 10

L'Optique de la Mairie vous propose  
les services d'un audioprothésiste

Dans votre centre  
d'audition Conversons,  
le test auditif est gratuit.



Plus d'excuses.

**conversations**  
vous avez tout compris



**MANOLYS immobilier**  
Achat, vente, location, gestion locative, syndic

2, av. du g<sup>é</sup> de Gaulle  
LE PLESSIS-TREVISE  
**01 45 76 00 73**

### A LOUER STUDIOS RÉSIDENCE LES CHÊNES

En bon état général avec coin cuisine aménagée. Parking.

Loyer P.P.C ( chauffage inclus ) **570 €**

Honoraires : 305,70 € + 91,71 €

Refait à neuf avec coin cuisine équipée. Parking.

Loyer P.P.C ( chauffage inclus ) **600 €**

Honoraires : 305,70 € + 91,71 €

