

# le PLESSIS



www.leplestistrevise.fr

mag'

#EPHB3montées

2015-16  
Une saison historique

N° 76-Juin-Juillet-Août 2016



NOUVEAUTÉ : *Mots fléchés* ▶ P 32



## L'ÉQUIPE SUPER U À VOTRE SERVICE

*Vous retrouverez dans votre magasin :*

- Une boucherie, charcuterie et fromagerie traditionnelles
- Un espace Bio
- Une cave à vin
- Un service de Livraison à domicile ainsi qu'un Drive
- Vos courses par internet via Courses U.com
- Des sites internet dédiés à vos envies :  
U culture, club vins et terroirs, Udirectchezvous

Du lundi au samedi  
8 h 30 à 20 h 30  
Le dimanche  
9 h 00 à 13 h 00

8 avenue Arduin  
94420 Le Plessis-Tréville  
Tél : 01 45 76 66 61

[www.superu-leplessis-treville.com](http://www.superu-leplessis-treville.com)

*à bientôt chez*

**SUPER U**

# Envie de **changer de rythme?**

**magic**  
FORM

Votre club de remise en forme

Votre abonnement à  
**moins d'1€ /jour\***



**MAGIC FORM LE PLESSIS**  
27 avenue Général De Gaulle  
LE PLESSIS TREVILLE

Tél. : 01.45.94.46.60  
[www.magicform-plessis-treville.fr](http://www.magicform-plessis-treville.fr)

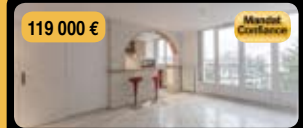
[magicform.plessis](https://www.facebook.com/magicform.plessis)

## L'immobilier près de chez **VOUS**



997 500 €

**COUP DE CŒUR ASSURÉ !**  
VILLIERS-SUR-MARNE  
Idéalement située, proche RER E, propriété de 10 p. entièrement remaniée et pavillon de 2 p. individuel loué. Le tout sur 691m<sup>2</sup> de terrain.  
Exceptionnelle ! DPE : D



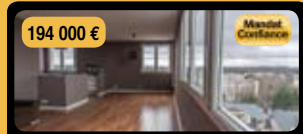
119 000 €

**FONCTIONNEL ET EN PARFAIT ÉTAT !**  
LE PLESSIS-TREVILLE  
Lumineux studio de 30 m<sup>2</sup>, 2<sup>ème</sup> étage, ent. aménagé.  
Parking privé. Copro. : Nb de lots : 313.  
Bud prév (dépôts cour) : 1113,90 €/an. DPE : D



295 000 €

**RARE SUR LE SECTEUR ! LE PLESSIS-TREVILLE**  
Quartier recherché, pavillon ind. de plain-pied, séjour, 2 chambres, cuisine, salle d'eau. Dépendance 110 m<sup>2</sup> à rénover. Garage. Le tout sur un terrain de 500 m<sup>2</sup>.  
Beau potentiel ! DPE : F



194 000 €

**COUP DE CŒUR ASSURÉ !**  
LE PLESSIS-TREVILLE Plein centre, dernier étage, vue exceptionnelle. Lumineux 4 P entièrement ré-agencé. Ascenseur, cave et park privé. Copro. : Nb de lots : 558.  
Bud prév (dépôts cour) : 3086,16 €/an. DPE : D



**NOTRE AGENCE RESTE OUVERTE  
TOUT L'ÉTÉ POUR MIEUX VOUS SERVIR !**

**CENTURY 21**

IMMOBILIÈRE DE CŒUILLY  
2 avenue Thérèse  
94420 LE PLESSIS-TREVILLE  
01 56 86 21 21

[immo.plessislalande@century21france.fr](mailto:immo.plessislalande@century21france.fr)

**ESTIMATION GRATUITE**

**VETU et fils** Meubles et Salons Traditionnels  
Tapissier - Décorateur



Meuble et salon de style et contemporain, cuir ou tissu  
Espace literie **TRECA** et **BULTEX**

Restauration et relookage de vos sièges et meubles  
Voilages, doubles rideaux, stores...

Showroom  
sur 350 m<sup>2</sup>



Conseil à domicile

**OUVERT** : du mardi au samedi  
de 10 à 12h30 et de 14h à 19h [www.meubles-vetu.fr](http://www.meubles-vetu.fr)  
1 à 3 av. André Rouy - angle 2 rue des Mousquetaires  
(entre la gare de Villiers et Le Plessis Tréville)  
94420 Le Plessis Tréville

Tél. : 01 45 76 31 82

Agence membre du Syndicat National des Immobiliers Particuliers

[www.century21.fr](http://www.century21.fr)

**Century 21**  
Qui s'y connaît mieux chez vous ?

TRANSACTION | GESTION | SYNDIC | ENTREPRISE | COMMERCE

# Sommaire

ÉDITO p. 5

## ACTUALITÉ

A vos agendas p. 4

Travaux de voirie p. 6 - 7

Arrêt sur images p. 8-14

Exposition P.L.U. p. 13

Vente Emmaüs p. 13

## LOISIRS

CAP 94 : 1<sup>er</sup> meeting Robert Bobin p.20

2<sup>ème</sup> tournoi de la Ville p.21

Fête de l'EPF p.21

Chronique du passé p.23

L'ARAP en fête p.24-25

Saison culturelle 2016-2017 p.28-29

NOUVEAUTÉ : Mots fléchés p.32

Médiathèque et cinéma p.34 - 35

TRIBUNE LIBRE p. 31

## INFOS PRATIQUES

Menus p. 33

Pharmacies de garde p. 38



USIPT  p. 18-19

450 coureurs pour fêter la 20<sup>ème</sup> des 10 km



FÊTE DE LA MUSIQUE  p. 26-27

Bonne humeur et soleil au rendez-vous



CÉRÉMONIE  
DE LA  
LIBÉRATION

Samedi 27 août RDV  
11 h-Place de Verdun

EPHB  p. 15-17

3 MONTÉES : UNE SAISON HISTORIQUE !



changement  
D'HORAIRE

**Nouveauté  
au 1<sup>er</sup> septembre**

Hôtel  
de Ville

**UNE  
NOCTURNE  
LE JEUDI**

pour mieux  
vous  
servir !



**HORAIRES DE VOTRE HÔTEL DE VILLE**

**LUNDI** 8h30-12h/13h30-17h30

**MARDI** 8h30-12h/13h30-17h30

**MERCREDI** 8h30-12h/13h30-17h30

**JEUDI** Matin **Fermeture au public**  
Après-midi **NOCTURNE** 13h30-19h

**VENDREDI** 8h30-12h/13h30-17h30

**SAMEDI** 8h30-12h



FORUM des ASSOCIATIONS 2016

**VILLAGE ANIMATIONS**

Démonstrations  
et ateliers d'initiation  
pour toute la famille

Samedi **10**  
**SEPTEMBRE**  
de 9h à 17h

**ESPACE CARLIER**  
6, AV ALBERT CAMUS



**OMS**

**70 associations**



**Brocante  
Plesséenne  
2016**

**INSCRIPTIONS  
AVANT LE 3 SEPTEMBRE**

Les dossiers doivent être  
déposés à l'Hôtel de Ville  
ou envoyés par courrier :

Hôtel de Ville  
Inscriptions Brocante  
36, avenue Ardouin  
94420 Le Plessis-Trévisé

**18  
septembre**

Renseignements  
01 49 62 25 25  
brocante@leplessistrévisé.fr



**Parc de  
Burladingen**  
Ar Ardoain - Ar de l'Europe



Bulletin d'inscription sur [www.leplessistrévisé.fr](http://www.leplessistrévisé.fr)

**2<sup>ème</sup> Randonnée  
des parcs**

Marcher, Découvrir, Partager !

**25 septembre  
2016** 8h-18h

Départ parc Ourém  
Arrivée parc Saint  
Jean-Baptiste

Avec la  
participation  
du service  
Parcs et jardins

**INFOS**  
Parcours et animations  
sur [www.leplessistrévisé.fr](http://www.leplessistrévisé.fr)

**PARKING  
HÔTEL DE VILLE**  
Ouvert et gratuit  
toute la journée

# Un mois de juin d'abord capricieux

**L**e mois de juin a débuté sous des pluies diluviennes qui ont provoqué de multiples dégâts en Ile-de-France, notamment dans certaines communes voisines.

Si nous nous réjouissons que Le Plessis-Tréville ait été relativement épargné par la montée des eaux, il ne faut pas simplement nous satisfaire d'une situation géographique avantageuse puisqu'un peu surélevée. En effet, nous devons aussi être reconnaissants envers les précédentes municipalités d'avoir « fait le boulot ».

J'entends par cette expression d'avoir, année après année et depuis plusieurs décennies, investi dans la mise en place d'un réseau d'assainissement de qualité.

Mes prédécesseurs ont poursuivi pendant plus de 30 ans, un vaste programme de remise en état, voire souvent de création, de notre réseau d'assainissement, en séparant les eaux usées des eaux pluviales.

S'il s'agit d'efforts financiers importants moins visibles que l'ouverture au public d'un nouvel équipement scolaire, sportif ou culturel, ils n'en demeurent pas moins essentiels dans la recherche du meilleur cadre de vie possible pour les citoyens.

Chacun a donc certainement perçu la chance d'être Plesséen en regardant à la télévision les reportages montrant l'impuissance et le désarroi de riverains d'autres communes, sinistrés par des eaux ayant parfois submergé des cœurs de ville entiers...

Loin de moi l'idée de triomphalisme, mais il me paraissait impératif de rendre ici hommage à l'ensemble des élus pour ce travail de l'ombre.

## L'année scolaire se termine... déjà !

«Qu'elle est passée vite». J'entends encore les cris de joie des enfants arborant fièrement leur cartable neuf au matin du 1<sup>er</sup> septembre dernier...



Ce sont les cris des mêmes qui la ponctueront le 5 juillet au soir. Mais avant cela, juin nous aura fait vivre l'ensemble de ses traditionnelles festivités !

**Festivités sportives** pour commencer, avec notamment les 10 KM DU PLESSIS qui ont soufflé leur vingtième bougie le 19 juin dernier, mais également avec le 2<sup>ème</sup> Tournoi de la Ville de handball et le 1<sup>er</sup> « Meeting d'athlétisme Robert Bobin ». Une belle manière de clôturer une saison sportive aux résultats exceptionnels que vous découvrirez dans ce magazine.

**Festivités culturelles** ensuite, avec la clôture de la saison 2015/2016 proposant un spectacle de danses Irlandaises qui a ravi plus de 800 personnes à l'espace Carlier, avec les spectacles de l'Amicale Laique, avec les concerts de l'Ecole de Musique et les spectacles des ateliers théâtre de l'ARAP, et enfin avec la Fête de la Musique dont la programmation fut une nouvelle fois remarquable.

**Festivités ludiques** enfin, avec les traditionnelles fêtes dans les crèches, les écoles et à l'Espace Germaine Poinso-Chapuis.

L'année scolaire se termine donc et je souhaite maintenant à chacune et chacun de pouvoir profiter de moments de repos et de détente en famille ou entre amis.

Bel été à Tous !



### BULLETIN D'INFORMATIONS MUNICIPALES

• Directeur de la publication (sauf rubrique «Tribune libre») : Didier DOUSSET • Directeur de la Communication : Pascal OGÉ • Opérateur PAO : Régis BOCCIARELLI • Webmaster : Arnaud FERRIER  
 \* PHOTO \* Crédit photos : Service Communication \* Photos D.R \* Rédaction-Edition-Abonnement-Publicité : Service Communication - Régie publicitaire Service Communication 36, avenue Ardouin - 94420 Le Plessis-Tréville Tél. : 01 49 62 25 25 - Fax : 01 49 62 25 00 • E-mail : com@leplessistréville.fr  
 Impression : Imprimerie Moderne de Chennevières 94370 Sucy-en-Brie Tél. : 01 45 90 72 72 \* Tirage : 10 000 exemplaires - Imprimé sur papier aux normes FSC-PEFC avec des encres végétales - Dépôt légal à la date de parution

Votre Maire,

Conseiller Régional d'Ile-de-France

## Voirie Carrefour Berteaux/Cusson enfin sécurisé



L'angle des avenues  
Berteaux et Leclerc  
bientôt paysagé

Après le carrefour Berteaux /  
Tramway réalisé fin avril,  
l'intersection Berteaux / Cusson  
a dû attendre un peu puisqu'il  
fallait coordonner la création du  
rehausseur avec l'aménagement de  
la parcelle de terrain sise devant la  
Résidence des Chênes.

Les 2 carrefours annoncés sont donc  
maintenant sécurisés et les travaux  
d'aménagement du terrain touchent à  
leur fin.

Celui-ci pourra bientôt être paysagé et  
l'étude de l'implantation d'un canisite  
sera envisagée.

Avenue de la Villa Trévisse



## Voirie La Chesnaie rénovée

Les derniers stigmates des travaux d'enfouissement ayant disparu sous les trottoirs refaits à neuf, l'allée de la Chesnaie arbore maintenant de nouveaux candélabres pour offrir un meilleur éclairage à ses résidents.

### PARC DE LA LANDE Des vasques neuves

En remplacement des vasques historiques, victimes d'actes de malveillance, de nouvelles pièces ont pris place à chaque extrémité du Parc de la Lande. Notez que l'une des 2 anciennes vasques, sera probablement restaurée dans l'avenir et exposée dans un site plus adapté.



## Infos travaux Poursuite de l'enfouissement des réseaux

Du 6 juin au 16 septembre 2016, des travaux d'enfouissement des réseaux électriques, de communications électroniques et d'éclairage public sont réalisés dans les avenues suivantes :

- Avenue Villa Trévisse
- Avenue Germaine
- Avenue Pasteur (entre les avenues CœUILLY et Kiffer)
- Avenue de CœUILLY (entre les avenues Berteaux et Marbeau)

#### Circulation :

Ces avenues seront barrées et interdites à la circulation sauf aux riverains à l'avancement de chantier.

#### Stationnement :

Le stationnement dans ces avenues sera considéré comme gênant des 2 côtés à l'avancement de chantier.

#### Transports en commun :

Aucun réseau de transports en commun ne sera impacté par ces travaux.

Ces travaux font partie du programme de rénovation et d'embellissement de la ville...

En rappelant qu'ils sont réalisés pour leur futur bien-être, la Municipalité présente toutefois ses excuses aux riverains pour la gêne occasionnée.



Avenue  
de CœUILLY

## Rénovation énergétique des copropriétés Une journée de formation gratuite



### L'ARENE Île-de-France

organise en partenariat avec la ville du Plessis-Trévisé et Energies POSIT'IF une journée de formation sur la rénovation énergétique des copropriétés au Plessis-Trévisé le 20 septembre 2016 à l'Espace Paul Valéry, 72 avenue Ardouin. Cette journée est destinée aux présidents et membres de conseil syndicaux, syndicats bénévoles et professionnels. Elle est financée par l'ARENE et par des fonds européens du programme Energie-Intelligente-Europe et elle est donc gratuite pour les participants.

Au programme : actualités sur la législation, financement de la rénovation, technologies performantes de rénovation et mobilisation des copropriétaires.

L'accueil se fera à partir de 9h00 et la journée sera ouverte à 9h30 par Didier Douset, Maire du Plessis-Trévisé et Président de l'ARENE.

Les intervenants seront Marie-Laure Falque Masset de l'ARENE, José Lopez d'Energies POSIT'IF et Julien Allix de l'ARC.

Les horaires : 9h00 accueil – 9h30/12h30 – Déjeuner offert par l'ARENE – 14h00-17h00

**Vous pouvez vous inscrire sur le site de l'ARENE [www.arenidf.org](http://www.arenidf.org) et pour tout renseignement, contacter Sophie Dolivet par mail : [s.dolivet@arenidf.org](mailto:s.dolivet@arenidf.org).**



## Civisme

### La taille des haies et végétaux en limite de voie publique

**Le printemps est arrivé et, avec lui, la croissance des végétaux a repris. Nous vous rappelons la réglementation et la sécurité exigeant de devoir laisser le libre passage aux piétons sur les trottoirs.**

En plus des promeneurs, il faut également entendre par «piétons» les personnes en fauteuil roulant, ou à mobilité réduite parce qu'handicapées ou vieillissante, ainsi que les jeunes mamans avec poussettes ou landaus...

L'exemple, illustré par la photo ci-contre, ne laisse aucune chance aux piétons de passer en toute tranquillité et les oblige à prendre le risque de devoir circuler sur la rue... Merci aux propriétaires de pavillons de bien vouloir faire preuve d'un peu de civisme et surtout de solidarité avec les piétons passants devant chez eux, en taillant leurs haies ! Nous en profitons pour vous rappeler les horaires de tontes :



L'utilisation de tout appareil générant des nuisances sonores (notamment les tondeuses) n'est autorisée qu'aux jours et horaires suivants :

les jours ouvrables de 8h à 12h et de 14h30 à 19h30

les samedis de 9h à 12h et de 15h à 19h

les dimanches et jours fériés de 10h à 12h

Les infractions constatées par les officiers et agents de police nationale et municipale pourront être sanctionnées. Respectez vos voisins, c'est le meilleur moyen pour qu'ils vous respectent eux aussi et que nous puissions tous bénéficier d'un cadre de vie exceptionnel.





### Commémoration Appel du 18 juin 1940



Dépôt de gerbes et recueillement après la lecture du message ministériel par Max Locussol, Président du Comité d'Entente



Elus et enfants rassemblés autour du drapeau

### Mise à l'honneur Des héros malgré eux !



Instant d'émotion durant le discours du Maire qui a permis à la victime posant à côté du Maire de retrouver ses «sauveteurs» Kevin Antunes et Mathieu Pereira...

Très belle cérémonie de commémoration de l'Appel du 18 juin 40 imaginée par Joël Ricciarelli, Conseiller municipal délégué aux cérémonies, en présence de Didier Dousset, notre Maire, de Sabine Patoux, notre Conseillère Départementale, de nombreux élus, d'Anciens combattants, des jeunes du Conseil municipal des Enfants, d'élèves des écoles, de leurs enseignants, et comme d'habitude d'un public fidèle !



### Nomination Alexis Maréchal Président de la CLECT

Les 13 Maires du T11 ont voulu confier la Présidence de la CLECT (Commission Locale d'Evaluation des Charges Transférées) à Alexis Maréchal Premier Adjoint chargé des finances du Plessis Trévisé. Cette instance sera une clé de voûte pour notre territoire puisqu'elle aura pour objectif d'évaluer les flux financiers liés aux compétences transférées. Félicitations

Le 3 mai dernier, un incendie se déclarait dans une résidence bordant l'avenue Ardouin. Tandis que les flammes se propagent à vive allure, un homme coincé au 1er étage de l'appartement n'ose pas sauter. Spontanément, deux jeunes, Kevin et Mathieu, n'hésitent alors pas à escalader la rambarde pour lui porter secours et l'aider à descendre. Bien que brûlé, M.Mouthon sortira sain et sauf de ce sinistre. Pour les remercier, Didier Dousset et la municipalité ont décidé de mettre publiquement à l'honneur Kevin et Mathieu, les deux jeunes héros ! La cérémonie a eu lieu le 3 juin dernier à l'Hôtel de Ville.

## Vie locale J'aime mon marché



Le samedi 28 mai, dans le cadre de la «Fête Internationale des Marchés», événement à l'initiative de l'Union mondiale des Marchés (WUWM), et à l'occasion de la Fête des Mères, les commerçants du marché Plesséen ont offert des cadeaux aux Mamans !  
Pour la Fête des Pères l'opération a été renouvelée mais cette fois sur la seule

initiative des commerçants du marché, toujours très actifs quand il s'agit de servir et choyer la clientèle !  
N'hésitez pas et faites vos achats chez les commerçants de votre marché du Plessis-Trévisé.

Merci à l'équipe de l'APICR

## Euro 2016 Tous avec les Bleus

Belle affluence à l'Espace Philippe de Dieuleveult lors des soirées de retransmission des matches de l'EURO de l'équipe de France sur écran géant... Merci aux organisateurs : L'APICR du Président Frédéric Dos Santos, le Service des Sports et la Municipalité du Plessis-Trévisé !

A l'heure où nous écrivons ces lignes, nous avons toujours bon espoir de voir ces retransmissions perdurer jusqu'à la finale du 10 juillet prochain...





## Exposition Un Tour et puis s'en va !

Du 27 juin au 24 juillet, pendant le 103<sup>ème</sup> Tour de France, revivez l'Histoire du Tour grâce aux nombreux documents ou objets d'époque collectés par Didier Berhaut, Conseiller municipal, qui organise cette exposition à l'Espace Georges Roussillon. L'exposition sera visible gratuitement tous les jours du 27 juin au 24 juillet. Entrée libre du lundi au dimanche de 14h à 18h. (Ouverture le mercredi matin de 10h à 12h)



Didier Berhaut remercie les Plesséens qui ont prêté des objets de leur collection pour en faire profiter le plus grand nombre



Alexis Maréchal,  
Premier Adjoint à  
l'école Monnet

## Scolarité Coup de pouce pour la suite

Comme chaque année, la Municipalité accompagne les élèves dans leur scolarité. Didier Dousset, Alexis Maréchal Premier-adjoint, Viviane Haond, Maire-adjointe déléguée à l'Enseignement et Sabine Patoux, Maire-adjointe - Conseillère départementale, se sont partagés les différentes distributions de trousse garnies aux enfants entrant à l'école élémentaire, ainsi que de dictionnaires et clés USB respectivement aux futurs collégiens et lycéens. Bonne chance à chacun dans sa « nouvelle aventure » !



Viviane Haond,  
entourée  
des enfants  
de l'école  
Saint-Exupéry,  
heureux  
de recevoir  
leur trousse

# Fêtes de la petite enfance

## L'apothéose festive



Les enfants de la crèche familiale ont découvert les animaux de la ferme de Tiligolo

*Comme chaque année, juin a rimé avec fête dans nos structures d'accueils.*

Spectacles et fête foraine pour la crèche collective

Le multi-accueil de l'Espace Germaine ...



... et les Moussaillons ont dansé sur les rythmes de la Compagnie des bacs à sable

# Plan Local d'Urbanisme

EXPOSITION à l'Hôtel de Ville

urbanisme@leplessisrevisse.fr - 01 49 62 25 37



Visible jusqu'au 30 septembre

Un registre de concertation est à votre disposition à l'accueil de l'Hôtel de Ville.



## Association SAINT VINCENT DE PAUL

Saint Vincent de Paul est une association catholique de laïcs, reconnue d'utilité publique, qui s'occupe de lutter contre la solitude en visitant les personnes isolées chez elles (quel que soit leur âge, leur condition sociale ou leur confession) et en créant un lien fraternel avec elles. Cela consiste en des actions très simples : échanger avec elles de manière amicale, faire une petite promenade à pied pour celles qui ne sortent pas de chez elles, etc...

Notre association existe depuis 180 ans et est présente en France et dans plus de 150 pays. Nous créons une structure sur le Plessis-Trévisse et nous sommes à la recherche de bénévoles et de personnes à visiter.

Alors, si vous voulez nous rejoindre, ou si vous connaissez quelqu'un dans votre entourage qui souffre de solitude, ou si vous-même vous vous sentez isolé, n'hésitez pas à nous contacter :

Yves Chrétien - Tél 06 61 36 37 42

yves.chretien@hotmail.fr

Site internet www.ssvp.fr

# EMMAUS Plessis Trévisse

vente exceptionnelle

samedi

1<sup>er</sup>

octobre



9h00/18h

restauration sur place

Meubles, bibelots, livres, électro, hifi, frapes, rétro, CP, disques, jouets, bricolage, mercerie, etc.

www.emmaus94.fr - tel. : 01.45.76.10.79

41 Avenue Lefèvre 94420 LE PLESSIS TRÉVISSE



Conseil Municipal des Enfants

## Ça boum pour eux !



Conjointement organisée par les jeunes élus du Conseil Municipal des Enfants et l'association Animation Jeunesse Energie, la boum des CM1, CM2 et 6<sup>ème</sup> s'est déroulée dans une très belle ambiance le mercredi 22 juin.

## Amicale Laïque... RÉEL / IRRÉEL



**C'est cette opposition que les différents tableaux ont mis en exergue dans chacun des deux spectacles que nous ont offerts ces merveilleuses danseuses.**

Cette année encore, les petites attendrissaient le public tandis que les plus grandes et l'Atelier faisaient preuve d'une maîtrise quasi parfaite de cet art exigeant. Bravo à toutes !



**EPHB**

# 3 montées sinon rien !



**Quelle saison !!!  
C'est l'expression qui circulait  
dans les tribunes de l'Espace  
Omnisports Philippe de**

**Dieuleveult le samedi 28 mai au soir. Il faut  
dire que fêter les 3 montées de divisions  
de ses 3 équipes seniors, cela n'arrive pas  
tous les jours...**

## FLASH-BACK...

Nous sommes le 16 mai 2015, au soir d'une dernière défaite qui condamne les Lions Plesséens à un retour en championnat régional. Ce jour-là, malgré les larmes, le groupe se fait la promesse de remonter en Nationale 3 dans la foulée.

## 28 mai 2016...

### PROMESSE TENUE !

Au terme d'une saison quasi parfaite l'EPHB termine champion de la Ligue Ile-de-France Est et retrouvera le championnat de France de N3 dès septembre prochain.

Et comme les hommes de Bruno Benoist, l'entraîneur, avaient bien fait les choses, la montée était assurée depuis déjà une

quinzaine de jours ce qui a permis de faire de ce 28 mai 2016 une vraie soirée de gala. C'est donc dans une salle comble et devant un public surchauffé, que cette soirée a débuté par un vibrant hommage rendu à Michel Ogé, Président fondateur de l'EPHB en 1978 ainsi qu'à Georges Labarrière, l'entraîneur emblématique du Club et quelques joueurs de la première heure, Jean-Michel Guérin, actuellement Président, Bruno Caron, Pascal Ogé ou encore Frédéric Barbe. Puis vint

l'heure de l'entrée en piste des stars de la soirée, encadrée par une haie d'honneur des jeunes du club et sous les

acclamations d'un public de plus en plus chaud. Le match contre Torcy, 2<sup>ème</sup> ex-æquo du championnat au coup d'envoi, pouvait commencer... mais de réel match il n'y eut point tellement les Plesséens ont asphyxié d'entrée leur adversaire. 37-25, le score final restera donc au rang des anecdotes.

Ce qui en revanche deviendra le fait de la soirée, c'est l'arrivée triomphale, durant la première mi-temps de cette rencontre, de l'effectif de l'équipe 2 juste sacrée championne du Val-de-Marne après sa victoire chez son voisin Campinois.

La fête montait donc d'un cran dans les tribunes puisqu'après avoir appris dans la semaine que l'équipe 3 était également promue, cette montée de la 2 était synonyme de «coup du chapeau» pour

les équipes seniors de l'Entente Plesséenne de Handball.

De quoi satisfaire le Président Guérin qui ne pouvait cacher sa fierté en rendant hommage à ses troupes :

**« Ces résultats sont les fruits d'un travail collectif. Tout le monde, entraîneurs, joueurs, mais aussi dirigeants, a adhéré au projet fixé la saison dernière au soir de la descente. Je veux féliciter Bruno Benoist, l'entraîneur de l'équipe Une qui accroche ce soir une deuxième montée en Nationale 3 à son palmarès... et remercier Stéphane Bonnenfant et Paul Hernandez, les entraîneurs des équipes 2 et 3 pour ces résultats exceptionnels.**

**Je n'oublie pas que le plus dur reste à faire puisqu'il va falloir pérenniser ces trois montées en assurant le maintien de chaque équipe la saison prochaine.**



Dress code  
blanc et bleu  
dans les tribunes  
de Dieuleveult





*J'en profite également pour souligner les bons résultats enregistrés par l'ensemble des équipes de jeunes en félicitant nos -14 et -16 qui terminent Champions et en encourageant et remerciant toutes les autres équipes qui ont fièrement porté les couleurs plessiennes dans leurs championnats respectifs.*

*La saison 2015/2016 restera donc un cru millésimé pour l'EPHB, mais nous travaillons déjà pour que la prochaine soit également remarquable. »*

Bravo donc à Jean-Michel Guérin, à son staff administratif, à l'ensemble de l'équipe technique ainsi qu'à tous les joueurs et toutes les joueuses et rendez-vous dès la rentrée prochaine sur le parquet de l'EOPD et naturellement le 10 septembre lors du Forum des Associations !



Le premier Président Michel Ogé, l'entraîneur emblématique Georges Labarrière dit «Jojo» entourés de Bruno Caron et Jean-Michel Guérin qui furent parmi les premiers joueurs du club





Séances d'échauffement et de détente étaient proposées par Magic Form

## 10 KM du Plessis Grand succès pour la

**450 athlètes étaient cette année au départ des 5 et 10 km du Plessis.**

**C**ETTE année encore, la matinée avait été mise sous le signe de la solidarité avec Anaïs, une enfant atteinte de tétraparésie. Handicapée des 4 membres, elle doit subir des traitements qui ont fait leurs preuves à l'étranger mais sont non reconnus en France. C'est donc pour aider ses parents à financer ces traitements lourds que, pour chaque inscription aux courses du 10 km du Plessis, l'USIPT avait décidé de reverser 1€ à l'association ANAÏS DU RÊVE À L'ESPOIR. \*

### Place aux plus jeunes

Après les courses principales, place était laissée aux ados pour un 3 km de feu avant que les plus petits se mesurent sur 900 m

et 150 m... Une matinée sportive et festive qui s'est terminée devant le traditionnel et délicieux poulet grillé...

Merci et félicitations au Président Bernardini, et à son équipe de bénévoles, pour la qualité de l'organisation de cette 20<sup>ème</sup> édition !





2



ème

Anais toujours bien entourée



Résultats des courses sur [www.usipt.fr](http://www.usipt.fr)



Le départ du 900 m a été très disputé



\*[www.anaisdurevealespoir.fr](http://www.anaisdurevealespoir.fr)

# Cap 94 **Le premier d'une longue série**



*C'est le jeudi 2 juin qu'a eu lieu le premier Meeting Robert Bobin sur la piste du même nom. Sauts en hauteur et en longueur, courses et lancers ont agrémenté cette belle soirée d'athlétisme.*

Plus loin...



Plus haut...



Plus vite...



Plus fort...



## 2<sup>ème</sup> Tournoi de la Ville



Match très disputé entre les 2 équipes représentant le personnel de la Ville

# Haut en couleurs

Organisé par le Service des Sports du Plessis-Trévisé le dimanche 5 juin à l'Espace Omnisports Philippe de Dieuleveult, le 2<sup>ème</sup> Tournoi de la Ville de handball a vu «s'affronter» dans un esprit très amical des équipes composées, de commerçants plesséens, de membres du personnel communal et de leur famille, de handballeurs et handballeuses de l'équipe loisirs de l'EPHB et d'élus Plesséens renforcés par quelques élus Villiérais. Les coupes ont été remises par Didier Dousset, Maire du Plessis-Trévisé. Bravo à tous ces sportifs !

# EPF

# La fête de l'Ecole Plesséenne de Football



Le 5 juin dernier, c'était la fête à l'Ecole Plesséenne de Football. Pour l'occasion, différents matches ont été organisés tout au long de l'après-midi, permettant à chacun de profiter de l'ambiance de cette journée festive.

Les entraîneurs avaient notamment formé une équipe pour défier les jeunes du club. C'est donc dans la convivialité et la bonne humeur que l'EPF a reçu la visite surprise de Didier Dousset notre Maire qui était accompagné de Didier Berhault et Gérard

Avril, Conseillers municipaux respectivement délégués aux Associations et au Sport. Bravo aux dirigeants et éducateurs de l'Ecole Plesséenne de Football pour l'organisation de cette superbe manifestation !

# SOLDES

# JUSQU'A

# -50%

Pendant la durée légale des soldes, du 22 juin au 2 août 2016.  
Modèles signalés par étiquettes spéciales.

Mobilier  
de France

[www.mobilierdefrance-la-queue-en-brie.fr](http://www.mobilierdefrance-la-queue-en-brie.fr)

Venez profiter de soldes incroyables dans votre magasin : LA DIFFERENCE

RN 4 - Centre Expo 4 - 8 av. du Général de Gaulle LA QUEUE EN BRIE

Tél. 01 45 93 96 60 - [www.mobilierdefrance-la-queue-en-brie.fr](http://www.mobilierdefrance-la-queue-en-brie.fr) Du lundi au vendredi 10 h - 12h15 et 14h - 19h15. Samedi 10 h - 19h30. Dimanche 14h30 - 19h.



## ► CANICULE : une inscription indispensable

**Même si les derniers étés n'étaient pas excessivement chauds, nous ne sommes pas à l'abri d'une montée du thermomètre qui pourrait parfois s'avérer dangereuse pour les personnes fragiles. Afin de prévenir les risques liés à un épisode caniculaire, il vous est vivement conseillé de vous inscrire auprès du C.C.A.S. (01.49.62.25.25) si vous êtes dans l'une des situations suivantes :**

- les personnes âgées de 65 ans et + résidant à leur domicile
- les personnes âgées de + de 60 ans reconnues inaptes au travail et résidant à leur domicile
- les personnes qui bénéficient de l'AAH et/ou de l'allocation compensatrice ou d'une pension d'invalidité

LA DEMANDE DOIT ÊTRE FORMULÉE PAR LA PERSONNE CONCERNÉE OU PAR SON REPRÉSENTANT LÉGAL, SOIT PAR COURRIER, SOIT PAR TÉLÉPHONE.

*En cas de canicule confirmée par les services de la préfecture, le registre communal permettra d'identifier les personnes fragiles et de les contacter.*



- **Un conseil ?**
- **Centre Communal d'Action Sociale**
- **01 49 62 25 25**
- SAMU : 15
- SOS Médecins : 0820 332 424



# SOMBRE LUNDI AU CABARET DES VRAIS CHASSEURS

**D**ANS «Le journal» daté du 15 mars 1911, un article fait la Une de l'actualité. Reproduit dans son intégralité ci-dessous, il nous rappelle que ce n'était pas « la Belle Epoque » pour tout le monde ! :

« On fêta joyeusement le lundi, au cabaret des « Vrais Chasseurs » tenu par les époux Ridon, en plein Bois de Gaumont, à deux pas de Villiers-sur-Marne. Ce coquet établissement, situé au n° 28 de l'avenue des Mousquetaires, est bien connu des Parisiens qui, l'été venu, fréquentaient cette jolie contrée.

ses moments de saouleries, il se vante d'avoir servi au « Bat. d'Af. » et d'être titulaire de dix-huit condamnations pour coups et blessures. On craint « Denis le Tatoué » partout car, à tous propos, il n'hésite pas à jouer du couteau et du revolver. *(Les Bataillons d'Infanterie légère d'Afrique connus sous le surnom de Bat' d'Af, étaient des unités relevant de l'Armée française. Ils regroupaient des militaires au casier judiciaire chargé. Le tatouage y était un rite destiné à être reconnu, respecté, voir craint dans le milieu criminel et la société civile).*

Quant aux hommes, ils s'étaient élancés sur le meurtrier qui, grâce à sa force herculéenne, les tenait tous en respect. Mme Louis Ridon, la cabaretière, roulait à terre avec sa petite fille Luce. M. Pierre Guillon qui venait, lui aussi, d'être touché légèrement par un projectile, avait la figure ensanglantée.

Au milieu des cris de rage et de douleur, le « Tatoué » s'élança, écumant de colère sur M. Dabit, qui gisait à terre, et lui mordit cruellement les doigts, pendant que sa femme, Eugénie, femme de ménage, frappait la malheureuse victime à coups de sabot et disait à son mari, en lui offrant des balles tirées de son tablier : - Descends les donc !

Cette scène épouvantable dura un long quart d'heure au bout duquel M. Perron parvint à désarmer le forcené qui fut conduit au poste de police de la mairie par M. Charles Ridon et le garde-champêtre Charles Selers.

M. Louis Dabit a été transporté à son domicile, 8 avenue Thérèse au Plessis-Trévisé. Le docteur Gorse qui lui a prodigué ses soins, estime que son état est désespéré. Le malheureux qui appartient à une des plus anciennes familles du pays, jouit, au Plessis, de la considération générale. Il décèdera le lendemain des suites de ses blessures.

Dans la matinée, le Parquet de Corbeil, composé de MM. Fortin, procureur de la République ; Gridel, juge d'instruction ; Villemot, greffier, et du docteur Durey-Comte médecin légiste, s'est transporté sur les lieux du drame.

« Denis le Tatoué » a été écroué à la prison de Corbeil, tandis que sa femme était invitée à se tenir à la disposition de la justice. »

Le 18 juillet 1911, la Cour d'Assises de Seine & Oise, siégeant à Versailles, condamnera Denis Seurat à dix ans de travaux forcés, pour coups et blessures ayant entraîné la mort sans intention de la donner et port d'arme prohibée.



1 Alphonse Colluche; 2 Léon Ridon; 3 Mme Ridon; 4 La victime; 5 « Denis le Tatoué »

Il y avait là plusieurs consommateurs : M. Louis Dabit, le puisatier de Plessis-Trévisé ; M. Foucault rentier ; M. Alphonse Colluche, blanchisseur au Plessis ; Mme Babot une voisine M. Pierre Guillon, terrassier, pensionnaire du cabaret ; MM. Jean-Louis Perron et Charles Ridon, beau-frère et frère du débitant. Tout ce monde choquait gaiement les verres en narguant les giboulées de mars qui faisaient rage au dehors, quand, vers quatre heures de l'après-midi, la porte s'ouvrit brusquement. Chacun s'arrêta de rire, car les nouveaux arrivants étaient particulièrement redoutés. - Attention ! s'écria quelqu'un ; voilà « Denis le Tatoué » et sa femme

« Denis le Tatoué » ainsi dénommé parce que son corps n'est plus qu'un amas de bariolages, est un serrurier qui porte gaillardement la cinquantaine. En réalité, il s'appelle Denis Seurat, travaille momentanément chez M. Muel, de Villiers et demeure avenue de Combault. D'où vient-il ? On ne le sait. Dans

« Denis le Tatoué » commença par s'emparer d'une bouteille et la briser à terre. Puis, comme il était surexcité par les vapeurs de l'alcool, il interpella chacun des clients.

- T'as de feignants ! s'écria-t-il vous n'auriez pas été capables d'aller à la guerre.

C'est là un de ses thèmes de dispute favoris.

Il s'en prit directement à M. Dabit qui, il y a deux ans, dû être amputé du bras droit, à la suite d'une piqûre de forme grave.

- Tu n'as pas honte de t'adresser à un manchot ? lui répondit M. Colluche

Ce fut le signal de la rixe. « Denis le Tatoué » sortit brusquement un revolver de sa poche et tira cinq balles. L'une effleura M. Colluche à la joue droite et alla se loger dans le plafond, pendant que deux autres atteignaient l'infortuné M. Dabit à l'abdomen et à la cuisse droite.

La mêlée était épouvantable. Les femmes qui portaient des bébés dans leurs bras s'enfuyaient en poussant des cris éperdus.

*Société Historique du Plessis-Trévisé*



Pour en savoir +  
[www.memoire-du-plessis-trevisé.fr](http://www.memoire-du-plessis-trevisé.fr)

## Concerts, théâtre et exposition... **L'ARAP nous a régalés !**

***Comme chaque année, juin est la période où les associations font le bilan et montrent le fruit de leurs travaux.***

**L'Association Rencontres Animation Plesséenne (ARAP), forte d'ateliers divers que sont le théâtre, la peinture, l'aquarelle ou encore la sculpture a donc convié les Plesséens à ses différentes expositions et représentations.**

Cela a commencé par le concert de l'Ecole de musique Cesar-Franck le samedi 28 mai au cours duquel parents et amis ont pu venir découvrir le niveau parfois impressionnant des musiciens dans un Espace Paul Valéry très bien garni !  
Quinze jours plus tard, c'était le tour des comédiens de monter

sur les planches. La section adulte nous a proposé un très beau spectacle sur l'idée d'une autodérision de parisiens caricaturés au cœur de leurs bizarreries. Les enfants et ados, quant à eux, s'étaient regroupés pour nous présenter trois spectacles en un : « Le monde à l'envers », « La Famille Hasard » puis la reprise de scènes cultes du cinéma avant de céder à la tentation de quelques improvisations sur des thèmes proposés par le public venu une fois encore en nombre.

### **Le travail d'une année**

Enfin, l'exposition des Ateliers, qui a été ouverte au public jusqu'au 26 juin nous a confirmé, s'il en était besoin, que le niveau de nos peintres, aquarellistes ou autres sculpteurs n'a pas grand-chose à envier à celui d'artistes parfois plus célèbres...









Fête de la  
Musique

# Dans la bonne humeur...



Agnès et Mathilde au piano  
pour le plus grand plaisir des Plesséens



Pique-nique musical  
au parc Mansart





# ... et sous une météo clémentine !

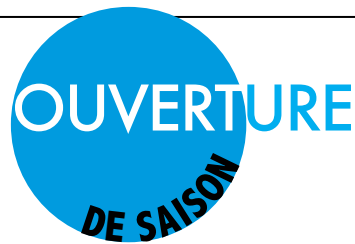
Le groupe Never the Same a animé la soirée sur la place du Marché



La retraite aux flambeaux traverse le parc de Burladingen



Les musiciens de l'école de musique ont su faire patienter les spectateurs venus admirer le feu d'artifice



# JE NE SUIS PAS UNE LIBELLULE

VENDREDI 16 SEPTEMBRE à 19h30  
ESPACE PAUL VALÉRY

SPECTACLES

Arts & Spectacles  
PRODUCTION

## FLANNAN OBÉ

Pour notre ouverture de saison nous vous proposons un spectacle complet digne d'un numéro de music-hall. Accompagné d'Yves Meierhans au piano, Flannan Obé y fait la démonstration de tout son talent. Les plus fidèles d'entre vous se souviendront peut-être qu'il y a plusieurs années, il était venu dans un spectacle musical intitulé : Lucienne et les garçons. Pour ce soir il est tout à la fois danseur, chanteur et comédien. Il explore ces trois registres, avec la même justesse

et la même réussite. Il incarne la beauté, la grâce et la légèreté comme cet insecte qu'il prétend ne pas être. Il en porte pourtant certains de ces symboles : la lumière, le renouveau, la métamorphose. Que nous souhaiter de mieux pour cette nouvelle saison que ces épithètes qui sont autant de signes annonciateurs de succès !? Notre duo nous promet donc tous ces bonheurs. Et comme ils se partagent, nous nous retrouverons après ce lancement de saison autour d'un cocktail dînatoire !

dans

# JE NE SUIS PAS UNE LIBELLULE

spectacle musical

avec

## YVES MEIERHANS

piano et composition

Jean-Marc Hoolbecq  
mise en scène et chorégraphie

Stéphane Balny  
lumières

Imprimé par : www.mhfm.com - Conception : Paul Thomas - N° licences : 2-1050481 - 3-1050482

# Saison culturelle

## Spectacles 2016-2017



### OUVERTURE DE SAISON



**Je ne suis pas une libellule**  
Spectacle musical

### VENDREDI 18 NOVEMBRE



**Les Faux Brits**  
Théâtre

VENDREDI 20 JANVIER  
**Colorature, Mrs Jenkins et son pianiste**  
Musique



2017

VENDREDI 10 MARS  
**Franck Truong**  
Mentalisme



### VENDREDI 28 AVRIL



**Le magicien de papier**  
Jeune public

### VENDREDI 7 OCTOBRE



**Après la pluie**  
Théâtre

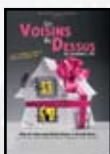
### VENDREDI 2 DÉCEMBRE

**Numéro complémentaire**



Théâtre

### VENDREDI 27 JANVIER



**Les voisins du dessus**  
Théâtre

### VENDREDI 24 MARS



**Coiffure et confidences**  
Théâtre

### VENDREDI 12 MAI



**Index**  
Danse

VENDREDI 14 OCTOBRE  
**Fabrice Luchini et moi**



One Man Show

### VENDREDI 16 DÉCEMBRE

**La pluie des mots**



Jeune public

### VENDREDI 24 FÉVRIER



**Les Swinging poules**  
Musique

### VENDREDI 21 AVRIL



**Les ados**  
Musique



### VENDREDI 19 MAI



**Chanson Plus Bifluorée**  
Jeune public

### SAMEDI 10 JUIN



**François-Xavier Demaison**  
One Man Show

## Pass C.O.P. PASS CULTUREL AVEC ORMESSON ET CHENNEVIÈRES



LE PLESSIS-TRÉVISE s'est associé avec CHENNEVIÈRES-SUR-MARNE et ORMESSON-SUR-MARNE sous une même bannière : Le C.O.P., un clin d'œil aux initiales de nos trois villes, pour vous proposer un Pass culturel commun. Ce Pass, une fois acheté pour 10 € (à noter qu'il

est en baisse par rapport aux années précédentes), vous permet de bénéficier du tarif abonné, pour la saison 2016/2017.

Vous avez désormais une programmation culturelle 3 fois plus riche avec des tarifs abonnés sur trois villes. Profitez pleinement de cette ouverture, de cet échange et de ce partenariat entre voisins !

**ESPACE PAUL VALÉRY**  
72-74 avenue Ardouin,  
94420 Le Plessis-Tréville  
01 45 94 38 92

**THÉÂTRE ROGER LAFAILLE**

11 avenue du Maréchal Leclerc,  
94430 Chennevières-sur-Marne  
01 45 93 38 41

**CENTRE CULTUREL WLADIMIR D'ORMESSON**

14-22 avenue Wladimir d'Ormesson,  
94490 Ormesson-sur-Marne  
01 45 76 07 08



RECHERCHE LOCAUX

RECHERCHE LOCAUX



Afin de faciliter le développement urbain  
de la ville du PLESSIS TREVISE,

**Luxtend®**  
très attaché à sa ville,  
recherche sa nouvelle boutique  
en centre ville  
et son local d'activité  
au PLESSIS TREVISE.

**EACR Luxtend® DécorNumérique®**  
6 Ter Avenue du Général de Gaulle  
Le PLESSIS TREVISE - 94420  
**Tel : 01 56 31 69 92**  
E-mail : eacr@luxtend.com

**Nous étudions toutes propositions.**

[www.luxtend.fr](http://www.luxtend.fr)



RECHERCHE LOCAUX



Anibal Frazao  
cuisines & salles de bain



*Depuis 1984, pour tout agencement  
d'intérieur, des prestations haut de gamme et sur mesure !*

*A. Frazao*

34, avenue Ardouin 94420 Le Plessis-Tréville 01 45 76 04 95 - [www.anibal-frazao.fr](http://www.anibal-frazao.fr)



## TOUS ENSEMBLE POUR LE PLESSIS PASSIONNEMENT LA VILLE EN COMMUN



Sabine Patoux

La dernière ligne droite de l'élaboration de notre Plan Local d'Urbanisme se dessine.

Ce document qui remplacera le Plan d'Occupation des Sols en vigueur depuis trois décennies au Plessis, est essentiel pour l'avenir de notre commune.

Habitat, activités et commerces, services publics, transports et déplacements, quelle que soit leur nature,

tout équipement ou toute construction nouvelle devra s'y conformer et ainsi s'inscrire pleinement dans la ville telle que nous l'avons conçue ensemble.

Car ce nouveau règlement est avant tout le vôtre.

Bien sûr, il intègre les dernières évolutions législatives en matière de logements ( lois SRU: Solidarité et Rénovation Urbaine, et ALUR : Accès au Logement et à un Urbanisme Rénové) et de développement durable ( lois Grenelle I et II).

Mais surtout il prend en compte ce que notre ville est devenue, toutes les caractéristiques qui la composent et auxquelles vous êtes attachés, et la façon dont vous l'imaginez pour les années à venir : toujours exceptionnellement pourvue en espaces verts, fidèle à l'échelle et l'équilibre de ses constructions, plus animée et riche en activités, faisant la part belle aux circulations douces et aux espaces partagés.

Ainsi nous avons choisi :

- de préserver la totalité des espaces verts, boisés ou cultivés,
- d'inscrire un coefficient de biotope (ou de biodiversité) à l'échelle de chaque parcelle constructible,
- de conserver les proportions de constructions en vigueur actuellement ( hauteurs, reculs), ainsi que la répartition des quartiers résidentiels, et des pôles d'activités et de commerces.

Au-delà de ces aspects réglementaires, ce document illustre l'âme et la philosophie du Plessis : plus jeune commune du Val-de-Marne, marquée par l'Abbé Pierre, la Cité de la Joie et l'essor démographique apporté alors, puis profondément structurée et équipée en trois décennies.

Aujourd'hui, il s'agit désormais de réussir sa maturité: rénover les quartiers, habitats dégradés ou locaux d'activité devenus inadaptés à l'époque actuelle, répondre aux enjeux environnementaux et climatiques et à nos responsabilités vis-à-vis des générations futures, réunir les conditions nécessaires à une vie économique optimum et à la création de nouveaux emplois.

Ce PLU est avant tout issu de notre histoire commune et du dialogue engagé depuis deux ans, comme en a témoigné l'accueil positif et enthousiaste que vous lui avez réservé lors des différents ateliers, expositions ou réunions de quartier. Il appartiendra ensuite à chacun aux détours des avenues et des jardins, par son appropriation et sa pratique au quotidien d'en faire perdurer l'esprit, le style et l'identité.

## ENSEMBLE À GAUCHE ENCORE UN MANDAT...



Nathalie Lemaire

Notre maire a été élu en mars à la présidence de l'ARENE Ile-de-France. Cet organisme accompagne les collectivités et les acteurs socio-économiques à la mise en œuvre des projets énergie climat.

Est-ce à dire que notre commune va d'ors et déjà donner l'exemple avec des bâtiments municipaux alimentés par les énergies renouvelables et dotés de récupérateurs d'eau ; les nouveaux immeubles équipés d'éoliennes de toit ; des composteurs à la disposition des résidents en collectif ; des

incitations à valoriser et réduire les déchets ?

La réduction des coûts permise par l'autonomie énergétique permettra de redonner des moyens financiers à l'action sociale. Bon été à tous

## L'ALTERNATIVE PLESSÉENNE INFORMER, PAS COMMUNIQUER !



Baba Nabe

Au mois de mai, la municipalité a organisé des rencontres de quartier. Au delà de l'opération de communication, qu'en est-il ressorti ? L'article sur ce sujet du Plessis-Mag ne permet pas au Plesséen de savoir comment d'autres habitants appréhendent les sujets qui nous préoccupent tous.

On nous dit que toutes les réponses aux questions ont été apportées par le Maire et son équipe ! On aimerait bien savoir ! Au Conseil municipal nous demandons, sans

succès, des informations sur le bilan de la vidéosurveillance dans la ville, l'élaboration du PLU, etc. Communiquer c'est bien, informer c'est mieux.

[www.alternative.plesseeenne.over-blog.com](http://www.alternative.plesseeenne.over-blog.com)

## LE PLESSIS BLEU MARINE

Le texte du groupe représentant  
le Front National  
n'a pas été communiqué à la rédaction.

# LES MOTS FLÉCHÉS DE PHILIPPE IMBERT «LE PLESSIS-TRÉVISE»

Une fois la grille remplie, vous découvrirez dans les cases colorées le message mystère défini ainsi : « Didier Dousset et la Municipalité vous souhaitent un ... » Retrouvez la solution page 38.



ENDROIT POUR TOURNER LA PAGE	MAISONS DE LA CULTURE LOCALE	SOLDAT ORNATUM POUR UN CRABE	PAS DONNE LETTRE GRECQUE	LONG TEMPS	GROSSIERS PERSONNAGES	LE PLESSIS Y FAIT SON CINEMA				
							D'ABORD LENTE EST-OUEST -EST-SUD			2 / SEMAINE POUR LE COMMERCE EXTERIEUR
TOUT-PETIT QUI MOUILLE SON LIT EX-CITE		ARDOISE VILLE DE RHENANIE TRUCIDAI				LE RDV DES ASSOS DU 10 SEPTEMBRE				
	MOT UNIQUE USEES EN BOUCHE									QUEUE D'OURS PREFIXE
LE SPORT Y PREND L'AIR			ON Y MENE UNE VIE DE CHATEAU	AERE UN PEU ENTRE 3 ET 4	PRENOM FIN DE PARTICIPE PASSE				MANGER A SA FIN LAC ITALIEN	
			ONT UNE RANDONNEE LE 25/09						INDICE DE MASSE CORPORELLE	
UNITE LUMINEUSE					FAIT OFFICE DE GESTIONNAIRE DU SPORT LOCAL	RENDIT POLI RE-TIRER	UN ETRE N'EST PAS AU REGIME SANS SEL			UNE FACON DE TAIRE
		MODIFIE SES HORAIRES POUR VOUS		C'EST BIEN VRAI! A SAVOIR EN CLASSE	PRENOM ETRANGER				ANIME AU PLESSIS-TRÉVISE	
ESPACE SPORTIVEMENT FREQUENTE	FOURRE PAIRES DE LENTILLES									
										EXTREMITE DE LA PATTE
IL ENVOIE UN TIMBRE		VACHE DEVENUE FOLLE								PLUS D'UN POUR CERTAINS BESOINS
					L'ESPACE D'ARLETTE ET JACQUES				UN BEAU PARLEUR SALAIRE	
LOCALE ET A LA DISPO DES 16-25 ANS	LE GCPT EN FABRIQUE DES CHAMPIONS			VEUVE HINDOUE COUPAI COURT		DUREE PLANT AUX FEUILLES DECOUPEES				DONNER DE BONS MOTIFS QUALITE
		A SON MUR VIRUS AUX POUMONS ROMAINS								BLAISE MATUIDI EN EST LE PARRAIN
VILLE D'ESPAGNE FELIDE APPEL			L'ARAP Y MET LES FORMES							
		UNE ECOLE POUR DE BONNES NOTES								NEGATION FAIT UN ARTICLE
	FILS A NOE PARES-SEUX ASSISTA									
					2 OTEES DE HUIT PARTI SUISSSE				BRILLE ANNONCE LE 2 EME SERVICE	
	POSE PROBLEME NOTE ELEVEE		SON EXTENSION EST PROGRAMMEE							



# MENUS



**\*Baguettes bio à tous les repas**

## A NOTER



Le premier choix des entrées, des laitages et des desserts correspond aux menus des écoles maternelles.

### SEMAINE DU 11/07 AU 15/07

#### LUNDI

##### ENTRÉE **Maison**

Gaspacho  
PLAT  
Fricassé de colin safrané  
Pommes rissolées

#### MARDI

##### **PIQUE-NIQUE**

#### MERCREDI

##### PLAT

Rôti de bœuf froid  
Salade de penne au pesto  
LAITAGE  
Yaourt aromatisé  
Yaourt nature et sucre  
DESSERT  
Pastèque

#### JEUDI

##### FÉRIÉ

#### VENREDI

##### ENTRÉE

Tomates vinaigrette  
PLAT  
Cordon bleu  
Carottes à la ciboulette  
DESSERT  
Tarte flan fraîche

### SEMAINE DU 18/07 AU 22/07

#### LUNDI

##### ENTRÉE

Pastèque  
Melon vert  
PLAT  
Nuggets de volaille  
Purée de pommes de terre

##### LAITAGE

Fromage blanc et nappage fraise

#### MARDI

##### **MENU ITALIEN**

##### ENTRÉE

Tomate mozzarella  
PLAT  
Lasagne à la bolognaise

##### DESSERT

Liégeois à la vanille

#### MERCREDI

##### **REPAS FROID**

##### ENTRÉE **Maison**

Taboulé cuisiné  
PLAT  
Rôti de dinde froid  
haricots verts vinaigrette  
DESSERT  
Fruit de saison

#### JEUDI

##### ENTRÉE

Carottes râpées  
Céleri rémoulade  
PLAT  
Filet de hoki pané

Epinards à la crème

##### DESSERT **Maison**

Cake au chocolat

#### VENREDI

##### PLAT

Boulettes de bœuf sauce tajine  
Blé bio

##### LAITAGE

Brie

##### DESSERT

Salade de fruits frais



### SEMAINE DU 01/08 AU 05/08

#### LUNDI

##### ENTRÉE

Salade verte  
Taboulé cuisiné

##### **Maison**

##### PLAT

Omelette  
Haricots verts à la ciboulette

##### LAITAGE

Froamge blanc et sucre

#### MARDI

##### ENTRÉE

Tomates vinaigrette

##### PLAT

Paupiette de veau à la provençale  
Frites

##### DESSERT **Maison**

Cake framboise spéculoos

#### MERCREDI

##### ENTRÉE

Pâté forestier  
Pâté de volaille

##### PLAT

Cubes de colin sauce cubaine  
Carottes Vichy

##### DESSERT

Fruit de saison

#### JEUDI

##### ENTRÉE

Laitue Iceberg  
Carottes râpées

##### **Maison**

##### PLAT

Hachis parmentier

##### DESSERT

Cône chocolat-vanille

#### VENREDI

##### ENTRÉE

Melon jaune  
Pastèque

##### PLAT

Rôti de bœuf  
Salade de coquillettes à la provençale

##### DESSERT

Ile flottante

### SEMAINE DU 08/08 AU 12/08

#### LUNDI

##### ENTRÉE

Tomates vinaigrette  
Salade verte

##### PLAT

Cordon bleu  
Poêlée de légumes  
DESSERT **Maison**

Gâteau de semoule

##### DESSERT

Ananas frais

#### MERCREDI

##### **PIQUE-NIQUE**

#### JEUDI

##### ENTRÉE

Salade de penne au pesto  
Salade de blé bio

##### PLAT

Rôti d'agneau farci au jus

##### DESSERT

Haricots beurre



aux parfums du jardin

##### DESSERT

Petit suisse sucré

Petit suisse aux fruits

#### VENREDI

##### **REPAS FROID**

##### PLAT

Pizza au fromage  
Salade verte

##### DESSERT **Maison**

Cake à l'orange

### SEMAINE DU 25/07 AU 29/07

#### LUNDI

##### PLAT

Cube de saumon sauce crème  
Riz pilaf

##### LAITAGE

Mimolette  
Emmental  
DESSERT  
Fruit de saison

#### MARDI

##### **SORTIE**

#### MERCREDI

##### **MENU BORD DE MER**

##### ENTRÉE

Salade verte

à la niçoise

##### PLAT

Moules à la crème  
Frites

##### DESSERT

Ile flottante et galette Saint Michel

#### JEUDI

##### ENTRÉE

Salade coleslaw

Concombres vinaigrettel

##### PLAT

Jambon de Paris  
Jambon de dinde  
Macaroni et fromage râpé

##### DESSERT

Compote de pommes  
Compote pomme-ananas

#### VENREDI

##### **REPAS FROID**

##### ENTRÉE

Taboulé

##### PLAT

Escalope de poulet

Chips

##### DESSERT

Chou à la vanille

**RETROUVEZ L'ENSEMBLE DES MENUS**

sur [www.leplessistrevise.fr](http://www.leplessistrevise.fr)  
ou en flashant ce QR code.



# MÉDIATHÈQUE

**HORAIRES D'ÉTÉ**

1<sup>ER</sup> JUILLET AU 31 AOÛT

MERCREDI ET SAMEDI UNIQUEMENT 9H30-12H30 / 14H30-18 H

✓ **LIVRES**

**MOIS DE JUILLET-AOÛT 2016**

✓ **DVD**

## Nos années camping

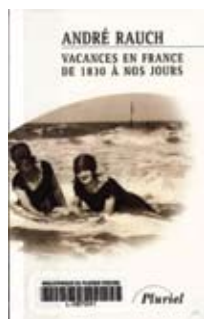


d'Armelle Leroy et Laurent Chollet, Ed. Hors collection

Vacances en famille ou colonies, à la mer ou à la montagne, sous tente ou en « Combi » VW..., les photographies et documents d'époque de cet ouvrage illustrent l'histoire du camping et des vacances au XXe siècle.

Un livre au style rétro, pour se remémorer avec nostalgie les vacances de notre enfance !

## Vacances en France de 1830 à nos jours



d'André Rauch Ed. Hachette (Coll.Pluriel)

Dans ce livre, André Rauch remonte aux origines des vacances modernes. Des « séjours aux eaux », apanage des classes privilégiées du XIXe siècle à l'avènement des vacances pour tous en 1936, des vacances de masse à partir des années

70 aux vacances « de crise », vous lirez avec plaisir cet ouvrage très documenté.

## Ni le ciel, ni la terre



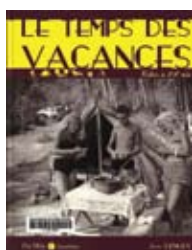
de Clément Cogitore (2015)

Premier film pour ce jeune français, créateur d'images, exerçant ses talents dans la photo, l'installation et la vidéo. Clément Cogitore a déjà les

qualités d'un cinéaste aguerri. Il signe une œuvre ambitieuse, envoûtante, et assez inclassable. Le film est un mix assez inattendu de film de guerre et de fantastique, il nous entraîne dans une réflexion sur le deuil, l'absence, et en filigrane, sur le visible et l'invisible, avec une belle ambition formelle.

✓ **CD**

## Le temps des vacances



de Josette Demory, Ed. Du May

Les vacances, d'abord l'apanage d'une élite, se sont démocratisées au cours du XX<sup>ème</sup> siècle.

Cet ouvrage retrace l'évolution des loisirs et du temps libre des Français. Grâce aux lois sociales, les vacances se sont imposées, légalisées et institutionnalisées. Un thème toujours aussi fédérateur, largement illustré par des photos d'époque !

## Les Délices de 36



de Nicolas Rey Ed. Steinkis

Une reconstitution romanesque de ce qu'ont pu être les premiers congés payés à travers la première « échappée » à Deauville d'une famille : Jean, Bernadette et leur fils Marius. Cette collection propose à un

écrivain de redonner vie à une première fois historique et d'en faire un objet littéraire personnel.

## Jlin



Dark energy (Musiques électroniques)

Malgré les échos dithyrambiques que Jlin suscite outre-Manche et outre-Atlantique, elle reste largement méconnue en France, où ce genre de house et d'électro du futur a du mal à prendre. En l'espace de quarante minutes, la musicienne parvient à pousser ses productions dans leurs retranchements pour bâtir un disque parfaitement cohérent. Violent, rugueux, l'univers de Jlin nous emporte dans un tourbillon sonore dont on ressort sonné et haletant.

## Awa Ly



Five and a feather Rising Bird Music (Musiques du monde)

Chanteuse française d'origine sénégalaise, elle vit en Italie. Avec aux manettes Jean Lamotte et Pascal Danaé, « Five and a Feather » est son premier album aux influences musicales jazzy folk, avec pour fil conducteur la spiritualité. Awa Ly s'est entourée de Ballake Cissoko (Kora) et Greg Cohen (contrebasse). L'histoire de cet album est celui d'un rêve enchanté et mystique. Laissez-vous envoûter par Awa Ly !

## EXPOSITION «UN AIR DE VACANCES»

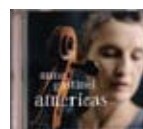
proposée par la Société Historique du Plessis-Trévisé

La Société Historique du Plessis-Trévisé vous propose d'ouvrir l'album photos des dimanches d'été de la Belle Epoque. C'était alors le temps des parties de campagne, des promenades en charrette à âne, en calèche, des balades à bicyclette, des réunions sous la tonnelle, en canotier, robe d'organdi et chapeau fleuri, des bals dans la guinguette au son du piano mécanique, de la pêche à l'Île Caroline ou des concours de gymnastique sous les ombrages de la place des Fêtes. 1936 avec la loi sur les Congés payés sera le prélude aux premières évasions hors des frontières de sa commune. Le tandem connaîtra alors ses heures de gloire et deviendra le symbole des premières vacances en couple et même en famille.



Hall de la Médiathèque - 1<sup>er</sup> Juillet au 31 août 2016

## Anne Gastinel



Americas Naïve (Musique classique)

Violoncelliste à succès, Anne Gastinel a donné son premier concert à dix ans et n'a cessé depuis de sillonner le monde. La musicienne lyonnaise nous propose un disque autour de deux figures musicales de l'Amérique du Sud, le pays de Piazzolla et celui de Villa-Lobos : l'Argentine et le Brésil. Un disque très expressif. Elle s'entoure du prestigieux ensemble « les Violoncelles de l'Orchestre National de France » et de la voix de la Soprane Sandrine Piau sans oublier son bel et fidèle violoncelle italien Testore, âgé seulement de trois siècles !

# CINÉMA



**DU 29 JUIN AU 4 JUILLET 2016**

## RETOUR CHEZ MA MÈRE

De *Eric Lavaine* Durée : 1 h 31

Avec *Josiane Balasko, Alexandra Lamy, Mathilde Seigner*

Aimeriez-vous retourner vivre chez vos parents ? À 40 ans, Stéphanie est contrainte de retourner vivre chez sa mère. Elle est accueillie les bras ouverts : à elle les joies de l'appartement surchauffé, de Francis Cabrel en boucle, des parties de Scrabble endiablées et des précieux conseils maternels sur la façon de se tenir à table et de mener sa vie... Chacune va devoir faire preuve d'une infinie patience pour supporter cette nouvelle vie à deux. Et lorsque le reste de la fratrie débarque pour un dîner, règlements de compte et secrets de famille vont se déchaîner de la façon la plus jubilatoire. Mais il est des explosions salutaires. Bienvenue dans un univers à haut risque : la famille !

**Pensez à la carte ciné + 46 EUROS**

Elle vous donne droit à 10 places de cinéma. Elle est valable 1 an à partir de sa date d'achat. Elle est non-nominative. En vente à l'Espace Paul Valéry au 72-74 avenue Ardouin.



**SÉANCES**  
Mercredi 15h-20h45  
Samedi 20h45  
Dimanche 17h  
Lundi 14h



**DU 6 AU 12 JUILLET 2016**

## ALICE DE L'AUTRE CÔTÉ DU MIROIR

De *James Bobin* Durée : 1 h 50

Avec *Mia Wasikowska, Johnny Depp, Helena Bonham Carter*

Les nouvelles aventures d'Alice et du Chapelier Fou. Alice replonge au pays des merveilles pour aider ses amis à combattre le Maître du Temps.

**SÉANCES**  
Mercredi 15h  
Jeudi 15h  
Vendredi 15h  
Samedi 20h45  
Dimanche 17h  
Lundi 14h  
Mardi 15h



**DU 13 AU 19 JUILLET 2016**

## LE MONDE DE DORY

De *Andrew Stanton, Angus MacLane* Durée : 1 h 35

Avec les voix de *Céline Monsarrat, Franck Dubosc, Mathilde Seigner*

Dory, le poisson chirurgien bleu amnésique, retrouve ses amis Nemo et Marin. Tous trois se lancent à la recherche du passé de Dory. Pourra-t-elle retrouver ses souvenirs ? Qui sont ses parents ? Et où a-t-elle bien pu apprendre à parler la langue des baleines ?

**SÉANCES**  
Mercredi 15h  
Jeudi 15h  
Vendredi 15h  
Samedi 20h45  
Dimanche 17h  
Lundi 14h  
Mardi 15h



**TOUT  
LE PLESSIS  
dans votre  
POCHE !**

Available on the iPhone  
**App Store**

ANDROID APP ON  
**Google play**

# Boutique ANGELICA

Lingerie de marque Homme et Femme

**Soutiens-gorge bonnets A à I  
Maillots de bains**

Prima Donna, Empreinte, Lise Charmel, Antigel, Hom...

**Prêt-à-porter féminin de marques  
(Concept K, Paul Brial, Tony Dress, ...)**  
Toutes tailles (jusqu'au 54) - Collants Wolford

Du mardi au samedi 10h-12h15 et 15h-19h15  
11, av de la République - 77340 Pontault-Combault  
01 60 34 41 85 - angelica77340@yahoo.fr

9, avenue du Parc de la Lande  
94420 LE PLESSIS TREVISE

**Sarah Janisset**  
Architecte d.p.l.g.

Conseil - Conception - Réalisation - Rénovation - Extension - Réhabilitation

Port: 06 81 13 00 38  
Fax : 09 54 54 14 55  
Email: sjanisset@free.fr  
www.sarah-janisset.com



AIDE AUX SENIORS  
SOUTIEN SCOLAIRE

JARDINAGE  
REPASSAGE  
BRICOLAGE  
MÉNAGE

Chèques CESU acceptés

**AIDE À DOMICILE  
SERVICE À LA PERSONNE**

**réductions  
50%  
d'impôts**

Tél : 01.45.90.71.45  
Port : 06.59.87.57.70  
Mail : sas.cseplessis@yahoo.fr

1 Bis, avenue Ardouin  
94420, Le Plessis-Tréville

**DIMANCHE**

OUVERT CET ETE

**COSMIC LASER**

**ILLIMITÉ**

JEU LASER ILLIMITÉ LE JEUDI OU DIMANCHE SOIR

**18 HORAS**

TIENDREZ - VOUS  
LE CHOC ???

COSMIC LASER 21 ROUTE DE PARIS  
77340 PONTAULT COMBAULT - 0160281600

**DE 19H À MINUIT**

## LE PLESSIS CONTRÔLE



Du lundi au jeudi  
de 8h30-12h et 13h30-18h, vendredi de 8h30-12h  
et 13h30-17h et samedi de 8h30-12h.

3, allée des Frères Morane - Z.A du Ponroy  
94420 LE PLESSIS-TRÉVISE

**01 45 94 54 94**



**Michel ALVES 06 15 95 09 88**  
Artisan 25 années d'expérience

**P.M.G**

RÉNOVATION DE BÂTIMENTS  
TOUS CORPS D'ÉTAT



- Fenêtres neuf et rénovation
- Volets roulants bubendorff®
- Menuiseries bois, alu, PVC

**DEVIS GRATUIT,  
FACILITÉS  
DE PAIEMENT  
AIDES ET  
RÉDUCTIONS  
FISCALES**

9 bis, av du Val Roger  
Le Plessis-Tréville Fax : 01 56 31 08 95

RCS Créteil 451 242 689



# Le Plessis Gourmand

## ÉPICERIE FINE

Bruno et Marie-Claire LÉGER



### Toute l'année !

12 av. du Général de Gaulle  
Le Plessis-Tréville

01 45 76 10 26

plessis.gourmand@wanadoo.fr

Le-Plessis-Gourmand



Meilleur Ouvrier de France



Mercredi au Samedi  
de 8h à 20h  
sans interruption

Dimanche  
de 8h à 13h

Nous vous proposons

ÉPICES DU MONDE  
Sirops MONIN  
CUR' CARAÏBES

Sauces barbecue  
Confitures  
Accessoires  
de cuisine  
Animations culinaires

PENSEZ À  
NOS COFFRETS  
CADEAUX

# K&S

## AUTO ECOLE

K&S AUTO ECOLE

WWW.KSAUTOECOLE.COM

Tél. : 09 82 30 31 26

6 AVENUE THERESE - 94420 LE PLESSIS TRÉVILLE

PERMIS B - CONDUITE ACCOMPAGNÉE/SUPERVISÉE  
PERFECTIONNEMENT

VOTRE  
SÉCURITÉ  
EST NOTRE  
PRIORITÉ

OUVERT

Lundi 15h à 20h  
Du mardi au vendredi  
de 10h à 12h  
et de 15h à 20h  
Samedi de 10h à 14h



## MULTI-SERVICES



### À DOMICILE

## J.P. POISSON

Tél : 06.09.92.17.09

Tél - Fax : 01.75.48.53.76

www.multiservicesjpp.jimdo.com

Vous manquez de temps  
Vous souhaitez être aidés

Electricité - Plomberie - Menuiserie  
Jardin - Travaux divers...



## KE Optique

Verres Fabrication Française



À CHACUN SA 2<sup>e</sup> PAIRE  
À PARTIR D'1 € DE PLUS\*

- Entretien gratuit de vos lunettes \*
  - Facilités de paiement \*
  - Partenaire mutuelles et assurances santé \*
  - Garantie monture et verres pendant 2 ans \*
- \* Voir conditions en magasin

4 avenue du Général Leclerc - 94420 Le Plessis-Tréville

Tél. : 01 45 94 70 00

## SERA - Excellence Automobile



Agree toutes compagnies  
d'assurances

Venez découvrir  
nos nouveaux  
modèles

- Réparations mécaniques toutes marques
- Carrosserie-tôlerie-peinture
- Vente véhicules neufs et occasions

65, avenue Maurice Berteaux - 94420 Le Plessis-Tréville

Tél. : 01 45 94 28 29 - Fax : 01 45 93 35 17

## Financez vos projets immobiliers aux meilleures conditions

Votre agence meilleurtaux.com  
au PLESSIS-TRÉVILLE

01 82 38 01 50

38 avenue Ardouin - 94420 Le Plessis-Tréville

Email : leplessistrevise@meilleurtaux.com

ETUDE GRATUITE ET SANS ENGAGEMENT

Nouvelle  
agence

Rachat de prêts,  
profitez des taux bas

meilleurtaux.com  
NOS EXPERTS À VOS CÔTÉS

Aucun versement de quelque nature que ce soit ne peut être exigé d'un particulier avant l'obtention d'un prêt. Pour tout prêt immobilier, l'emprunteur dispose d'un délai de réflexion de 10 jours. L'achat est subordonné à l'obtention du prêt, s'il n'est pas obtenu, le vendeur rembourse les sommes versées. Liste de nos partenaires disponible sur www.meilleurtaux.com - Visa Patrimoine - RCS Créteil 538 355 579 - ORIAS n°12 064 792 - franchisé, courtier indépendant, membre du réseau Meilleurtaux.

Ne pas jeter sur la voie publique

## ÉTAT-CIVIL

### Bienvenue à

Axel JOLY  
Lucas NARBONNE  
Lenny DELAPORTE FLANDRIN  
Matilde PEREIRA CUNHA  
Vyns THÉVENET CALDEIRA  
Lina LELOUTRE MARCILLOUX  
Mariam SACKO  
Wassim ELOUARDI  
Diego MACHADO OLIVEIRA  
Léa HAMDIDOUCHE  
Naïs FERRANDO  
Milana PINTO RIVIERE  
Mahdi LETELLIER SISSOKO  
Emeline BARTHES

### Tous nos vœux de bonheur à

Alain MVE NZE et Barbara MUSIELAK  
Bruno MATHÉLIN-RIVOIRE  
et Sabine DJEBRANI  
Alain RAY et Danielle DESMOULINS  
Cyril COSTARD et Annaëlle LAMBERT  
Julien MONCHATRE  
et Ségolène de RÉMOND du CHÉLAS  
Younes ADDIH et Lola PESTANA

Adrien DREVET  
et Lorena VALENTIM SANTOS  
Joël DE OLIVEIRA  
et Cristina PEREIRA DE OLIVEIRA  
Rodolphe CAGET  
et Francine MOUÉZA  
Mohand ZERAGUINE  
et Manal BOUHOUCHE  
Hélder DA COSTA MENDES  
et Jennifer DA COSTA  
Benoit BEAUDET  
et Cécilia LE FRESNE  
Albert KOEHREN  
et Carema OUMAKHLOUF

### Toutes nos condoléances aux familles de

Priscilia TONELLI  
Marie-Claire LEROY  
Djilali LAMALSSI  
Martine LANCELOT épouse DURAND  
Shun-Tak KOON veuve PAK  
Pierre DAUDENS  
Georges MARTIN  
Giovanni PEROSA  
Pierre LYCKE  
Patrick TREMEL  
Léa LAZARE veuve RACHLIN

## PHARMACIES DE GARDE

### Dimanche 10 juillet

**PHARMACIE DES MORVRAINS**  
(01 49 30 21 23)  
52 rue Henri Dunant  
VILLIERS SUR MARNE

### Jeu 14 juillet

**BRENON-RISO**  
(01 45 76 00 97)  
100 av du Gal de Gaulle  
ORMESSON SUR MARNE

### Dimanche 17 juillet

**PHARMACIE CONSEIL**  
**PINCE-VENT**  
(01 45 76 60 00)  
CCIAL CONTINENT  
49, mail de Pince-Vent  
CHENNEVIERES SUR MARNE

**EN CAS D'URGENCE,**  
et à partir de 21h00, le client se présente au commissariat de police muni d'une ordonnance et de ses papiers d'identité. L'autorité de police prévient le pharmacien de garde.

### Dimanche 24 juillet

**HUYNH**  
(01 48 80 64 18)  
CCIAL du Bois l'Abbé  
CHAMPIGNY-SUR-MARNE

### Dimanche 31 juillet

**DANA**  
(01 49 30 20 04)  
54 rue Général de Gaulle  
VILLIERS-SUR-MARNE

Retrouvez les pharmacies de garde sur [www.leplessisrevisse.fr](http://www.leplessisrevisse.fr) et chaque dimanche et jour férié sur la page Facebook **PLESSISTRÉVISSE**

Solution de la grille page 32.



## GARAGE DU PONROY

### Agent Renault

Mécanique  
Toutes marques  
Vente neuf et occasion

Carrosserie  
Peinture  
Contrats d'entretien

## RENAULT

**22, avenue Clément Ader - Z.A du Ponroy  
94420 LE PLESSIS-TRÉVISE**

**01 45 94 13 87**  
garage.ponroy@wanadoo.fr

**Le Plessis-Trévisse**

**Facebook**

**Merci**

2 274

Rejoignez-nous sur :

[www.facebook.com/LPT94420](http://www.facebook.com/LPT94420)

Bosch Car Service

### Garage des 3JD

63 Avenue Jean Kiffer  
94420 Le Plessis Trévisse

**☎ 01 56 86 15 15      📠 01 56 86 15 16**

jose.maurice.diez@gmail.com

Entretien - Réparation - Carrosserie  
Climatisation - Diagnostic toutes marques

# LAURENT LOUIS DÉCORATION

01 45 93 48 76 06 27 63 26 10

**TAPISSIER** Le Plessis-Tréville



RÉFECTION ET RECOUVERTURE  
DE SIÈGES ET DE CANAPÉS  
TENTURES MURALES

DOUBLES RIDEAUX,  
VOILAGES, STORES

CRÉATION DE TÊTES DE LIT,  
JETÉS ET DESSUS DE LIT



[laurent-louis.decoration@hotmail.fr](mailto:laurent-louis.decoration@hotmail.fr)

EURL AU CAPITAL DE 2 000 € TVA INTERCOMMUNAUTAIRE FR 44532028941 532 028 941 R. C.S. CRETEIL



**Ets NOELEC**  
**ARTISAN ELECTRICIEN**



DEPANNAGE—INSTALLATION—RENOVATION  
CHAUFFAGE ELECTRIQUE

**01.49.62.73.65—06.82.22.26.79**

4 ALLEE DE L'AVENIR - 94420 LE PLESSIS TREVISE

Adresse mail : [stenoelec@orange.fr](mailto:stenoelec@orange.fr)

**PLESSIS SUSHI**



*Plessis*

3 bis, Av. Thérèse (à côté de la mairie)

**Tél. 01 56 31 40 89**

Ouvert 7j/7

de 11h30 à 14h30 et de 18h30 à 22h30



\* Voir conditions en magasin

Carte de fidélité :

**10 menus achetés**  
(minimum 15 euros)

**= 1 menu offert \***

Dégustation sur place - Plats à emporter -10%  
(à partir de 15€, sauf menu midi)

Livraison gratuite à domicile et au bureau  
(midi : à partir de 15€, soir : à partir de 20€)

Commandez en ligne [www.mizusushi.fr](http://www.mizusushi.fr)

*Nadia Nails*

*L'Univers de la Beauté et de vos Ongles...*



Du mardi au samedi  
de 9 h 00 à 19 h 00 sur rendez-vous  
Lundi uniquement sur demande

CARTE DE FIDÉLITÉ - BON CADEAU - PARRAINAGE

Facebook : [Nadia nails](https://www.facebook.com/Nadia.nails)

**OUVERT  
TOUT  
L'ÉTÉ**

EXCLUSIVITÉ  
Pose de  
strass dentaires



7 quater, avenue Ardouin  
94420 Le Plessis-Tréville  
01 45 94 35 03 - 06 64 24 95 43  
[www.beaute-manucure94.com](http://www.beaute-manucure94.com)

# OPÉRATION TRANQUILLITÉ VACANCES

**Du 1<sup>er</sup> JANVIER  
au 31 DÉCEMBRE**

**Vous partez  
en vacances ?**

La police municipale,  
met en place ce service gratuit toute l'année.  
Prévenez-la de votre départ.



**Le Plessis-Tréville**



**BOUCHERIE**  
**Au Parfait**  
**Gigôt**

Florent BERNET

**17 av. Ardouin**  
**01 45 76 37 35**

Au  
Parfait  
Gigôt

**Terrines «maison»**  
**Nombreuses**  
**spécialités**





32  
années  
d'expérience  
à votre  
service

# AGENCE DU PLESSIS

L'esprit de service

7, bis avenue Ardouin  
(face station BP à 50 m du marché)  
**94420 LE PLESSIS-TREVISE**  
estimation gratuite - ouvert le lundi  
☎ **01 49 62 06 10**

1<sup>ère</sup> agence à publier le taux moyen annuel de ses honoraires sur ventes soit 3,40% h.t. en 2015



**LE PLESSIS TREVISE - CENTRE**  
Appt duplex 4P. 84 m<sup>2</sup>, salon/balcon  
Sud, chem., 3 chbs, wc, Sd'E, box  
**294 000 €**



**LE PLESSIS - PROCHE CENTRE**  
3P. 56 m<sup>2</sup>, sal/balcon, cuisine séparée,  
2 chambres, SdB, parking et box S/sol  
**185 000 €**



**LE PLESSIS-TRÉVISE - CENTRE**  
Appt 4P. 91 m<sup>2</sup>, salon/SàManger/  
balcon Sud, 3 chambres, /balcon, SdB  
**309 000 €**



**LE PLESSIS-TRÉVISE CENTRE**  
Appt. 5P 85 m<sup>2</sup>, séjour dble/ gd balcon,  
3 chambres, SdB, parking, impeccable  
**279 000 €**



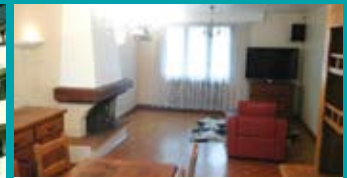
**LE PLESSIS-TRÉVISE CENTRE**  
Appt. 3P. séjour/balcon, cuis amngée,  
cellier, 2 chbs, SdB, cave et parking  
**195 000 €**



**LE PLESSIS-TRÉVISE MARBEAU**  
3 P. récent, séj. sur gd jard. priv., cuis.  
équip, 2 chbs, SdB, pk S/sol, à voir  
**226 000 €**



**LE PLESSIS-TRÉVISE CENTRE**  
Appt. 4P 81 m<sup>2</sup>, séj/balc Sud, cuis équip,  
suite prtle, 2 chbs, cave, 2 pk S/sol, lmx.  
**364 000 €**



**LE PLESSIS-TRÉVISE CENTRE**  
Gde mais. sur 490 m<sup>2</sup> de terr, S/sol tot,  
dble séj/balc+chem., 6 chbs, 2 Sdb, bx vol.  
**449 000 €**

Visitez notre galerie d'affaires sur « [www.agence-du-plessis.fr](http://www.agence-du-plessis.fr) »

Venez choisir vos lunettes parmi nos nombreux modèles



Dans votre centre  
d'audition Conversons  
votre bilan auditif est gratuit



Plus d'excuse

\*Test à visite non médicale

Du mardi au samedi de 10 h à 19 h sans interruption  
9, avenue Ardouin - 94420 Le Plessis-Trévisse - Tél : 01 45 93 91 10

 **conversons**  
l'excellence accessible

FNAIM

**MANOLYS immobilier**  
Achat, vente, location, gestion locative, syndic

2, av. du 9<sup>è</sup> de Gaulle  
LE PLESSIS-TREVISE  
**01 45 76 00 73**



**A LOUER  
TRÈS BEAU 2P.  
LE PLESSIS**

Ascenseur, vue dégagée,  
cuisine séparée, séjour sur balcon.  
Lumineux. Box.

Loyer P.C.C 825 €

**A LOUER F1  
CENTRE-VILLE  
LE PLESSIS**

Standing, ascenseur, commerces,  
avec coin cuisine séparée  
et balcon. Parking sous-sol.

Loyer P.C.C 599 €

