



Joyeuses  
Fêtes...





## L'ÉQUIPE SUPER U À VOTRE SERVICE

*Vous retrouverez dans votre magasin :*

- Une boucherie, charcuterie et fromagerie traditionnelles
- Un espace Bio
- Une cave à vin
- Un service de Livraison à domicile ainsi qu'un Drive
- Vos courses par internet via Courses U.com
- Des sites internet dédiés à vos envies :  
U culture, club vins et terroirs, Udirectchezvous

Du lundi au samedi  
8 h 30 à 20 h 30  
Le dimanche  
9 h 00 à 13 h 00

8 avenue Arduin  
94420 Le Plessis-Tréville  
Tél : 01 45 76 66 61

[www.superu-leplessis-treville.com](http://www.superu-leplessis-treville.com)

*à bientôt chez*

**SUPER U**

# Envie de **changer de rythme?**

**magic**  
FORM

Votre club de remise en forme

Votre abonnement à  
**moins d'1€ /jour\***



**MAGIC FORM LE PLESSIS**  
27 avenue Général De Gaulle  
LE PLESSIS TRÉVILLE

Tél. : 01.45.94.46.60  
[www.magicform-plessis-treville.fr](http://www.magicform-plessis-treville.fr)

[magicform.plessis](https://www.facebook.com/magicform.plessis)

**VETU et fils** Meubles et Salons Traditionnels  
Tapissier - Décorateur depuis 1969

**Voilage, stores, double rideaux, panneaux japonais....**  
Habillez vos fenêtres avec une finition sur mesure.  
( conseil, prise de mesure à domicile et devis gratuit )

**Atelier de confection et show room tissu au :**  
1 à 3 av. André Rouy - angle 2 rue des Mousquetaires - 94420 Le Plessis Tréville  
Tél. : 01 45 76 31 82 - [www.facebook.com/meublesvetu](http://www.facebook.com/meublesvetu)

## L'immobilier près de chez VOUS

**459 000 €** Mandat Confiance

**PARFAITEMENT ENTRETENUE ET TRÈS CONFORTABLE, IDÉALE POUR UNE FAMILLE !**  
LE PLESSIS-TRÉVILLE Villa Kaufman, lumineux séjour sur terrasse, gde cuisine équipée, 4 chbres, 2 SDB. Combles aménageables. Garage double. DPE : D

**299 000 €** Mandat Confiance

**IDÉALE POUR UN PREMIER ACHAT AVEC TRAVAUX !**  
LE PLESSIS-TRÉVILLE.  
Dans un cadre verdoyant, maison à rénover de 6 pièces sur 437 m² de terrain. Idéale pour un premier achat !  
DPE : F

**174 000 €** Mandat Confiance

**IDÉALEMENT SITUÉ !**  
LE PLESSIS-TRÉVILLE. En plein centre-ville, 3 pièces, premier étage. Séjour sur balcon, cuisine ind., 2 chambres, un dressing, bains. Double vitrage. Chaudière ind. gaz. Faibles charges. Cave et box. DPE : D

**224 000 €** Mandat Confiance

**LUMINEUX !**  
LE PLESSIS-TRÉVILLE. Au calme. Lumineux 4 pièces entièrement refait à neuf, dernier étage, séjour double sur balcon exposé S-E, cuis équipée, cellier, 2 chambres, SDB, nombreux rgmts. Cave, box et parking privé. DPE : D

**Toute l'équipe de Century 21 vous souhaite de joyeuses fêtes et une bonne année 2017**

**CENTURY 21**  
IMMOBILIÈRE DE CCEUILLY  
2 avenue Thérèse  
94420 LE PLESSIS-TRÉVILLE  
01 56 86 21 21  
[immo.plessisilande@century21france.fr](mailto:immo.plessisilande@century21france.fr)  
**ESTIMATION GRATUITE**

Membre Agence des Immobiliers de Professionnels Immobiliers

[www.century21.fr](http://www.century21.fr)

**Century 21** TRANSACTION | GESTION | SYNDIC | ENTREPRISE | COMMERCE

# Sommaire

ÉDITO p. 5

## ACTUALITÉ

A vos agendas p. 4

Cadre de vie : travaux cimetière,  
av Ardouin et quartier Val Roger p.6-7

Urbanisme : le point p. 8- 9

Arrêt sur images p. 10-13

Salon des Métiers d'Art 2017 p.11

## LOISIRS

Chronique du passé p.27

Exposition et spectacle p.28-29

Mots fléchés p.32

Médiathèque p.34

Cinéma p.35

TRIBUNE LIBRE p. 31

## INFOS PRATIQUES

Menus p. 33

Pharmacies de garde p. 38



**SALON ARTS ET DÉLICES**  p. 14-15

Pour un Noël en fête !



**CÉRÉMONIE DES VŒUX**  p. 25

Vendredi 6 janvier à 18 h 30



**RECENSEMENT  
DE LA POPULATION P.26**

Du 19 janvier au 25 février 2017

## RÉTRO

 p. 16-24

L'ANNÉE 2016 EN IMAGES



MEDITERRANEAN HANDBALL CONFEDERATION

**XIV<sup>e</sup> CHAMPIONNAT MÉDITERRANÉEN DE  
HANDBALL  
U17M**

**DU 16 AU 21 JANVIER 2017**

★ **PONTAULT-COMBAULT**  
Gymnase Roger-Ballard - 81, avenue Charles-Roussil

★ **LE PLESSIS-TRÉVISE**  
Espace Desportifs Philippe-de-Chaumont  
N°1, avenue Maurice-Bertraud

**& finales à PARIS**  
AccorHotels Arena - 8 bd de Suresny, 75012



PROGRAMME & INFORMATIONS  
pontault-combault.fr 01 70 05 47 13  
leplessisrevisse.fr 01 56 31 12 15

**ENTRÉE LIBRE**

# Exposition

*Autour de  
l'Abbé Pierre*

du 20 au 27 janvier 2017  
14h - 18h

**LAURENT DESMARD**  
secrétaire de l'ABBÉ PIERRE  
sera présent  
**VENDREDI 20 JANVIER**  
à 18h pour l'inauguration  
et **SAMEDI 21 JANVIER**  
pour une dédicace.

**ESPACE  
GEORGES ROUSSILLON**  
22 av du G<sup>al</sup> De Gaulle



## ► INSCRIPTIONS sur les listes électorales

**N'ATTENDEZ PAS LA DERNIÈRE MINUTE POUR LE FAIRE !**

**DATE LIMITE  
31 DÉCEMBRE**



### Inscrivez-vous sur la liste électorale

● Vous êtes français ou membre de la Communauté Européenne, vous êtes âgés de 18 ans ou plus, pensez à vous inscrire sur la liste électorale. Pour voter, il faut être inscrit sur la liste électorale de votre domicile. Vous recevrez ensuite votre carte d'électeur sur laquelle figurera l'adresse de votre bureau de vote.

### Quand s'inscrire ?

● Vous venez d'arriver au Plessis Trévisse : Pensez à vous inscrire en mairie sur la liste électorale avant le 31 décembre 2016.

De même, si vous avez changé d'adresse au Plessis Trévisse, n'oubliez pas de le signaler au service élections avant cette date.

**L'inscription d'office sur les listes électorales des personnes âgées de 18 ans concerne les jeunes qui sont nés entre le 1<sup>er</sup> mars 1998 et le 28 février 1999.** L'inscription est automatique.

Les jeunes gens concernés reçoivent un courrier à leur domicile. **TOUTEFOIS, IL EST CONSEILLÉ DE VÉRIFIER EN MAIRIE (01 49 62 25 07) QUE L'INSCRIPTION A BIEN ÉTÉ EFFECTUÉE PAR L'INSEE.**

**Vous pouvez également vous inscrire en ligne sur [www.leplessisrevisse.fr](http://www.leplessisrevisse.fr)**

### Comment s'inscrire sur la liste électorale ?

- Vous devez vous rendre en mairie, munis des documents suivants : une pièce d'identité
- en cours de validité (carte d'identité, passeport...) et un document prouvant que vous êtes bien domicilié au Plessis-Trévisse (factures de téléphone fixe ou d'électricité, avis d'imposition, quittance de loyer ...).
- Infos: service Elections, Hôtel de ville de Plessis Trévisse (01 49 62 25 07).

**C**OMME chaque année au Plessis, c'est dès le début du mois de décembre, que nous entrons doucement dans l'esprit de Noël ! Le salon Arts et Délices, notre Marché de Noël devenu un événement incontournable pour les Plesséens, s'est déroulé les 3 et 4 décembre derniers avec la volonté de ses organisateurs, toujours plus forte, d'émerveiller, de surprendre et de perpétuer les traditions festives.

Pour le plus grand plaisir des papilles, de nouveaux artisans spécialisés dans les métiers de bouche avaient fait le déplacement.

Une quarantaine d'autres exposants « artisans - créateurs » a, quant à elle, contribué à la magie des Fêtes avec des productions artisanales et plein d'idées cadeaux pour gâter petits et grands.

Merci aux membres du Club Robert-Schuman qui nous ont proposé de nous promener, ou plus encore, de nous détendre tout au long du week-end dans cette ambiance festive annonciatrice d'autres moments agréables...

L'arrivée de Noël, c'est aussi celle des traditionnelles illuminations qui font scintiller la ville et émerveillent les esprits si l'on en croit les commentaires flatteurs laissés sur la page Facebook de la Ville.

Je ne veux pas oublier dans ces lignes « Cap Avenir », l'association des commerçants plesséens, mobilisée comme jamais pour vous offrir le meilleur !

Ils ont magnifiquement décoré leurs vitrines en bleu et blanc, thème retenu cette année, vous l'aurez remarqué, pour illuminer nos avenues.

Merci enfin aussi aux Services de la Ville, quotidiennement mobilisés pour que s'opère la magie de Noël.

Le 18 décembre, c'est dans une ambiance conviviale que l'équipe municipale a accueilli nos Aînés pour le traditionnel repas annuel. Ce sont près de 800



convives qui ont répondu à l'invitation de l'Association « Un Temps Pour Vivre ». J'ai une pensée toute particulière pour les personnes qui n'ont pas pu se joindre à nous pour raison de santé. Tous les ans, ce repas est un rendez-vous à ne pas manquer et je suis très heureux d'avoir une nouvelle fois participé à ce moment de partage !

Le conseil municipal a, lors de sa séance publique du 12 décembre, voté le budget primitif 2017.

Nous vous le présenterons en détail dans le prochain numéro de ce magazine. En attendant, sachez juste que ce budget, bien que construit dans le contexte de diminution des dotations de l'Etat que vous connaissez maintenant, est un budget responsable et sincère.

2017 s'annonce donc avec de nombreux projets.

J'aurai l'occasion de vous les présenter lors de la cérémonie des Vœux à la population qui se déroulera le vendredi 6 janvier 2017 à partir de 18 h 30 à l'espace Arlette & Jacques Carlier et au cours de laquelle j'espère avoir le plaisir de vous retrouver. D'ici là, que cette fin d'année vous permette de profiter des joies de Noël et des moments d'harmonie, de sérénité et d'espoir.

Avec une pensée particulière pour celles et ceux qui sont dans la difficulté ou dans la solitude, je vous souhaite très chaleureusement, à toutes et à tous, de très belles fêtes de fin d'année !

Bien fidèlement,

Votre Maire,

Conseiller Régional d'Île-de-France



#### BULLETIN D'INFORMATIONS MUNICIPALES

\* Directeur de la publication (sauf rubrique « Tribune libre ») : Didier DOUSSET \* Directeur de la Communication : Pascal OGÉ \* Opérateur PAO : Régis BOCCIARELLI \* Webmaster : Arnaud FERRIER \* PHOTO \* Crédit photos : Service Communication \* Photos diplômés : Emma R. - <http://rambika.com> - D.R \* Rédaction-Édition-Abonnement-Publicité : Service Communication - Régie publicitaire Service Communication 36, avenue Ardouin - 94420 Le Plessis-Trévisé Tél. : 01 49 62 25 25 - Fax : 01 49 62 25 00 \* E-mail : [com@leplessisrevisé.fr](mailto:com@leplessisrevisé.fr) \* Impression : Imprimerie Moderne de Chennevières 94370 Sucy-en-Brie Tél. : 01 45 90 72 72 \* Tirage : 10 000 exemplaires - Imprimé sur papier aux normes FSC-PEFC avec des encres végétales - Dépôt légal à la date de parution

## Avenue Ardouin C'est parti !

Nous vous l'annonçons dans le dernier Plessis-Mag', les travaux relatifs à la 4<sup>ème</sup> tranche de la rénovation de l'avenue Ardouin ont débuté. Afin de ne pas gêner le commerce en cette période de fête l'ouverture du chantier s'est faite côté impair en partant du rond-point avec les avenue Tramway et Fourreau et sont mis en stand-by du 19 décembre au 2 janvier.



## Extension du Cimetière Début du terrassement

Tout en restant vigilants de la circulation piétonne, les ouvriers s'activent déjà pour respecter les délais du chantier



L'installation du système de drainage et la mise en place des longrines constituent la première phase de ce chantier qui débute. Ces éléments serviront de fixation aux futurs caveaux étanches entreposés dans le futur cimetière paysagé.

Un début de chantier impressionnant

La vitesse de circulation était un sujet récurrent à chaque réunion organisée avec les riverains de ce quartier. En accord avec la majorité de ses riverains, la Municipalité a donc choisi de le mettre en « Zone 30 ». Pour être efficace, cette mesure se devait d'être accompagnée d'aménagements divers. Celui de certaines intersections de l'avenue du Val-Roger ainsi que la création d'un îlot à passage unique sur sa partie basse en entrée de ville, couplé à une modification sensible du plan de circulation devrait contraindre les automobilistes et rendre l'ensemble du quartier plus apaisé ! Il en va maintenant du civisme de chacun...



Début de la zone 30 en entrée de ville

## Val Roger On roule à 30 !



Mise en place de la signalisation de la zone 30



Réfection des trottoirs et de la chaussée au rond-point du Val Roger

Alfortville • Boissy-Saint-Léger • Bonneuil-sur-Marne  
Chennevières-sur-Marne • Créteil • La Queue-en-Brie  
**GRAND PARIS SUD EST Avenir**  
Le Plessis-Trévise • Limell-Brévannes • Mandres-les-Roses  
Marolles-en-Brie • Noisieu • Ormesson-sur-Marne  
Périgny-sur-Yerres • Santeny • Sucy-en-Brie • Villacresnes

### Nouveauté hiver 2016-2017 COLLECTE DES DÉCHETS VERTS 1 SEMAINE SUR 2

A compter du lundi 19 décembre 2016 et jusqu'au vendredi 10 mars 2017, la collecte s'effectuera une semaine sur deux. Pensez à bien laisser vos sacs ouverts ou utilisez les conteneurs prévus à cet effet. Pour les branchages merci de faire des fagots attachés avec de la ficelle de 1,20 m de long, de 50 cm de diamètre et de 25 kg maximum. Les végétaux sont à présenter le matin pour un ramassage l'après-midi. La reprise de la collecte hebdomadaire se fera à compter de la semaine 11 (du lundi 13 au vendredi 17 mars 2017).

### Planning de la collecte

Décembre 2016 : vendredi 23  
Janvier 2017 : vendredis 6 et 20  
Février 2017 : vendredis 3 et 7  
Mars 2017 : vendredi 3



# Faux

## **La Ville est forcément à l'initiative de tout projet d'habitat collectif**

Seuls trois secteurs de rénovation urbaine ont été initiés et votés par le Conseil Municipal, inscrits au POS et repris au PLU: l'îlot face à la Mairie en centre-ville, l'angle des avenues Chéret et Gonzalve place de Verdun, et enfin le secteur dénommé Bony-Tramway. En dehors de ces trois périmètres, la Ville ne porte pas de projet, et n'a aucun intérêt particulier.

Elle ne peut s'opposer à un permis de construire, dès lors que celui-ci est conforme en tout point au règlement d'urbanisme (POS puis PLU), elle serait attaquable dans le cas contraire. De la même façon qu'elle ne peut en général s'opposer à une transaction (vente ou acquisition), en dehors de certains cas précis.

Les projets immobiliers ne sont donc portés à la connaissance de la ville que tardivement au moment du dépôt de Permis de Construire. Certains promoteurs adoptent cependant une démarche de concertation en amont, afin de mettre toutes les chances de leur côté et n'avoir à déposer qu'une seule et unique demande avant l'obtention du Permis.

## **Les promoteurs sont particulièrement offensifs actuellement au Plessis**

# Vrai

De 2012 à 2015, seulement une centaine de logements ont été autorisés au total, soit en moyenne 25 par an, alors que le rythme était auparavant d'une centaine chaque année !

Le seul programme de logements collectifs commercialisé a donc connu un très vif succès, aiguisant les appétits des promoteurs pour notre ville et les amenant à lancer de multiples propositions à des propriétaires dans différents quartiers, parfois de façon assez inconsidérée et sans avoir vraiment examiné la faisabilité de leur projet. D'autre part, certains propriétaires souhaitant valoriser leur parcelle au plus haut ont eux-mêmes fait appel des promoteurs pour qu'ils s'intéressent à notre ville, et incitent leurs voisins à adopter la même démarche en vendant à leur tour pour donner au projet une surface suffisante. Néanmoins ces transactions ne se concrétisent pas toutes en ventes définitives, loin s'en faut, car elles sont au stade de la promesse soumises à de nombreuses clauses suspensives, dont l'obtention d'un Permis de Construire.



# Vrai et Faux

## **Le PLU donnera plus de possibilités de construction que le POS précédent**

Les lois en matière d'urbanisme ont sensiblement évolué ces dernières années, et le PLU ne peut bien entendu que s'y soumettre. Par exemple, la taille minimum de parcelle et le Coefficient d'Occupation des Sols ne peuvent plus être utilisés. D'autre part, les difficultés à trouver une habitation, notamment en Ile-de-France, et le coût du logement (les niveaux des loyers en particulier) ont amené les pouvoirs publics à prendre des mesures fortement contraignantes pour les villes afin d'accélérer le rythme des constructions et ainsi réguler le marché. Les outils permettant auparavant aux villes de s'opposer à la construction ont ainsi été considérablement réduits.

Mais le PLU, conforme à l'identité plesséenne et à la philosophie de ses élus, privilégie la préservation des espaces verts, une ville apaisée et à échelle humaine. Il comporte donc des critères en ce sens: coefficient de biotope, règles de recul, de hauteur et de gabarit des constructions, préservation des bâtiments remarquables emblématiques de la Commune. Autant de critères encadrant sérieusement les possibilités de bâtir. Enfin, aucun espace vert, naturel ou agricole n'a été ouvert à la construction.





# Urbanisme, logement, construction

**ATTENTION  
aux idées reçues...**

**Vrai**

**Certains quartiers  
sont réservés à  
l'habitat collectif,  
d'autres au logement  
pavillonnaire**

**Faux**

La Loi Duflot a interdit tout zonage en la matière dans les PLU, les villes n'ont donc plus la possibilité de maintenir cette distinction.

Celle-ci ne peut désormais se définir qu'en terme d'usage ou destination: habitation, activité, ou usage agricole par exemple.



**La ville a obligation  
de faire construire  
un pourcentage de  
logements sociaux**

**Vrai**

La proportion minimum était auparavant de 20%, et a été portée en 2013 à 25%.

Dans un but de simplification, cette obligation ne portera que sur des ensembles d'au minimum 40 logements, et la compensation sera apportée par des opérations plus petites et confiées en totalité à un bailleur.

Le Plessis se situe actuellement entre 18 et 19%. Les villes manifestant une volonté insuffisante de remplir leurs obligations sont exposées à des amendes qui ne les exonèrent pas de construire, faute de quoi le Préfet peut se substituer au Maire pour délivrer les permis de construire.



**Faux**

**Le logement  
social  
concerne des  
populations  
spécifiques**



70% des Français sont éligibles, c'est-à-dire pourraient accéder à un logement social. Les catégories et tailles de logement sont multiples, et peuvent s'adresser à des foyers dont le revenu annuel peut aller jusqu'à environ 70 000€. Si les «H.L.M.» d'antan étaient souvent stigmatisées, Le Plessis a depuis des décennies mis un point d'honneur à ce que leurs qualités architecturales soient similaires à celles des logements en accession privée. Il n'est d'ailleurs pas rare de voir les visiteurs de la commune faire la confusion.



Crédit photos : Emma R. - <http://rambika.com>

## Jeunes diplômés avec mention Tous récompensés !

Invités par la Municipalité, ils étaient quasiment tous là le vendredi 25 novembre au soir. Souvent accompagnés de leurs parents, cette soirée de remise de récompenses aux diplômés avec mention du Brevet et du Bac 2016 était contrastée entre la joie des récipiendaires et l'émotion de parents ne pouvant dissimuler leur fierté !

## Journée de l'Arbre Un emplacement prédestiné

Comme chaque année, plusieurs plantations d'arbres étaient organisées dans la ville à l'occasion de la « Journée de l'Arbre ».

Les élèves des écoles y étaient conviés et notamment ceux du groupe scolaire du Val-Roger qui ont planté des chênes devant la résidence du même nom, sur la bande de terrain aménagée durant l'été à l'angle des avenues Berteaux et Leclerc ! Longue vie à ces arbres qui donneront un aspect plus verdoyant à ce carrefour très fréquenté !



# 7<sup>ème</sup> SALON DES MÉTIERS D'ART

DÉMOS  
ET  
VENTES



## 24, 25 et 26 MARS 2017

ESPACE CARLIER - 6 avenue Albert Camus  
Le Plessis-Trévisé

*Vendredi de 13 h 30 à 19 h*

*Samedi - Dimanche de 10 h à 19 h*

**ENTRÉE  
LIBRE**

Contact : 01 49 62 25 25  
contact@leplessistrevisé.fr



## Vernissages L'Art se porte bien au Plessis



Le public s'est régalé aux deux expositions clôturant l'année culturelle 2016

**Ce mois de décembre aura vu la peinture mise deux fois à l'honneur dans notre Ville.** Le 2 décembre tout d'abord avec le vernissage de l'exposition « Entre collage et peinture » au Château des Tourelles où trois artistes, Juliette Agabra, Isabelle Michaut et Luc Favard nous ont proposé une alliance de lyrisme et de couleurs riche et foisonnante. Le 10, c'étaient au tour des Artistes Plesséens d'être honorés lors du vernissage du 45<sup>ème</sup> Salon du même nom au cours duquel le prix « Claude Dunet » a été décerné à Lionel Michelot pour son remarquable triptyque.



## Résidence Conti Noël avant l'heure



**Ils étaient nombreux à avoir répondu à l'invitation au repas de Noël de la résidence Conti.** C'est donc dans un esprit festif que Monsieur le Maire, venu accompagné d'élus et de chefs de services en liens permanents avec la Résidence, a souhaité aux convives d'excellentes Fêtes de fin d'année et naturellement de profiter du repas qu'il leur était proposé de partager dans la joie et la bonne humeur !



## Coffrets gastronomiques de Noël Tout le monde a été servi

650 couples et 1150 personnes « seules » étaient conviés à venir retirer leur coffret aux salons Conti le vendredi 9 décembre.

Les élus et les bénévoles s'étaient donc mobilisés pour l'occasion afin que la remise de ce colis se passe dans les meilleures conditions, sans cohue et dans la bonne humeur. Challenge relevé puisque chacun a pu rapidement repartir avec son coffret.



Didier Dousset, notre Maire accueille avec plaisir les aînés n'oublie jamais ce rendez-vous convivial qu'est la remise de ce colis

Dalila Dridi et Didier Berhaut faisaient partis des nombreux élus mobilisés pour l'occasion aux côtés des membres du CCAS et de nombreux bénévoles comme Jacques Campargue de la Communauté Emmaüs



Primaires citoyennes  
de la Belle Alliance  
Populaire  
Bureaux de vote  
à l'Espace  
Paul-Valéry

Les primaires citoyennes de l'unité qui désigneront le candidat de la gauche et des écologistes à l'élection présidentielle de 2017 se dérouleront, les dimanches 22 et 29 janvier 2017, dans au moins 8 000 bureaux de vote à travers toute la France. Tous les bureaux de vote seront implantés à l'Espace Paul-Valéry et ouverts de 8 heures à 19 heures pour chacun des 2 tours les 22 et 29 janvier prochains. Pour voter, il n'est pas nécessaire d'être adhérents d'un parti politique. Il suffit d'être inscrit sur la liste électorale du Plessis-Trévisse, de présenter une pièce d'identité et de s'engager à adhérer aux valeurs républicaines de la Gauche moyennant une participation financière de 1 €.





Grand succès  
au stand  
maquillage  
et selfie-booth

12<sup>ème</sup>

## Salon Arts et L'année

*« The place to be » !  
Oui c'était bien l'endroit  
où il fallait être les 3 et  
4 décembre derniers.  
Si « l'effet Bataclan »  
avait contrarié la  
fréquentation du  
Salon l'année dernière,  
les visiteurs se sont  
rattrapés cette année.*

**E**ffet, de mémoire d'exposants, il n'y avait jamais eu autant de monde que cette année.

La curiosité attisée par la présence de plus de 25 nouveaux exposants, tous artisans créateurs en est certainement la cause.

Mais la présence du Père Noël durant les deux journées a aussi certainement contribué à cette fréquentation puisque c'était la dernière occasion pour les petits

Plesséens de venir le rencontrer et lui dire qu'ils avaient bien été sages toute l'année, avant qu'il n'entame sa grande tournée de distribution de jouets aux enfants du monde entier.



**Didier Douset fait la connaissance de Monika Spallinger, toute nouvelle Présidente du Comité de jumelage de Burladingen**

L'attente en valait la peine



# Délices de Noël des records

**62 exposants  
dont 25 nouveaux  
Plus de 3 000  
visiteurs sur les  
2 jours**

Le Père Noël s'assurait  
que les enfants  
ont bien été sages  
tout au long  
de l'année

C'était l'affluence sur les  
stands gastronomiques...



...comme sur les stands artisanaux



# 2016 en images

## Cérémonie des Vœux

Plus de 1 000 personnes ainsi que de nombreuses personnalités ont répondu à l'invitation de Didier Dousset le 8 janvier dernier.



## Métropole du Grand Paris

Créée par la loi de Modernisation de l'Action Publique Territoriale et l'Affirmation des Métropoles (loi MAPTAM) du 27 janvier 2014, et complétée par la loi portant Nouvelle Organisation Territoriale de la République (loi NOTRe) du 7 août 2015, la Métropole du Grand Paris (MGP) est née le 1er janvier 2016.

## Etienne Audfray «L'émotion par le volume»



L'exposition du mois de février était consacrée à un artiste que nous connaissons bien puisqu'il s'agit de Etienne Audfray.

Cet homme possède une vie si riche qu'il semble en avoir mené plusieurs à la fois : cartographe, sculpteur, homme politique (maire de Bry-sur-Marne pendant 24 ans, conseiller général), 1<sup>er</sup> professeur de l'atelier de sculpture de notre ville, président de la Société Nationale des Beaux-Arts, dont le château des Tourelles a été longtemps partenaire, son œuvre de sculpteur est à la mesure de sa vie : foisonnante. Portraits, nus féminins, dessins, sanguines, nous vous proposons de venir approfondir votre connaissance de son œuvre. Tout Plesséen en connaît au moins une. Il a réalisé la sculpture de la fontaine de la place du marché.



# Rencontre avec les professions libérales



Ils étaient nombreux à avoir répondu à l'invitation de Didier Dousset et de son équipe le vendredi 12 février. C'est donc autour d'un petit-déjeuner et après que le Maire ait fait un exposé sur la situation financière, économique, urbanistique et démographique de la ville que le débat s'est engagé. Chacun a pu faire part de son plaisir de travailler au Plessis tout en indiquant les petits tracas du quotidien que peuvent être la conjoncture économique ou le stationnement par exemple.

## Un exécutif pour le Territoire

### LE PLESSIS BIEN REPRÉSENTÉ

Jean-Jacques-Jégou, 1<sup>er</sup> Vice-président, s'est vu confier la délégation des finances et des solidarités budgétaires. Sabine Patoux, Carine Rebichon-Cohen et Alexis Maréchal seront, quant à eux, les Conseillers territoriaux représentant Le Plessis-Trévisé au sein de cette nouvelle instance.



## CME

## La démocratie a parlé !

C'est avec 2 voix d'avance que le projet « bouger-manger. cme » a été élu par le Conseil Municipal des Enfants comme action de l'année 2016.

## Cuisine centrale Hygiène et à la qualité

Au Plessis-Tréville, les repas servis dans le cadre de la restauration collective sont fabriqués dans la cuisine centrale située avenue de la Maréchale. Pour vous décrire son fonctionnement, nous vous proposons pour la 1<sup>ère</sup> fois de découvrir ce sujet simultanément sur 3 supports différents : dans ce magazine, dans le JT n°5 de notre webTV et sur notre page facebook... Cette complémentarité vous a permis de mieux comprendre le circuit qu'empruntent les aliments avant d'arriver dans l'assiette des consommateurs.



## Mondialito 2017 Le Plessis et l'EPHB mis à l'honneur

Jean-Michel Guérin, Président de l'EPHB ainsi que Gérard Avril, Conseiller municipal délégué au Sports et Cendrine Foppiani, Directrice des Sports ont été reçus par Joël Delplanque, Président de la Fédération Française de Handball, en janvier dernier à Bercy à l'occasion de la Golden League. Les villes du Plessis-Tréville et de Pontault-Combault ont signé une convention de partenariat avec la FFHB pour



l'organisation du Mondialito 2017. Cette manifestation verra s'affronter des jeunes internationaux de 16 et 17 ans du 16 au 21 janvier 2017.



## Rencontre inter-religieuse

Le 10 mars avait été choisi par Didier Dousset pour convier les représentants locaux des religions juive, musulmane et catholique. Le but était de renforcer les liens entre les responsables des différentes confessions et d'exprimer la solidarité affichée après les différents événements survenus en 2015.



# Didier Dousset élu Président

Didier Dousset, Maire du Plessis-Trévisse et Conseiller Régional d'Île-de-France, a été élu à l'unanimité à la présidence de l'ARENE Ile-de-France (Agence Régionale de l'Environnement et des Nouvelles Energies) le mardi 8 mars dernier. Créée il y a plus de 20 ans, l'ARENE accompagne les collectivités franciliennes et les acteurs socio-économiques du territoire dans leurs projets «énergie climat».



## Éclairer mieux en dépensant moins !

La Ville gère son parc d'éclairage public, composé d'environ 2200 points lumineux répartis sur l'ensemble de son territoire. Selon l'Agence de l'Environnement et de la Maitrise de l'Energie, l'éclairage public représente 37% de la facture d'électricité des Villes. C'est pourquoi lorsqu'il a fallu revoir l'ensemble de l'éclairage de l'avenue André Rouy, il a été décidé d'équiper tous les candélabres de lampes à led.

Dotée d'une longévité presque 3 fois supérieure aux ampoules actuelles, la qualité d'éclairage des ampoules à led est également meilleure.

## Nouveaux Plesséens Bienvenue !



Matinée d'accueil des nouveaux Plesséens le samedi 9 avril au matin à l'espace Paul Valery. Une cinquantaine de personnes ont répondu présent à l'invitation de la Municipalité. Après le discours d'accueil de Monsieur le Maire, les échanges ont eu lieu dans la convivialité, chacun exprimant ses souhaits et attentes. Les élus ont ensuite présenté l'actualité de leur délégation respective puis le pot de l'Amitié a clôturé la matinée. Chacun a pu repartir avec une sacoche cadeau comprenant les guides et magazines récents de la ville, une carte de stationnement prépayé ainsi qu'une invitation pour 2 personnes au spectacle de fin d'année

## Un 16<sup>ème</sup> canisite à votre service



Un nouveau canisite a été créé en plein cœur de la Cité de la Joie. Il se trouve à gauche de l'entrée du jardin de l'Abbé Pierre

# Albert Camus Pink Day

Le mercredi 13 avril 2016, à l'initiative de Madame Miroux, professeur d'anglais et de ses collègues, les élèves du Collège Albert Camus se sont habillés de rose, pour participer au mouvement de lutte contre toutes les discriminations. «The Pink Day» - La Journée internationale de la Rose - est un événement canadien anti-discrimination qui a lieu chaque année, le deuxième mercredi d'avril.



## 6<sup>ème</sup> Salon des Métiers d'Art

Une fois encore, ce salon a tenu toutes ses promesses. L'excellence et la passion étaient au rendez-vous. Dès le 1er jour, l'invitée d'honneur, la Libéria, fascinait les visiteurs et se retrouvait au centre de toutes les discussions sans pour autant faire d'ombre aux nombreux exposants venus présenter leur art. A l'instar des éditions précédentes le niveau de la cuvée 2016 était encore monté d'un cran...

## Journée de l'Europe

C'est entourée des jeunes du Conseil Municipal des Enfants que la Municipalité a célébré l'Europe le lundi 9 mai.





## Coupe de France Cécifoot

Les samedi 16 et dimanche 17 avril se sont déroulées, au Plessis-Trévisse, les finalités de la Coupe de France des non-voyants ainsi que de celle des malvoyants.



## City Raid - 162 au départ !

Vendredi 15 avril, 27 équipes de 6 élèves de 5<sup>ème</sup> du collège Albert-Camus prenaient le départ de cette course alliant recherche d'information et rapidité.

Selon les sites visités, ce sont ensuite des questions ou des ateliers qui leur ont été proposés.

Notez qu'une sensibilisation au handicap était à l'ordre du jour de l'édition 2016. Chaque participant, mis en situation fictive de handicap, a pu ainsi se rendre compte du quotidien des personnes invalides...



## Extension du cimetière et aménagement écologique

Soucieuse de vouloir diversifier l'offre, la Municipalité a opté pour une extension paysagère privilégiant cadre de vie et approche écologique. Cette nouvelle offre, d'une capacité finale de 370 places, proposera dans un premier temps une cinquantaine de caveaux préfabriqués. Un lieu de recueillement sera matérialisé par la construction d'un kiosque (cf. photo) qui permettra aux familles de se réunir une dernière fois autour du défunt.

De nombreuses essences d'arbres seront plantées et la flore naturelle y sera très présente. La biodiversité du site sera donc préservée ! Ce « nouveau cimetière » devrait être opérationnel dans le courant du printemps 2017.

## Rencontres de quartier

Conformément à l'engagement de campagne et pour la deuxième année consécutive, les élus de la Majorité sont allés à la rencontre des quartiers. Cinq dates étaient proposées tout au long du mois de mai pour venir échanger sur la vie au Plessis.

Sécurité, fiscalité, urbanisme, propreté de la ville, circulation...

aucun sujet n'a été épargné, la règle étant qu'il soit d'intérêt général.

Une fois toutes les réponses apportées par le Maire et son équipe, les questions plus personnelles pouvaient être abordées individuellement lors du verre de l'Amitié qui a ponctué chacune des 5 réunions.

Si vos élus sont à votre disposition tout au long de l'année, sachez que cet exercice public sera malgré tout renouvelé au printemps 2017.





## Exposition Tour de France

Du 27 juin au 24 juillet, pendant le 103<sup>ème</sup> Tour de France, vous avez pu revivre l'Histoire du Tour grâce aux nombreux documents ou objets d'époque collectés par Didier Berhaut, Conseiller municipal, qui a organisé cette exposition à l'Espace Georges Roussillon.

# EPHB



## 3 montées sinon rien !

Quelle saison !!! C'est l'expression qui circulait dans les tribunes de l'Espace Omnisports Philippe de Dieuleveult le samedi 28 mai au soir. Il faut dire que fêter les 3 montées de divisions de ses 3 équipes seniors, cela n'arrive pas tous les jours...



450 athlètes étaient cette année au départ des 5 et 10 km du Plessis.

Cette année encore, la matinée avait été mise sous le signe de la solidarité avec Anaïs, une enfant atteinte de tétraparésie. Une matinée sportive et festive qui s'est terminée devant le traditionnel et délicieux poulet grillé...

## 10 km du Plessis

## Quel succès pour la 20<sup>ème</sup> !



## De la bonne humeur !

Concerts toute la journée, pique-nique musical, retraite aux flambeaux et feu d'artifice étaient organisés pour le plus grand bonheur des Plesséens



## 25 ans de l'AJE Quel été !

L'été 2016 restera gravé dans l'esprit des enfants ayant fréquenté les trois centres de loisirs de la ville ! Si la tradition veut que l'on reçoive un cadeau pour son anniversaire, l'AJE avait décidé que cette année, ce serait l'AJE qui ferait un cadeau aux enfants. Et quel cadeau... puisque, les enfants des centres de loisirs se sont tous vus conviés une journée au Parc Astérix le 26 juillet.



## Des adhésions et du soleil pour le forum des associations

Cette année, c'est sous le soleil que les associations Plesséennes ont pu aller à la rencontre de leur public et que le parvis de l'Espace Carlier a accueilli toutes les démonstrations sportives. Soixante-cinq associations soit au moins autant, pour ne pas dire plus d'activités possibles... de quoi laisser hésitant ceux qui n'étaient pas venus avec une idée bien arrêtée. C'est ainsi que, tout au long de ce samedi, les dirigeants de chaque association ont pu collecter de nouvelles adhésions ou, plus simplement échanger avec des passants sur une passion parfois commune.

**Dès le 1<sup>er</sup> septembre**

*Hôtel de Ville*

**UNE NOCTURNE LE JEUDI**

*pour mieux vous servir !*

**HORAIRES DE VOTRE HÔTEL DE VILLE**

LUNDI 8h30-12h/13h30-17h30  
 MARDI 8h30-12h/13h30-17h30  
 MERCREDI 8h30-12h/13h30-17h30  
 JEUDI **Matin** Fermeture au public  
 Après-midi **NOCTURNE** 13h30-19h  
 VENDREDI 8h30-12h/13h30-17h30  
 SAMEDI 8h30-12h



# Café des parents Une première réussie !

Organisé par la Municipalité le samedi 15 octobre, le 1<sup>er</sup> «Café des Parents» a tenu ses promesses. Les parents venus participer aux débats et ateliers sur le thème « Ecrans et Violence » sont ressortis satisfaits et convaincus par les échanges de la matinée. Le prochain Café des Parents aura lieu le 28 janvier 2017. Le thème abordé sera «Les jeux vidéos et l'enfance».



# 10 ans avec Wagrowiec

Dès l'arrivée des délégations le samedi 8 octobre au matin, l'ambiance était conviviale, chaleureuse et détendue. Après un petit-déjeuner partagé en mairie, tout le monde s'est retrouvé à l'Espace Paul-Valéry pour la cérémonie officielle. Discours, signatures des renouvellements de serments, échanges de cadeaux et diffusion d'un diaporama retraçant l'histoire du jumelage entre Wagrowiec et Le Plessis-Trévisse se sont succédés avant que tous, officiels, invités et public se retrouvent autour du verre de l'Amitié.

# Forum Emploi L'union fait la force



Organisé à l'Espace Paul-Valéry le mardi 4 octobre, le Forum de l'Emploi a une nouvelle fois permis de mettre en relation des personnes en recherche d'emploi avec des sociétés ayant de réels postes à pourvoir. Cette année, Noiseau rejoignait Le Plessis-Trévisse, La Queue-en-Brie et Ormesson-sur-Marne pour cette 8<sup>ème</sup> édition du Forum Emploi plesséen.

# Avenue Ardouin



# En route pour la 4<sup>ème</sup> tranche !



**Didier Dousset**

**votre Maire,**

et le **Conseil  
Municipal**

vous souhaitent

de **Joyeuses**

*Fêtes*

et une

**Bonne année**

**2017**



Le Plessis-Tréville



# RECENSEMENT

de la population 2017

## DES CHIFFRES AUJOURD'HUI POUR CONSTRUIRE DEMAIN

*Participer au recensement est un acte civique et un devoir ! Répondre aux questionnaires des agents recenseurs est une obligation légale. Il se déroulera du 19 janvier au 25 février 2017. 674 logements sont concernés cette année.*

### ► Comment se déroule le recensement ?

Les agents recenseurs déposent au domicile des personnes recensées une «feuille de logement» qui comporte 15 questions relatives aux caractéristiques et au confort. Ils remettent également un «bulletin individuel» par personne vivant dans le logement qui comprend 25 questions s'articulant autour de l'âge, du lieu de naissance, de la nationalité, du niveau d'études, du lieu de résidence 5 ans plus tôt et de l'activité professionnelle pour chaque personne vivant habituellement dans le logement recensé. Les agents recenseurs peuvent vous aider à remplir les questionnaires et ils les récupèrent lorsque ceux-ci sont remplis. Il est désormais possible de répondre aux questionnaires du recensement par internet. **Toutes vos réponses sont confidentielles.** Elles sont transmises à l'Insee et ne peuvent donner lieu à aucun contrôle administratif ou fiscal.



### ATTENTION !

*Si vous êtes absent entre le 4 et le 18 février, veuillez remettre votre dossier au plus vite à l'agent recenseur ou à l'Hôtel de Ville ou effectuer la démarche en ligne.*

- Une question
- sur le recensement
- Service Urbanisme :
- 01 49 62 25 37/25 57

► **Les agents recenseurs peuvent passer jusqu'à 21h afin de contacter les personnes qui travaillent**

**LE RECENSEMENT EN LIGNE, ON A TOUS À Y GAGNER !**

COMMENT ÇA MARCHE ?

1. Rendez-vous sur [www.le-recensement-et-insee.fr](http://www.le-recensement-et-insee.fr) et cliquez sur **accéder au questionnaire en ligne**
2. Saisissez vos codes d'accès personnels qui se trouvent sur la notice remise par l'agent recenseur.
3. Entrez ensuite les informations de votre logement renseignées par l'agent recenseur. Elles se trouvent également sur la notice.
4. Répondez au questionnaire. Vous serez guidé à chaque étape.
5. Validez et c'est terminé ! (Choisissez les destinations)

DES AVANTAGES POUR TOUS

- Pour vous :**
  - Pas de nouveau rendez-vous à prendre avec l'agent recenseur pour le retour des documents
  - Un remplissage guidé et simplifié
  - Une confidentialité toujours garantie
- Pour votre mairie et l'Insee :**
  - Moins de papier à gérer
  - Une collecte facilitée et performante
- Pour tous :**
  - Plus écologique car moins de papier
  - Plus de 4,3 millions de personnes ont répondu en ligne en 2016 soit 31 tonnes de papier économisées !
  - Un recensement moins coûteux

**TOP SECRET**

**Le recensement en ligne  
DEMANDER LA NOTICE A  
VOTRE AGENT RECENSEUR**

**C'est simple et rapide !**



**En 2016, près de 50 % des foyers plesséens ont répondu par Internet**



# LE CHARBONNIER

**INITIALEMENT**, le charbonnier était celui qui fabriquait du charbon de bois dans les forêts ou encore celui qui travaillait dans les mines de charbon. Mais, au 20<sup>e</sup> siècle, et encore aujourd'hui dans la mémoire populaire, le charbonnier est le marchand de charbon, celui qui livre les sacs de charbon directement à la cave.

À Paris, la profession de charbonnier était aux mains des Auvergnats. C'est par imitation plaisante du parler auvergnat (un « charbonnier » se disait « charbournat ») que le charbonnier en vint à s'appeler « bougnat ».

Jusqu'aux années 1950, le moyen de chauffage le plus en usage, était la cuisinière (dans et pour la cuisine) et le poêle dans les autres pièces. Pour « faire de la vraie cuisine », il fallait donc, hiver comme été, allumer la cuisinière à charbon, ce qui, en été, constituait une source de chaleur pénible à supporter. C'est sur cette cuisinière que mijotaient pendant des heures, soupes et ragoûts. Il fallait pour cela alimenter régulièrement le feu à coups de grosses pelletées de charbon, tisonner les boulets incandescents après avoir retiré les cercles de fonte avec le pique-feu. C'était aussi sur le fourneau que l'on mettait à chauffer les fers à repasser en fonte. Le degré de chaleur en était apprécié en approchant le fer de la joue après avoir eu soin d'entourer la poignée d'un linge afin de ne pas se brûler. Sans oublier, une fois par semaine, de faire bouillir la lessive dans la lessiveuse à champignon. La cuisine est alors le cœur de la maison. C'est la seule pièce de la maison où règne une douce chaleur.

Si les bouillottes en laiton glissées au fond du lit et les épais édredons en plumes suffisaient à réchauffer les nuits, dans les autres pièces de la maison, un poêle à charbon à feu continu « Godin » ou « Salamandre » dans lequel brûlaient des boulets, gros œufs noirs composés de poussière de charbon amalgamée avec un liant bitumeux, assurait modestement un peu de chaleur. La maisonnée chaleureuse dans tous les sens du terme se regroupait autour du poêle à charbon. Rien ne se perdait : les escarbilles rougeoyantes pouvaient allumer le nouveau charbon. Les cendres encore chaudes brûlaient les mauvaises herbes des allées du jardin. Froides, elles servaient d'engrais pour les légumes. Descendre à la cave pour remplir les charbonnières (seaux à charbon) en tôle, à l'aide d'une pelle, était la corvée de chaque jour.

On utilisait également un poêle à bois, le « Mirus » muni de petites vitres en mica qui permettaient de voir les flammes ronronner joyeusement. En ôtant le couvercle de fonte qui le surmontait, il était possible de disposer, sur la plaque de tôle

du dessus, une bouilloire pour l'eau chaude de la toilette.

En août 1900, Ernest Laroche, succédant à Eloi Buffry, s'installe avec sa petite famille, dans la toute nouvelle commune du Plessis-Trévisé, avenue de La Queue-en-Brie (actuelle avenue Maurice Berteaux) en tant que marchand de bois de chauffage, charbons de terre et de bois. Ses deux fils jumeaux Roger et André lui succéderont puis ses petits-fils. Lucien le fils de Roger évoque son rude labeur de charbonnier : « Mon père m'a mis au charbon quand j'avais 14 ans. Il m'a dit : Tu vas m'aider, tu vas aller garer les sacs, tu ne vas pas les porter, tu vas les tenir. On avait toute la poussière dans la figure. J'étais au boulot à 4 ou 5 heures du matin. Le charbon arrivait par chemin de fer en gare de marchandises de Villiers. On ne savait pas d'avance à quel moment. La gare nous téléphonait pour nous dire qu'un wagon pour nous était arrivé. J'ai vu commencer à faire les wagons à 3 heures du matin. Les trains ne pouvaient

plus longtemps, on les prenait pour le chauffage et les autres pour les cuisinières. Le boulet c'était le moins cher, beaucoup en achetait. L'anhracite était plus dur mais plus cher. On accrochait des étiquettes après les sacs qui indiquaient la catégorie du charbon et le poids. Fini l'époque de la charrette à cheval du grand-père. Nous avions des camions. J'ai appris à conduire très tôt, à 14 ans, sur les routes caillouteuses du Plessis. Nous livrions chaque année 750 kilos d'anhracite, 250 kilos de T16 et 500 kilos de boulets dans la cave de l'Ecole du Centre. Pendant la guerre de 1940, nous avons livré du bois venant du Bois Saint-Martin mais nous déchargions aussi des wagons en provenance du Morvan. »

En ces années-là, deux autres entrepôts fournissaient bois et charbons aux Plessiens : Corneloup, avenue de Champigny et Guillot, avenue de la Maréchale. Puis, les années 1950 ont vu l'avènement du chauffage au mazout et de la cuisine au gaz et à l'électricité. Petit à petit, la reconversion a été nécessaire. Les mines de charbon ont été progressivement fermées, l'activité de charbonnier a disparu avec elles.



stationner en gare plus d'une journée. Si on dépassait le délai imparti, on payait un droit sur le stationnement du wagon en souffrance. Un wagon faisait 20 tonnes. On le déchargeait à la pelle pour le mettre dans des sacs de 50 kilos. A midi, à 3 gars, les 400 sacs étaient chargés dans le camion et remis en tas dans le chantier. Il y avait toutes sortes de variétés de charbon. Il y en avait qui se tenait

Société Historique du Plessis-Trévisé



Pour en savoir +  
[www.memoire-du-plessis-trevisé.fr](http://www.memoire-du-plessis-trevisé.fr)



S  
P  
E  
C  
T  
A  
C  
L  
E  
S

# Colorature, Mrs Jenkins et son Pianiste

20 JANVIER à 20h30  
ESPACE PAUL-VALÉRY

Nous vous proposons l'adaptation française d'une pièce de Broadway, *Souvenir*. Ce succès outre-Atlantique évoque la véritable histoire de l'Américaine Florence Foster Jenkins (1868-1944), riche héritière qui se croyait chanteuse lyrique alors qu'elle chantait totalement faux. Mais l'argent, les cercles mondains, la vanité des hommes et leur intérêt iront jusqu'à l'absurde puisqu'elle se produira sur la scène du Carnegie Hall de New-York. Le narrateur de cette histoire est interprété par son pianiste, Cosme Mac Moon, qui l'accompagna pendant douze ans. Agnès Bove et Grégori Baquet, qui interprètent les deux rôles, rendent parfaitement compte de cette relation ambiguë faite de mensonges et de faux-semblant.

Ils jouent en virtuose cette partition de la folie. Ils sont sur le fil de la manipulation et de la complicité. Cette femme fascine par son destin qui oscille entre tragédie et comédie.

Le film *Marguerite*, dont Catherine Frot est le personnage principal, et qui reçut le César de la meilleure actrice pour sa performance, s'inspire également de cette histoire. Meryl Streep reprend le rôle en 2016 dans le film de Stephen Frears. On dit même qu'Hergé y puisa son personnage de la Castafiore dans ses aventures de Tintin. Venez à la source même de cette extraordinaire aventure humaine et artistique.

NE RATEZ PAS VOTRE SAISON ! EN ACHETANT VOS BILLETS SUR LE SITE DE LA VILLE

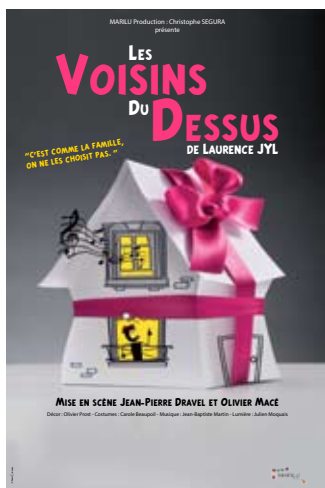


Vous pouvez accéder à la billetterie en ligne sur le site du Plessis-Trévisé pour effectuer vos réservations et imprimer vos billets de spectacle en flashant ce QR Code avec votre mobile s'il est équipé du programme de lecture.

BIOGRAPHIE MUSICALE



THÉÂTRE



## Les voisins du dessus

Vendredi 27 janvier  
ESPACE PAUL-VALÉRY

Renseignements 01 45 94 38 92  
[www.leplessistrevisé.fr](http://www.leplessistrevisé.fr)

# Dimanche musical

**DIMANCHE 22 JANVIER - 17 H**  
**CHÂTEAU DES TOURELLES**

*Nous entamons notre nouvelle série des dimanches musicaux, au château des Tourelles. Rendez-vous à 17 heures autour d'Elodie Dancoisne et son trio à cordes autour d'un programme populaire et dansant avec des œuvres de Borodine, Piazzola, Albinoni, Bartok et Granados.*



Julie et Octave, jeune couple de province, s'installent à Paris afin de permettre au jeune marié de terminer ses études notariales. L'appartement correspond en tout point à leur critère avec en prime le calme dont ils rêvaient. Les voisins du dessus, des cinquantenaires, viennent se présenter à eux.

Relation de bon voisinage pourrait-on croire ?!

Mais le mode de vie des deux couples est à l'opposé l'un de l'autre.

Et ce n'est pas forcément les plus jeunes les moins sages, bien au contraire. Les voisins du dessus prennent vite l'habitude de descendre d'un étage pour n'importe quel prétexte, à se demander s'ils ne considèrent pas cet appartement comme une annexe du leur ! Vivant en horaire décalé par rapport à notre couple plutôt rangé, la cohabitation tourne vite à l'affrontement. Il en est de ses voisins, comme de sa famille, on ne les choisit pas... sauf que dans ce cas précis nos tourtereaux le furent.

Venez en découvrir la raison. Succès de la Comédie Bastille, la pièce a été jouée plus de 250 fois. Elle est rythmée, bien interprétée avec quatre comédiens au diapason qui savent servir une intrigue faite de rebondissements, de tendresse, d'émotion et de rires.

**DU 6 AU 20 JANVIER 2017**

**CHÂTEAU DES TOURELLES**

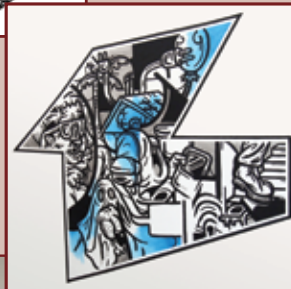
*Le syndrome des Tourelles*

**Vernissage Vendredi**  
**13 janvier-18h**

**P**OUR la première exposition de 2017 au château des Tourelles nous recevons quatre artistes : Philippe Marcus, Thomas Perino, Marina Legall, et Philippe Parrinello. Deux peintres et deux sculpteurs. Travail du bois et de la céramique pour les uns, travail de la gravure et de la peinture pour les autres. Des animaux et des hommes au programme de ce mois qui ouvre cette nouvelle année.



Philippe  
PARRINELO



Philippe  
MARCUS



Marina  
LEGALL



Thomas  
PERINO

*Tous les jours du lundi au vendredi de 14 heures à 17 heures - Les samedis et dimanches de 15 heures à 18 heures*

**EXPO**



Le plafond tendu par excellence  
Le plafond tendu par excellence  
Le plafond tendu par excellence  
Le plafond tendu par excellence

**LuxTend®**  
LE PLAFOND TENDU PAR EXCELLENCE

## NE REPEIGNEZ PLUS VOS PLAFONDS !

**Luxtend® est la solution par excellence à la rénovation de vos plafonds**

En MAT, SATINE ou LAQUE le Luxtend® s'adapte harmonieusement à votre intérieur.

Un Luxtend® et votre intérieur prend une nouvelle dimension, de par son esthétisme incomparable et les nombreuses possibilités d'incorporation d'éclairage.

**Installation rapide et propre, entretien très simple  
résistant à l'humidité, isolant phonique et thermique.**

N° Azur 0 810 810 645

**DEVIS GRATUIT**

[www.luxtend.fr](http://www.luxtend.fr)



EACR Luxtend® DécorNumérique®  
6 Ter Avenue du Général de Gaulle  
Le PLESSIS TREVISE - 94420

**Tel : 01 56 31 69 92**

E-mail : [eacr@luxtend.com](mailto:eacr@luxtend.com)

LE PLAFOND TENDU GARANTIE 10 ANS



**Anibal Frazao**  
cuisines & salles de bain



*Depuis 1984, pour tout agencement  
d'intérieur, des prestations haut de gamme et sur mesure !*

*A. Frazao*

34, avenue Ardouin 94420 Le Plessis-Tréville 01 45 76 04 95 - [www.anibal-frazao.fr](http://www.anibal-frazao.fr)



## TOUS ENSEMBLE POUR LE PLESSIS PASSIONNEMENT DE L'ESPRIT DE NOËL

A l'orée des Fêtes de fin d'année, nous ne vous parlerons ni de crise, d'enjeux politiques et financiers, de conflits dans le monde, ni de perspectives économiques ou de travaux nécessaires à l'amélioration de notre quotidien... autant de délicieux sujets dont nous vous régalaions habituellement dans cette tribune.

En cette période, nous préférons aborder un thème beaucoup plus important qu'il n'y paraît, à tel point qu'on oublie souvent qu'il est finalement essentiel au cœur des plus jeunes comme de chacun d'entre nous : l'Esprit de Noël !

Bien au-delà des banalités que l'on peut exprimer, réduisant souvent celui-ci à un temps de solidarité ou d'amitié, valeurs qui soit dit en passant devraient vivre tout au long de l'année et non en de simples occasions, c'est la magie ou plus exactement le rêve qui incarne l'Esprit de Noël et qui fait de nous des êtres sensibles constamment mobilisés par la recherche du bien-être voire du bonheur.

Le rêve nous nourrit plus sûrement que le regard hébété qui fixe le quotidien.

Le rêve libère l'imagination sans laquelle rien ne serait possible : ni progrès, ni connaissance.

Le rêve fait tout simplement de nous des Êtres humains, des Hommes et des Femmes éclairés capables de distinguer l'horizon au-delà de tout ce qui nous entoure et parfois même nous étouffe.

L'Esprit de Noël surpasse les réjouissances et les agapes qui réunissent les familles et les réchauffent un bref instant.

L'Esprit de Noël transcende les différences, efface les mesquineries et autres petits méfaits qui ternissent nos existences.

L'Esprit de Noël nous rappelle que nous sommes tous unis au sein de notre Plessis-Tréville par une communauté de « destin » et que notre avenir commun est avant tout question d'esprit, de tolérance et de grandeur d'âme.

L'esprit de Noël est un cadeau qui nous est fait et que nous devons savourer pour en extraire les meilleures graines puis les semer ensuite.

Tolérer des enfants qui, familiers ou non, jouent et tournent autour de nous, c'est renouer avec le bonheur de notre propre enfance et témoigner d'une certaine sagesse en partageant l'extase d'un plaisir irradiant qu'il nous faut goûter jusqu'à la lie.

La vie n'a de sens que parce qu'elle se transmet, et les liens qui nous unissent toutes et tous ne devraient jamais être ignorés ni méprisés.

Alors, parce qu'il s'agit de l'Esprit de Noël, ce rêve que nous partageons, c'est en cosignant ce billet que tous les membres de la Majorité municipale vous souhaitent un Joyeux Noël et d'excellentes Fêtes de fin d'année !

*La Majorité Municipale*

## ENSEMBLE À GAUCHE POUR 2017 ET L'AVENIR



Nathalie Lemaire

*Je nous souhaite de nouveaux droits sociaux, de la disponibilité à accorder aux enfants, l'abrogation de la loi travail, des augmentations de salaires, une transition tangible vers les énergies renouvelables et des Services Publics forts.*

*Et aussi, de nous nourrir sainement, de bénéficier d'une sécurité sociale totale et de vacances, de favoriser la discussion avec ceux qui nous entourent et rire, de diminuer nos déchets et de reconsidérer le lien avec la nature, de jouir de notre retraite à 60*

*ans et de vivre la Solidarité et l'Egalité Femme/Homme partout dans la société. Simplement nous rendre disponible à aimer et à chanter. Je nous souhaite des Jours Heureux*

## L'ALTERNATIVE PLESSÉENNE QUE NOUS RÉSERVE LE T11



Baba Nabe

La communauté d'agglomération du Haut-Val-de-Marne a disparu le 31 décembre 2015 pour se fondre dans un vaste territoire T11 rebaptisé Grand Paris Sud Est Avenir. Lors du débat d'orientation pour le budget de 2017, la majorité municipale n'a eu de cesse de mettre en avant les impacts du nouvel établissement public territorial sur la structure du budget de 2017 et des années à venir.

Après avoir justifié, depuis des années, ses choix budgétaires par la baisse des dotations de l'Etat, il ne faudrait pas que la majorité municipale se trouve un nouveau bouc émissaire. C'est pourquoi nous demandons qu'un débat sérieux sur notre appartenance au Territoire soit organisé. [www.alternative.plesseeenne.over-blog.com](http://www.alternative.plesseeenne.over-blog.com)

## LE PLESSIS BLEU MARINE

Le texte du groupe représentant le Front National n'a pas été communiqué à la rédaction.

**LES MOTS FLÉCHÉS DE PHILIPPE IMBERT «LE PLESSIS-TRÉVISE»**

Une fois la grille remplie, vous découvrirez dans les cases colorées le message de Didier Dousset et de la Municipalité.

Retrouvez la solution page 38.



On peut en faire tout un plat pour les fêtes	Barre Mettant à niveau	Bonne formule Dedans	C'est un homme généreux	Grande porte Négation	Calibres Exclamation
C'est un illuminé					
			Mérite des décorations		
Devenu plat Cours		Bavarde Mesurent		Romains Sorte de parrain	Il y a des gens sur la paille
		Pape (Sa) Paire de cannes			
Curé En 1 tour de main			Ex-cité		Vont sous le sapin
					Cardinaux Indéfini
Double règle Un doué		Peut être au menu du réveillon		Note 5 fois la même	Le petit qu'on laisse à la crèche
	Ca vaut du blé Quantité			Article Droit de propriété	
A minuit pour les fidèles de la soirée de Noël	S'est fait plumer pour les fêtes !			Oiseau C'est le patron	
Essai				Cyclade Porteur de bois	
		Côtes Autre nuire	A perdu la tête Romains		Suffixe
Est plutôt du genre à faire passer agréablement à table !				Un beau parleur Note	
	Réunion Grand en forêt		Se fait au pas		
					JOYEUSES FÊTES AU PLESSIS - TRÉVISE !



# MENUS



**\*Baguettes bio à tous les repas**

## A NOTER

Le premier choix des entrées, des laitages et des desserts correspond aux menus des écoles maternelles.

### SEMAINE DU 02/01 AU 06/01

#### LUNDI

**ENTRÉE**  
Pâté de campagne  
Pâté de volaille  
**PLAT**  
Omelette  
Ratatouille et riz  
**DESSERT**  
Mousse au chocolat au lait

#### MARDI

##### Menu des rois

**PLAT**  
Lasagne à la bolognaise et salade verte  
**LAITAGE**  
Petits suisses sucrés  
Petits suisses aux fruits

#### DESSERT

Galette des rois  
**MERCREDI**  
**PLAT**  
Rôti de boeuf au jus  
Pommes de terre smiles

#### LAITAGE

Yaourt aromatisé  
Yaourt nature sucré  
**DESSERT**  
Kiwi bio  
Poire ronde bio

#### JEUDI

**PLAT**  
Sauté de porc sauce forestière  
Sauté de dinde sauce forestière



Haricots verts  
**LAITAGE**  
Camembert bio  
Pointe de brie bio

#### VENDREDI

**ENTRÉE**  
Macédoine mayonnaise  
Betteraves à la vinaigrette  
**PLAT**  
Filet de hoki pané  
Purée de carottes  
**DESSERT**  
Ile flottante et cigarette russe

### SEMAINE DU 16/01 AU 20/01

#### LUNDI

**PLAT**  
Blanquette de saumon à la crème  
Boullgour bio  
**LAITAGE**  
Fraidou  
Croc'lait  
**DESSERT**  
Kiwi bio  
Orange bio

#### MARDI

**ENTRÉE**  
Salade de tortis  
Salade de riz niçois  
**PLAT**  
Escalope de poulet à la forestière  
Chou-fleur à la béchamel

#### DESSERT

Fromage blanc sucré  
Fromage blanc aux fruits

#### MERCREDI

**ENTRÉE**  
Chou rouge râpé et mimolette  
Salade verte et emmental  
**PLAT**  
Boulettes d'agneau aux olives  
Torti et fromage râpé  
**DESSERT**  
Compote pommes  
Compote pommes-fraises

#### JEUDI

**PLAT Maison**  
Steak de colin

au beurre citron  
Poêlée de légumes  
**LAITAGE**  
Tomme bio  
Pointe de Brie bio  
**DESSERT**  
Clémentines

#### VENDREDI

**ENTRÉE**  
Carottes râpées bio  
Concombres à la crème et ciboulette  
**PLAT**  
Carré de porc fumé  
Rôti de dinde au jus  
Purée de PDT  
**LAITAGE**  
Yaourt velouté aux fruits  
Yaourt velouté nature et sucre

### SEMAINE DU 09/01 AU 13/01

#### LUNDI

**PLAT Maison**  
Boulettes de bœuf à la tomate  
Frites  
**LAITAGE**  
Gouda  
Mimolette  
**DESSERT**  
Poire ronde bio  
Pomme bicolore bio

#### MARDI

**ENTRÉE Maison**  
Potage aux poireaux et pommes de terre  
**PLAT**  
Paupiette de veau au jus  
Haricots verts bio  
**DESSERT**  
Liégeois au chocolat  
Liégeois à la vanille

#### MERCREDI

**ENTRÉE**  
Céleri rémoulade  
Carottes râpées à la vinaigrette  
**PLAT**  
Cuisse de poulet et jus  
Petit pois au jus  
**LAITAGE**  
Fromage blanc aux fruits  
Fromage blanc sucré

#### JEUDI

**PLAT**  
Filet de poisson mariné à la provençale  
Epinards à la béchamel  
**LAITAGE**  
Carré de l'Est bio  
Camembert bio

### SEMAINE DU 23/01 AU 27/02

#### LUNDI

**ENTRÉE**  
Salade verte à l'emmental  
**PLAT**  
Hachis parmentier  
**DESSERT**  
Orange  
Poire

#### MARDI

**ENTRÉE**  
Macédoine mayonnaise  
Betterave bio vinaigrette  
**PLAT**  
Sauté de boeuf au jus  
Frites  
**DESSERT**  
Crème dessert

au caramel  
Crème dessert à la vanille

#### MERCREDI

**PLAT**  
Blanquette de colin à la crème  
**LAITAGE**  
Yaourt Velouté fruit  
Yaourt  
Velouté et sucre  
**DESSERT**  
Pomme rouge bio  
Banane bio

#### JEUDI

**PLAT**  
Escalope de poulet au jus  
Carottes vichy

#### DESSERT Maison

Clafoutis à la poire  
**VENDREDI**  
**PLAT**  
Rôti de bœuf  
Coquillettes bio et fromage râpé  
**LAITAGE**  
Yaourt  
Les 2 Vaches à la vanille  
Yaourt  
Les 2 Vaches à la framboise  
**DESSERT**  
Compote de pommes-abricots  
Compote de pommes - ananas

**LAITAGE**  
Yaourt  
Les 2 Vaches vanille  
Yaourt Les 2 Vaches citron

**DESSERT Maison**  
Moelleux à l'ananas

#### VENDREDI

**ENTRÉE Maison**  
Potage Fermier  
**PLAT**  
Filet de hoky mariné au citron  
Macaroni bio et fromage râpé  
**DESSERT**  
Compote pommes-ananas  
Compote pommes-abricots



**VOTRE CONSEILLER IMMOBILIER**

EFFICACITÉ & SAVOIR-FAIRE
DISPONIBILITÉ RÉACTIVITÉ 7/7
DIFFUSION SUR + DE 200 SITES
PROMESSE DE VENTE SÉCURISÉE



**Jérôme PETIT**  
**07 85 37 21 95**  
iadfrance.fr

i@d France recrute en France et au Portugal, contactez-moi !

**RETROUVEZ L'ENSEMBLE DES MENUS**

sur [www.leplessistrevise.fr](http://www.leplessistrevise.fr)  
ou en flashant ce QR code.



# MÉDIATHÈQUE

MOIS DE JANVIER 2017



Nous vous proposons ces livres dans le cadre de la manifestation Les Sciences des livres, organisée par le Conseil départemental et l'Association Science Technologie Société.

## Sortons de l'âge des fossiles !



de Maxime Combes éd. Seuil

« Les entrailles de la Terre contiennent suffisamment de pétrole, de gaz et de charbon pour

déclencher le chaos climatique. Prendre au sérieux le réchauffement climatique implique de laisser dans le sol la majorité des réserves d'énergies fossiles connues. La transition, c'est maintenant ! » Maxime Combes est économiste, engagé dans les mobilisations citoyennes autour des grands enjeux environnementaux.

## Penser ou cliquer ?



de Michel Blay, CNRS Editions

« Pourquoi renoncer à penser ce que nous sommes au profit du monde plat des circuits électroniques,

de la fascination des écrans et des comportements devenus quasi instinctifs imposés par les touches des machines ? » C'est en montrant la façon dont l'homme a forgé l'idée de nature, en lien avec l'émergence de la science moderne, que l'auteur développe une critique non pas de la modernité en elle-même mais d'une course effrénée à une innovation orientée vers le seul profit du marché. Un petit livre qui invite à une réflexion sur le sens de notre existence !

## Quand la science explore l'histoire



de Philippe Charlier éd. Tallandier

« Analyser au scalpel ou au microscope une amputation préhistorique, une momie égyptienne, une crémation grecque, une trépanation romaine (...) » De la Préhistoire jusqu'au XIXe siècle, le docteur Philippe

Charlier nous entraîne dans un fascinant voyage scientifique et culturel à travers la planète. Philippe Charlier est médecin légiste, anatomo-pathologiste et paléopathologiste. Il est connu du grand public pour avoir participé à plusieurs émissions de télévision sur l'Histoire.

## Sur les traces des dinosaures à plumes



de Marie-Laure Le Louarn et Arnaud Salomé, Editions Belin Jeunesse

Dans la grande famille des dinosaures, tous les enfants connaissent le

diplodocus et son long cou, le tyrannosaure rex et ses terribles dents ou encore le tricératops et ses trois cornes. Mais depuis peu, on a découvert d'autres dinosaures fascinants : des dinosaures à plumes ! A quoi ressemblaient-ils ? Quand et comment vivaient-ils ? Pouvaient-ils voler ? Les paléontologues ont mené l'enquête ! Durant le mois de janvier, les plus jeunes pourront (re)découvrir le monde extraordinaire des dinosaures avec une exposition réalisée par l'association Double Hélice.



## La Marcheuse



de Naël Maradin (France, 2015)

Dans le Chinatown de Belleville, Lin, jeune femme immigrée, se prostitue. Elle a trouvé refuge chez un vieil homme dont elle s'occupe, elle vit dans

la précarité avec sa fille. Premier film de Naël Maradin, qui a étudié en Chine, à Belleville, et a travaillé avec Médecins du Monde, ce qui donne un aspect documentaire à sa réalisation. Il y a, dans ses personnages, une profonde humanité, une résilience de tous les instants. L'émotion vient de là : même si l'intrigue est mince, la puissance de vie de ces femmes est admirable. Un regard chaleureux, qui déborde les clichés et les artifices.



## Leonard Cohen

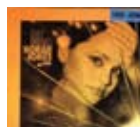


*You want it darker*

Avec ce dernier album, Leonard Cohen poursuit son incessante réflexion philosophique et noie sa solitude dans des chansons

toujours aussi sombres, dont les arrangements minimalistes laissent place à cette fameuse voix rauque et murmurée. « Je pense que je te suivrai bientôt », avait écrit Leonard Cohen juste après le décès de sa compagne Marianne Ihlen. L'album d'une mort annoncée.

## Norah Jones

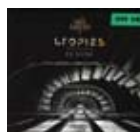


*Day breaks*

Ces dernières années, on avait vu Norah Jones sur tous les

fronts, bien loin de cette chanteuse à la voix suave qu'on avait découverte à l'époque de *Come Away With Me*. Elle revient ici à son premier amour, le jazz, mais sans délaisser le folk et nous offre un album à l'ambiance feutrée, une musique chaleureuse à savourer avec foie gras et vin blanc devant un bon feu de cheminée.

## Dani



*La nuit ne dure pas*

Dans un premier temps ce quintet trip-hop, originaire d'Orléans avait osé réadapter

Léo Ferré dans un disque concept Ferré, ce rap. La Vie D'artiste a pour influence Massive Attack, Radiohead, McSolaar, IAM. *Utopies en ruine* : leur dernier disque, à l'univers sombre à l'écriture puissante et poétique. Les collaborations musicales sont multiples, elles apportent de la lumière : Jungle Book, Rod Antton (figure reggae hexagonale), Séraphine (Folk psychédélique) aux envolées lumineuses. A écouter et réécouter.

## RENCONTRE avec Marc Danzon co-auteur de Notre santé dans l'arène politique mondiale aux éd. Belin

(sur réservation au 01 49 62 25 60)

Samedi 28 janvier à 16 heures

Crises sanitaires majeures, lobbies politiques et industriels, qualité des soins et des actions de prévention, gestion des campagnes de vaccination face aux craintes populaires, etc. Notre santé à tous est au cœur d'enjeux parfois difficiles à décrypter. Dans ce livre, deux professionnels, Marc Danzon et Yves Charpak, racontent le dessous des cartes de la politique de la santé.

## EXPOSITION SCIENTIFIQUE

en lien avec le livre

du 3 janvier au 1<sup>er</sup> février

Médiathèque Jacques Duhamel  
Esplanade du 7 juillet 1899



# CINÉMA

HORAIRES

SÉANCES :  
Mercredi 15 heures - 20 h 45  
Samedi 20 h 45  
Dimanche 17 heures  
Lundi 14 heures



**DU 4 AU 9 JANVIER 2017**

## ALLIÉS

De Robert Zemeckis **Durée : 2 h 05**

Avec Brad Pitt, Marion Cotillard, Jared Harris

Casablanca 1942. Au service du contre-espionnage allié, l'agent Max Vatan rencontre la résistante française Marianne Beauséjour lors d'une mission à haut risque. C'est le début d'une relation passionnée. Ils se marient et entament une nouvelle vie à Londres. Quelques mois plus tard, Max est informé par les services secrets britanniques que Marianne pourrait être une espionne allemande. Il a 72 heures pour découvrir la vérité sur celle qu'il aime.

SÉANCES  
Mercredi 15h-20h45  
Samedi 20h45  
Dimanche 17h  
Lundi 14h



**DU 11 AU 16 JANVIER 2017**

## PAPA OU MAMAN 2

De Martin Bourboulon **Durée : 1 h 26**

Avec Laurent Lafitte, Marina Foïs, Alexandre Desrousseaux, Nicole Garcia

Deux ans ont passé. Après avoir raté leur séparation, les Leroy semblent parfaitement réussir leur divorce. Mais l'apparition de deux nouveaux amoureux dans la vie de Vincent et de Florence va mettre le feu aux poudres. Le match entre les ex-époux reprend.

SÉANCES  
Mercredi 15h-20h45  
Samedi 20h45  
Dimanche 17h  
Lundi 14h



**DU 18 AU 23 JANVIER 2017**

## A FOND

De Nicolas Benamou **Durée : 1 h 31**

Avec José Garcia, André Dussollier, Caroline Vigneaux

Une famille embarque dans son monospace flambant neuf, au petit matin, afin d'éviter les embouteillages pour les vacances d'été. Tom, le père, enclenche son régulateur de vitesse électronique sur 130 km/h. Au moment où une dernière bourde de Ben, le beau-père, pousse Julia, excédée, à demander qu'on fasse demi-tour, Tom s'aperçoit qu'il ne contrôle plus son véhicule. L'électronique de bord ne répond plus, la vitesse est bloquée à 130 km/h. Toutes les manoeuvres pour ralentir la voiture emballée restent sans effet. Une voiture folle, six passagers au bord de la crise de nerfs et un embouteillage monstre qui les attend à moins de deux cents kilomètres de là...

SÉANCES  
Mercredi 15h-20h45  
Samedi 20h45  
Dimanche 17h  
Lundi 14h



**DU 25 AU 30 JANVIER 2017**

## PÈRE FILS THÉRAPIE !

D'Emile Gaudreault **Durée : 1 h 32**

Avec Richard Berry, Waly Dia, Jacques Gamblin, Julie Ferrier

Ils sont père et fils. Ils ne se supportent pas. Leurs entourages leur ont lancé un ultimatum : participer à un stage de réconciliation « Aventures Père Fils » dans les gorges du Verdon où ils devront tenter un ultime rapprochement. Entre mauvaise foi et coups bas, pas évident qu'ils arrivent à se réconcilier.

SÉANCES  
Mercredi 15h-20h45  
Samedi 20h45  
Dimanche 17h  
Lundi 14h

# SOLDES

# JUSQU'A -50%

Pendant la durée légale des soldes. Modèles signalés par étiquettes spéciales



Mobilier de France

[www.mobilierdefrance-la-queue-en-brie.fr](http://www.mobilierdefrance-la-queue-en-brie.fr)

Venez profiter de soldes incroyables dans votre magasin :

LA DIFFERENCE

**RN 4 - Centre Expo 4 - 8 av. du Général de Gaulle LA QUEUE EN BRIE**

Tél. 01 45 93 96 60 Du mardi au vendredi 10h - 12h 15 et 14 h - 19 h 15. Samedi 10 h - 19 h 30. Dimanche et lundi 14h30-19h.

**ART VISION** Philippe Orfao

Votre Opticien

42 avenue ardouin  
94420 Le Plessis-Trévisé

01 45 93 09 77

Ouvert du mardi au samedi de 9h30 à 12h30  
et de 14h30 à 19h30 (19h le samedi)

Partenaire  
mutuelles et  
assurances santé  
Facilités  
de paiement  
Garantie monture  
2 ans



**LE PLESSIS CONTRÔLE**



01 45 94 54 94

*Du lundi au jeudi de 8h30-12h et 13h30-18h,  
vendredi de 8h30-12h et 13h30-17h  
et samedi de 8h30-12h.*

3, allée des Frères Morane  
Z.A du Ponroy - 94420  
LE PLESSIS-TRÉVISÉ



**Michel ALVES 06 15 95 09 88**  
Artisan 25 années d'expérience

**P.M.G**

RÉNOVATION DE BÂTIMENTS  
TOUS CORPS D'ÉTAT

- Fenêtres neuf et rénovation
- Volets roulants bubendorff®
- Menuiseries bois, alu, PVC

DEVIS GRATUIT,  
FACILITÉS  
DE PAIEMENT  
AIDES ET  
REDUCTIONS  
FISCALES



9 bis, av du Val Roger  
Le Plessis-Trévisé Fax : 01 56 31 08 95

RCS Créteil 451 242 689



**Ets NOELEC**  
ARTISAN ELECTRICIEN



DEPANNAGE—INSTALLATION—RENOVATION  
CHAUFFAGE ELECTRIQUE

01.49.62.73.65—06.82.22.26.79

4 ALLEE DE L'AVENIR - 94420 LE PLESSIS TREVISE  
Adresse mail : [stenoelec@orange.fr](mailto:stenoelec@orange.fr)

Grignotage . Insomnie  
Stress . Post grossesse  
Ménopause...

# Kilos en trop?

Ma diététicienne  
Ma solution!

**OFFRE EXCLUSIVE**  
Votre bilan diététique offert\*

### La méthode Naturhouse

1. Suivi hebdomadaire avec votre diététicien(ne)
2. Plan diététique personnalisé
3. Produits à base de plantes, fruits et légumes

### Les + Naturhouse

- > Un accompagnement toutes les semaines par un professionnel de santé : un diététicien(ne)-nutritionniste diplômé(e).
- > Ce n'est pas un régime : C'est un rééquilibrage alimentaire.
- > Pas de sensation de faim : La méthode s'adapte à votre rythme de vie.
- > Une perte de poids durable : Avec les phases de stabilisation et d'entretien.

Prenez rendez-vous avec votre diététicien(ne) :

**NATURHOUSE PONTAULT-COMBAULT**  
20 avenue Charles Rouxel - Tél . 01 60 60 61 07

suivi diététique  
naturhouse.fr

**NATUR HOUSE**  
Experts en rééducation alimentaire

\* Sur présentation de cette parution, un bilan diététique découverte de 15 mn offert.  
Offre sans obligation d'achat valable une seule fois par personne jusqu'au 31/12/2016.

+ DE 550 CENTRES EN FRANCE • 2 000 CENTRES DANS LE MONDE



AIDE AUX SENIORS  
SOUTIEN SCOLAIRE

JARDINAGE  
REPASSAGE  
BRICOLAGE  
MÉNAGE

Chèques CESU acceptés

**AIDE À DOMICILE  
SERVICE À LA PERSONNE**

réductions  
50%  
d'impôts

Tél : 01.45.90.71.45  
Port : 06.59.87.57.70  
Mail : sas.cseplessis@yahoo.fr

1 Bis, avenue Ardouin  
94420, Le Plessis-Tréville

## SERA - Excellence Automobile

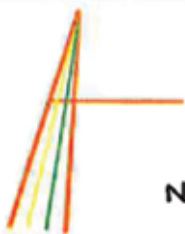


Agréé toutes compagnies  
d'assurances

Venez découvrir  
nos nouveaux  
modèles

- Réparations mécaniques toutes marques
- Carrosserie-tôlerie-peinture
- Vente véhicules neufs et occasions

65, avenue Maurice Berteaux - 94420 Le Plessis-Tréville  
Tél. : 01 45 94 28 29 - Fax : 01 45 93 35 17



**ANIBAL-ELEC**

Electricité générale

Neuf, Rénovation & Dépannage

Anibal Da Silva

14 avenue Georges Foureau  
B8 Caroline la Maréchale  
94420 Le Plessis Tréville

01.45.76.63.78  
06.80.84.23.23  
dasilva.anibal@orange.fr

MULTI-SERVICES



À DOMICILE

**J.P. POISSON**

Tél : 06.09.92.17.09

Tél - Fax : 01.75.48.53.76

www.multiservicesjpp.jimdo.com

Vous manquez de temps  
Vous souhaitez être aidés

Electricité - Plomberie - Menuiserie  
Jardin - Travaux divers...



## ÉTAT-CIVIL

### Bienvenue à

Nolan SAJAT  
 Eunice SALAZAKU MAMPAKA  
 Matilde CARREIRA DE AQUINO  
 Monçef YOUSFI  
 Maëlane QUARESMA PERRIN  
 Cataleya ROUSSEAU  
 Laura VILAR  
 Gabriel GOZLAN  
 Océane BULIAN  
 Yoann SADOU  
 Aylinn DALZON  
 Eliott PETIT  
 Elia GORLIER CEDZIK  
 Hanaé CARPENTIER  
 Ayoub NEFOUSSI  
 Raphaël FERREIRA  
 Andrei RADU  
 Mila COELHO  
 Samuel MOREIRA MATOS  
 Maël HUON  
 Joey HUON  
 Yanis ZENASNI  
 Rafael RAMIER COTELLON  
 Dina GHONIM  
 Aboubacar OUEDRAGO  
 Jean RIVARD  
 Mathys FÂVRE-BULLY WURMSER  
 Naïm ARDJOUNE  
 Yaniss SEMGHOULI  
 Valentine HOLLEVOET  
 Zoé MULVET  
 Jade BROCCETTO  
 Charlotte CANDU  
 Axel IBERT  
 Jade HAMDANI  
 Abd Rahmane GUENAOU  
 Cédric BERKANI  
 Baptiste MARTIN  
 Heyden XAVIER  
 Charlyne LAN HIN KIN  
 Hugo MANAH  
 Jana DA SILVA

Ikram ELFKIR  
 Yanis BENAHMED  
 Marley BRUGNOLO  
 Maxence JOURDAN  
 Dumitru PINTILESCU  
 Sarah ANTONIO  
 Jade THIBOUVILLE  
 Eliane BORGES DA COSTA CASTELO  
 Lyanna OUAZAN  
 Giorgia MEDRANO  
 Louisa MEDRANO  
 Ausgustin MIRANDA DAS NEVES  
 Erell MOHAER  
 Lexie NETELENBOS  
 Izayah BAKÉKOLO  
 Adem MAROT

### Tous nos vœux de bonheur à

Brian FRANCISCO et Nadia ZARIOH  
 Saber BEN NEFISSA et Samar FRIH  
 Ferdinand MASANGA  
 et Ruth BOKENGE

### Toutes nos condoléances aux familles de

Lery RONEZ  
 Andrée LACQUA épouse PAUL  
 Georges GUÉDIN  
 Laid GUENAOU  
 Liliane BIGOT épouse FRENCH  
 Brigitte GUERIN  
 Michel RICHARD  
 Josette RENEL épouse MASINA  
 Bernard HOLLEY  
 Yvette DAVID veuve LIABAUD  
 Lise LERETOUR veuve CHOUQUET

## PHARMACIES DE GARDE

### Dimanche 1<sup>er</sup> janvier

TRAN NGUYEN  
 (01 48 80 76 72)  
 Place de Cœully  
 CHAMPIGNY-SUR-MARNE

### Dimanche 8 janvier

ZEITOUN  
 (01 49 30 14 13)  
 2 bd de Friedberg  
 VILLIERS-SUR-MARNE

### Dimanche 15 janvier

BAILLY  
 (01 45 76 07 22)  
 23 route de la Libération  
 CHENNEVIERES SUR MARNE

### Dimanche 22 janvier

PHARMACIE DES TILLEULS  
 (01 49 30 20 20)  
 47 rue du Gal de Gaulle  
 VILLIERS SUR MARNE

### Dimanche 29 janvier

BELHASSEN  
 (01 45 90 57 95)  
 3 rue Sadi Carnot  
 NOISEAU

### EN CAS D'URGENCE,

et à partir de 21h00, le client se présente au commissariat de police muni d'une ordonnance et de ses papiers d'identité. L'autorité de police prévient le pharmacien de garde.

Retrouvez les pharmacies de garde sur [www.leplessis-trevisse.fr](http://www.leplessis-trevisse.fr) et chaque dimanche et jour férié sur la page Facebook PLESSISTRÉVISE

## BIENVENUE A Dr Olfa Zaghdene Cardiologue

Echographie cardiaque,  
 Doppler vasculaire  
 Maison Médicale -  
 1 bis, avenue Ardouin  
 01 45 76 44 09

### Solution de la grille page 32.



Bosch Car Service

### Garage des 3JD

63 Avenue Jean Kiffer  
 94420 Le Plessis Trevisse

☎ 01 56 86 15 15    📠 01 56 86 15 16

[jose.maurice.diez@gmail.com](mailto:jose.maurice.diez@gmail.com)

*Entretien - Réparation - Carrosserie  
 Climatisation - Diagnostic toutes marques*

## GARAGE DU PONROY - Agent Renault

Mécanique  
 Toutes marques  
 Vente neuf et occasion



### RENAULT

Carrosserie  
 Peinture  
 Contrats d'entretien

22, avenue Clément Ader - Z.A du Ponroy  
 94420 LE PLESSIS-TRÉVISE

01 45 94 13 87

[garage.ponroy@wanadoo.fr](mailto:garage.ponroy@wanadoo.fr)

Service  
 Carte  
 Grise



# LAURENT LOUIS DÉCORATION

01 45 93 48 76 06 27 63 26 10

## TAPISSIER Le Plessis-Tréville



RÉFECTION ET RECOUVERTURE  
DE SIÈGES ET DE CANAPÉS  
TENTURES MURALES

DOUBLES RIDEAUX,  
VOILAGES, STORES

CRÉATION DE TÊTES DE LIT,  
JETÉS ET DESSUS DE LIT



laurent-louis.decoration@hotmail.fr  
[www.laurentlouisdecoration.net](http://www.laurentlouisdecoration.net)

EURL AU CAPITAL DE 2 000 € TVA INTERCOMMUNAUTAIRE FR 44532028941 532 028 941 R. C.S CRETEIL



# PATRIMONIA

Administrateur de Biens  
Notre activité depuis 2010

## SYNDIC DE COPROPRIÉTÉ

Tout en restant une entité de dimension humaine, aux approches simples, directes, attentives..., nous bénéficions de l'ensemble des outils administratifs, juridiques, techniques, informatiques qui peuvent être proposés par la profession ; avec une réactivité et une proximité, appréciée des Syndicats de copropriété dont certains nous honorent de leur confiance depuis 2010. Nous sommes un Syndic de proximité.

## LOCATION & GESTION LOCATIVE

Notre activité de gestion immobilière et notre formation nous fournissent une longue expérience des textes de lois, du marché locatif et d'un savoir-faire relationnel vis-à-vis des locataires d'appartements, de maison, de locaux commerciaux, d'immeubles mono-propriétaires et autres.

RÉACTIVITÉ,  
TRANSPARENCE  
& COMPÉTITIVITÉ  
SONT NOS  
MOTS D'ORDRE

PATRIMONIA  
Ouvert du lundi au samedi  
(Place du Marché)

4 allée des Ambalais - 3<sup>ème</sup> étage 94420 Le Plessis-Tréville  
01 45 90 90 80 - [patrimonia.adb@gmail.com](mailto:patrimonia.adb@gmail.com)

# PLESSIS SUSHI

## Plessis

3 bis, Av. Thérèse (à côté de la mairie)  
**Tél. 01 56 31 40 89**  
Ouvert 7j/7  
de 11h30 à 14h30 et de 18h30 à 22h30



\* Voir conditions en magasin

Carte de fidélité :  
10 menus achetés  
(minimum 15 euros)  
= 1 menu offert \*

Dégustation sur place - Plats à emporter -10%  
(à partir de 15€, sauf menu midi)  
Livraison gratuite à domicile et au bureau  
(midi : à partir de 15€, soir : à partir de 20€)

Commandez en ligne [www.mizusushi.fr](http://www.mizusushi.fr)



# BOUCHERIE Au Parfait Gigôt

Florent BERNET

17 av. Ardouin  
01 45 76 37 35

Au Parfait  
Gigôt

Terrines « maison »  
Nombreuses  
spécialités



Livraison gratuite à domicile et bureau

COMMANDEZ EN LIGNE  
[www.sunsetpizza.fr](http://www.sunsetpizza.fr)



En livraison à partir de 15 €, à signaler à la commande.

1 PIZZA PICCOLA  
+ 6 WINGS au choix  
+ 2 Coca-Cola 33 cl **15,50€**

1 PIZZA OPTIMA  
+ 12 WINGS au choix  
+ 1 maxi Coca-Cola 1,5L **23,00€**

Service Qualité Tracheven

01 45 76 11 12

Ouvert 7j/7 de 11 h à 14 h 30 et de 18 h à 22 h 30 - 14, avenue du Général de Gaulle - 94420 Le Plessis-Tréville



**32**  
années  
d'expérience  
à votre  
service

# AGENCE DU PLESSIS

L'esprit de service

7, bis avenue Ardouin  
(face station BP à 50 m du marché)  
**94420 LE PLESSIS-TREVISE**  
estimation gratuite - ouvert le lundi  
☎ **01 49 62 06 10**

1<sup>ère</sup> agence à publier le taux moyen annuel de ses honoraires sur ventes soit 3,40% h.t. en 2015



**LE PLESSIS TRÉVISÉ - CENTRE**  
Appt duplex 4P. 84 m<sup>2</sup>, salon/balcon  
Sud, chem., 3 chbs, wc, Sd'E, box  
**275 000 €**



**LA VARENNE - HYPER CENTRE**  
2P. 25 m<sup>2</sup>, séjour, cuisine ouverte,  
1 chambre, salle de bains  
**130 000 €**



**CHENNEVIÈRES - LES BORDES**  
Appartement 2 pièces 42 m<sup>2</sup>,  
jardin, séjour, chambre, terrasse, SdB  
**166 000 € DU NEUF**



**LE PLESSIS QUARTIER VERDUN**  
Maison individuelle sans vis-à-vis,  
5 chambres  
**416 000 €**



**LE PLESSIS-TRÉVISÉ CENTRE**  
Appt. 2P. séjour, cuis. aménagée,  
1 chambre, SdB, parking en S/sol  
**169 000 €**



**LE PLESSIS-TRÉVISÉ MARBEAU**  
3 P. récent, séjour/balcon. priv., cuis.  
équip, 2 chbs, SdB, 2 pk S/sol, à voir  
**237 000 €**



**LE PLESSIS-TRÉVISÉ CENTRE**  
Appt. 4P 68 m<sup>2</sup>, séjour double, cuisine  
équipée 2 chbs, SdB, cave, lumineux  
**173 000 €**



**PONTAULT-COMBAULT BOIS LA CROIX**  
Maison individ. 160 m<sup>2</sup>, récept. de 40 m<sup>2</sup>  
avec cheminée, belles prestat., 4 chbs  
**539 000 €**

Visitez notre galerie d'affaires sur « [www.agence-du-plessis.fr](http://www.agence-du-plessis.fr) »

Venez choisir vos lunettes parmi nos nombreux modèles



*Joyeuses fêtes  
et  
bonne année  
2017*

Mardi au vendredi 9h30-19h30 et samedi 9h30-19h sans interruption  
9, avenue Ardouin - 94420 Le Plessis-Trévisé - Tél : 01 45 93 91 10

## MANOLYS immobilier



Achat, vente, location,  
gestion locative, syndic

Toute l'équipe vous transmet  
ses Meilleurs Voeux pour 2017.  
Joyeuses fêtes

2, av. du g<sup>ral</sup> de Gaulle  
LE PLESSIS-TREVISE

**01 45 76 00 73**