

le PLESSIS



www.leplessistrevise.fr

mag'

Exposition *Autour de l'Abbé Pierre*

Prolongation jusqu'au dimanche 5 février !

**Visible
tous les jours
de 14h à 18 h**

ENTRÉE GRATUITE
ESPACE ROUSSILLON
22 av du G^{al} De Gaulle



N° 81 - février 2017



DOSSIER : Budget 2017

► P 16-17



L'ÉQUIPE SUPER U À VOTRE SERVICE

Vous retrouverez dans votre magasin :

- Une boucherie, charcuterie et fromagerie traditionnelles
- Un espace Bio
- Une cave à vin
- Un service de Livraison à domicile ainsi qu'un Drive
- Vos courses par internet via Courses U.com
- Des sites internet dédiés à vos envies :
U culture, club vins et terroirs, Udirectchezvous

Du lundi au samedi
8 h 30 à 20 h 30
Le dimanche
9 h 00 à 13 h 00

8 avenue Arduin
94420 Le Plessis-Tréville
Tél : 01 45 76 66 61

www.superu-leplessistrevise.com

à bientôt chez

SUPER U

Envie de **changer de rythme?**

magic
FORM

Votre club de remise en forme

Votre abonnement à
moins d'1€ /jour*



MAGIC FORM LE PLESSIS
27 avenue Général De Gaulle
LE PLESSIS TRÉVILLE

Tél. : 01.45.94.46.60
www.magicform-plessistrevise.fr

[magicform.plessis](https://www.facebook.com/magicform.plessis)

VETU
et fils

Meubles et Salons Traditionnels
Tapissier - Décorateur



Meuble et salon de style et contemporain, cuir ou tissu
Espace literie TRECA et BULTEX

Restauration et relookage de vos sièges et meubles
Voilages, doubles rideaux, stores...

Showroom
sur 350 m²

S O L D E S

Conseil à
domicile

OUVERT : du mardi au samedi
de 10 à 12h30 et de 14h à 19h www.meubles-vetu.fr
1 à 3 av. André Rouy - angle 2 rue des Mousquetaires
(entre la gare de Villiers et Le Plessis Tréville)
94420 Le Plessis Tréville

Tél. : 01 45 76 31 82

LE PLESSIS-TRÉVILLE GRANDE OUVERTURE

Villa Carmen



Pour seulement
16 PRIVILÉGIÉS

Du 2 au 5 pièces
Terrasse - Balcon
Jardin privatif
Parking

SITUATION UNIQUE
entre **CENTRE-VILLE** et **BOIS**

ESPACE DE VENTE

15-17 avenue du Chemin Vert



www.groupeplcv.com
Tél : 01 77 62 42 39

Sommaire

ÉDITO p. 5

ACTUALITÉ

Salon des Métiers d'Art 2017 p. 4

Cadre de vie p.6-7

Arrêt sur images p. 8-15

Recensement p. 9

Nous sommes 19 854 ! p. 10

Inscriptions scolaires p.13

LOISIRS

NOUVEAU ! Jeux à Carlier p.11

Chronique du passé p.27

Exposition et spectacle p.28-29

Mots fléchés p.32

Médiathèque p.34

Cinéma p.35

TRIBUNE LIBRE p. 31

INFOS PRATIQUES

Menus p. 33

Pharmacies de garde p. 38



VŒUX 2017  p. 18-21

Hommages et remerciements



BIO GNV  p. 22-23

3 nouveaux véhicules propres au Plessis



DISPOSITIF CRIT'AIR

P.24-25

Tout ce que vous devez savoir !



BUDGET  p. 16-17

Sincère et ambitieux



7^{ème} SALON DES MÉTIERS D'ART

DÉMOS
ET
VENTES



24, 25 et 26 MARS 2017

ESPACE CARLIER - 6 avenue Albert Camus
Le Plessis-Trévisé

Vendredi de 13 h 30 à 19 h
Samedi - Dimanche de 10 h à 19 h

**ENTRÉE
LIBRE**

Contact : 01 49 62 25 25
contact@leplessistrevisé.fr



2017... Une nouvelle espérance !

Après deux années parsemées d'évènements souvent dramatiques, la période des fêtes marquée par de nombreuses manifestations, nous a permis de nous rassembler et d'envisager 2017 avec espérance.

Espérance en premier lieu de voir le terrorisme enfin vaincu.

Espérance en cette année d'échéances électorale de voir notre pays prendre un nouveau départ.

Espérance enfin, sur le plan local, de voir notre Plessis continuer à se développer harmonieusement.

Cette espérance commune, je l'ai ressentie lors de nos traditionnelles festivités de vœux.

Le vendredi 6 janvier au soir, lors de la Cérémonie des vœux à la Population, j'ai été très touché par votre présence nombreuse et chaleureuse qui traduisait votre fierté de vivre dans une ville où, outre le fait de nous y sentir bien, nous avons la chance de pouvoir nous rencontrer, dialoguer, partager et échanger.

Le lendemain, c'était le même plaisir de retrouver nos aînés pour partager la traditionnelle galette.

Et que dire de la Cérémonie des vœux aux commerçants, artisans et entrepreneurs du lundi 9 janvier qui, je crois, n'avait jamais connu une telle affluence.

Puis la rencontre avec le Personnel municipal en fin d'après-midi ce même lundi a fini, s'il en était encore besoin, de me convaincre que nous formions une réelle communauté.



Tous ces témoignages sont un encouragement pour l'équipe municipale que j'ai l'honneur de diriger, aussi soyez certains que nous nous attacherons tout au long de cette année 2017 à poursuivre avec ardeur notre action au bénéfice de tous.

Je ne peux terminer mon propos sans évoquer celui qui a tant marqué l'esprit de notre ville, l'Abbé Pierre, décédé le 22 janvier 2007.

Les liens entre l'Abbé et le Plessis sont forts depuis qu'il y a créé la Cité de la Joie, sa première cité d'urgence, après son cri d'alarme sur les ondes le 1er février 1954.

Une exposition, programmée de longue date à l'occasion du 10ème anniversaire de sa mort, lui était initialement consacrée du 20 au 27 janvier. Le succès remporté dès le premier jour a poussé les organisateurs à la prolonger jusqu'au 5 février. Je m'en réjouis !

Merci à Didier Berhault, Conseiller municipal délégué à la vie associative, pour cette initiative qui, si j'en juge par la foule présente le soir du vernissage, était attendue des Plessiens qui ne ratent jamais une occasion de rendre un bel hommage à ce grand homme et à son œuvre.

Nous aurons certainement le plaisir de nous y retrouver.

Bonne année à Tous !

Bien fidèlement,

Votre Maire,

Conseiller Régional d'Île-de-France



BULLETIN D'INFORMATIONS MUNICIPALES

* Directeur de la publication (sauf rubrique «Tribune libre») : Didier DOUSSET * Directeur de la Communication : Pascal OGÉ * Opérateur PAO : Régis BOCCIARELLI * Webmaster : Arnaud FERRIER * PHOTO Crédit photos : Service Communication - D.R * Rédaction-Édition-Abonnement-Publicité : Service Communication - Régie publicitaire Service Communication 36, avenue Ardouin - 94420 Le Plessis-Tréville Tél. : 01 49 62 25 25 - Fax : 01 49 62 25 00 * E-mail : com@leplessistréville.fr * Impression: Imprimerie Moderne de Chennevières 94370 Sucy-en-Brie Tél. : 01 45 90 72 72 * Tirage : 10 000 exemplaires - Imprimé sur papier aux normes FSC-PEFC avec des encres végétales - Dépôt légal à la date de parution

Circulation avenue Ardouin

Un sens unique pendant les travaux

Attention, durant les travaux de rénovation, la circulation avenue Ardouin se fera en sens unique entre les intersections Ardouin/Leclerc et Ardouin/Fourreau dans le sens Leclerc ----> Fourreau selon les indications figurant sur le plan ci-dessous.

Cette modification du plan de circulation sera en vigueur du lundi au vendredi de 9h00 à 17h00 jusqu'à la fin des travaux. La circulation redeviendra normale en soirée et le week-end.



Attention... Selon l'article R412-28 du Code de la route, ne pas respecter le sens interdit entraîne une contravention de 4^{ème} classe avec les sanctions suivantes : Un retrait de 4 points.

Une amende forfaitaire d'un montant de 135€.

Une peine complémentaire de 3 ans de suspension de permis peut être prononcée en cas de passage au Tribunal.

En vous priant de l'excuser pour la gêne occasionnée, la Municipalité vous invite donc à respecter ce sens de circulation. Il en va de la sécurité de tous, à commencer par celles des ouvriers travaillant sur le chantier !

MODIFICATION DE LA CIRCULATION durant les travaux de la 4^{ème} tranche de l'avenue Ardouin

-  Circulation en sens unique sur le tronçon de l'avenue Ardouin depuis l'avenue Leclerc jusqu'à l'avenue Georges Fourreau
-  Sens de circulation obligatoire



NEIGE : Pensez à votre trottoir !

A chacun de balayer devant sa porte.

En effet la ville n'a pas institué de taxe de balayage. Il appartient donc à chaque riverain de déneiger et de déverglacer le trottoir situé le long de son domicile. Propriétaires, locataires, occupants de boutique, magasins et de tous locaux ayant immédiatement accès

sur la voie publique, vous avez l'obligation de déblayer devant chez vous. Cela vaut sur toute la longueur de votre façade et jusqu'au caniveau afin d'assurer le passage des piétons. Attention votre responsabilité est engagée si un piéton se blesse devant chez vous en cas d'intempérie.

Coup de fraîcheur au 36 !



Incivilités **Encore et toujours**



N'en déplaise à certains qui trouvent toujours de bonnes raisons aux incivilités, voici les dernières en date.

Ces photos ont été prises lundi 2 janvier, avenue Ardouin, en plein centre-ville.

Non respectée les années précédentes, il n'y avait pas de collecte spécifique Sapins de Noël cette année ; la Direction du Territoire «Grand Paris Sud Est Avenir», en charge des collectes d'ordures et encombrants, préférant maintenir un ramassage des déchets verts tout au long de l'hiver.

La communication sur le maintien et la date des collectes des déchets verts avait été faite dans le dernier Plessis-mag' en page 7, sur le site et la page facebook de la ville ainsi que sur les journaux électroniques... La première date de ramassage après Noël était donc bien indiquée pour le 6 janvier.

Mais pourquoi attendre le 6 janvier quand on peut faire n'importe quoi dès les Fêtes terminées et au mépris du plus grand nombre a dû penser une minorité de Plesséens préférant nuire à son propre environnement que les élus et agents municipaux de la Ville s'évertuent pourtant à entretenir quotidiennement.

Si ces incivilités, qui rejoignent celles sur le stationnement ou les déjections canines, sont décourageantes pour ceux qui travaillent au maintien du cadre de vie et de la propreté au Plessis, on peut naturellement s'interroger sur l'état de la demeure de ces personnes, que nous qualifierons juste de malveillantes pour ne pas employer de mots plus cruels.

En effet, prennent-elles juste la peine, quand elles sont chez elles, d'aller jusqu'à la poubelle pour vider les restes de leurs assiettes à la fin des repas ou, comme elles le feraient dans la rue, renversent-elles leurs déchets sur leur canapé ?

Celles qui fument jettent-elles leurs mégots incandescents sur leur parquet ou leur moquette ?

Laissent-elles leur animal déféquer sur le tapis de leur salon ?

On peut légitimement se poser la question...

Ce qui est certain en revanche, c'est que 6 jours de patience pour se débarrasser d'un malheureux sapin... c'est trop demander !

Quant aux encombrants que vous pourrez apercevoir aux côtés des sapins abandonnés sur la chaussée... no comment !

Quelle tristesse de constater une fois de plus que l'égoïsme d'une minorité nuit systématiquement au bien-être de tous.

Alfortville • Boissy-Saint-Léger • Bonneuil-sur-Marne
Chennevières-sur-Marne • Créteil • La Queue-en-Brie
GRAND PARIS SUD EST Avenir
Le Plessis-Trévise • Limell-Brévannes • Mandres-les-Roses
Marolles-en-Brie • Noisieu • Ormesson-sur-Marne
Périgny-sur-Yerres • Santeny • Sucy-en-Brie • Villacresnes

**Nouveauté hiver 2016-2017
COLLECTE DES DÉCHETS VERTS
1 SEMAINE SUR 2**

A compter du lundi 19 décembre 2016 et jusqu'au vendredi 10 mars 2017, la collecte s'effectuera une semaine sur deux. Pensez à bien laisser vos sacs ouverts ou utilisez les conteneurs prévus à cet effet. Pour les branchages merci de faire des fagots attachés avec de la ficelle de 1,20 m de long, de 50 cm de diamètre et de 25 kg maximum. Les végétaux sont à présenter le matin pour un ramassage l'après-midi. La reprise de la collecte hebdomadaire se fera à compter de la semaine 11 (du lundi 13 au vendredi 17 mars 2017).

Planning de la collecte

**Février 2017 :
vendredis 3 et 17
Mars 2017 : vendredi 3**



Depuis une vingtaine d'années,

la ville est propriétaire d'un bâtiment sis au 36 avenue de Chennevières, qu'elle loue à des TPE locales.

Récemment quelques travaux de rénovation y ont été exécutés. Ainsi l'ensemble des parties communes a été repeint. Notez qu'il y a trois lots de 11, 31 et 34 m² disponibles actuellement dans ce bâtiment.

Renseignements au 01.49.62.25.25



Danièle Viellerobe et Didier Dousset ont tenu à saluer chacun des invités au nom d'Un Temps Pour Vivre et de la Municipalité

Repas des aînés La fête avant les Fêtes !

Environ 750 personnes avaient répondu le dimanche 18 décembre à l'invitation au traditionnel repas organisé par l'association Un Temps Pour Vivre.

Après les discours de bienvenue de la Présidente Danièle Viellerobe puis de Didier Dousset, chacun a pu profiter de la convivialité du repas, échanger avec les nombreux élus présents puis, s'amuser sur le dancefloor tout au long de l'après-midi ! Une occasion pour chacun d'entrer en douceur dans l'ambiance des fêtes !



Toute l'équipe du service de Dalila Aït Quali applaudie par les convives

Le Père Noël amoureux du Plessis...

...ce n'est pas une légende! Après avoir passé deux jours pleins au Plessis lors du Salon Arts & Délices de Noël, le Père Noël faisait de nouveau étape dans notre ville les 23 & 24 décembre.

Invité par l'association des commerçants plesséens, Cap Avenir, il a débuté son séjour par une visite en Mairie afin de s'assurer que tous les enfants de la Ville avaient bien été sages...

Il a ensuite accompagné ceux qui souhaitent faire un tour de calèche dans les avenues plesséennes et en a profité pour confirmer son passage dans tous les foyers de la Ville. S'il est passé partout, c'est que tous avaient fait preuve de sagesse. Qu'il en soit de même en 2017 les enfants !!!





RECENSEMENT

de la population 2017

DES CHIFFRES AUJOURD'HUI POUR CONSTRUIRE DEMAIN

Participer au recensement est un acte civique et un devoir ! Répondre aux questionnaires des agents recenseurs est une obligation légale. Il se déroulera du 19 janvier au 25 février 2017. 674 logements sont concernés cette année.

► Comment se déroule le recensement ?

Les agents recenseurs déposent au domicile des personnes recensées une «feuille de logement» qui comporte 15 questions relatives aux caractéristiques et au confort. Ils remettent également un «bulletin individuel» par personne vivant dans le logement qui comprend 25 questions s'articulant autour de l'âge, du lieu de naissance, de la nationalité, du niveau d'études, du lieu de résidence 5 ans plus tôt et de l'activité professionnelle pour chaque personne vivant habituellement dans le logement recensé. Les agents recenseurs peuvent vous aider à remplir les questionnaires et ils les récupèrent lorsque ceux-ci sont remplis. Il est désormais possible de répondre aux questionnaires du recensement par internet. **Toutes vos réponses sont confidentielles. Elles sont transmises à l'Insee et ne peuvent donner lieu à aucun contrôle administratif ou fiscal.**



ATTENTION !

Si vous êtes absent entre le 4 et le 18 février, veuillez remettre votre dossier au plus vite à l'agent recenseur ou à l'Hôtel de Ville ou effectuer la démarche en ligne.

- Une question
- sur le recensement
- Service Urbanisme :
- 01 49 62 25 37/25 57

► Les agents recenseurs peuvent passer jusqu'à 21h afin de contacter les personnes qui travaillent

LE RECENSEMENT EN LIGNE, ON A TOUS À Y GAGNER !

COMMENT ÇA MARCHE ?

1. Rendez-vous sur www.le-recensement-et-ovs.fr et cliquez sur **accéder au questionnaire en ligne**
2. Saisissez vos codes d'accès personnels qui se trouvent sur la notice remise par l'agent recenseur.
3. Entrez ensuite les informations de votre logement renseignées par l'agent recenseur. Elles se trouvent également sur la notice.
4. Répondez au questionnaire. Vous serez guidé à chaque étape.
5. Validez et c'est terminé ! (ouvrez les questionnaires)

DES AVANTAGES POUR TOUS

- Pour vous :**
 - Pas de nouveau rendez-vous à prendre avec l'agent recenseur pour le retour des documents
 - Un remplissage guidé et simplifié
 - Une confidentialité toujours garantie
- Pour votre maire et l'Insee :**
 - Moins de papier à gérer
 - Une collecte facilitée et performante
- Pour tous :**
 - Plus écologique car moins de papier
 - Plus de 4,3 millions de personnes ont répondu en ligne en 2016 soit 38 heures déjà économisées !
 - Un recensement moins coûteux

**Le recensement en ligne
DEMANDER LA NOTICE A
VOTRE AGENT RECENSEUR**

C'est simple et rapide !



En 2016, près de 50 % des foyers plesséens ont répondu par Internet



**Nous sommes
19 854 habitants !**

Tel est le chiffre de la population municipale millésime 2014, qui entre officiellement en vigueur au premier janvier 2017. Un chiffre en progression de 3%, représentant 575 nouveaux Plesséens.

Comme chaque année, la période de l'année où l'INSEE publie ces chiffres précède celle où un nouveau recensement débute.

Vous l'aurez noté, le chiffre indiqué est celui-ci issu du recensement 2014... ce qui veut dire qu'il y a probablement plus de Plesséens

à l'heure de sa publication. Si les villes regrettent que ces chiffres ne soient pas publiés plus rapidement, c'est malgré tout pour nous l'occasion de rappeler l'importance de ces recensements annuels qui permettent de prendre le pouls des communes, et notamment de leur évolution ou régression en termes de population.

En effet, de ces chiffres découlent les dotations financières versées par l'Etat et principalement la Dotation Globale de Fonctionnement (DGF). Vous retrouverez tous les détails sur les modalités du recensement 2017 page 9.

**Tous sont passés
au simulateur...**

La SSR s'invite au collège La Police Municipale sensibilise à la sécurité routière

De l'équipement nécessaire pour faire du 2 roues aux dégâts provoqués par l'alcool et les drogues, la sensibilisation des élèves de 3^{ème} du collège Albert-Camus était à l'ordre du jour le 10 janvier dernier.

Si l'on en croit les propos de Jade, les situations vécues avec le simulateur étaient d'un grand réalisme.

Espérons que tous retiendront bien les leçons de cette journée dédiée à leur sécurité dans l'avenir !



**...après l'exposé de
prévention proposé par
notre Police Municipale**

Nouveau

ENTRÉE 2 €
BUVETTE
SUR PLACE

STRUCTURES GONFLABLES

- LA GIRAFE
- LE TOBOGGAN
À BOSSE
- LE BABY PARC
- LE PARCOURS
AVENTURE JUNGLE

ET JEUX EN BOIS



Samedi
11 février
10h-17h



LES MINEURS DOIVENT
IMPÉRATIVEMENT ÊTRE
ACCOMPAGNÉS DES PARENTS



ESPACE CARLIER
6 AVENUE ALBERT CAMUS



Conseil Municipal des Enfants Des réunions studieuses et productives

Lors de notre première commission le 7 novembre dernier, nous avons parlé de la prochaine commémoration de l'Armistice de la 1^{ère} Guerre mondiale à laquelle qui allait être notre première cérémonie officielle en tant qu'élus. Nous avons ensuite travaillé sur les Droits de l'Enfant. En effet le 20 novembre étant la date officielle de la Journée Internationale des Droits de l'Enfant, il était important pour nous de comprendre les raisons de cette journée dont la charte nous rappelle qu'il y a encore trop d'enfants mal traités dans le monde. Il nous a ensuite été demandé de choisir un dessin parmi tous ceux que nous avons dessinés en prévision de cette séance.

Arthur et Zélie

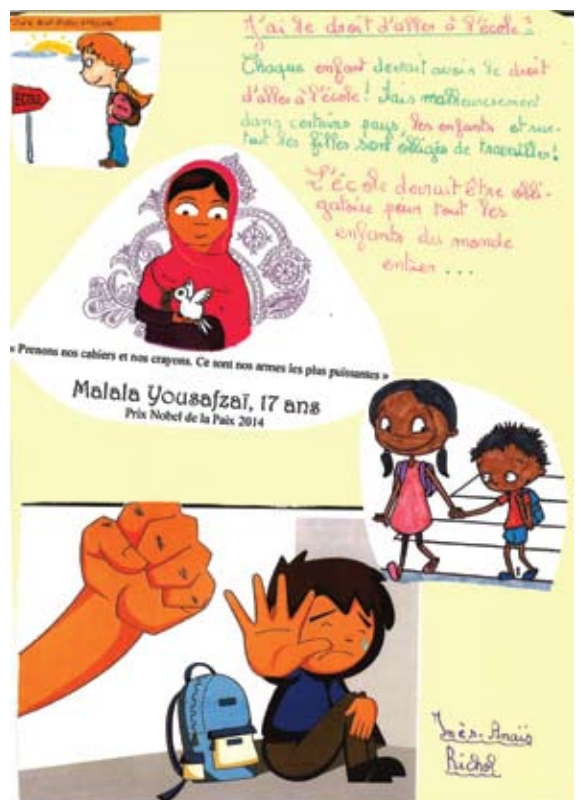
Abi Torg



Ici un enfant travaille donc le droit de ne pas faire travailler un enfant n'est pas respecté.



Ici le droit est respecté car les enfants sur cette image ils apprennent à l'école et ne sont pas obligés de travailler.



Petite Enfance Tous en fête !

Goûter et jeux au multi-accueil de l'Espace Germaine Poinso-Chapuis



L'exposition proposée par le multi-accueil des Chênes



C'était en fin d'année aussi nous n'avions pas pu vous en parler dans le dernier Plessis-Mag' mais une chose est certaine... nos bambins ont aussi fêter Noël ! Petits spectacles offerts par les enfants et bons goûters ont ravi parents et enfants lors de chacune de ces festivités.



La fête bat son plein à la crèche collective



Détente et convivialité au programme de la fête du RAM

Spectacle musical à la crèche familiale



Au plus beau couvre-chef des Moussaillons



Exposition On se sentait vraiment «Autour de l'Abbé Pierre»



De gauche à droite : Laurent Desmard (au micro), Didier Dousset, Didier Berhaut, Jean-Jacques Jégou, Jacques Oudot et Jacques Campargue lors de l'inauguration du 20 janvier

Onze panneaux de 2m50 et des dizaines de documents et objets retraçant l'œuvre de celui-ci qui créa sa 1^{ère} Cité d'urgence au Plessis-Tréville en 1954... c'est ce qu'ont pu découvrir les visiteurs de cette superbe exposition organisée par Didier Berhaut, Conseiller Municipal délégué à la vie associative.

Merci, entre autres, à Emmaüs et à la Société Historique du Plessis-Tréville d'avoir prêté de tels trésors !



► INSCRIPTIONS RENTRÉE SCOLAIRE

Les inscriptions sont reçues
à l'Hôtel de Ville (Service scolaire)

Mardi et vendredi de 8 h 30 à 11 h 30 et de 13 h 30 à 17 h 00

Judi de 13h30 à 18 h 30

Mercredi et samedi de 8 h 30 à 11 h 30

DU 7 FÉVRIER
AU 4 AVRIL

• Pièces à présenter

- Livret de famille ou acte de naissance de - 3 mois,
- Décision de justice (si divorce ou séparation) En l'absence de jugement fournir une attestation signée de l'autre parent + photocopie de sa CNI.
- 2 justificatifs de domicile de - 3 mois (EDF, taxe d'habitation, quittance loyer...)
- Carnet de Santé de l'enfant
- Nom et adresse de l'employeur pour chaque parent
- Dernière notification de la Caisse d'Allocations Familiales
- Pièce d'identité du parent inscrivant l'enfant

ATTENTION
Pour les premières inscriptions en maternelle, ne pourront être inscrits que les enfants nés avant le 1^{er} janvier 2015

- Pour les élèves venant d'une autre école : le certificat de radiation de l'école précédemment fréquentée, indiquant le cours suivi par l'enfant.



Epiphanie Gallettes à gogo



Galette des Aînés

Le samedi 7 janvier, 597 convives sont venus écouter ou réécouter le discours de Vœux de Monsieur le Maire et voir ou revoir le clip que la Municipalité avait décidé de dédier au Personnel Communal. Une fois la bonne parole entendue, et après avoir avalé quelques premières bouchées de galette, l'après-midi dansant pouvait commencer au son d'un accordéon bien mélodieux !

Didier Dousset entouré de nombreux élus présente les vœux de la Municipalité

Galette du club Robert-Schuman



Intercalée entre les festivités du 10^{ème} anniversaire du jumelage avec Wagrowiec et le 25^{ème} anniversaire du jumelage avec Ourém, cette soirée de vœux a permis au Président Ogé de remercier l'ensemble des membres actifs de l'association pour leur dynamisme et leur efficacité. C'est après ces remerciements qu'il a évoqué la recherche active de nouveaux partenariats avec une ville de

langue anglaise notamment ! Monsieur le Maire lui a répondu qu'il espérait que les recherches actives menées du côté de l'Ecosse finiraient par être fructueuses avant de confirmer à l'ensemble des participants qu'il avait signé fin novembre dernier une lettre de demande d'entrée en relation avec une ville grecque... où l'on parle également parfaitement l'anglais, a-t-il ajouté.



© Antony Magids

Galette du Tennis Club

Répondant à l'invitation de Marc Selig, le Président du Tennis club, c'est accompagné de Jean-Marie Hasquenoph, maire-adjoint, Didier Berhaut et Gérard Avril, Conseillers municipaux délégués, que Didier Dousset s'est rendu au Tennis club le samedi 14 janvier. Dans son allocution, Didier Dousset a rappelé les engagements de la ville quant à la restauration du court central qui sera bien effective cette année. Avec cette bonne nouvelle, la dégustation de la galette ne fut que meilleure encore pour les nombreux adhérents présents !



Champlain Ils font appel au Crowdfunding pour leur projet

Accompagnés par deux professeurs de Physique / Chimie, 29 élèves d'une classe de Terminale S du Lycée Champlain projettent de se rendre en Laponie du 12 au 19 mars prochains afin d'y réaliser un séjour scientifique dans le cadre de leurs études.

En effet, ils profiteront du lieu pour découvrir et étudier certains phénomènes naturels, ainsi que pour réaliser quelques activités atypiques et traditionnelles, qui seront par ailleurs étudiées sous forme d'exercice liés au programme de Physique - Chimie en Première S ou en Terminale S tels :

- L'électromagnétisme à travers l'étude du champ magnétique terrestre,
- La gravitation à travers l'étude de la variation du champ de pesanteur ainsi que de la pression atmosphérique et de la température au Pôle Nord,
- La géographie et la durée à travers l'étude de la latitude du lieu et de la durée des jours et des nuits au cours de l'année,
- La mécanique classique à travers l'étude des forces pressantes et de la pression appliquée sur les raquettes utilisées lors des randonnées, l'étude des forces de traction, l'étude des mouvements et l'étude de la



conservation ou non-conservation de l'énergie mécanique lors d'une descente en luge ou en trottinette des neiges,

- La thermodynamique à travers l'étude calorifique d'un igloo, l'étude des propriétés thermiques des combinaisons, l'étude énergétique liée à l'alimentation et l'étude calorifique d'un sauna,
- La cristallographie à travers l'étude de la formation des cristaux de neige,
- Les ressources énergétiques à travers l'étude des différentes ressources de la Finlande,

- L'écologie à travers les mesures de l'empreinte carbone liée au vol,
- L'anglais à travers la présence d'un guide anglophone,
- Le finnois à travers une initiation à cette langue.

Ce «Challenge scientifique» a été préparé depuis plusieurs mois grâce à des recherches effectuées par des groupes d'élèves dédiés.

Ils comptent maintenant sur la générosité de tous pour terminer de financer ce beau projet...

<https://fr.ulule.com/projet-laponie/>

MERCI POUR EUX !!!



Budget communal Sincère et ambitieux

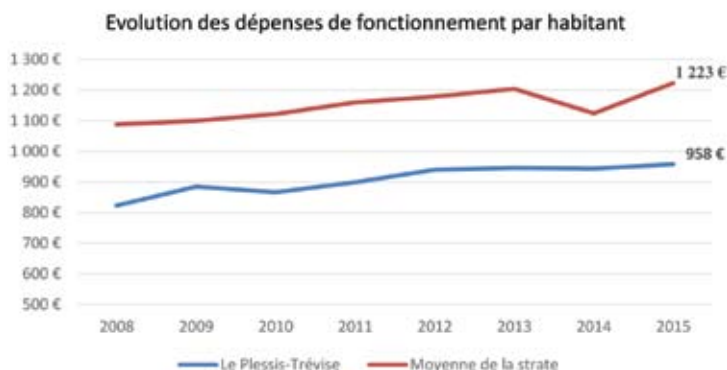
Le 12 décembre 2016, le conseil municipal a adopté le budget primitif pour l'exercice 2017. Véritable feuille de route pour notre commune, ce budget est de nouveau marqué par les contraintes financières imposées par l'Etat. Malgré tout, il traduit aussi la nette volonté de poursuivre les investissements utiles aux Plesséens et indispensables à la préservation de notre cadre de vie. Retour sur les principaux points à retenir du budget 2017 :

Les recettes de fonctionnement

Pour la quatrième année consécutive, les collectivités locales subissent le Plan de redressement des comptes publics imposés par le gouvernement. Progressif depuis 4 ans, ce prélèvement génère une perte de recette globale cumulée de 2,8 M€ sur la période. Le montant annuel récurrent est désormais égal à 1,2 M€. Alexis Maréchal, Premier Adjoint délégué aux Finances, précise que «cette ponction est d'autant plus injuste que le Plessis perçoit moins de dotations en provenance de l'Etat que les communes de même strate.»

«Si en 2016, cette baisse de dotation avait été compensée pour moitié par un ajustement fiscal, le budget 2017 a été construit en maintenant inchangés les taux d'imposition. De nouvelles mesures d'économies ont été décidées dans un contexte là aussi très contraint.»

*Alexis Maréchal
Premier Adjoint*



L'ÉQUILIBRE BUDGÉTAIRE
Toute collectivité locale doit voter son budget en équilibre, sur chacune des deux sections.
Pour le Plessis, l'équilibre se fait à :
- 24,1 M€ pour le Fonctionnement,
- 7,8 M€ pour l'Investissement.



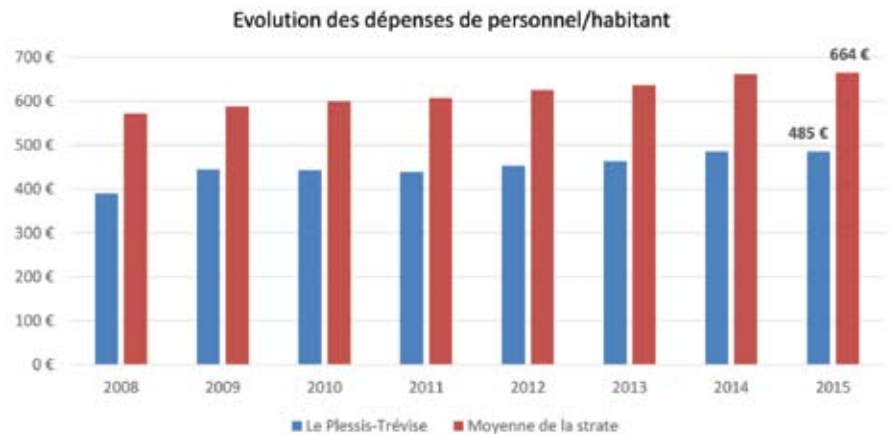
Les dépenses de fonctionnement

Au Plessis, la dépense par habitant est moins élevée que la moyenne : 958 € contre une moyenne à 1 223 €. Ces économies réalisées proviennent d'une véritable culture de gestion partagée par les élus et l'ensemble du personnel communal. Pour Alexis Maréchal, «*l'efficacité de la dépense publique n'est pas qu'un principe, c'est une réalité au Plessis !*»

Cette méthode s'appuie d'abord sur une vigilance constante pour les dépenses de personnel. Malgré les diverses revalorisations (grilles de rémunération, évolution des carrières, valeur du point d'indice, ...) décidées par le gouvernement, ces dernières demeurent stables. Ce maintien est une véritable prouesse, fruit d'un travail permanent sur l'organisation des services municipaux. Disposer d'un personnel performant et d'une qualité de services reconnue, c'est aussi doter les agents d'un matériel de qualité et d'un cadre

de travail adapté. C'est un véritable point d'attention de l'équipe municipale. Cette maîtrise du fonctionnement passe aussi par la nécessité de contenir les dépenses de gestion courante. Ainsi en 2016, la ville a relancé des appels d'offres pour le chauffage des bâtiments communaux

mais aussi pour le marché des assurances. C'est enfin et bien évidemment chercher le meilleur prix pour chaque achat. C'est cette politique de rationalisation de la dépense qui permet, malgré des recettes contraintes de continuer à investir pour préserver et embellir notre ville.



L'investissement en 2017

Fidèle à son projet de mandat, l'équipe municipale poursuit la réalisation des équipements nécessaires à la préservation du cadre de vie. Deux opérations majeures sont prévues cette année :

- La réfection de l'avenue Ardouin entre les avenues Georges Fourreau et du général Leclerc. Ce nouvel aménagement facilitera le partage de l'espace public et la mobilité de tous et renforcera l'attractivité économique du centre-ville. Coût du projet : 1,3 M€
- L'agrandissement du cimetière : initié en 2016, ce projet prévoit, à terme, 370 caveaux supplémentaires de 2 places. Par

un aménagement paysager et la construction d'un « espace du souvenir », cet espace permettra d'accueillir dignement les familles dans le deuil. Coût du projet : 1,5 M€

- A ces projets s'ajoutent notamment :
- Les travaux d'accessibilité de nos bâtiments et de la voirie : 700 K€,
 - La poursuite de l'enfouissement des réseaux dans le Val Roger et le Parc de la Lande : 840 K€
 - L'entretien des équipements sportifs : 400 K€

«Malgré un contexte financier difficile, le budget 2017 reste marqué par la volonté de l'équipe municipale de préserver un service public de qualité et le souhait de continuer à investir pour garder le cadre de vie que nous aimons.»

Didier Dousset



Vœux

Les jeunes élus du CME accueillent les Plesséens en leur offrant les cartes de vœux qu'ils ont faites eux-mêmes

Hommages et remerciements

Après avoir été accueillis par Monsieur le Maire, son épouse et l'ensemble du Conseil municipal, les visiteurs ont d'abord patienté en musique, bercés par le groupe musical de l'école de musique César-Franck.

Puis, marquant le début de la cérémonie, un clip mettant à l'honneur l'ensemble du Personnel communal a été projeté avant que Didier Dousset n'entame son discours non sans avoir d'abord remercié les Plesséens venus comme chaque année en nombre, et présenté l'ensemble des personnalités présentes.

Parmi elles, nous pouvions noter entre autres la présence de la Sénatrice Catherine Procaccia, des Députés Gilles Carrez, Jacques-Alain Bénisti, des maires des communes voisines, Marie-Christine Ségui (Ormesson), Jean-Pierre Barnaud (Chennevières), Yvan Femel (Noiseau), ainsi que celle de Françoise Lecouffle (Limeil-Brévannes), Franck Le Bohellec (Villejuif) et Laurent Lafon (Vincennes), et de nombreux Conseillers Régionaux,

Départementaux et d'élus municipaux du Val-de-Marne.

Après avoir rappelé dans son discours les échéances électorales à venir et présenté les réalisations 2016 ainsi que les projets 2017 de la Municipalité, Didier Dousset a souhaité mettre à l'honneur deux

Les Personnels des différents services techniques municipaux font chaque année des prouesses pour que l'Espace Arlette & Jacques Carlier soit des plus accueillants pour recevoir le millier de participants à la Cérémonie des Vœux.

Cette année n'a pas failli à la tradition puisque les invités ont pu découvrir une scène ornée de rouge et blanc animée par un écran à led et décorée d'un sapin majestueux



2017

personnalités Plesséennes : Eliane Canda la Présidente de notre Société Historique et Michel Chevalet, le journaliste qu'il n'est plus besoin de présenter.

Enfin, c'est par une remarquable interprétation de La Traviata que la chanteuse soprano lyrique plesséenne Mi-Kyung Kim que la partie dite « officielle » de la cérémonie s'est terminée.

La soirée s'est ensuite poursuivie autour du verre de l'Amitié, moment de convivialité au cours duquel chacun a pu échanger, certains avec le Maire ou des élus, d'autres avec des amis retrouvés pour l'occasion.



Le groupe de l'école de musique César Franck fait patienter les invités

Bonne année, Bonne santé !



La Soprano lyrique plesséenne Mi-Kyung Kim a été ovationnée par le public



Un auditoire nombreux et attentif aux paroles du Maire

INFO WEB TV
Retrouvez le clip
«Le Plessis s'éveille»
en flashant ce QR code
ou sur la page Facebook
 [LPT94420](#)



Des Plesséens à l'honneur

Éliane CANDA

Arrivée avec son époux au Plessis en 1971, c'est en 1978 que ce dernier et plusieurs de ses amis créent une association : la SOCIÉTÉ HISTORIQUE DU PLESSIS-TRÉVISE !

Dans un premier temps, il s'agit de retrouver de vieilles cartes postales du Plessis puis de prendre une photo sous le même angle pour comparer hier avec l'instant présent.

Très vite Éliane les rejoindra pour devenir Présidente de l'association dès 1983. Sa passion pour l'Histoire va rapidement lui donner envie d'inclure un volet "recherche historique" pour mieux comprendre et faire comprendre notre ville.

C'est ainsi qu'au fil des années plusieurs ouvrages, tous plus passionnants les uns que les autres, seront publiés et que les Plesséens découvriront l'Histoire mais aussi parfois les "petites histoires" du Plessis.

En 2015, grâce au travail de Jean-Luc Violeau, un informaticien plesséen qui l'a rejointe, la Société Historique du Plessis-Trévisse se dote d'un site Internet www.memoire-du-plessis-trevisse.fr qui permet dorénavant à tout un chacun de découvrir l'Histoire plesséenne.

Parallèlement à cela, Éliane publie régulièrement des textes dans notre Plessis-mag'.

Après nous avoir fait découvrir et comprendre durant plusieurs années les noms des avenues de la ville c'est depuis un peu plus de deux ans maintenant, à travers la rubrique "Chronique du Passé", qu'elle fait revivre aux lecteurs les vieux métiers, les traditions d'antan et les anecdotes qui ont marqué la vie Plesséenne.

Nous n'oublions pas qu'André, son mari, co-fondateur de l'association a toujours été à ses côtés pour l'aider, notamment pour tout ce qui concerne l'image.

Michel CHEVALET

Plesséen depuis plus de 40 ans, il fut professeur de mathématiques à Nogent-sur-Marne, avant de devenir journaliste. Pour la petite histoire, sachez qu'il a eu quelques élèves illustres tels Patrice Duhamel ou

Eliane Canda très émue pendant que Didier Dousset parcourt sa biographie



En homme de médias qu'il est, Michel Chevalet raconte quelques anecdotes de sa vie.

Laurent Voulzy.

C'est d'abord la presse écrite qui lui a ouvert ses colonnes et notamment le journal La Croix et le magazine Sciences et Avenir avant que TF1 ne s'intéresse à celui dont le souci majeur était de savoir COMMENT ÇA MARCHE puis de le faire comprendre à un large public.

Ses talents de vulgarisateur et son sens aigu de la transmission ont rapidement fait de lui un pédagogue reconnu et sans équivalent dans les médias.

Toujours expert des médias pour les questions astronomiques, il a publié un livre passionnant "Comment ça marche : mémoires spatiales d'un journaliste".

Vœux au personnel communal

Les récipiendaires, Isabelle MALGERARD, Valérie STEPHAN, Dominique DEPLANCHE et Marie-Ange BILGER entourées par la Municipalité et Jean-Marc Jouy, Directeur Général des Services



Vœux aux entreprises

Comme le veut la tradition au Plessis-Trévisé, la cérémonie des Vœux aux Commerçants, Artisans et Entrepreneurs de la Ville se déroule toujours le lundi midi qui suit la cérémonie des vœux à la population.

Cette année, après le discours de bienvenue prononcé par Pascal Royez, Maire-adjoint délégué au Développement Economique, à l'Emploi et à la Formation, c'est devant un auditoire beaucoup plus garni que prévu que Monsieur le Maire s'est exprimé pour redire son soutien et celui de la Municipalité aux acteurs qui composent le tissu économique plesséen et qui en favorise son dynamisme grâce souvent à un service de proximité irréprochable.

Après les discours, la cérémonie s'est poursuivie autour d'un buffet déjeunatoire au cours duquel chacun a pu s'exprimer et échanger avec les élus.



Une affluence record

Didier Dousset exprime sa satisfaction de voir l'activité économique dynamique au Plessis



Cérémonie un peu particulière cette année puisque ses protagonistes étaient pour certains les « vedettes » du clip réalisé pour mettre le personnel communal à l'honneur qui fut diffusé en ouverture de chaque cérémonie de vœux.

Ce fut ensuite le temps des discours avec pour commencer celui de Jean-Marc Jouy, Directeur Général des Services expliquant notamment un certain nombre de nouvelles modalités techniques et administratives régissant la vie des agents.

Didier Dousset attirera ensuite l'attention des présents sur la reconnaissance que la Municipalité et lui-même avaient de la qualité du travail fourni par l'ensemble du Personnel.

La cérémonie s'est ensuite poursuivie par la remise des médailles du travail aux personnels justifiant des années d'ancienneté requises dans la fonction publique territoriale avant que tout le monde se retrouve autour de la galette.

Depuis 92 et le Sommet de la Terre à Rio, puis le Protocole de Kyoto, les Conférences de La Haye, Bonn, Marrakech, Johannesburg, Bali, Copenhague, Cancun, COP 21 à Paris, COP 22 à Marrakech... Notre Ville n'a pas attendu que les Grands de la planète se concertent pour être respectueuse de l'environnement.



Parc automobile plesséen Après le GPL et l'électricité

En effet, la politique menée depuis les années 80 au Plessis-Tréville force au respect certains de nos voisins puisque le parc automobile de la Ville est aujourd'hui composé à hauteur de 60%, oui vous avez bien lu, 60% de véhicules dits propres, c'est-à-dire électriques ou au gaz ! Alors, lorsque GRDF a présenté le GNV et le bioGNV à Didier Dousset et Bruno Caron, Maire-adjoint en charge de l'Environnement, ces derniers n'ont pas hésité à passer commande.

Le GNV... qu'est-ce que c'est ?

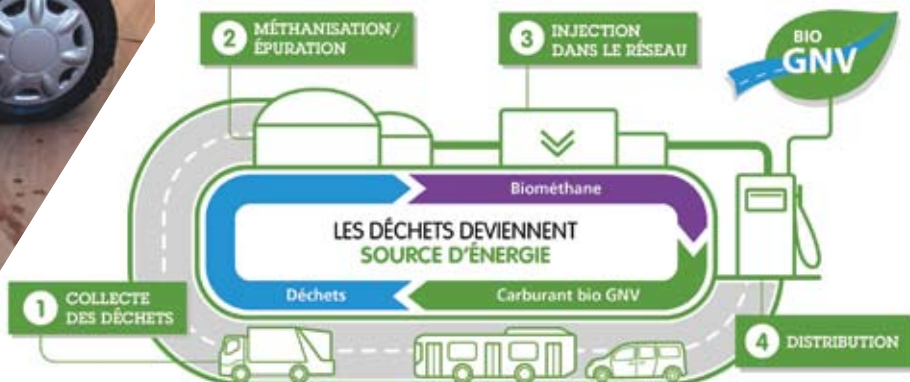
Le Gaz Naturel Véhicule est un carburant écologique et peu coûteux. Il s'agit de gaz naturel comprimé dans une station puis stocké dans des réservoirs de 200 bars

(l'équivalent d'une bouteille de plongée). Il permet de réduire de plus de 20% les émissions de CO₂ par rapport à l'essence, de plus de 80% les NO_x (émissions d'oxyde d'azote) et de

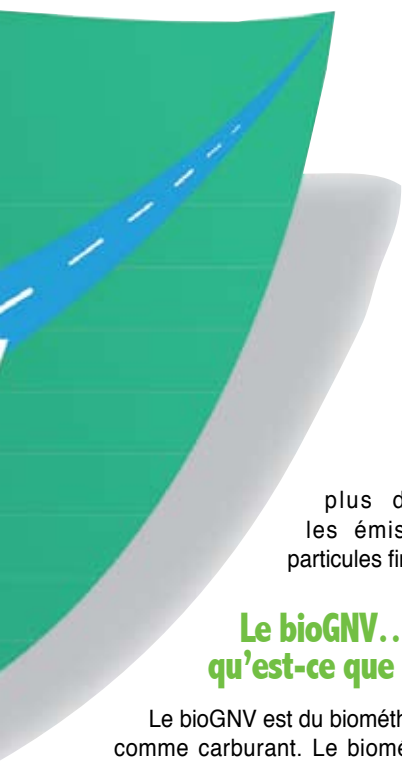
A large graphic element consisting of a green circle with a blue ribbon-like shape cutting across it. The words 'BIO' and 'GNV' are written in large, white, sans-serif capital letters. 'BIO' is positioned above the ribbon, and 'GNV' is positioned below it, with the ribbon passing through the middle of the letters.



Les nombreux bénéfices environnementaux du bioGNV contribuent ainsi au respect des engagements du Plessis-Trévise en matière d'émissions polluantes.



, le Bio gaz arrive au Plessis



plus de 90 %
les émissions de
particules fines.

Le bioGNV... qu'est-ce que c'est ?

Le bioGNV est du biométhane utilisé comme carburant. Le biométhane est un gaz 100% renouvelable produit grâce à

la fermentation des bio-déchets. C'est parce qu'il est doté des mêmes qualités que le gaz naturel qu'il peut être utilisé comme carburant sous cette appellation de bioGNV.

Rouler au GNV c'est bien...

Gaz identique à celui utilisé pour le chauffage ou la cuisson, il ne doit pas être confondu avec le GPL (Gaz de Pétrole Liquéfié), en plus de la protection environnementale, il permet également de réaliser de substantielles économies.

Mais rouler au bioGNV, c'est encore mieux...

Moins 80% de CO2, moins 30% de NOx par rapport au diesel et 93% d'émission de particules fines en moins sont des atouts incontestables auquel on peut ajouter le silence puisque ces véhicules génèrent deux fois moins de bruit et les économies puisque qu'un plein coûte entre 13 et 15 euros.

Trois véhicules achetés dès 2016...

Une Fiat Punto, une Fiat Panda et une Fiat Doblo... ce sont les trois véhicules que la Municipalité a décidé d'acquérir dès 2016 !

«L'avantage par rapport aux véhicules électriques, pourtant déjà très écologiques, c'est de ne pas avoir de souci quant à la fabrication et au recyclage des batteries, aime à préciser Bruno Caron, Maire-adjoint délégué à l'Environnement. Lorsque je discute avec mes homologues élus des communes voisines, ajoute-t-il, je m'aperçois que nous sommes très en avance puisque 60% de notre parc automobile est aujourd'hui constitué de véhicules propres. Ce chiffre est le résultat d'une politique volontariste menée depuis des années qui, plutôt que les effets d'annonces, a toujours privilégié les actes ! »

Dispositif CRIT'Air Obligatoire depuis

Les Vignettes écologiques à partir du 01/01/2016

Vignette	Essence	Diesel
1 (Vert)	Immatriculé depuis le 01/01/2011	Immatriculé depuis le 01/01/2011
2 (Jaune)	01/01/2006 au 31/12/2010	à partir du 01/01/2011
3 (Orange)	01/01/1997 au 31/12/2005	01/01/2006 au 31/12/2010
4 (Rouge)	Immatriculé entre le 01/01/2001 et le 31/12/2005	Immatriculé entre le 01/01/2001 et le 31/12/2005
5 (Rouge foncé)	Immatriculé entre le 01/01/1997 et le 31/12/2000	Immatriculé entre le 01/01/1997 et le 31/12/2000
6 (Gris)	Jusqu'au 31/12/1996	Jusqu'au 31/12/1996

Véhicules Électriques

ATTENTION :
NE VOUS DÉPLACEZ PAS à l'Hôtel de Ville !
 Contrairement à ce qui est indiqué par la presse, les Mairies n'ont pas reçu le formulaire de demande «Qualité de l'Air». Le seul moyen de vous le procurer est donc par le biais du site suivant : www.certificat-air.gouv.fr.

Nous vous l'annonçons dès le 30 décembre dernier sur notre page Facebook @LPT94420, depuis le 15 janvier, Paris est devenu une ZRC... : Zone de Circulation Restreinte !
 La nouvelle vignette écologique « anti-pollution » est donc obligatoire pour TOUS les véhicules à moteur souhaitant y circuler. Nombre de Plesséens se rendant régulièrement en voiture, scooter ou moto à Paris, comme nous vous l'avions annoncé en son temps, nous avons souhaité ci-dessous vous rappeler le dispositif Crit'air.



Une ZRC, qu'est-ce que c'est ?

Paris entre dans une nouvelle phase de son plan de lutte contre la pollution et devient la première Zone à circulation restreinte (ZCR) en France. Depuis le 16 janvier, pour y circuler (hors périphérique et bois), il est nécessaire de s'équiper d'un certificat qualité de l'air. Cet autocollant apposé sur le pare-brise permet de distinguer les véhicules en fonction de leur niveau de pollution. Les véhicules les plus polluants dits « non classés » ne peuvent ainsi plus circuler dans la capitale entre 8 et 20 heures du lundi au vendredi.

le 15 janvier !

Qui est concerné ?

Tous les véhicules sont concernés : deux roues, trois roues, quadricycles, véhicules particuliers, utilitaires, poids lourds dont bus et autocars, y compris ceux des personnes handicapées et les véhicules étrangers.

Ce dispositif peut également permettre de bénéficier de certains avantages instaurés par les collectivités comme le stationnement gratuit ou le fait de circuler les jours de pic de pollution.

Où trouver la vignette ?

Le certificat qualité de l'air est un document sécurisé délivré à partir des informations figurant sur le certificat d'immatriculation ou carte grise du véhicule. Il atteste de la classe environnementale du véhicule en fonction des émissions de polluants.

Ce macaron ne s'obtient aujourd'hui que sur Internet. Une procédure de demande par courrier sera prochainement possible. Cet autocollant est facturé 4,18 € et comporte un « flashcode » pour limiter les fraudes.

Attention aux sites Internet privés sans aucun lien avec le ministère de l'écologie et du développement durable ni avec la mairie de Paris, ils proposent la vignette CRIT'Air à un prix bien supérieur au prix réel.

De quelle couleur ?

Ce papillon collé sur le pare-brise permet de classer les véhicules en six catégories, en fonction de leurs émissions d'oxydes d'azote et de particules. Ou, plus

précisément, au regard de la norme européenne qui était en vigueur au moment de leur mise en circulation. Un barème a été créé pour l'occasion : la norme « Euro ».

Pour les voitures particulières, on passe ainsi du vert pour « zéro émission » (véhicules électriques ou à hydrogène), au numéro « 1 » violet (normes Euro 5 et 6 essence) au « 5 » gris (Euro 2 diesel). La couleur du macaron dépend de la motorisation et de l'année d'immatriculation. Il n'existe pas de vignette pour les voitures immatriculées avant 1997.

Quelles sanctions ?

Pour celui qui ne respecte pas les restrictions d'une zone à circulation restreinte (ZCR), l'amende prévue est la même que pour les contraventions : de la quatrième classe, pour les poids lourds, bus et autocars, de la troisième classe, pour les autres catégories de véhicules. Qui d'autres ?

Une vingtaine d'autres villes, dont Bordeaux et Lyon, ont répondu à l'appel à projet « Villes respirables », qui inclut ce type de mesure contre la pollution. Mais le processus va prendre du temps : il faut en moyenne dix-huit mois pour qu'un projet aboutisse, estime le ministère de l'Environnement.

De telles zones à accès limité existent déjà dans 200 villes européennes, pouvant être basées sur la vignette comme en Allemagne ou sur la reconnaissance des plaques par caméras comme en Grande-Bretagne. « Dans tous les cas, des réductions ont été observées sur les concentrations en dioxyde d'azote et en particules PM10 », relève l'Agence de la maîtrise de l'énergie (Ademe).

Plus d'informations et commande de votre vignette :
<https://www.certificat-air.gouv.fr/>

PARIS DEVIENT LA 1^{ère} Zone à Circulation Restreinte DE FRANCE

C'EST QUOI UNE ZCR ?

- Z** : Une zone dans laquelle, progressivement, on respirera mieux. C'est un dispositif de l'Etat. Exemple : la Mairie de Paris a choisi de placer l'ensemble de la ville sous ce statut.
- C** : Pour y circuler, il est nécessaire d'apposer une vignette CRIT'Air sur son pare-brise.
- R** : Celle-ci permet de distinguer les véhicules en fonction de leur niveau de pollution. Les plus polluants, des "non classés" ne peuvent pas entrer et ne pourront pas rouler dans Paris, de 8h à 20h, en semaine.

COMMENT L'OBTENIR ?

En ligne sur certificat-air.gouv.fr

Vous obtiendrez la vignette CRIT'Air correspondant à votre Carte grise.

Moins votre véhicule pollue, plus vous bénéficiez d'avantages tels le stationnement gratuit et l'autorisation de circulation en cas de pics de pollution avec restrictions de circulation.

COMBIEN ÇA COÛTE ?

4,18 €

Le Plessis Mag' • 25

Pour mieux vous servir, votre centre d'audition CONVERSIONS déménage ! Oui, oui, vous avez bien entendu !

En France, on estime à 6 millions le nombre de Français souffrant d'une perte auditive. Pourtant, un appareillage adapté vous permet d'améliorer votre vie personnelle et professionnelle.



Tout comme bien voir, bien entendre est un besoin essentiel. Pour cela, vous pouvez, dès à présent, compter sur les compétences de l'équipe Conversons, qui vous accueille dans **votre nouveau laboratoire de correction auditive au Plessis-Tréville**. Idéalement placée, avec des places de parkings à proximité, elle vous accompagne dans toutes les étapes d'un appareillage réussi.

Présent depuis près de 5 ans, Conversons s'installe dans un nouvel environnement plus spacieux, moderne et chaleureux. L'équipe Conversons continuera à vous guider pour trouver avec vous, une solution auditive adaptée à vos besoins et à votre budget.

Une grande diversité d'aides auditives sont disponibles, classées par gammes de performances selon les situations de vie auxquelles vous êtes confronté.

Une assistance personnalisée est assurée en privilégiant sérieux, confiance et proximité. D'autres produits sont également disponibles comme des piles à **3 euros**, des produits d'entretien et des accessoires divers (téléphones pour malentendants, casques TV, réveils matin pour malentendants, bouchons de protection sur mesure, ...).

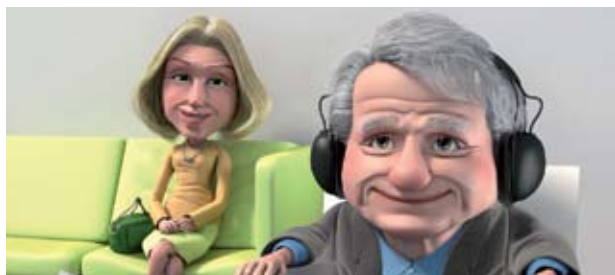


L'accompagnement est global car l'acquisition d'une prothèse est un investissement sur le long terme. Vous avez donc la possibilité de tester votre appareil à votre domicile pendant 1 mois, afin de bénéficier des meilleurs réglages. Bien entendu, toutes les équipes Conversons travaillent en étroite collaboration avec des médecins ORL.

Alors n'attendez plus pour bien entendre !

Retrouvez Nicole et Bernard, les égéries Conversons, pour vous accompagner !

« Un couple de seniors (65 ans). Madame, exigeante, est obsédée par la santé, la qualité, l'excellence. Monsieur, radin, est obsédé par le prix. Malgré leurs 40 ans de mariage, ils passent l'essentiel de leur temps à se chamailler. Seul Conversons, l'excellence accessible, parvient à les mettre tous les deux d'accord ! »



Infos : www.conversions.fr

CENTRE D'AUDITION CONVERSIONS
10, avenue Charles de Gaulle
94420 LE PLESSIS-TRÉVILLE

Sur rendez-vous du lundi au vendredi
01 49 82 41 21



conversions
l'excellence accessible



SAINT-ANTOINE pour REFUGE

Au soir du 20 juin 1791, le roi Louis XVI, la reine Marie-Antoinette se sentant de plus en plus menacés par le mouvement révolutionnaire, décident de s'enfuir en compagnie de la famille royale. Leur objectif : gagner l'Est de la France pour franchir la frontière et se réfugier en Autriche, patrie de Marie-Antoinette. Mais, dès le lendemain, la nouvelle se répand comme une trainée de poudre à travers tout le pays. L'échappée sera, par conséquent, de courte durée : ce 21 juin, la famille royale, bien que costumée en domestiques, sera reconnue et arrêtée à Varennes en Argonne. Le 22 juin, ce sont des citoyens armés de pics qui les ramèneront aux Tuileries, sous les huées de la foule. L'écho de cette évasion parviendra jusqu'au paisible village de Chennevières-sur-Marne dont dépend, à cette époque, le domaine du Plessis Saint-Antoine. Le 23 juin 1791, ce semblant de

procureur de Chennevières, reste très prudent, le réquisitoire des Comités la met immédiatement en état d'arrestation et deux commissaires sont chargés d'un interrogatoire poussé. La citoyenne Gougenot affirme ne rien savoir de la fuite de la famille royale et relate les faits suivants : « *Le 20 juin, elle s'est couchée comme à l'ordinaire. Vers 3 heures du matin, sa femme de chambre lui a dit qu'il se faisait du mouvement. Elle n'en tint pas compte et s'endormit. Sur les 5 heures du matin, sa femme de chambre l'a réveillée pour la seconde fois. Elle se leva alors, alla à la chambre de la Reine qu'elle trouva vide. Effrayée par les suites de cette disparition, elle sortit du château sans être vue ou parler à personne, pour se rendre chez elle, rue de Choiseul à l'Hôtel de la Régie. Elle fit mettre des chevaux à sa voiture pour se rendre à Chennevières chez monsieur Didelot, ami de son mari, où elle était venue plusieurs fois passer la*

n'avoir aucune intention de s'enfuir, son mari, Garde National, répondant d'elle. Malgré cela, le 25 juin 1791, les Comités décident que la citoyenne Gougenot et sa femme de chambre doivent être gardées à vue jusqu'à ce que tous les éclaircissements possibles soient acquis sur les circonstances du départ du Roi. Mais, le département jugeant insuffisant la garde à Chennevières, il émet l'avis que les deux femmes soient conduites à Paris au domicile de la prévenue. Voilà une décision qui décharge d'un gros souci la municipalité de Chennevières qui tremblait de voir s'enfuir ses prisonnières.

A Versailles, en cette période, les prisons regorgent de suspects. La terreur à Paris fait rage. Quant au chennevierois Jean-François Didelot, l'hébergeur de la dame Gougenot, il n'allait pas tarder à monter sur l'échafaud. Mis en accusation devant le Tribunal révolutionnaire avec 28 de ses collègues Fermiers Généraux dont le chimiste Lavoisier, il fut condamné, comme eux tous, à l'audience du 8 mai 1794, au titre « *d'être auteur ou complice d'un grand complot contre le peuple français, consistant à mêler au tabac, de l'eau et des ingrédients nuisibles à la santé des citoyens* ». Il est accusé également « *d'avoir retenu en ses mains des fonds destinés au Trésor national, pillant et volant ainsi au profit des tyrans ligués contre la République* ». C'est au cours de cette audience que Fouquier-Tinville répondit à Lavoisier qui lui demandait quelques jours pour finir une expérience : « *La Révolution n'a pas besoin de chimiste ! Le cours de la justice du peuple ne peut être suspendu* ». Deux mois plus tard, Robespierre tombait et la Terreur prenait fin. A Chennevières, beaucoup de citoyens renouvelaient leur serment civique. Le village revenait peu à peu à une certaine quiétude.

Quant à la dame Gougenot, au vu du registre de la Maison de la Reine, il semble que le retour forcé de celle-ci lui ait fait retrouver la liberté et ses fonctions, jusqu'à l'emprisonnement de Marie-Antoinette en août 1792. On ne sait ce qu'il est advenue d'elle ensuite et si elle a retrouvé un emploi de femme de chambre sous le nouveau Régime !



quiétude est troublé par une rumeur, mettant en émoi tout le village : le bruit court qu'une femme de chambre de la Reine s'est réfugiée en la maison dite « du Plessis », appartenant au sieur Didelot, Fermier Général (cette fonction pourrait s'apparenter à celle de l'actuel percepteur des impôts). La municipalité de Chennevières, fort inquiète de la situation, alerte la Garde Nationale. Questionnée cette dame confirme être femme de chambre de la Reine et s'appeler Marie-Magdeleine Xavière Collignon femme du sieur Gougenot, Receveur général de la Régie. Si le rapport à l'Assemblée Nationale, dressé par le Maire et le

journee, dans cette campagne peu fréquentée. Elle dit être partie de Paris à 7 heures 1/4 à peu près et être arrivée, sans s'arrêter, le mardi 21 juin vers 9 heures 3/4 environ». Toutefois, les déclarations de la femme Gougenot laissèrent aux autorités un doute sur sa totale ignorance des préparatifs de cette évasion.

La prisonnière envoie, dès le lendemain, une requête auprès du Comité des Recherches pour lever son état d'arrestation, considérant que son interrogatoire ne contenait rien qui puisse la faire condamner. Elle s'engage, par ce courrier, à répondre à toutes les réquisitions et déclare

Société Historique du Plessis-Trévisé



Pour en savoir +
www.memoire-du-plessis-trevisé.fr



Les Swinging Poules

**VENDREDI
24 FÉVRIER à 20h30
ESPACE PAUL-VALÉRY**

Trois jolies femmes, avec trois belles voix dans trois somptueuses robes à pois. Autant d'arguments pour venir voir ce spectacle musical plein de malice et d'humour. Mais attention il est militant car nos trois chanteuses-comédiennes, toutes issues du Conservatoire, prônent l'émancipation de la femme dans leurs chansons. Des grands classiques comme Gainsbourg, Nougaro ou Vian mais également des pépites qu'elles nous font (re)-découvrir et qu'elles revisitent à leur manière.

Elles sont accompagnées d'un homme au piano qui chante également, comme quoi les hommes peuvent aussi faire deux choses à la fois, avec le même talent que ses trois pétillantes camarades. Ça swing à la française, avec rythme, talent, complicité et finesse. Qu'elles soient enfant, objet ou fatale elles savent incarner tous les archétypes de La Femme.

Elles jouent de leur voix et de leur timbre, tantôt précieux, ou franchement gouaillieur.

Elles savent se montrer tour à tour frangines, copines ou rivales. Bref des poules avec un coq mais le mâle de la basse-cour doit bien se tenir car se sont ELLES qui mènent la danse et qui donnent le LA de la soirée.

**NE RATEZ PAS
VOTRE SAISON !
EN ACHETANT
VOS BILLETS
SUR LE SITE DE LA VILLE**



Vous pouvez accéder à la billetterie en ligne sur le site du Plessis-Trévisé pour effectuer vos réservations et imprimer vos billets de spectacle en flashant ce QR Code avec votre mobile s'il est équipé du programme de lecture.

S
P
E
C
T
A
C
L
E
S

HUMOUR MUSICAL



MENTALISME



Tu penses donc je suis

**VENDREDI 10 MARS
ESPACE
PAUL-VALÉRY**

Renseignements 01 45 94 38 92
www.leplessistrevisé.fr

Café Manet

LA NOUVEAUTÉ DE CE DÉBUT D'ANNÉE

à l'Espace Paul Valéry a été l'ouverture du Café Manet, le 20 janvier dernier. Elle répondait à une demande des spectateurs qui souhaitent pouvoir se restaurer sur place. Cette demande est désormais satisfaite. Vous y gagnez ainsi en qualité et en confort d'accueil. Bien calés dans votre fauteuil vous pourrez pleinement profiter du spectacle proposé. Pensez à réserver au 01 45 94 38 92. Bon appétit et bon spectacle !



Voilà plusieurs saisons maintenant que nous explorons l'univers étrange et fantastique du mentalisme. Cela reste toujours aussi fascinant et déroutant à la fois. On peut être tour à tour amusé, agacé, gêné, voire effrayé, mais ce qui est certain jamais indifférent face à cette performance renouvelé chaque soir, de savoir que quelqu'un peut lire dans vos pensées. Ce spectacle peut nous interroger sur la manipulation mentale et le contrôle de l'Autre. Le public est ainsi mis à nu par Franck Truong. Il l'aborde avec beaucoup de modestie et d'humour. Il peut même nous apparaître quelques fois maladroit. C'est sans doute pour mieux faire ressortir cette extraordinaire faculté de deviner nos intentions. Mais ne nous y trompons pas car derrière cette aisance apparente, se cache beaucoup de travail, de logique et de méthodologie. Pour notre part, nous préférons rester dans le mystère et l'émerveillement. Venez-vous confronter à cette expérience unique et vous faire votre propre avis sur la question.

EXPO

DU 3 FÉVRIER AU 7 MARS 2017
CHÂTEAU DES TOURELLES

L'Art Animalier

Vernissage Vendredi
3 février-18h

L'EXPOSITION qui s'annonce au château des Tourelles du 3 février au 7 mars sera consacrée à l'Art Animalier. Cette thématique a déjà été abordée par le passé mais nous y revenons tant le sujet reste inépuisable et une source inépuisable d'inspiration pour nos artistes.



Tous les jours du lundi au vendredi de 14 heures à 17 heures - Les samedis et dimanches de 15 heures à 18 heures



COURS DE YOGA
(hatha-yoga)
Association « A la rencontre de Soi - Ars »
A l'Espace Paul Valéry

Les Jeudis,
à partir du 23 février 2017
de 18 h 30 à 20 h
Le 1^{er} cours, sera dispensé gratuitement.

Il vous est proposé durant ces séances, un travail d'étirements, de postures, de respirations, des exercices de concentration et de relaxation. Cette pratique apporte, détente, dénoue les tensions, développe la capacité respiratoire, souplesse, renforcement musculaire, et bien d'autres effets.

Tarifs :
Forfait annuel de 28 cours : 238€, (8,50€ le cours 1h30)
(du 1er mars au 23 décembre 2017- Reprise de Septembre le 21).
Forfait trimestriel de 10 cours : 95 € (9,50€ le cours),
(Le prix varie selon du nombre de séances 10 à 12 / trimestre)
Adhésion annuelle à l'Association : 12 euros

Contact : 06 72 02 61 23
Prévoir 1 tapis de Gym ou 1 serviette de bains, une tenue dans laquelle vous êtes à l'aise et 1 petite laine pour la relaxation

Evelyne Dorey, professeur, Diplômée de l'Ecole Française du Yoga.

NE REPEIGNEZ PLUS VOS PLAFONDS

Nous avons la solution par excellence pour la rénovation de vos plafonds.

Le plafond tendu existe en mat, satin pour un effet traditionnel et laqué pour un effet miroir
Installation rapide et propre, entretien simple, résiste à l'humidité.

Venez découvrir notre nouvelle boutique au
74 Avenue De La République 77340 Pontault Combault

TEL 01 60 29 27 99

yameno@luxtend.fr

DEVIS GRATUIT



www.yameno.fr



www.yameno.fr



www.yameno.fr



Anibal Frazao
cuisines & salles de bain



Depuis 1984, pour tout agencement
d'intérieur, des prestations haut de gamme et sur mesure !

A. Frazao

TOUS ENSEMBLE POUR LE PLESSIS PASSIONNEMENT MERCİ AUX BÉNÉVOLES !



Didier Berhault

Le monde associatif est généralement considéré comme le lieu d'expression d'un bénévolat désintéressé.

L'organisation du Mondialito de handball du 16 au 20 janvier derniers au Plessis-Trévisé en a été l'exemple type. En effet pour cette occasion, certes exceptionnelle, la quasi-totalité de membres dirigeants de l'Entente Plesséenne de Handball n'a pas hésité à prendre sur ses congés afin que cette

semaine de festivités sportives soit une réussite !

Cet exemple démontre combien la collaboration entre une municipalité et le tissu associatif local est primordiale pour la population locale.

Si les installations sportives, reconnues des Plesséens pour leur qualité et le confort qu'elles proposent pour la pratique d'un grand nombre de disciplines, ont aidé au choix des dirigeants des Fédérations Française et Internationale de Handball, ce dernier n'aurait pas pu se faire en faveur du Plessis-Trévisé si ces personnes n'avaient pas assuré de leur entière et bénévole disponibilité pour gérer l'évènement.

Il n'y a pas que dans la sphère sportive que le bénévolat permet à nos nombreuses associations sportives de vivre et de se développer pour accueillir leurs adhérents, vous ou vos enfants, dans les meilleures conditions. L'ensemble du tissu associatif plesséen couvre également les domaines caritatif et culturel et les associations de ces domaines ne vivent que parce que ces bénévoles existent !

Au Plessis-Trévisé, nous sommes heureux de constater le dynamisme de nos associations. Les élus que nous sommes ne doivent toutefois pas se contenter de le constater. Il est de notre mission que de l'accompagner afin que les bénévoles qui en composent le moteur s'essoufflent le moins possible.

Je l'avais déjà écrit dans un précédent article :

« Sans bénévole, pas d'association ! »

Cet adage qui commence à faire des ravages dans certaines communes ne doit pas gagner notre ville. C'est pourquoi la municipalité s'efforce d'être le plus souvent possible aux côtés des nombreux bénévoles engagés à ses côtés pour faire vivre le dynamisme de la ville et pour le bien-être des Plesséens.

Pour les bénévoles actifs dans leur association, les élus Plesséens se doivent d'être, dans la limite des moyens mis à leur disposition par un budget de plus en plus contraint, les facilitateurs dont ils ont besoin pour répondre à leurs ambitions et faire vivre leurs projets.

Au nom de Monsieur le Maire et de l'ensemble de mes collègues de la Majorité municipale, permettez-moi de leur souhaiter une excellente année 2017, en espérant que chacun dans son domaine, culturel, caritatif ou sportif, connaisse la réussite dans tous les objectifs que s'est donnée l'association pour laquelle il offre généreusement de son temps.

Enfin à vous tous, Plesséennes et Plesséens, je veux à travers ces lignes et au nom de l'ensemble des membres de l'équipe « Tous ensemble pour le Plessis passionnement » vous souhaiter, des vœux de bonheur, de santé et de réussite dans tout ce que vous tenterez en 2017 !

ENSEMBLE À GAUCHE LES MOTS ONT UN SENS



Nathalie Lemaire

« Communauté de communes » parlait de la communauté qui nous lie. Avec le T11, 16 villes 306.000 hab, c'en est finit. Ici, *Territoire* dans l'acception politique de ce gouvernement signifie compétitivité, mise en concurrence, reniement du peuple dans la prise de décision. Les multinationales jouiront de facilités structurelles et de financements publics au détriment des productions locales, des circuits courts et de l'écologie.

Les métropoles ne chercheront plus à agir ensemble mais à supplanter leurs concurrentes. Ces structures politiques gigantesques déshumanisent nos Vies en nous éloignant les uns des autres. Unité et Indivisibilité de notre République ?

L'ALTERNATIVE PLESSÉENNE UNE AUTRE POLITIQUE



Baba Nabe

Le Conseil municipal a voté le 12 décembre 2016 le budget primitif 2017. Les orientations retenues par la majorité, justifiées par la baisse des dotations de l'Etat, ne semblent pas avoir été faites dans l'intérêt de tous les Plesséens.

Si la majorité municipale est très attachée à ce que la ville du Plessis offre les meilleurs services et les meilleures conditions de vie à nos seniors, à travers les subventions accordées à certaines associations, nous prônons pour notre ville une vision plus large des choix budgétaires par une réorientation de la politique actuelle en faveur de l'avenir de la commune, c'est-à-dire sa jeunesse.

www.alternative.plesseeenne.over-blog.com

LE PLESSIS BLEU MARINE

Le texte du groupe représentant
le Front National
n'a pas été communiqué à la rédaction.

LES MOTS FLÉCHÉS DE PHILIPPE IMBERT «LE PLESSIS-TRÉVISE»

Une fois la grille remplie, vous découvrirez dans les cases colorées le mot mystère défini ainsi : «Toute l'équipe de la rédaction du Plessis Mag' vous en souhaite beaucoup à l'occasion de la Saint-Valentin...» Retrouvez la solution page 38.



Une aubaine pour le fleuriste	Marquer un essai sans ballon	C'est la Saint-Valentin	Drague en amoureux	Ca peut être une rose à offrir	Chaîne Entre à l'intérieur	Forts chez les amoureux
Voyelles			C'est la fête !			
En cheville		Romains Horde				Titane Entre 3 et 4
		Ex-cité Tranquilliser			Arbore de belles bottes le 14 février	Situés Trompé
Point de côté	Parcs à chevaux					Halée Descente
Un code au jeu de lois	Tête de sardine Négation latine			Un patron pour Valentin		
			Quand on l'a été, on se méfie		Enorme pour les amoureux	
Plus d'1 le 14/02 aura des fleurs				Ebruite au début Remet 1 couche		A un haut mur Se met à do
					Fais un retrait	
Bat fort pour les amoureux (+ article)	Demi-tour à droite Partirai		Cours en Mayenne Ville du Pérou			Pivot sans Bernard
					Lettres de chant Apport au mariage	Cap Matapan
Mettrait à poêle Faisait bouillir		Viennent du coeur à la Saint-Valentin				
		Fête le 14/02				LA SAINT VALENTIN
Récipient C'est la bagarre			Qu'ils s'aiment sur toute la terre !			PHILIPPE IMBERT -2017-

MENUS

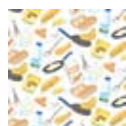


***Baguettes bio à tous les repas**

A NOTER

Le premier choix des entrées, des laitages et des desserts correspond aux menus des écoles maternelles.

SEMAINE DU 30/01 AU 03/02



LUNDI PLAT

Nugget's de volaille
Ratatouille et blé bio

LAITAGE

Fromage fondu
Président Fraidou

DESSERT

Poire bio
Kiwi bio

MARDI

ENTRÉE

Salade verte
et dés d'emmental
Salade verte
et dés de gouda

PLAT

Lasagne
à la bolognaise

DESSERT

Compote
de pommes
Compote
de pomme-cassis

MERCREDI

PLAT

Sauté de porc
à l'estragon
Sauté de dinde
estragon
Purée de pommes
de terre

LAITAGE

Camembert
Coulommier

DESSERT

Salade de fruits frais

JEUDI

Chandeleur

PLAT

Émincé de bœuf
sauce mexicaine
Poêlée de légumes

LAITAGE

Tomme noire
Mimolette

DESSERT

Crêpe sucrée

VENDREDI

ENTRÉE

Terrine nordique
au saumon
et sauce cocktail

PLAT

Filet de poisson
mariné au thym
Riz bio créole
Yaourt nature sucré
Yaourt aromatisé

LAITAGE

Mimolette
Tomme grise

DESSERT

Kiwi bio
Poire ronde bio

VENDREDI

ENTRÉE

Saucisson sec
et cornichons
Roulade de volaille
et cornichons

PLAT

Rôti de dinde au jus
Riz créole bio
Pomme bicolore
Orange

SEMAINE DU 13/02 AU 17/02

LUNDI PLAT

Filet de poisson
mariné au thym
Petits pois au jus

LAITAGE

Carré de l'Est bio
Camembert bio

DESSERT

Abricots au sirop
Cocktail de fruits
au sirop

MARDI

ENTRÉE

Carottes râpées
Salade coleslaw

PLAT

Escalope de poulet
à la crème
Penne bio

DESSERT

Ile flottante
et cigarette russe

MERCREDI

ENTRÉE

Céleri rémoulade

PLAT

Sauté de bœuf
à la bordelaise
Purée de pomme
de terre bio

DESSERT

Crème dessert
au chocolat
Crème dessert
à la vanille

JEUDI

PLAT

Nuggets
de poisson
Epinards à la crème

LAITAGE

Mimolette
Tomme grise
Kiwi bio
Poire ronde bio

VENDREDI

ENTRÉE

Saucisson sec
et cornichons
Roulade de volaille
et cornichons

PLAT

Rôti de dinde au jus
Riz créole bio
Pomme bicolore
Orange

SEMAINE DU 06/02 AU 10/02

LUNDI

ENTRÉE Maison

Velouté de potiron
PLAT

Boulettes de boeuf
à la tomate

Coquillettes bio
et fromage râpé

DESSERT

Géliblé au chocolat
Géliblé à la vanille

MARDI

PLAT

Sauté de poulet
sauce chasseur

Frites

LAITAGE
Carré de l'Est bio

DESSERT

Banane bio
Orange bio

MERCREDI

ENTRÉE

Saucisson à l'ail
et cornichons
Roulade de volaille
et cornichons

PLAT

Paupiette de
veau aux olives
Lentilles bio au jus

DESSERT

Mousse au chocolat
au lait

JEUDI

PLAT

Saucisses
de Francfort
Flageolets bio à l'ail
et au persil

LAITAGE

Yaourt
Les 2 Vaches vanille
Yaourt Les 2 Vaches
framboise

SEMAINE DU 20/02 AU 24/02

LUNDI

PLAT

Filet de poisson
mariné
à la provençale
Blé bio à la tomate

LAITAGE

Croc' lait
Fraidou

DESSERT

Compote de
pommes-ramboises
Compote de
pommes-abricots

MARDI

ENTRÉE Maison

Potage Essäu

PLAT

Omelette
Pommes noisettes

DESSERT

Liégeois au chocolat
Liégeois à la vanille

MERCREDI

ENTRÉE

Crêpe au fromage
Crêpe
aux champignons

PLAT

Rôti de bœuf
Lentilles bio au jus

LAITAGE

Petits suisses
sucrés

Petits suisses
aux fruits

JEUDI

PLAT

Blanquette de colin
à la crème
Semoule bio et jus

DESSERT
Ananas frais

VENDREDI

PLAT

Escalope
de dinde au jus
Haricots verts Bio

LAITAGE

Emmental
Edam

DESSERT

Quatre-quarts



**VOTRE CONSEILLER
IMMOBILIER**

EFFICACITÉ & SAVOIR-FAIRE DISPONIBILITÉ RÉACTIVITÉ 7/7 DIFFUSION SUR + DE 200 SITES PROMESSE DE VENTE SÉCURISÉE



Jérôme PETIT
07 85 37 21 95
iadfrance.fr

i@d France recrute en France et au Portugal, contactez-moi !

**RETROUVEZ L'ENSEMBLE
DES MENUS**

sur www.leplessistrevise.fr
ou en flashant ce QR code.



MÉDIATHÈQUE

MOIS DE FÉVRIER 2017

✓ LIVRES

Sport et diététique : des ouvrages pour prendre de bonnes résolutions en 2017 !

La magie du running, le guide pour débuter



et ne plus s'arrêter !

ouvrage collectif, Larousse

Tous les conseils d'une pro pour débuter ou se remettre au running : s'échauffer, trouver son rythme, déterminer son type de foulée, bien s'équiper selon la saison et retrouver sa motivation. Un guide clair et complet, à utiliser sans modération !

Méthode Pilates :



un corps plus souple, plus long, plus mince

Caroline Brien, Lynne Robinson ; Ed. Marabout

Un livre très complet sur la méthode, des postures à la respiration. Idéal pour les débutants, ce petit guide aborde à chaque chapitre une partie du corps au travers d'exercices détaillés et de photos. Vous y trouverez également des conseils de santé et de beauté. A emporter partout !

Légumes super facile



d'Orathay Souksisavanh Ed. Marabout

Pour vous aider à manger diététique en intégrant à vos menus une part suffisante de végétaux, 70 recettes classées par légume, alternant soupes, fondues, cakes et autres tartes...

Free : cuisiner sans gluten, sans œufs, sans laitages, sans sucre



ouvrage collectif Ed. Artémis

Ce livre s'adresse aux intolérants alimentaires et aux malades qui doivent absolument bannir certains aliments de leur quotidien. 86 recettes pour chaque repas les y aideront.

✓ DVD

La loi de la jungle



d'Antonin Peretjatko

Après le pétaradant *La fille du 14 juillet*, Peretjatko pose sa caméra dans un milieu aussi foisonnant, aussi fertile en surprises que son cinéma : la jungle. Et sa fourmilière de gags trouve dans ce terrain grouillant un territoire cinématographique on ne peut plus approprié. Satire enlevée d'une bureaucratie aux rouages encore plus obsolètes et absurdes à l'heure de la mondialisation et du financement globalisé de projets locaux, «La loi de la jungle» offre un miroir désopilant mais à peine déformant des travers du monde contemporain par le biais d'un humour corrosif et cartoonesque.

✓ CD

Louis-Jean Cormier



Les Grandes Artères

Membre du groupe Karkwa, Louis Jean Cormier est guitariste et multi-instrumentiste.

Il a remporté de nombreuses distinctions sur la scène québécoise. Il a réalisé les albums remarquables et remarqués de Lisa Leblanc et autre Marie-Pierre Arthur. *Les Grandes Artères* est son deuxième album solo, 13 titres folk-rock qui partent dans tous les sens, et un gros coup de cœur pour sa musicalité et ses mélodies qui vous resteront en tête pour un petit moment.

Angel Olsen



My woman

Avec ce second album, la production s'est étoffée avec l'ajout de claviers et de grosses guitares pour certains titres plus pêchus mais sans jamais délaissier la folk et ses ambiances mélancoliques qui nous rappellent parfois Fiona Apple ou Cat Power. L'ancienne choriste de Bonnie « Prince » Billy a bien fait de se lancer en solo !

Weyes Blood



Front row seat to earth

Malgré des influences folk seventies évidentes, la chanteuse californienne Natalie Mering ne s'inscrit pas dans un revival passéiste mais propose véritablement une continuité de cette longue tradition. Un très bel album avec cette voix envoûtante qui chante la vie comme elle est, ponctuée d'histoires d'amours et d'insondables crevasses.

EXPOSITION « Le TGV à travers la carte postale » par l'association APHIVIL (sur réservation au 01 49 62 25 60)

Du samedi 18 au samedi 25 février

Venez découvrir une sélection de cartes postales sur le TGV de 1981 à nos jours.



CINÉMA



DU 1^{ER} AU 7 FÉVRIER 2017 LA MÉCANIQUE DE L'OMBRE

De Thomas Kruithof **Durée : 1 h 33**

Avec François Cluzet, Denis Podalydès, Sami Bouajila

Deux ans après un « burn-out », Duval est toujours au chômage. Contacté par un homme d'affaire énigmatique, il se voit proposer un travail simple et bien rémunéré : retranscrire des écoutes téléphoniques. Aux abois financièrement, Duval accepte sans s'interroger sur la finalité de l'organisation qui l'emploie. Précipité au cœur d'un complot politique, il doit affronter la mécanique brutale du monde souterrain des services secrets.

SÉANCES Mercredi 15h-20h45
Samedi 20h45 - Dimanche 17h
Lundi 14h - Mardi 14h



DU 8 AU 14 FÉVRIER 2017

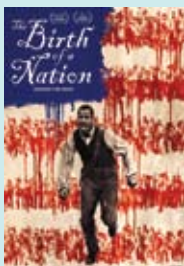
VAIANA **A partir 6 ans**

De John Musker, Ron Clements **Durée : 1 h 47**

Avec les voix de Cerise Calixte, Anthony Kavanagh, Mareva Galanter

Il y a 3 000 ans, les plus grands marins du monde voyagèrent dans le vaste océan Pacifique, à la découverte des innombrables îles de l'Océanie. Mais pendant le millénaire qui suivit, ils cessèrent de voyager. Et personne ne sait pourquoi... Vaiana, la légende du bout du monde raconte l'aventure d'une jeune fille téméraire qui se lance dans un voyage audacieux pour accomplir la quête inachevée de ses ancêtres et sauver son peuple.

SÉANCES Mercredi et Vendredi 15h
Samedi 17h - Dimanche 17h
Lundi 10h - Mardi 14h



DU 8 AU 13 FÉVRIER 2017

THE BIRTH OF A NATION **De Nate Parker** **Durée : 1 h 50**

Avec Nate Parker, Armie Hammer, Penelope Ann Miller

30 ans avant la guerre de Sécession, Nat Turner est un esclave cultivé et un prédicateur très écouté. Son propriétaire, Samuel Turner, qui connaît des difficultés financières, accepte une offre visant à utiliser les talents de prêcheur de Nat pour assujettir des esclaves indisciplinés. Après avoir été témoin des atrocités commises à l'encontre de ses camarades opprimés, et en avoir lui-même souffert avec son épouse, Nat conçoit un plan qui peut conduire son peuple vers la liberté...

SÉANCES
Mercredi 20h45
Jeudi 15h
Vendredi 20h45
Samedi 20h45
Dimanche 14h
Lundi 14h



DU 15 AU 19 FÉVRIER 2017

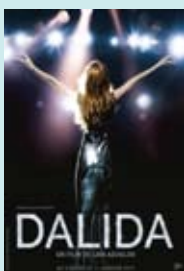
YOUR NAME

De Makoto Shinkai **Durée : 1 h 46**

Avec les voix de Ryūnosuke Kamiki, Mone Kamishiraishi, Masami Nagasawa

Mitsuha, adolescente coincée dans une famille traditionnelle, rêve de quitter ses montagnes natales pour découvrir la vie trépidante de Tokyo. Elle est loin d'imaginer pouvoir vivre l'aventure urbaine dans la peau de... Taki, un jeune lycéen vivant à Tokyo, occupé entre son petit boulot dans un restaurant italien et ses nombreux amis. À travers ses rêves, Mitsuha se voit littéralement propulsée dans la vie du jeune garçon au point qu'elle croit vivre la réalité...

SÉANCES
Mercredi 15h - Jeudi 15h - Vendredi 15h
Samedi 17h - Dimanche 14h



DU 15 AU 21 FÉVRIER 2017

DALIDA

De Lisa Azuelos **Durée : 2 h 04** Avec Sveva Alviti, Riccardo Scamarcio, Jean-Paul Rouve

De sa naissance au Caire en 1933 à son premier Olympia en 1956, de son mariage avec Lucien Morisse, patron de la jeune radio Europe n°1, aux soirées disco, de ses voyages initiatiques en Inde au succès mondial de Gigi l'Amoroso en 1974, le film Dalida est le portrait intime d'une femme absolue, complexe et solaire... Une femme moderne à une époque qui l'était moins... Malgré son suicide en 1987, Dalida continue de rayonner de sa présence éternelle.

SÉANCES
Mercredi 20h45
Vendredi 20h45
Samedi 20h45
Dimanche 17h
Lundi 14h
Mardi 14h



DU 22 AU 27 FÉVRIER 2017

UN SAC DE BILLES

De Christian Duguay **Durée : 1 h 50**

Avec Dorian Le Clech, Batyste Fleurial, Patrick Bruel

Dans la France occupée, Maurice et Joseph, deux jeunes frères juifs livrés à eux-mêmes, font preuve d'une incroyable dose de malice, de courage et d'ingéniosité pour échapper à l'invasion ennemie et tenter de réunir leur famille à nouveau.

SÉANCES
Mercredi 15h-20h45
Samedi 20h45
Dimanche 17h - Lundi 14h

Salle de réceptions

La Sologne



Chez Laurent
et Evelyne

Grande capacité
Terrasse arborée
Espace DJ - Piste de danse
Salon détente - Espace enfants
Accès PMR



06 83 42 16 78
vonnet.laurent@wanadoo.fr
77680 Roissy-en-Brie

Service
Traiteur
à discrétion



**Faites connaître
votre entreprise...**
PUBLICITÉ DANS LE PLESSIS MAG'
Contactez le service Com'
01 49 62 25 20

LE PLESSIS CONTRÔLE



01 45 94 54 94

*Du lundi au jeudi de 8h30-12h et 13h30-18h,
vendredi de 8h30-12h et 13h30-17h
et samedi de 8h30-12h.*

3, allée des Frères Morane
Z.A du Ponroy - 94420
LE PLESSIS-TRÉVISE



Michel ALVES 06 15 95 09 88
Artisan 25 années d'expérience

P.M.G

RÉNOVATION DE BÂTIMENTS
TOUS CORPS D'ÉTAT



- Fenêtres neuf et rénovation
- Volets roulants bubendorff®
- Menuiseries bois, alu, PVC

DEVIS GRATUIT,
FACILITÉS
DE PAIEMENT
AIDES ET
REDUCTIONS
FISCALES

9 bis, av du Val Roger
Le Plessis-Tréville Fax : 01 56 31 08 95

RCS Créteil 451 242 689



Ets NOELEC

ARTISAN ELECTRICIEN



DEPANNAGE—INSTALLATION—RENOVATION
CHAUFFAGE ELECTRIQUE

01.49.62.73.65—06.82.22.26.79

4 ALLEE DE L'AVENIR - 94420 LE PLESSIS TREVISE
Adresse mail : stenoelec@orange.fr

Grignotage . Insomnie
Stress . Post grossesse
Ménopause...

Kilos en trop?

Ma diététicienne
Ma solution!

OFFRE EXCLUSIVE
Votre bilan
diététique
offert*

La méthode Naturhouse

1. Suivi hebdomadaire avec votre diététicien(ne)
2. Plan diététique personnalisé
3. Produits à base de plantes, fruits et légumes

Les + Naturhouse

- > Un accompagnement toutes les semaines par un professionnel de santé : un diététicien(ne)-nutritionniste diplômé(e).
- > Ce n'est pas un régime : C'est un rééquilibrage alimentaire.
- > Pas de sensation de faim : La méthode s'adapte à votre rythme de vie.
- > Une perte de poids durable : Avec les phases de stabilisation et d'entretien.

Prenez rendez-vous avec votre diététicien(ne) :

NATURHOUSE PONTAULT-COMBAULT
20 avenue Charles Rouxel - Tél . 01 60 60 61 07

suivi diététique
naturhouse.fr

NATUR HOUSE
Experts en rééducation alimentaire

* Sur présentation de cette parution, un bilan diététique découverte de 15 mn offert.
Offre sans obligation d'achat valable une seule fois par personne jusqu'au 31/12/2016.

+ DE 550 CENTRES EN FRANCE • 2 000 CENTRES DANS LE MONDE



AIDE
AUX SENIORS
SOUTIEN
SCOLAIRE

JARDINAGE
REPASSAGE
BRICOLAGE
MÉNAGE

Chèques CESU acceptés

**AIDE À DOMICILE
SERVICE À LA PERSONNE**

réductions
50%
d'impôts

Tél : 01.45.90.71.45
Port : 06.59.87.57.70
Mail : sas.cseplessis@yahoo.fr

1 Bis, avenue Ardouin
94420, Le Plessis-Trévisé

AMORTISSEUR PNEU FREINAGE
ÉCHAPPEMENT VIDANGE RÉVISION

point S
Pas de stress, à votre point S!

EXCELLENCE AUTOMOBILE
63, avenue Maurice Berteaux - 94420 LE PLESSIS TRÉVISE
Tél. : 01 45 94 13 76

ANIBAL-ELEC
Electricité générale
Neuf, Rénovation & Dépannage

Anibal Da Silva

14 avenue Georges Foureau 01.45.76.63.78
B8 Caroline la Maréchale 06.80.84.23.23
94420 Le Plessis Trévisé dasilva.anibal@orange.fr

MULTI-SERVICES
J.P POISSON

Tél : 06.09.92.17.09
Tél - Fax : 01.75.48.53.76
www.multiservicesjpp.jimdo.com

Vous manquez de temps
Vous souhaitez être aidés

Electricité - Plomberie - Menuiserie
Jardin - Travaux divers...

ÉTAT-CIVIL

Bienvenue à

Brayn BASTOS LOPES
 Janelle BASTIEN
 Emerik PARENT
 Aédan TROUILLARD
 Ethan LEFORT
 Elana DE SOUSA
 Evan VIRON
 Lucas MITAINE KLEE
 Luka JULIEN
 Jélani KONATÉ
 Eva BOUGHERABA
 Omar DJITE
 Enzo COTTET
 Maxime BONROY D'AQUINO
 Anatole NOËL
 Lisandor DA CUNHA
 Johor KLOBCAR
 Mouhamed DIALLO
 Elisha LASME
 Mariana FERRO ALMENDRA
 Mahala LABONNE
 Kelyam BARRY
 Ludmilla LEVEILLE
 Mayssa RAI

Tous nos vœux de bonheur à

Nader ATTIA
 et Djihad MOHAMED
 BOULOUKBACHI

Toutes nos condoléances aux familles de

Maria Del Carmen
 MONTAGUT Y FERNANDEZ
 épouse BOUALLEG
 Sylvie DELMAS
 Denise GABRILLAGUES
 veuve BILLON
 Suzanne BASSINO veuve CHAFFAT
 Simone HÉREN veuve RIGAUX
 Lucien DÉCHAME
 Jacques ROIZOT

PHARMACIES DE GARDE

Dimanche 29 janvier

BELHASSEN
 (01 45 90 57 95)
 3 rue Sadi Carnot
 NOISEAU

Dimanche 5 février

BOTTAZINI
 (01 56 86 18 93)
 1 rue des Frères Lumière
 LA QUEUE EN BRIE

Dimanche 12 février

BRENON-RISO
 (01 45 76 00 97)
 100 av du Gal de Gaulle
 ORMESSON SUR MARNE

Dimanche 19 février

GRANDCOURT-CHAUPAL
 (01 45 76 05 27)
 19 avenue Ardouin
 LE PLESSIS-TREVISE

Dimanche 26 février

PHARMACIE CONSEIL
PINCE-VENT
 (01 45 76 60 00)
 CCIAL CONTINENT
 49, mail de Pince-Vent
 CHENNEVIERES SUR MARNE

Dimanche 5 mars

CUBERTAFOND
 (01 45 94 64 85)
 30 rue Molière
 CHENNEVIERES-SUR-MARNE

Retrouvez les pharmacies de garde sur www.leplessistrevise.fr et chaque dimanche et jour férié sur la page Facebook **PLESSISTRÉVISE**

EN CAS D'URGENCE, et à partir de 21h00, le client se présente au commissariat de police muni d'une ordonnance et de ses papiers d'identité. L'autorité de police prévient le pharmacien de garde.

Solution de la grille page 32.



- ➔ Vos **repas 7j/7** ou seulement les jours que vous choisissez
- ➔ **Composez** vous-même votre repas parmi un large choix
- ➔ Les **conseils** d'un(e) diététicien(ne) pour un suivi personnalisé avec ou sans régime
- ➔ **Des plats équilibrés** pour des repas savoureux



Photo non contractuelle - Exemple de présentation

Agence Pontault-Combault

34, avenue du Général Leclerc
 94440 Santeny

01 45 95 79 91

PORTAGE DE REPAS À DOMICILE
www.les-menus-services.com

LAURENT LOUIS DÉCORATION

01 45 93 48 76 06 27 63 26 10

TAPISSIER Le Plessis-Tréville



RÉFECTION ET RECOUVERTURE
DE SIÈGES ET DE CANAPÉS
TENTURES MURALES

DOUBLES RIDEAUX,
VOILAGES, STORES

CRÉATION DE TÊTES DE LIT,
JETÉS ET DESSUS DE LIT



laurent-louis.decoration@hotmail.fr
www.laurentlouisdecoration.net

EURL AU CAPITAL DE 2 000 € TVA INTERCOMMUNAUTAIRE FR 44532028941 532 028 941 R. C.S CRETEIL



PATRIMONIA

Administrateur de Biens
Notre activité depuis 2010

SYNDIC DE COPROPRIÉTÉ

Tout en restant une entité de dimension humaine, aux approches simples, directes, attentives..., nous bénéficions de l'ensemble des outils administratifs, juridiques, techniques, informatiques qui peuvent être proposés par la profession ; avec une réactivité et une proximité, appréciée des Syndicats de copropriété dont certains nous honorent de leur confiance depuis 2010. Nous sommes un Syndic de proximité.

LOCATION & GESTION LOCATIVE

Notre activité de gestion immobilière et notre formation nous fournissent une longue expérience des textes de lois, du marché locatif et d'un savoir-faire relationnel vis-à-vis des locataires d'appartements, de maison, de locaux commerciaux, d'immeubles mono-propriétaires et autres.

RÉACTIVITÉ,
TRANSPARENCE
& COMPÉTITIVITÉ
SONT NOS
MOTS D'ORDRE

PATRIMONIA
Ouvert du lundi au samedi
(Place du Marché)

4 allée des Ambalais - 3^{ème} étage 94420 Le Plessis-Tréville
01 45 90 90 80 - patrimonia.adb@gmail.com

PLESSIS SUSHI

Plessis

3 bis, Av. Thérèse (à côté de la mairie)
Tél. 01 56 31 40 89

Ouvert 7j/7
de 11h30 à 14h30 et de 18h30 à 22h30



* Voir conditions en magasin

Carte de fidélité :
10 menus achetés
(minimum 15 euros)
= 1 menu offert *

Dégustation sur place - Plats à emporter -10%
(à partir de 15€, sauf menu midi)
Livraison gratuite à domicile et au bureau
(midi : à partir de 15€, soir : à partir de 20€)

Commandez en ligne www.mizusushi.fr



BOUCHERIE Au Parfait Gigôt

Florent BERNET

17 av. Ardouin
01 45 76 37 35

Au Parfait
Gigôt

Terrines « maison »
Nombreuses
spécialités



Livraison gratuite à domicile et bureau

COMMANDEZ EN LIGNE
www.sunsetpizza.fr



En livraison à partir de 15 €, à signaler à la commande.

1 PIZZA PICCOLA
+ 6 WINGS au choix
+ 2 Coca-Cola 33 cl 15,50€

1 PIZZA OPTIMA
+ 12 WINGS au choix
+ 1 maxi Coca-Cola 1,5L 23,00€

Service Qualité Tracheven

01 45 76 11 12

Ouvert 7j/7 de 11 h à 14 h 30 et de 18 h à 22 h 30 - 14, avenue du Général de Gaulle - 94420 Le Plessis-Tréville



32
années
d'expérience
à votre
service

AGENCE DU PLESSIS

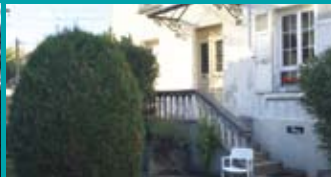
L'esprit de service

7, bis avenue Ardouin
(face station BP à 50 m du marché)
94420 LE PLESSIS-TREVISE
estimation gratuite - ouvert le lundi
☎ **01 49 62 06 10**

1^{ère} agence à publier le taux moyen annuel de ses honoraires sur ventes soit 3,40% h.t. en 2015



CHAMPIGNY-SECTEUR CŒUILLY
Secteur résid. et pavill., belle
maison offrant de beaux volumes
345 000 €



LA VARENNE - HYPER CENTRE
2P. 25 m², séjour, cuisine ouverte,
1 chambre, salle de bains
128 000 €



LA QUEUE-EN-BRIE
Bel aptmt 2 p. dans une résid. de
2009, 2 pkgs, très belles prestat
199 000 €



LE PLESSIS QUARTIER VERDUN
Maison individuelle sans vis-à-vis,
5 chambres
416 000 €



LE PLESSIS-TRÉVISSE CENTRE
Aptt. 2P. séjour, cuis. aménagée,
1 chambre, SdB, parking en S/sol
165 000 €



LE PLESSIS-TRÉVISSE MARBEAU
3 P. récent, séjour/balcon. priv., cuis.
équip, 2 chbs, SdB, 2 pk S/sol, à voir
237 000 €



LE PLESSIS-TRÉVISSE CENTRE
Aptt. 4P 68 m², séjour double, cuisine
équipée 2 chbs, SdB, cave, lumineux
185 000 €



PONTAULT-COMBAULT BOIS LA CROIX
Maison individ. 160 m², récept. de 40 m²
avec cheminée, belles prestat., 4 chbs
539 000 €

Visitez notre galerie d'affaires sur « www.agence-du-plessis.fr »



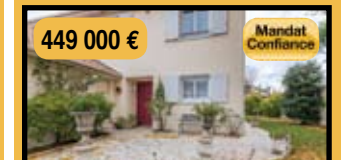
BEAU POTENTIEL !
LE PLESSIS-TRÉVISSE Beaux vol. maison de
6 p. nécessitant quelques travaux. Gge. Le tout
édifié sur un terr d'environ 437 m². DPE : D



IDÉAL PREMIER ACHAT !
CHAMPIGNY-SUR-MARNE. Cœuilly, pavillon
indpdt de 4 p. sur Ss-total. Gge. Dépendance.
Sur un terrain de 497 m² au calme. DPE : D



IDÉAL PREMIER ACHAT OU INVESTISSEUR !
LE PLESSIS-TRÉVISSE Résidence de standing
en plein centre-ville, lumx stud de 29 m², balc
expo Sud. Pkg int. Asc et fbles chges. DPE : D



IDÉALE POUR UNE FAMILLE !
LE PLESSIS-TRÉVISSE Villa Kaufman, lumx
séj./trrsse, gde cuis. équip., 4 chbs, 2 bains.
Cbles amngbles. Gge dble. Parfaitement
entretenu et très confortable. DPE : E



TRANSACTION | GESTION | SYNDIC | ENTREPRISE | COMMERCE

CENTURY 21 IMMOBILIÈRE DE CŒUILLY

2 avenue Thérèse 94420 LE PLESSIS-TRÉVISSE - 01 56 86 21 21

immo.plessislalande@century21france.fr

FNAIM

MANOLYS immobilier

Achat, vente, location, gestion locative, syndic

2, av. du g^{nl} de Gaulle
LE PLESSIS-TREVISE
01 45 76 00 73



Exclusivité

A VENDRE 4 P. LE PLESSIS CENTRE-VILE
Ascenseur, 86 m², cuisine aménagée, 3 chambres dont une chambre parentale
avec douche, salle de bains, balcon... Double parking sous-sol. Cave.
Idéal retraités !
266 000 €