

le PLESSIS



www.leplessistrevise.fr

mag'

GAMES DAY

Du bonheur pour les enfants !



N° 93 - avril 2018



SOLIDARITÉ : *Point Info Seniors* ▶ P.17-19



L'ÉQUIPE SUPER U À VOTRE SERVICE

Vous retrouverez dans votre magasin :

- Une boucherie, charcuterie et fromagerie traditionnelles
- Un espace Bio
- Une cave à vin
- Un service de Livraison à domicile ainsi qu'un Drive
- Vos courses par internet via Courses U.com
- Des sites internet dédiés à vos envies :
U culture, club vins et terroirs, Udirectchezvous

Du lundi au samedi
8 h 30 à 20 h 30
Le dimanche
9 h 00 à 13 h 00

8 avenue Arduin
94420 Le Plessis-Tréville
Tél : 01 45 76 66 61

www.superu-leplessisetrevisse.com

à bientôt chez

SUPER U

ART VISION

Philippe Orfao Votre Opticien

Homme

Femme

Espace
Kids

Tendance

Créateurs

Solaire

42 av. Arduin - 94420 Le Plessis-Tréville

01 45 93 09 77

Mardi au samedi 9h30 - 12h30
et 14h30 - 19h30 (samedi 19h)



EXCLUSIVITÉ
Corner Nikon
Verres Haut de Gamme

Espace SURDITÉ

Partenaire mutuelles
et assurances santé
Facilités de paiement
Garantie monture 2 ans



VETU
et fils

Meubles et Salons Traditionnels
Tapissier-Décorateur depuis 1969

Showroom
sur 350 m²

**GRAND DESTOCKAGE
DES PRIX IMBATTABLES !**
DU 3 AVRIL AU 12 MAI

Restauration et relookage de vos sièges
Atelier confection :
Voilages, doubles rideaux, stores...



www.meubles-vetu.fr
NOUVEAUTÉ @meublesvetu

OUVERT Mardi > Samedi
10h > 12h30 et 14h > 19h
01 45 76 31 82

1 à 3 av. André Rouy angle
2 rue des Mousquetaires
94420 Le Plessis-Tréville

YES FITNESS

MUSCULATION • CARDIO • CROSS TRAINING • COURS COLLECTIFS • DANSE • COACHING

NOUVEAU

OUVERTURE DE VOTRE SALLE DE REMISE EN FORME **PRÈS DE CHEZ VOUS**

ZONE D'ACTIVITÉ DU PONROY
36, Avenue Clément Ader - 94420 Le Plessis Tréville
www.yesfitness.fr 01 45 93 94 41 contact@yesfitness.fr

Sommaire

ÉDITO p.5

ACTUALITÉ

Agenda p.4

Arrêt sur images p.6-8

Games day 2018 p.10-11

Les samedis aux jardins p.15

Abonnez-vous à la WebTV p.20

Tremplin fête de la musique p.23

LOISIRS

Inscriptions centres de loisirs p.16

Pièces de théâtre Cie Manosane p.20

Chronique du passé p.21

Une belle soirée culturelle p.22

Spectacles et exposition p.24-25

Médiathèque et cinéma p.26-27

Mots fléchés p.30

TRIBUNE LIBRE p. 29

INFOS PRATIQUES

Infos restauration collective p. 31

Pharmacies de garde p. 34



ACCESSIBILITÉ p. 9

Le 208 avant le 206 !



COLLECTE DES DÉCHETS p. 13-15

Nouveau prestataire et charte d'excellence



JOURNÉE DU SOUVENIR DE LA DÉPORTATION

Dimanche 29 avril - 11h
Stèle Georges Foureau
(derrière l'Hôtel de ville)

SOLIDARITÉ p. 17-19

Point Info Seniors



RECHERCHE
Créateurs amateurs

Dimanche
7 octobre
2018
15h

Fashion
Stylist's Day

Faites défilier vos créations!

Vous avez entre 7 et 77 ans, **ENVOYEZ VOTRE CANDIDATURE**
(motivation - croquis ou photos d'une de vos créations)
par mail : candidature.fashionday@leplessisrevisse.fr

Point accueil
BUDGET

FAIRE LE POINT SUR VOTRE BUDGET

MARDI
APRÈS-MIDI
SUR RENDEZ-VOUS

Rencontre avec une Conseillère en Economie Sociale et Familiale

- DES ASTUCES POUR UNE MEILLEURE GESTION
- ANTICIPER VOS DÉPENSES
- ADAPTER VOS CHOIX À VOS BESOINS ET MOYENS

RENSEIGNEMENTS :
SANDRINE FABRE - 06 19 41 81 89
Espace Germaine Poinso-Chapuis 12 av. de l'Eden - 01 49 62 25 26

VISITE À DOMICILE
Avez-vous pensé
au **CCAS** ?

DIFFICULTÉ DE DÉPLACEMENT
SENTIMENT D'ISOLEMENT

Un agent du CCAS
peut se rendre chez vous
pour vous aider

Il vous accompagne

- POUR LES DOSSIERS APA (allocation personnalisée d'autonomie), TÉLÉ-ALARME, PORTAGE DE REPAS, ...)
- POUR LES DÉMARCHES ADMINISTRATIVES SIMPLES

N'HÉSITEZ PAS À NOUS CONTACTER
CCAS - 01 49 62 25 25
Hôtel de Ville 36 avenue Ardouin

Le sens du service au quotidien

Les samedis aux jardins

Venez **fabriquer votre hôtel à insectes**

ENTRÉE LIBRE / ANIMATION GRATUITE !

Avec les jardiniers de la ville aux serres av. Alphonsine

Samedi 5 mai
10h à 16h

Possibilité de pique-niquer sur place

A VENIR
Samedi 2 juin
Atelier fleurissements d'été

AL'HEURE où j'écris ces lignes, un nouveau drame terroriste s'est produit dans l'Aude. Outre les questions qui se posent sur le contrôle et la surveillance des personnes soupçonnées de radicalisation en lien avec le terrorisme, je veux ici saluer la mémoire d'un héros, le lieutenant-colonel Arnaud Beltrame.

Son sacrifice restera un exemple pour tous. Mes pensées sont tournées vers sa famille et celles des quatre autres victimes de ce terroriste finalement neutralisé par les forces de l'ordre.

Mars s'achève, l'hiver a été long et très froid. Le Printemps est enfin arrivé sur le calendrier. Souhaitons que la météo s'accorde avec lui. Le dernier épisode neigeux, survenu l'avant-veille de l'arrivée du Printemps nous aura rappelé que, jusqu'aux Saints de glace de la mi-mai, il faut rester prudent. Sans répéter le célèbre dicton et en me réjouissant de voir les beaux jours arriver, n'oublions pas que nous ne sommes qu'en avril...

Mais avril c'est avant tout la renaissance de la nature... Vous le constaterez au fil des jours, nos services Parcs et Jardins ont, cette année encore, tout mis en œuvre pour assurer le fleurissement de la ville. Parcs, massifs et ronds-points vont très bientôt exploser des couleurs qui nous ont tellement manqué ces derniers mois.

Nous sommes très heureux de fêter l'arrivée du printemps avec vous. Nous voyons, tous, les fleurs commencer à poindre, les animaux sortir de leur cachette et les personnes prendre plaisir à profiter des premiers beaux rayons de soleil.



Avril nous réserve de sympathiques rendez-vous à l'instar du 7 avril où nous accueillerons les Nouveaux Plesséens et, à partir du 6 le traditionnel Salon de l'Aquarelle que vous pourrez visiter gratuitement au Château des Tourelles jusqu'au 7 mai. J'espère avoir le plaisir de vous y retrouver.

Par ailleurs, le défi que représentent l'allongement de l'espérance de vie et l'évolution de la prise en charge de la dépendance nous amène à mettre l'accent sur le lien social et la prévention de la perte d'autonomie des personnes retraitées socialement fragilisées.

Le bien-être et l'autonomie des personnes passent par le logement. La résidence Conti, lieu de vie pour personnes âgées propose aux locataires des équipements et des services collectifs, permettant de tisser des liens avec les autres locataires et favorisant la préservation de l'autonomie.

Ainsi pour améliorer la vie sociale de nos aînés de gros travaux d'aménagement de l'espace accueil sont prévus pour un montant de 80.000 euros et ce pour permettre un cadre de vie de qualité au sein de cette résidence.

Bien fidèlement,

Votre Maire,

Conseiller Régional d'Île-de-France



BULLETIN D'INFORMATIONS MUNICIPALES

* Directeur de la publication (sauf rubrique «Tribune libre») : Didier DOUSSET * Directeur de la Communication : Pascal OGÉ * Opérateur PAO : Régis BOCCIARELLI * Webmaster : Arnaud FERRIER * PHOTO Crédit photos : Service Communication - D.R * Rédaction-Édition-Abonnement-Publicité : Service Communication - Régie publicitaire Service Communication 36, avenue Ardouin - 94420 Le Plessis-Trévisé Tél. : 01 49 62 25 25 - Fax : 01 49 62 25 00 * Contact : www.leplessis-trevisé.fr/contact * Impression: Imprimerie Moderne de Chennevières 94370 Sucy-en-Brie Tél. : 01 45 90 72 72 * Tirage : 10 000 exemplaires - Imprimé sur papier aux normes FSC-PEFC avec des encres végétales - Dépôt légal à la date de parution

Coupe de Printemps Le service Parcs et jardins en action



Depuis la fin du mois de février et durant ce début de Printemps, les équipes des parcs et jardins procèdent à l'élagage des arbres bordant les avenues plesséennes.

S'agissant de tâches organisées selon un planning scrupuleux, merci de respecter les arrêtés municipaux d'interdiction de stationner apposés quelques jours avant chaque intervention.

Nouveaux locaux paroissiaux

En quelques jours fin février, un nouveau bâtiment a surgi du sol sur la propriété de l'association AOCPT, au début de l'avenue Saint-Pierre : la paroisse construit un presbytère et des salles paroissiales. L'ancien presbytère n'avait pas résisté aux instabilités du sol, et les anciennes salles étaient vétustes. Les nouveaux bâtiments permettront au curé de la paroisse de loger sur place, et les salles permettront un meilleur accueil, en particulier pour le catéchisme. La construction des murs est en bois, dans des teintes qui s'harmoniseront avec la



végétation et les arbres de la propriété, qui sont préservés. Et bien que cette structure en bois soit plus légère qu'une construction classique, la solidité et la tenue dans le temps sur un sol instable ont été prises en compte:

la dalle sur laquelle repose la construction est ancrée sur pas moins de vingt pieux qui descendent à vingt mètres de profondeur !



AU REVOIR DOMINIQUE

Pharmacienne de l'Espace Paul-Valéry depuis une vingtaine d'années, membre de l'Ordre des Pharmaciens, co-fondatrice et présidente de l'Association des Professionnels de Santé du Plessis-Tréville, Dominique Kariger nous a quittés le 18 mars dernier des suites d'une longue maladie. Bien connue des Plesséens pour la qualité de ses conseils, elle savait écouter les problèmes de chacun et se mettait en quatre pour y

apporter des réponses et solutions adaptées. Ses compétences, sa gentillesse mais également son franc-parler manquent déjà à tous les habitants du quartier. Didier Dousset, Maire du Plessis et Sabine Patoux, Conseillère départementale, ont tenu à se rendre à Gournay-sur-Marne pour assister à ses obsèques et présenter au nom de la Municipalité et de tous les Plesséens leurs plus sincères condoléances.

Carrefour des métiers du collège Une deuxième édition réussie



Le vendredi 9 mars, les élèves de 4^{ème} et 3^{ème} du collège Albert Camus étaient invités à l'espace Carlier pour y rencontrer des professionnels de tous horizons venus leur présenter leur métier et répondre à toutes leurs questions. Bravo à Catherine Potier et aux organisateurs pour le renouvellement de cette initiative qui sera peut-être l'occasion de faire naître quelques vocations...



Médailleurs du travail



Félicitations à la Promotion du 1^{er} janvier...

Échelon Argent : Isabelle Boucher, Sylvie Gaudez, Ya Keita, François- Noël Laurent, Valérie Ndjeinti, Thierry Stillace

Échelon Vermeil : Nominoë Kervoelen, Nasr-Eddine Krezazi

Échelon Or : Pascal Garret, Pascale Masse, Christine Quantin, Diola Keita

Échelon Grand Or : Manuèle Deniau, Patrick Aviotte

Échelons cumulés (Argent et Vermeil): Denise Colas, Phong Laliuong

Nouveau Des boîtes à livres vous attendent dans 4 parcs du Plessis.

Depuis la mi-mars, le promeneur habitué d'un parc ou flâneur occasionnel, a pu découvrir de jolies boîtes à livres installées pour votre plus grand plaisir, nous l'espérons.

A l'initiative des élus de la Ville et des bibliothécaires de la Médiathèque Jacques Duhamel, vous sera ainsi proposé dans chaque boîte un petit stock de livres, constitué au départ à partir des dons qui sont faits régulièrement à la médiathèque. Le principe est simple : vous prenez un livre, vous le rapportez ou vous le gardez ; vous n'hésitez pas à en déposer vous-mêmes à votre tour.

Ce système gratuit reposant sur l'échange



entre Plesséens fait appel à votre civisme ! A vous de profiter gratuitement de ces livres et d'en apporter à votre tour pour que les boîtes ne se retrouvent jamais longtemps vides ! Elles seront ce que vous en ferez. Respectez-les ! Nous vous souhaitons de belles trouvailles de lectures et pourquoi pas de belles rencontres dans les parcs avec d'autres amateurs.

A découvrir dans les parcs suivants :
Parc des Tourelles
Parc Mansard
Parc Emile Loubet
Parc d'Ourém

Le 208 avant le 206 !

Le 6 mars dernier, la ligne RATP 208 dont l'un des terminus se trouve place de Verdun a été mise en accessibilité. Ce terme peut vous paraître abscond mais sachez que pour les Personnes à Mobilité Réduite (PMR) cela veut dire beaucoup.

Qu'est-ce que la mise en accessibilité d'une ligne de bus ?

Pour qu'une ligne d'autobus soit considérée comme accessible, il convient qu'au moins 70 % des arrêts soient aménagés, c'est-à-dire que les utilisateurs de fauteuil roulant disposent d'une largeur de cheminement suffisante et que la palette du bus accoste le trottoir sans présenter une pente supérieure ou égale à 10 %. Ces aménagements ont été réalisés sur la ligne 208 et c'est donc le mardi 6 mars que Didier Dousset, invité par la RATP pour inaugurer cette avancée, s'est rendu à l'arrêt Ardouin / Kiffer accompagné de Stéphane Thomassin, bien connu de nombreux Plesséens et de Marc Frot et Didier Berhault, Conseillers municipaux respectivement chargé des Transports et des Associations.

Notez que la ligne 206, dont la plupart des arrêts sont déjà conformes à la réglementation PMR sur le Plessis-Trévisé, sera mise en accessibilité fin 2019 ou début 2020 lorsque le matériel roulant actuel sera remplacé par des bus à soufflets.



Didier Dousset entouré de Didier Berhault et Marc Frot, Conseillers municipaux, était accompagné par Stéphane Thomassin, Plesséen en fauteuil pour tester et inaugurer l'accessibilité de la ligne 208



Games day Du rire aux larmes

Ils l'attendaient depuis un an la deuxième édition du Games Day... Le samedi 24 février étaient depuis longtemps dans les esprits de beaucoup de petits Plesséens et c'est donc avec un sourire impossible à dissimuler qu'ils sont arrivés nombreux à l'Espace Arlette & Jacques Carlier dès son ouverture à 9h30.



L faut dire qu'une fois l'attente de l'entrée passée, c'est la liberté totale qui leur était promise.

Glisser sur le «Frozen Slide» ou sur la «Chevauchée de la mine d'or», les tobogans géants, sauter dans le «Lac de Baby Dino» et dans le «Dôme» ou encore parcourir le «Carioca Tour» ou le «Lapin

Carotte Party»... il y avait vraiment de quoi s'amuser toute la journée.

La formule d'entrée proposée cette année à la demi-journée ou à la journée par les organisateurs a permis à 582 enfants de s'amuser sans compter tout au long de ce samedi de fête. Pendant ce temps-là, les parents





pouvait tranquillement se détendre avec un livre ou entre amis sans se préoccuper de devoir sans cesse racheter des tickets d'accès aux attractions. Bravo et merci à Joël

Ricciarelli, Conseiller municipal chargé de l'Animation de la Ville, ainsi qu'aux élus, aux membres de l'Amicale du Personnel Communal et aux bénévoles qui se sont mobilisés

bénévolement pour faire de cette journée un moment magique dans la mémoire des enfants. Mais comme toutes les bonnes choses ont une fin, c'est malheureusement

souvent les yeux embués de larmes que les bambins ont dû quitter l'Espace Carlier.

Vivement l'année prochaine !



Collecte des déchets



Un nouveau prestataire

A partir du jeudi 5 avril 2018, un nouveau prestataire, la société SUEZ assurera, en lieu et place de SEPUR, la collecte de l'ensemble des déchets dans les sept communes du Haut Val-de-Marne et donc au le Plessis-Trévisé.

RASSUREZ-VOUS le calendrier des jours de collecte reste inchangé ! En revanche, les horaires de ramassages seront modifiés. Une période de rodage de plusieurs semaines est nécessaire pour optimiser le service et entraînera des amplitudes horaires de passage plus importantes et variables.

Au fil des tournées, les horaires redeviendront plus réguliers. Le cadre de vie sera amélioré avec un niveau de service plus élevé et de nouveaux équipements. Comme précédemment, il convient de bien sortir vos bacs la veille au soir du jour de collecte (ou le jour même, avant midi, pour les végétaux).

Calendrier détachable

Nous vous rappelons que le calendrier vous a été distribué par nos soins en février dernier à travers un cahier détachable du Plessis Mag' n°91.

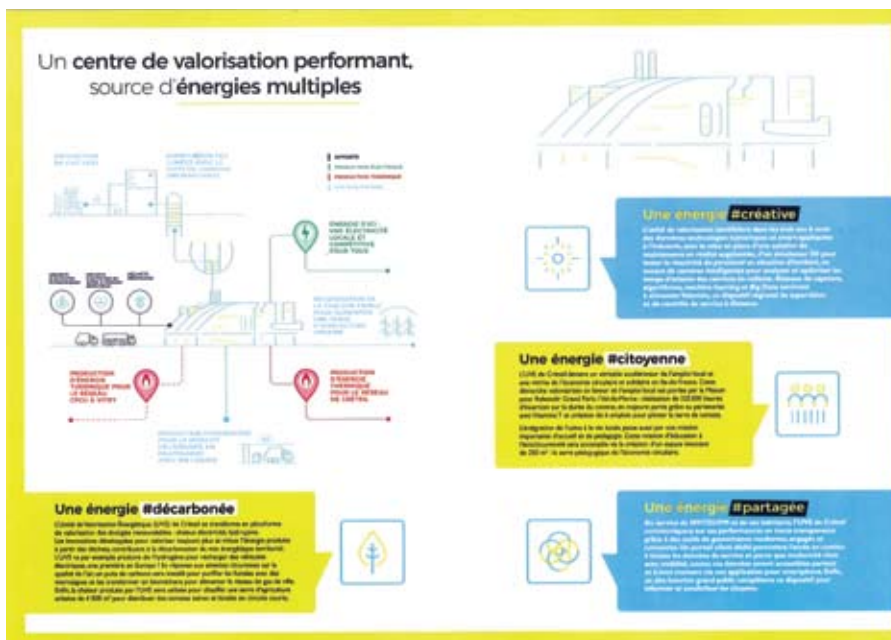


Pour plus d'informations :

**Adressez votre demande à
Grand Paris
Sud Est Avenir
0.800.099.719 ou
www.sudestavenir.fr/collectes**

Tri sélectif Une charte d'excellence pour des déchets valorisés !

C'est en présence d'éminentes personnalités dont Laurent Cathala, Jacques J.P. Martin et Michel Leprêtre, respectivement Présidents des Territoires Grand Paris Sud-Est Avenir, Paris-Est Marne et Bois et Grand-Orly Seine Bièvre, que Didier Dousset, Maire du Plessis-Trévisé a assisté à la signature de la Charte d'excellence circulaire et solidaire par Axel Urgin, Président du SMITDUVM (Syndicat Mixte Intercommunal de Traitement des Déchets Urbains du Val-de-Marne), et Jean-Louis Chaussade, Directeur Général de SUEZ.



Contribuant au développement du mix énergétique territorial afin de valoriser et de faire circuler toujours plus et mieux une énergie locale et compétitive produite à partir des déchets ; Répondant aux attentes citoyennes sur la qualité de l'air en développant des solutions innovantes et décarbonées ; Favorisant l'insertion et l'emploi local ainsi que l'éducation à l'éco-citoyenneté.

Engagée dans cette démarche environnementale qui permet la production d'énergie utile au chauffage urbain puis à l'horizon 2023 à la production de carburant pour les véhicules roulant à l'hydrogène, la ville du Plessis-Trévisé est membre du SMITDUVM depuis sa création.

Le SMITDUVM et les Territoires du Grands Paris cités ci-dessus, ont signé en janvier dernier une charte d'excellence circulaire et solidaire avec SUEZ via son partenaire TIRU, filiale de Dalkia. Cette charte formalise les engagements environnementaux et sociétaux pris lors de la signature en décembre dernier, du contrat de concession de travaux et

d'exploitation de l'Unité de Valorisation Énergétique (UVE) de Créteil. En clair, cette charte d'excellence réaffirme la volonté de SUEZ et de son partenaire TIRU, de faire de l'unité de valorisation énergétique de Créteil une référence de l'économie circulaire et solidaire en Île-de-France, en :

A ce titre elle a, à l'époque, largement contribué à la construction de l'usine d'incinération Émeraude qui traite aujourd'hui 225 000 tonnes de déchets par an ; des déchets ménagers pour l'essentiel, mais aussi déchets d'activités de soins à risques infectieux provenant du Plessis et des 18 autres communes qui en sont membres.

Les samedis aux jardins

Du nouveau pour l'environnement au Plessis

Après la Randonnée des Parcs qui en sera à sa 4^{ème} édition à l'automne prochain, cette fois, c'est par le jardin que l'Environnement est une nouvelle fois mis en avant au Plessis-Trévisé.

DÈS le 5 mai, des journées « Samedi au jardin » vous seront désormais proposées pour vous familiariser avec les aspects environnementaux que peut rencontrer un jardinier, qu'il soit ou non chevronné.

La première des deux éditions du printemps 2017 vous proposera, le samedi 5 mai, de confectionner votre « Hôtel à insectes » puis de le ramener chez vous pour le disposer dans votre jardin ou sur votre balcon afin d'en faire profiter les insectes qui en sont friands.

Après être passé dans plusieurs ateliers thématiques qui vous convaincront du bien-fondé de ce type d'abris pour insectes, vous prendrez possession des matériaux nécessaires à sa réalisation puis, accompagné de nos spécialistes du service Parcs & Jardins, vous fabriquerez celui que vous rapporterez ensuite à la maison.

La seconde édition aura lieu quant à elle le samedi 2 juin. L'été approchant, c'est le fleurissement qui sera mis en avant sur le thème « Fleurir son balcon, réussir ses



Les samedis aux jardins

Venez fabriquer votre hôtel à insectes

ENTRÉE LIBRE / ANIMATION GRATUITE !

Avec

les jardiniers de la ville aux serres av Alphonsine

Samedi 5 mai 10h à 16h

Possibilité de pique-niquer sur place



jardinières ou la plantation de ses massifs ».

A travers des ateliers spécifiques, nos jardiniers professionnels vous conseilleront dans l'alliance heureuse des plantes et des fleurs. Une mise en pratique

vous sera alors proposée et c'est avec la composition que vous aurez vous-même réalisée que vous repartirez !

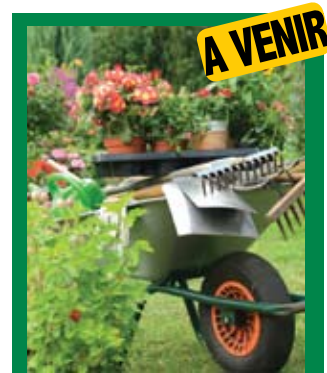
Ces animations, entièrement gratuites, s'adressent à tous les Plesséens !

Proposées le 5 mai et le 2 juin

de 10h à 16h sur le site des serres municipales, avenue Alphonsine, elles vous offriront de plus la possibilité de pique-niquer, en famille ou entre amis.

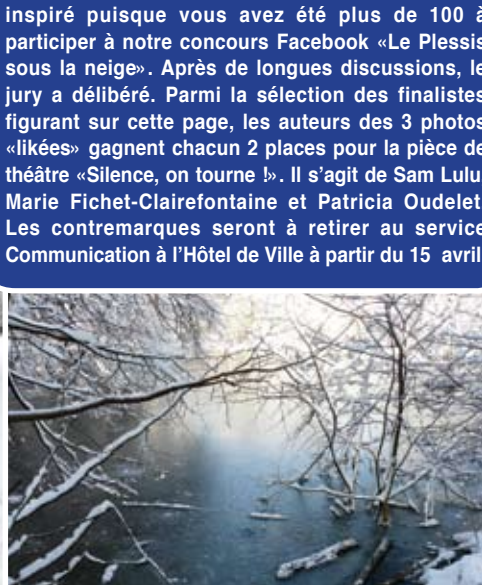
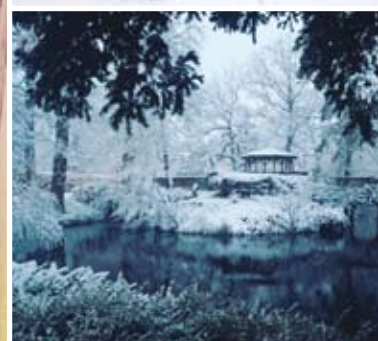
Placées sous le signe de l'Environnement et de l'Écologie, ces journées seront également un moment de rencontres et d'échanges que vous garderez longtemps en mémoire.

Deux journées à ne manquer sous aucun prétexte, mais ça... vous l'aviez déjà compris !



SAMEDI 2 JUIN
ATELIERS FLEURISSEMENT
fleurir son balcon,
réussir ses jardinières ou
la plantation de ses massifs

Concours photo



L'épisode neigeux du 7 février vous a vraiment inspiré puisque vous avez été plus de 100 à participer à notre concours Facebook «Le Plessis sous la neige». Après de longues discussions, le jury a délibéré. Parmi la sélection des finalistes figurant sur cette page, les auteurs des 3 photos «likées» gagnent chacun 2 places pour la pièce de théâtre «Silence, on tourne!». Il s'agit de Sam Lulu, Marie Fichet-Clairefontaine et Patricia Oudelet. Les contremarques seront à retirer au service Communication à l'Hôtel de Ville à partir du 15 avril.

Centres de loisirs

Il reste de la place



Depuis 2014, l'inscription des enfants au sein des Accueils de Loisirs Sans Hébergement a été informatisée.

PARcepositionnement, la Municipalité a souhaité faciliter les démarches des parents et leur autonomie grâce au "portail famille".

Soucieux de répondre aux besoins des Plesséens, la prise en compte des remarques des familles corrélée aux contraintes de terrain n'a eu de cesse de faire améliorer ce système. Nommons ici : la réduction considérable des délais de réservation et d'annulation ainsi que la possibilité de réserver à l'année.

Si l'utilisation de cet outil est aujourd'hui intégrée et très appréciée des familles, certains usagers nous ont indiqué avoir rencontré des difficultés quant à la possibilité de pouvoir effectuer des réservations longtemps

en avance les mercredis scolaires.

Face à ces remarques et aux interrogations qu'elles peuvent susciter, nous souhaitons rappeler qu'à ce jour, les centres de loisirs ne sont pas complets. Les difficultés rencontrées résultent de réservations annuelles, parfois non nécessaires, qui s'annulent très tardivement et libèrent alors des places.

Conscients du caractère anxiogène qui peut résulter de ce constat, nous souhaitons indiquer qu'une demande a été faite auprès de notre prestataire informatique afin de faire évoluer le système et nous permettre de séparer la date d'annulation de celle de réservation qui serait alors avancée. Ainsi, des places pourraient être libérées plus tôt.



Point Info Seniors Pour les aidants aussi...

En octobre 2017 ouvrait le Point Info Seniors situé à la résidence Prince de Conti. L'objectif : offrir un espace dédié aux demandes des aînés sur des sujets aussi variés que la retraite, le loisir, la santé, le logement, les aides... Et c'est chose faite. Tous les Jedis après-midi, notre conseillère sociale reçoit sur rendez-vous pour analyser les situations, conseiller, orienter les séniors.



Sandrine Fabre vous reçoit sur rendez-vous à la résidence Prince de Conti

CEST un relais d'information important pour des seniors de plus en plus dynamiques, complètement en prise avec notre société actuelle qui sont friands d'activités et de conseils. Ce lieu se veut également un point ressource pour toute personne s'occupant ponctuellement ou régulièrement d'adultes âgés plus en difficulté, qui sont à la recherche de solutions pour animer, accompagner, soigner... Car ce sont souvent les proches, leurs aidants qui s'interrogent sur leur bien-être mais aussi leurs difficultés. Ils se retrouvent parfois quelque peu démunis face à



l'ampleur de la tâche, ne sachant pas vers qui se tourner, à qui s'adresser pour trouver le service le mieux adapté à leur situation.

Le jeudi après-midi, Sandrine Fabre notre conseillère sociale ne chôme pas ! Deux rendez-vous d'information sur les dossiers retraite, trois autres sur celui de l'APA et le transport... Le point information seniors a démarré sur les chapeaux de roue. La volonté municipale est de donner à nos Aînés le maximum d'informations pour les aider à se retrouver dans tout ce qu'il leur est consacré, aussi bien sur la ville que sur les différentes démarches à

3 QUESTIONS

À **CARINE REBICHON-COHEN**



Le Plessis Mag' :
J'imagine que vous êtes contente du succès du Point Info Seniors ?

Carine Rebichon-Cohen : S'il a du succès, c'est qu'il y avait un réel besoin d'un espace d'informations dédié aux aînés. Lieu d'écoute et de conseil, je le conçois également comme un relais permettant une meilleure orientation sur les différents dispositifs existants qui leurs sont consacrés.

L.P.M. : *On parle des aidants, dans l'article.*

Qui sont-ils généralement ?

C.R-C : La France compte 4,3 millions d'aidants pour les personnes âgées. 53 % sont des femmes, 57 % sont des conjoints, 17 % sont des membres de la famille (1). Ce sont toutes ces personnes qui viennent en aide à une personne dépendante, faisant partie de leur entourage proche ou désignée par celle-ci. A ne pas confondre avec les professionnels qui interviennent à domicile.

L.P.M. : *Un point info seniors pour les aidants c'est important ?*

C.R-C : Il est nécessaire que les aidants puissent trouver toute l'aide qui leurs permettent de continuer le plus sereinement possible le maintien à domicile de la personne qu'ils accompagnent et toute l'aide également pour préparer l'après lorsque la situation ne permet plus ce maintien. Nous avons tous connaissance autour de nous de personnes dont le conjoint atteint par une maladie dégénérative comme Alzheimer par exemple s'épuise au fur et à mesure que la pathologie s'accroît. Pourtant il existe des dispositifs souvent méconnus à mettre en œuvre le plus tôt possible pour faciliter cette volonté de rester chez soi dans les meilleures conditions. Pouvoir trouver un maximum d'informations à un même endroit facilite et optimise les démarches et les prises en charges.

(1) CNSA : Aidants familiaux : guide à destination des entreprises 2014

entreprendre pour faire valoir leurs droits et participer ainsi activement à leur mieux-être.

Des problématiques liées à l'âge

Dans une société où vieillir est un mot compliqué à utiliser, la représentation du senior d'aujourd'hui n'est effectivement plus celle d'il y a cinquante ans. Mais elle ne doit pas occulter que le vieillissement induit forcément des problématiques liées à l'âge. Le couvercle du pot de confiture en est un exemple. Plus facile à ouvrir à 20 ans qu'à 80 mais douceur tout aussi appréciée ! Encore faut-il, à 80 ans, posséder l'outil ou la personne

pour vous l'ouvrir quand vous en avez envie. On apprend forcément la patience mais pas le manque. Ce qui n'empêche pas cette même personne de pouvoir être inscrite à l'aqua club et danser la lambada.

Reconnaître que l'on ne peut plus faire certaines choses est pour certains, ce qu'il y a de plus malaisé. C'est vrai pour la personne vieillissante et une réalité compliquée pour les aidants. Parler de la complexité de s'occuper de son conjoint, son père, sa mère est encore très tabou. Notre société nous met à l'épreuve et parfois il faut savoir dire stop et arrêter de se blâmer. Mettre des mots sur la difficulté à faire, c'est pour la personne vieillissante un aveu

de besoin de l'autre. Et pour l'autre, le conjoint, l'enfant, l'ami, ... ne plus pouvoir faire face à certaines situations ne doit pas le culpabiliser. Il y a des solutions à presque tout. Certes, il faut parfois du temps pour trouver la personne qui vous aidera à s'occuper de votre maman à domicile mais elle existe. Oui, vous êtes fatiguée car votre mari vous demande de plus en plus d'attention du fait de sa maladie et vous avez besoin de souffler. Vous en avez le droit, il y a des solutions pour ça. Le point info senior peut-être le bon

relais pour les aidants confrontés à ces situations. Il en va de leur bien-être et de la pérennité de leurs actions. S'épuiser à vouloir être un aidant parfait pour son proche, n'est pas la solution. Faire appel à des professionnels (auxiliaire de vie, aide à domicile, aide-soignant(e), infirmier(e), travailleur social, etc.) le plus tôt possible, permet souvent de maintenir cet équilibre nécessaire et de profiter encore longtemps l'un de l'autre.

**JEUDI
APRÈS MIDI
SUR RENDEZ-VOUS**

Point info SENIORS

« NOUS PRENONS LE TEMPS POUR VOUS »



**Rencontre
avec une
Conseillère**

**- POUR VOUS ORIENTER VERS LES SERVICES
ADAPTÉS À VOTRE SITUATION**
- RETRAITES, LOISIRS, MAINTIEN
À DOMICILE, SANTÉ, VACANCES ...
- DISPOSITIFS D'AIDE OU D'ACCOMPAGNEMENT
SPÉCIFIQUES AUX SENIORS



RENSEIGNEMENTS :

SANDRINE FABRE - 06 19 41 81 89

Résidence Prince de Conti 63 av du G^{al} de Gaulle - 01 45 93 08 80



A PROPOS

La maladie D'Alzheimer

Il existe une unité mobile qui se déplace à domicile sur prescription. Ce service délivre des prestations aux personnes âgées atteintes de la maladie d'Alzheimer ou de troubles apparentés. Une infirmière coordinatrice et une psychomotricienne posent un diagnostic et vont ensuite travailler avec le patient pendant une quinzaine de séances sur des soins d'accompagnement et de réhabilitation. L'objectif est de permettre à la personne de garder un maximum de repères et d'autonomie au domicile.

Il existe également un centre d'Accueil de Jour (CAJ) où les malades d'Alzheimer peuvent être accueillis pendant la journée. L'objectif est de maintenir l'autonomie et la sociabilisation au travers d'atelier fait en petits groupes et permettre ainsi un meilleur maintien à domicile. Pour l'aidant, c'est un moment pour lui, pour le soulager sur une journée et lui permettre de souffler, faire une activité ou...ne rien faire du tout !



Ne pas oublier également les services de soins infirmiers à domicile (SSIAD) pour les malades

de 60 ans et plus, dépendants ou non qui interviennent sur prescription médicale pour les soins d'hygiène et de confort.

POUR PLUS D'INFOS

POINT INFO SÉNIORS :

06 19 41 81 89 Sandrine Fabre

Centre Local d'Information et de Coordination Gérontologique (CLIC) : 0149831895

EQUIPE MOBILE : 01 48 76 47 17 ou
emsa@gcsms-ehpadpublics94.fr

CAJ : 01 58 08 94 92 ou cmeissimilly@gcsms-ehpadpublics94.fr

SSIAD : M^{me} Saal, infirmière coordinatrice : 01.58.08.94.89

Handball



A l'échelle du GPSEA

Le Territoire Grand Paris Sud-Est Avenir (ancien T11) a été créé le 1er janvier 2016. Parce qu'ils ont rapidement considéré que cet espace de mutualisation ne devait pas se limiter à la gestion des collectes des déchets, à l'assainissement ou à l'entretien de la voirie, voilà plusieurs mois que plusieurs Présidents et représentants de clubs de handball du GPSEA, se réunissent pour développer des actions communes de formation et de développement de leur sport sur leur nouveau Territoire.

Concrètement cela s'est traduit par l'organisation, le 4 mars dernier du 1er Tournoi de handball du GPSEA.

Parce qu'il s'agit d'une catégorie commune à la plupart des clubs, cette première édition était focalisée sur les moins de 13 ans. Deux tournois étaient



donc organisés ; les équipes féminines se retrouvant à Sucy-en-Brie, tandis que les garçons s'affrontaient au Plessis-Trévisé.

Vainqueurs du plateau masculin, les jeunes de l'Entente Plesséenne de Handball ont dû batailler ferme contre ceux d'Alfortville, Bonneuil, Chennevières, Créteil, Marolles, Ormesson ou encore Sucy.

Outre les rencontres sportives, assister ensemble durant un dimanche entier à ce premier tournoi du GPSEA a

également permis aux dirigeants des clubs participants de prendre le temps d'échanger de manière constructive sur l'organisation du handball sur le territoire, de comparer leur vision de la formation et naturellement d'envisager d'éventuels partenariats à venir.

Bravo aux bénévoles de l'EPHB pour l'organisation parfaite de cette journée et bravo aux lionceaux plesséens pour leur brillante victoire. C'était vraiment une première réussie sur toute la ligne.



L'AVENTURE DES CASTORS

APRÈS la seconde guerre mondiale, face aux problèmes matériels combien difficiles à résoudre d'accéder à la petite propriété, naît en France un mouvement d'auto-construction coopérative baptisé « *Les Castors* ». La première opération, réellement concrète, aura lieu il y a tout juste 70 ans, en 1948 à Pessac, près de Bordeaux. En 1950 est fondée l'Union Nationale des Castors (UNC). Le mouvement est reconnu officiellement en 1952 par le Ministère de la reconstruction et de l'urbanisme puis en 1954, la Confédération Française des Unions de Castors réunit l'UNC et les associations départementales de la Seine et de la Seine-et-Oise.

des plus petites aux plus grosses, est dans ce domaine absolument déterminante. Quelle que soit la branche de son activité, l'industriel peut faciliter, sur le plan technique, les opérations « *Castors* » par toutes sortes d'interventions. Le *Castor* n'est pas seulement un ouvrier de complément, il est maître d'œuvre puisqu'il étudie le plan de sa maison, procède à des achats de terrain et de matériaux, discute un régime de financement et passe des contrats. Ce n'est plus un exécutant, un constructeur de second ordre, mais un homme dont l'esprit d'initiative, le sens critique, la volonté réfléchie concourent à l'abaissement du coût de la construction dont le taux reste un souci primordial pour ceux qui ont

L'Air Liquide de Champigny, se lance dans l'aventure. La municipalité du Plessis-Tréville propose un terrain. Une voie y est créée, ce sera l'avenue Paul Delorme, du nom du fondateur de la Société L'Air Liquide. Un article dans le bulletin municipal de décembre 1963, nous relate ce bel exemple de solidarité constructive : « Voici une route toute nouvelle, un alignement impeccable de bordures retenant un trottoir couleur de feu. Et le regard se lève sur huit pavillons flambant neuf, huit pavillons classiques et coquets à souhait, huit pavillons frères de dimensions et de formes, mais cousins seulement par leur note d'originalité : revêtements colorés, rampes d'escalier, clôtures apportent une individualité à cet ensemble. Il s'agit d'une opération « *Castors* ». A l'origine, huit chefs de famille travaillant à L'Air Liquide de Champigny. L'achat du terrain remonte au mois d'octobre 1959 : 5515 m² partagés scrupuleusement. Et le premier hiver voit les premiers coups de pioche de ces gars que leur travail habituel a mal préparés à ce genre d'exercices. Le samedi, le dimanche matin, les congés, autant d'heures et de jours où le crayon du dessinateur, le porte-plume du bureaucrate, les manivelles du tour sont loin et se métamorphosent en pelles, en machines à parpaings, en kilomètres de fer à béton. Puis, très vite, les sous-sols surgissent. L'été 1960 sèche les premiers planchers, l'automne active la fébrilité pour la coulée des seconds : on voudrait couvrir avant les grands froids. Janvier 1961 : ça y est, on couvre et c'est ensuite le travail ingrat des plâtres, et de toutes ces finitions qui semblent ne jamais finir ! Pensez donc ! On a démarré avec 2 200 heures de travail à fournir par *Castor*. Finalement, aujourd'hui où chacun est chez soi, où le travail collectif est prolongé par le travail individuel, c'est près de 4 000 heures que M. *Castor* a données sur ce que l'on veut bien appeler... ses loisirs ! Coup de chapeau ! Quelle belle somme de volonté hors du commun, d'esprit d'équipe, de camaraderie, et de renoncements ! » « L'homme se découvre quand il se mesure avec l'obstacle. » dira Saint-Exupéry.



Construire de ses propres mains sa maison est la plus magnifique des aventures. Mais la meilleure aventure est celle qui, minutieusement préparée, évite les impasses, les difficultés inutiles, concentre tous les efforts vers le but qu'on s'est à soi-même assigné. Les équipes formées au sein d'une entreprise doivent pouvoir compter sur le patronage discret et efficace de l'employeur. Ce dernier peut, comme les municipalités, intervenir dans l'achat du terrain. Il peut aussi avancer aux moins fortunés une partie des sommes nécessaires aux premiers achats de matériaux qui, sous tous les régimes de financement, sont laissés à la charge des auto-constructeurs. L'intervention de nombreuses entreprises,

la charge de loger convenablement leur famille. Entraîné au départ par d'impérieuses nécessités matérielles, le *Castor* atteint peu à peu la pleine maîtrise des facultés qui sommeillaient en lui : l'obligation d'acquérir de nouvelles compétences organise son intelligence, sa participation à un travail d'équipe, développe son esprit de solidarité. Ce sont les grandes lignes de cette aventure qu'ont vécu des « *Castors* » au Plessis-Tréville. Tout d'abord, en 1955, sera mise en œuvre, après cession d'une partie du parc du Château des Tourelles (entre les avenues des Tourelles, du Domino Noir et de la Maréchale), un chantier par les *Castors de la Police*. Puis, en 1959, un petit groupe d'employés de la Société

Société Historique du Plessis-Tréville



Pour en savoir +
www.memoire-du-plessis-treville.fr



Une belle soirée de démocratie culturelle !

Pas moins de 180 personnes étaient présentes le samedi 10 mars 2018, à l'espace Paul Valéry, pour l'apéro culturel exceptionnel Théâtre Cirque Cinéma ; et parmi les spectateurs, une soixantaine de jeunes. Des lycéens, qui ont déclamé depuis leur place la pièce de Tchekhov : « Les méfaits du Tabac », pendant que les collégiens chuchotaient des phrases de la même pièce à leurs voisins immédiats. Une belle performance d'une classe de première du lycée Champlain, et d'élèves de 6^{ème} du Collège Camus. Une belle performance

aussi de plusieurs habitantes du Plessis-Trévisé, qui ont contribué à la création d'une autre pièce d'Anton Tchekhov, et qui l'ont introduite au début du spectacle : « Tragédien Malgré lui », dans une mise en scène originale de Nicolas Thibault, interprétée par trois acteurs de cirque. Après que spectateurs et acteurs se soient retrouvés pour un apéritif convivial dans la salle Manet et dans le hall du premier étage, tous ont ensuite été passionnés par un très beau film biographique « Anton Tchekhov - 1890 » réalisé par René Féret en 2015.



Une mise en scène originale puisque ces comédiennes intervenaient depuis la salle



Une représentation très réussie

Fête de la musique

23

juin 2018

APPEL A PROJETS

**TREMLIN MUSICAL
JEUNES PLESSÉENS**

**VOUS AVEZ
ENTRE 9 ET 29 ANS
Pour être
ACTEUR-PARTICIPANT
de la Fête de la Musique
INSCRIVEZ-VOUS !**

**INSCRIPTIONS AU TREMLIN MUSICAL
VOUS DEVEZ ENVOYER UN MAIL EN INDIQUANT**

- Nom et Prénom
- Nom du groupe
- (Nom et Prénom
- Type de musique
- du responsable dans
- Instruments
- le cas d'un groupe)
- Adresse
- Nombre de personnes
- Téléphone

► tremplinmusical@leplessistrevise.fr

ON AIR

INFORMATIONS
ESPACE PAUL VALÉRY





SPECTACLES

Le portrait de Dorian Gray

**VENDREDI 6
AVRIL à 20h30
ESPACE PAUL-VALÉRY**

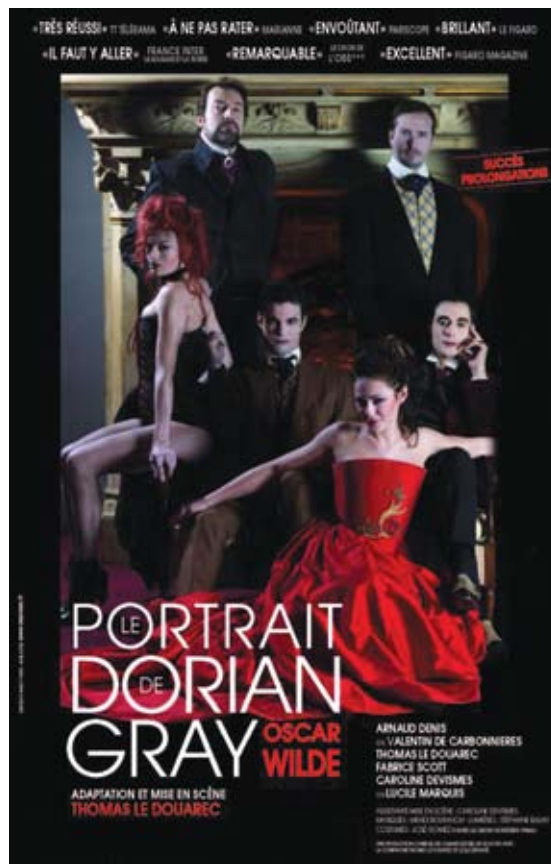
Le peintre Basil Hallward vient de finir le portrait de Dorian Gray. Le jeune homme est déjà nostalgique de cette beauté qui se fanera progressivement tandis que le tableau lui rappellera ce qu'il fût. Il fait alors le voeu que le portrait vieillisse à sa place. La magie opère : ce qui devait rester figé se modifie et celui qui devait changer se fixe à jamais dans l'éclat de sa jeunesse. Le seul roman d'Oscar Wilde, publié en 1890, en pleine époque victorienne fit scandale. Cette décadence morale, cette recherche toujours plus poussée des plaisirs choqua ses contemporains. Ce roman rappelle « La Peau de chagrin » d'Honoré de Balzac, le mythe de Faust, l'esthétisme de Théophile Gautier. Mais il révèle surtout les qualités littéraires et d'écriture pleine d'aphorismes et de bons mots. Les comédiens s'en donnent à coeur joie. C'est brillant, drôle et intelligent à la fois. Un grand classique adapté de façon magistrale pour le théâtre !

**NE RATEZ PAS
VOTRE SAISON !
EN ACHETANT
VOS BILLETS
SUR LE SITE DE LA VILLE**



Vous pouvez accéder à la billetterie en ligne sur le site du Plessis-Trévisse pour effectuer vos réservations et imprimer vos billets de spectacle en flashant ce QR Code avec votre mobile s'il est équipé du programme de lecture.

THÉÂTRE-RÉPERTOIRE



HUMOUR MUSICAL



Cinq de cœur

**JEUDI 17
MAI à 20h30
ESPACE
PAUL-
VALÉRY**

Renseignements 01 45 94 38 92
www.leplessistrévisse.fr

8 avril 2018 17 h

DIMANCHE MUSICAL

CHORALES ET ORGUES

Le dernier dimanche musical de la saison aura lieu le 8 Avril à l'Eglise Saint Jean-Baptiste du Plessis-Trévisé. Les chorales Open Voice et Stella Voice de l'école de Musique César Franck sous la direction d'Yvan Foucher nous ferons voyager dans un répertoire choral très diversifié, en alternance avec des œuvres pour orgue. En effet bien qu'il n'y ait pas un orgue à tuyaux, l'église dispose d'un excellent instrument numérique, qui sera tenu pour l'occasion par Fanny Cousseau, organiste parisienne.



Nous accueillons probablement ce qui se fait de mieux en matière d'humour musical. « Cinq de coeur » unissent leur talent depuis plusieurs années pour nous offrir d'excellents spectacles. Nous avons eu la joie de les recevoir à plusieurs reprises. Ils nous reviennent avec leur toute dernière création : « Le cinq de coeur show ». Ils sont dans cet opus des animateurschanteurs d'une émission télé à succès. Ils sont fébriles car aujourd'hui leur invité est une grande vedette...qui est en retard. Qu'à cela ne tienne nous sommes en direct et nos artistes sont des professionnels, à l'américaine : « the show must go on ». Ils vont donc meubler l'antenne. Chacun va tenter de tirer la couverture à lui et de briller sous les projecteurs. Entre rivalité et complicité vocales, les scènes se succèdent toutes plus drôles et déjantées les unes que les autres : un berger tyrolien vient chercher ses brebis égarées, des présentateurs météo version opéra lyrique... Nous sommes entre le grand échiquier et le Muppet Show. Et pendant ce temps notre star du jour n'est toujours pas là...coincée qu'elle est dans l'ascenseur. Mais qui attendons-nous vraiment ? Venez le découvrir dans cette soirée ou le chant côtoie l'humour avec un égal bonheur.

EXPO

DU 6 AVRIL AU 7 MAI 2018
CHÂTEAU DES TOURELLES

« 10^{ème} salon
 de l'aquarelle »

Vernissage samedi
7 avril - 18h

DE même que l'hirondelle revient au printemps, le Salon de l'Aquarelle fait son apparition en avril. Il fête d'ailleurs cette année ces dix ans d'existence. Au côté d'Annick Berteaux qui est à l'origine de cet événement artistique, nous aurons le plaisir de découvrir plus d'une centaine d'œuvres de plus de quarante aquarellistes. Beaucoup de paysages urbains et de nature pour cette cession particulière. Ne ratez pas ce rendez-vous qui est l'un des temps forts des expositions au château des Tourelles, et l'un des plus appréciés.



Annick Berteaux

Régis Pettinari



Tous les jours du lundi au vendredi de 14 heures à 17 heures - Les samedis et dimanches de 15 heures à 18 heures

MÉDIATHÈQUE

MOIS D'AVRIL 2018

✓ LIVRES

En camping-car



d'Ivan Jablonka
Seuil, 2018

Ode au bonheur et à la liberté, le nouveau livre d'Ivan Jablonka, auteur de Laëtitia ou la fin des hommes, est également une chronique familiale mêlant souvenirs d'en-

fance de vacances d'été en camping-car et histoire sociale des années 80. Pendant une dizaine d'années, la famille a parcouru chaque été des kilomètres à l'étranger avec un combi Volkswagen. «J'ai grandi dans le camping-car et le camping-car m'a fait grandir. Il m'a appris à être libre tout en restant fidèle aux chemins de l'exil. Moi qui étais dédié aux morts, condamné à la réussite scolaire, j'ai pu grâce à lui, vivre une fois pour moi-même».

Et pour nos jeunes lecteurs

Où vivent les hommes ? : Une histoire de l'habitat



de Cécile
Guibert-Brussel
Editions du
Patrimoine,
2017

Ce documentaire retrace chronologiquement l'histoire de l'habitat privé en France, du paléolithique au XXIe siècle et le jeune lecteur découvrira pourquoi les hommes ont habité d'une certaine manière au fil des siècles. Les grandes illustrations donnent à voir un site, un lieu, un édifice d'une époque donnée, tant dans son extérieur que ses intérieurs. Un résumé redonne le contexte historique et artistique, puis décrit les inventions et évolutions qui ont ponctué la construction.

Du nouveau DES BOÎTES À LIVRES VOUS ATTENDENT DANS 4 PARCS

Depuis la mi-mars, le promeneur habitué d'un parc ou flâneur occasionnel, a pu découvrir de jolies boîtes à livres installées pour votre plus grand plaisir, nous l'espérons.

À l'initiative des élus de la Ville et des bibliothécaires de la Médiathèque Jacques Duhamel, vous sera ainsi proposé dans chaque boîte un petit stock de livres, constitué au départ à partir des dons qui sont faits régulièrement à la médiathèque. Le principe

est simple : vous prenez un livre, vous le rapportez ou vous le gardez ; vous n'hésitez pas à en déposer vous-mêmes à votre tour.

Ce système gratuit reposant sur l'échange entre Plesséens fait appel à votre civisme ! A vous de profiter gratuitement de ces livres et d'en apporter à votre tour pour que les boîtes ne se retrouvent jamais longtemps vides ! Elles seront ce que vous en ferez. Respectez-les !

Nous vous souhaitons de

Pourquoi les lapins ne portent pas de culotte

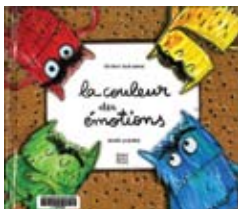


d'Antonin Louchard
Seuil jeunesse

Notre héros s'appelle Zou. Ce jeune lapin a une vie de rêve ! C'est le paradis sur terre ! Pourtant, le jour où Zou tombe amoureux de Betty, la vie ne va plus

être aussi tranquille. Pour séduire la lapine, Zou décide de l'éblouir en portant une magnifique culotte rouge. Cette trouvaille va bouleverser les habitudes bien réglées des lapins. Zou va réussir à remettre de l'ordre dans cette joyeuse pagaille et le lecteur saura désormais pourquoi les lapins ne portent pas de culotte !

La couleur des émotions



d'Anna
Llenas
Editions
Quatre
Fleuves

Dans cet album, le gentil monstre des couleurs partage avec

les enfants la couleur de ses sentiments. Anna Llenas s'est appliquée à rendre son ouvrage aussi éducatif que ludique. Chaque page exprime une émotion que les bambins peuvent s'amuser à reconnaître. Le soin apporté aux détails flatte les yeux à tel point qu'une fois le livre terminé, on a juste envie de recommencer la lecture. Ce sont ces petites attentions artistiques qui font toute la différence. Un beau livre qui comblera petits et grands !



belles trouvailles de lectures et pourquoi pas de belles rencontres dans les parcs avec d'autres amateurs.

A découvrir dans les parcs suivants :
Parc des Tourelles
Parc Mansard
Parc Emile Loubet
Parc d'Ourém

✓ DVD



Le concours

de Claire Simon



Claire Simon nous propose une plongée intimiste dans les coulisses des jurys de l'école de la FEMIS, prestigieuse école de cinéma dans laquelle la réalisatrice fut elle-même jury. La prise de vue est discrète, le montage efficace. Le Concours est un film où tous ces apprentis cinéastes tentent de se faire accepter dans " la grande famille du cinéma ", une profession qui choisit ses héritiers comme le dit Claire Simon. Un film à la fois critique, intelligent, émouvant.

✓ CD

Chavela Vargas



The source

Vêtue comme un homme, la dame au poncho rouge, aux cheveux d'argent et à la chair brune, transmettait

énormément d'émotions sur scène et dans ses chansons.

Oubliée dans son pays, c'est à 70 ans qu'elle connut la renommée internationale et ce jusqu'à ses 92 ans. Pablo Almodovar disait de cette icône mexicaine de la musique ranchera qu'elle était un volcan.

Oliver Nelson



Fantabulous

Mort en 1975 à l'âge de 43 ans, Oliver Nelson était à la fois arrangeur, compositeur, saxophoniste pour les plus grands ensembles de jazz des années 60' ; il œuvrait aussi bien pour la télévision (Colombo, L'homme qui valait 6 milliards) que pour le cinéma, la Pop, la Soul, pour James Brown, Jimmy Smith, et beaucoup d'autres. Fantabulous, sorti en 1964, révèle le talent génial de ce compositeur pour les orchestrations.

Tim Dup



Mélancolie heureuse

A 23 ans, Tim DUP est l'étoile montante de la chanson française actuelle. Son écriture est riche : Mélancolie heureuse est un album d'observation du quotidien et des attentes et espoirs de la jeunesse actuelle. Il marie à la fois le rap et la musique électronique minimaliste. L'album d'un chanteur sensible.

CINÉMA



DU 4 AU 9 AVRIL 2018 LA FORME DE L'EAU

De *Guillermo del Toro* Durée : 2 h 30

Avec *Sally Hawkins, Micheal Shannon, Richard Jenkins*

Modeste employée d'un laboratoire gouvernemental ultra-secret, Elisa mène une existence solitaire, d'autant plus isolée qu'elle est muette. Sa vie bascule à jamais lorsqu'elle et sa collègue Zelda découvrent une expérience encore plus secrète que les autres...

AVERTISSEMENT :
des scènes, des propos
ou des images peuvent
heurter la sensibilité
des spectateurs

SÉANCES
Mercredi 15h-20h45
Samedi 20h45
Dimanche 17h
Lundi 14h



DU 11 AU 17 AVRIL 2018 TOUT LE MONDE DEBOUT

De *Franck Dubosc* Durée : 1 h 47

Avec *Franck Dubosc, Alexandra Lamy, Elsa Zylberstein, Gérard Darmon*

Jocelyn, homme d'affaire en pleine réussite, est un dragueur et un menteur invétéré. Lassé d'être lui-même, il se retrouve malgré lui à séduire une jeune et jolie femme en se faisant passer pour un handicapé. Jusqu'au jour où elle lui présente sa soeur elle-même handicapée...

SÉANCES
Mercredi 15h-20h45
Samedi 20h45
Dimanche 17h
Lundi 14h
Mardi 14h



DU 18 AU 24 AVRIL 2018 LES DENTS, PIPI ET AU LIT !

D'*Emmanuel Gilibert* Durée : 1 h 45

Avec *Arnaud Ducret, Louise Bourgoin, Timéo Bolland*

Antoine est un célibataire endurci, fêtard et séducteur. Il vit dans un magnifique appartement Parisien avec Thomas, son colocataire, où les soirées arrosées battent leur plein toutes les semaines. Lorsque Thomas part vivre à Los Angeles, il trouve à Antoine un nouveau colocataire pour le remplacer... « Jeanne, 1m70, yeux bleus ». Si la description fait saliver Antoine, il ne sait pas encore que la charmante Jeanne n'emménage pas seule... Mais accompagnée de ses deux enfants : Théo, 8 ans, et Lou, 5 ans ! Antoine, qui est loin d'être un papa poule, va goûter bien malgré lui aux joies de la vie de famille...

SÉANCES Mercredi 15h-20h45
Jeudi 15h - Vendredi 15h
Samedi 20h45 - Dimanche 17h
Lundi 14h - Mardi 14h



DU 25 AU 29 AVRIL 2018 CROC-BLANC

D'*Alexandre Espigares* Durée : 1 h 20

Avec les voix de *Virginie Efira, Raphaël Personnaz, Ginnie Watson*

Croc-Blanc est un fier et courageux chien-loup. Après avoir grandi dans les espaces enneigés et hostiles du Grand Nord, il est recueilli par Castor Gris et sa tribu indienne. Mais la méchanceté des hommes oblige Castor-Gris à céder l'animal à un homme cruel et malveillant. Sauvé par un couple juste et bon, Croc-Blanc apprendra à maîtriser son instinct sauvage et devenir leur ami.

SÉANCES
Mercredi 15h
Jeudi 15h
Vendredi 10h
Samedi 15h
Dimanche 14h



DU 25 AU 30 AVRIL 2018 LE COLLIER ROUGE

De *Jean Becker* Durée : 1 h 23

Avec *François Cluzet, Nicolas Duvauchelle, Sophie Verbeek*

Dans une petite ville, écrasée par la chaleur de l'été, en 1919, un héros de la guerre est retenu prisonnier au fond d'une caserne déserte. Devant la porte, son chien tout cabossé aboie jour et nuit. Non loin de là, dans la campagne, une jeune femme usée par le travail de la terre, trop instruite cependant pour être une simple paysanne, attend et espère. Le juge qui arrive pour démêler cette affaire est un aristocrate dont la guerre a fait vaciller les principes. Trois personnages et, au milieu d'eux, un chien, qui détient la clef du drame...

SÉANCES
Mercredi 20h45
Vendredi 15h
Samedi 20h45
Dimanche 17h
Lundi 14h



RETROUVEZ VOTRE
WEBTV 100% PLESSIS



SUR NOTRE CHAÎNE !

Abonne-toi sur  leplessistrevise94

▲ 2 nouvelles pièces
de théâtre
par la Cie Manosane

La Compagnie Manosane présente

AVIS DE RECHERCHE

Mais où est Charlotte ?

Mardi 22 Mai 2018
20h30
à l'Espace Paul Valéry
(Le Plessis Trevisé)



Emilie Chofflet
Hélène Hermet
Christelle Hua
Jean-Luc Pottier
Ingrid Fleury
Myriam Barry
Magalie Berkani-Parizet
Sandie Jean
Hakim Kerdja



Tarifs
8€ Adulte
6€ Enfant (- 12 ans)

Police Nationale

Réservation possible au 06.60.04.10.52

La Compagnie MANOSANE présente

**Cauchemar
en forêt**

Christine Usaman
Mathilde Gauffier
Bernadette Jean
Isabelle Bardot-Guichardon
Stéphania Landrier
Sandie Jean
Joël Ricciarelli
Maria Francisco

Mardi 05 Juin 2018
à 20h30
à l'Espace Paul Valéry
(Le Plessis Trevisé)

Tarifs
8€ adulte
6€ enfant (- 12 ans)



Réservation possible au 06.60.04.10.52

«Après le succès des pièces de théâtre proposées en 2017, la Compagnie Manosane vous invite à venir applaudir ses deux nouvelles comédies «Mais où est Charlotte ?», le mardi 22 mai 2018 et «Cauchemar en forêt», le mardi 05 juin 2018, à 20h30 à l'Espace Paul Valéry. Tarifs : 8€ adultes, 6€ enfants (- 12 ans). Réservations possibles au 06.60.04.10.52. ou au magasin «Il était une fée», face au marché»

TOUS ENSEMBLE POUR LE PLESSIS PASSIONNEMENT CŒUR DE VILLE, CŒUR VIVANT !



Alexis Maréchal

Se promener, faire ses courses, partager, flâner, discuter, se rencontrer... Où sommes-nous ? Dans le centre-ville de notre belle commune du Plessis-Tréville. Comme il est agréable ce cœur de ville où tant de Plesséens aiment se retrouver.

A chaque instant de la journée, ses habitués, son rythme, son ambiance. Après les actifs qui s'empressent d'attraper leur bus, place aux aînés qui font quelques courses ou profitent d'un banc public pour sentir les premières

douceurs du printemps. Ils ont alors le bonheur de croiser les plus jeunes, bien installés dans leur poussette sous le regard bienveillant de leur nounou. Après le calme postprandial, les écoliers, sitôt la fin de la classe, s'amusent au parc Saint Jean-Baptiste, au parc d'Ourém ou au parc Emile Loubet pour une détente bien méritée. Toboggan, balançoire, trottinettes... ça bouge, ça joue, ça vit !

Oui, nous l'aimons ce cœur de ville qui vit. C'est le résultat d'une constante politique urbaine de plus de 30 ans. Alors que plusieurs communes de la région parisienne ont cassé leur cœur de ville, le Plessis a au contraire construit une vraie centralité, gage de cohérence territoriale et de dynamisme local pour le bien de tous et l'équilibre de chacun.

Trois facteurs « de qualité » pour la réussite de ce projet :

- Un urbanisme de grande qualité qui a permis de densifier le quartier favorisant d'autant la vie économique.
- Une offre commerciale variée et de qualité permettant aux Plesséens de s'approvisionner localement. C'est ça aussi le circuit court !
- Le développement d'équipements publics attractifs et... de qualité tels que le marché couvert et son parvis, la médiathèque Jacques Duhamel mais aussi le parking souterrain facilitant grandement l'accessibilité pour les véhicules.

Notre centre-ville est un point fort de notre commune. Son dynamisme et son image rejaillissent sur tous les autres quartiers. Vous l'aimez, nous aussi, et nous continuons à le rendre toujours plus agréable et attractif. C'est un engagement de notre mandat, c'est un engagement tenu ! Trois actions ont été entreprises au cours de ces dernières années :

- L'avenue Ardouin a été rénovée entre les avenues du Général Leclerc et Foureau. Ce nouvel espace plus ouvert et plus accessible facilite les déplacements et renforce la convivialité autour de la place du marché,
- La création d'une « zone de partage », dont la vitesse est limitée à 20 kilomètres heure permet une circulation douce et respectueuse de tous les usagers. L'apprentissage est parfois un peu long mais la pédagogie nous offrira une zone apaisée et sécurisée pour tous.
- La politique de stationnement en surface décidée par la municipalité (voir Plessis-Mag de janvier et février) est en cohérence avec la volonté d'un centre-ville attractif pour une meilleure rotation des véhicules et un accès facilité aux commerces. Pour des stationnements plus longs, le parking souterrain offre une grande disponibilité à un coût réduit une fois les 2 heures gratuites écoulées

Au cours des prochains mois, face à l'hôtel de ville, un projet immobilier va se concrétiser sans remettre en cause l'esprit et la qualité du centre-ville. Au contraire, sa qualité architecturale et de nouveaux commerces viendront encore renforcer l'attractivité de notre cœur de ville pour toujours plus de vie !

ENSEMBLE À GAUCHE MONOPOLY TRÉVILLE



Mirabelle Lemaire

Beaucoup de Plesséens s'inquiètent des incessantes constructions d'immeubles ; ils voient jours après jours le charme du Plessis s'étioler. En cherchant sur internet « logement neuf au plessis », on compte actuellement six programmes de construction ! Je ne parviens pas à savoir quel est le pourcentage de logements sociaux parmi ceux-là. Par contre, on sait que le Plessis en compte moins de 20% alors que la loi en impose 25%. S'il est certain que le besoin de logements est un souci

majeur, on est en droit d'interroger la municipalité sur sa politique de construction, la part qu'elle réserve aux moins aisés et les bénéfices consentis aux industriels du bâtiment.

L'ALTERNATIVE PLESSÉENNE C.L.S.P.D.



Baba Nabe

Le Conseil Local de Sécurité et de Prévention de la Délinquance a été installé le 13 février 2018 dans notre commune. Nous nous réjouissons de la mise en place de ce Conseil que nous avons, depuis fort longtemps, appelé de nos vœux pour mieux veiller à la tranquillité et à la sécurité des Plesséens. Les questions de sécurité et de prévention étant l'affaire de tous, nous regrettons qu'aucun élu de l'opposition n'ait été désigné dans le collège des élus. Face à cette situation qui ne va pas dans le sens du renforcement

de la démocratie locale, nous resterons vigilants sur les travaux qui seront menés au sein de ce Conseil et plus particulièrement sur le premier bilan qui sera effectué dans le courant du mois de novembre.

LE PLESSIS BLEU MARINE L'ILE DE FRANCE PARALYSÉE

Au mois de février, l'Île de France a été entièrement paralysée par quelques centimètres de neige, alors que ces intempéries avaient été parfaitement prévues par la météo. Le soir, en rentrant du travail, les plesséens ont eu la mauvaise surprise de constater qu'aucun bus ne circulait, les médias leur avaient pourtant recommandé de privilégier les transports en commun. Des centaines de personnes ont dû regagner leurs domiciles en faisant une marche longue et pénible sur des trottoirs glissants. Le Front National dénonce l'incompétence des pouvoirs publics qui n'ont pas été capables de faire face à cette situation. Nous demandons des services publics de qualité qui soient à la hauteur des impôts que nous payons.

Le site du Front National : www.frontnational.com

Le site de la Fédération FN 94 : www.frontnational94.com

LES MOTS FLÉCHÉS DE PHILIPPE IMBERT

Remplissez la grille autour de cette maxime de saison

Retrouvez la solution p. 34.



Belles en avril (+article)	Plus douces en avril	Marque de dédain Bécha-mel	Pronom Parfois perlées	Gros cœur Frap-pées			Celui d'avril est printanier				
			E			Article Cela Préfixe					
En lui fais ce qu'il te plaît !			N		Rouge-brun Cœur de carpe						
Un pouvoir Bas de gamme		S'éveille encore plus en avril	A			En Côte-d'Or Reste étain					
D	E	C	O	U	V	R	E	P	A	S	Avril est à celle du printemps
					R			Avant les autres Huiles anglaises			
Ville de Russie Au cœur chaud	Avril a le sien				I				Pas rendu propre		
		Double romain Un bout d'ADN			L	Une partie de la solution Extrait de clip Fré-quence					
Avril en fait partie	A la mode	D	U	N	F	I	L	Com-mune ita-lienne Carte			
								Saint normand			
Pronom Problème		De la farce en ce jour d'avril	Nous montre sa plaque	T	Méga-octet	Pic basque	Le numéro un en France				
		Com-mencent par être lentes		E					Prend des feuilles en avril	Ville en Inde	
Fête en avril	Tête de squelette Espèce disparue				Métal Carte mémoire		Fait des bulles Romains			Lettres à lire	
						Un beau mois					
Premier en géo Article			On l'apprécie en avril								

Restauration collective Animation sculpture sur fruits et légumes



Retrouvez dorénavant l'ensemble des menus sur l'application bon'App proposée par Elior et la ville du Plessis-Trévisé.

MENUS



Dans le cadre de leur partenariat, Elior notre prestataire en restauration collective et Frédéric Jaunault, Meilleur Ouvrier de France «Primeur» ont proposé à Patricia Oudelet la Directrice de la résidence Prince de Conti, une animation de sculpture sur fruits et légumes. Le vendredi 2 mars, c'est donc une vingtaine de résidents et résidentes qui a répondu à l'invitation pour venir s'initier à cet art le temps d'un après-midi.

FJ
FRÉDÉRIC JAUNAUT
MEILLEUR OUVRIER DE FRANCE « PRIMEUR »



**Yann
Diversin**



Plesséen depuis plus de 10 ans, investi dans le milieu associatif et ancien cadre chez un grand groupe, j'ai rejoint Thomas Depresle et son équipe pour vous apporter un nouveau regard sur l'immobilier.

Je mettrai tout mon dynamisme et mon enthousiasme pour vous accompagner dans vos recherches. Ma force est d'établir une relation de confiance par une présence permanente et des réponses à toutes vos questions avant, pendant et après votre projet immobilier.

Venez à notre rencontre et laissez-vous guider pour une expérience immobilière incomparable.

06 84 58 65 71
diversin.yann@gmail.com



27, avenue du Général de Gaulle
01 45 76 11 00 - itd94420@orange.fr

AGENT COMMERCIAL

f +3000 likes !
Merci à tous !!



**OBJECTIF
4000
LIKES**



REJOIGNEZ - NOUS !

f @LPT94420



Le Plessis-Tréville



LE PLESSIS CONTRÔLE



01 45 94 54 94

**Du lundi au jeudi de 8h30-12h et 13h30-18h,
vendredi de 8h30-12h et 13h30-17h
et samedi de 8h30-12h.**

**3, allée des Frères Morane
Z.A du Ponroy - 94420
LE PLESSIS-TRÉVILLE**



Michel ALVES 06 15 95 09 88
Artisan 25 années d'expérience

P.M.G

**RÉNOVATION DE BÂTIMENTS
TOUS CORPS D'ÉTAT**



- Fenêtres neuf et rénovation
- Volets roulants bubendorff *
- Menuiseries bois, alu, PVC

**DEVIS GRATUIT,
FACILITÉS
DE PAIEMENT
AIDES ET
RÉDUCTIONS
FISCALES**

9 bis, av du Val Roger

Le Plessis-Tréville Fax : 01 56 31 08 95

RCS Créteil 451 242 689

**Faites connaître
votre entreprise...
PUBLICITÉ DANS LE PLESSIS MAG'
Contactez le service Com'
01 49 62 25 20**



Ets NOELEC
ARTISAN ELECTRICIEN



**DEPANNAGE—INSTALLATION—RENOVATION
CHAUFFAGE ELECTRIQUE**

01.49.62.73.65—06.82.22.26.79

4 ALLEE DE L'AVENIR - 94420 LE PLESSIS TREVISE

Adresse mail : stenoelec@orange.fr

NE REPEIGNEZ PLUS VOS PLAFONDS

Nous avons la solution par excellence pour la rénovation de vos plafonds.

Le plafond tendu existe en mat, satin pour un effet traditionnel et laqué pour un effet miroir
Installation rapide et propre, entretien simple, résiste à l'humidité.

Venez découvrir notre nouvelle boutique au
74 Avenue De La République 77340 Pontault Combault

TEL 01 60 29 27 99

yameno@luxtend.fr

DEVIS GRATUIT



www.yameno.fr



www.yameno.fr



www.yameno.fr

SERA - Excellence Automobile



Agrée toutes compagnies d'assurances

Venez découvrir nos nouveaux modèles

- Réparations mécaniques toutes marques
- Carrosserie-tôlerie-peinture
- Vente véhicules neufs et occasions

65, avenue Maurice Berteaux - 94420 Le Plessis-Trévisé
Tél. : 01 45 94 28 29 - Fax : 01 45 93 35 17

OPÉRATION TRANQUILLITÉ VACANCES

Du 1^{er} JANVIER au 31 DÉCEMBRE

Vous partez en vacances ?

La police municipale, met en place ce service gratuit toute l'année. Prévenez-la de votre départ.

MULTI-SERVICES



À DOMICILE

J.P. POISSON

Tél 06.09.92.17.09

Tél-Fax 01.75.48.53.76

www.multiservicesjpp.jimdo.com

Vous manquez de temps
Vous souhaitez être aidés

Electricité - Plomberie - Menuiserie
Jardin - Travaux divers...



Le Plessis-Trévisé



ÉTAT-CIVIL

Bienvenue à

Salma AFANE
Nefertiti-Ethiopia MONG
Nil INCEOGLU
Issa TRAORE
Mia MENDOZA MIRANDA
DO ESPIRITO SANTO
Eliz TAYMUR
Baptiste BUSSIGNIES
Gabriel COUTINHO
Louis BESLAY
Mahamadou FISSOUROU
Enzo GUARDADO PEDRO DIAS
Amady MAGASSA

Tous nos vœux de bonheur à

Alpha DIALLO et Khadidjatou BARRY
Jean COMBAZ
et Marie-Thérèse BALLA YENDA
Christian GUY et Nora IKHENACHE

Toutes nos condoléances aux familles de

Bernard DINÉ
Vincent LOUSSOL

Kheira BADRI veuve CHELGHOUF
Marija BUNDERLA veuve FAYETTE
Jacqueline GUIONNOT veuve FICHT
Abdelkader KADDOUR BEY
Jean-Claude BERTOLINO
Denise PETIT
Gilbert PINSON

PHARMACIES DE GARDE

Lundi 2 avril 2018

PHARMACIE DU CENTRE
(01 49 30 20 04)
54 rue du Général de Gaulle
VILLIERS SUR MARNE

Dimanche 8 avril

LEK
(01 45 76 58 98)
8 avenue Ardouin
LE PLESSIS-TREVEISE

Dimanche 15 avril

MARBEAU
(01 45 76 10 77)
40 av. du Général Leclerc
LE PLESSIS-TREVEISE

Dimanche 22 avril

PHARMACIE DU MOULIN
(01 45 76 91 81)
C. Commercial du Moulin
Rue d'Amboile
CHENNEVIERES SUR MARNE

Dimanche 29 avril

PHARMACIE DES SCIENCES
(01 48 80 78 69)
223 av. Maurice Thorez
CHAMPIGNY SUR MARNE

Solutions de la page 30.



FABRICATION DE MEUBLES SUR-MESURE
Dressing, bibliothèque, placard, porte coulissante...
Pose de cuisine, penderie, parquet, terrasse...

Armando DA COSTA
CONSEILS & AGENCEMENTS

D.C.A. MENUISERIE

adacostamenuiserie@gmail.com
06.84.14.71.58
367 Av Maurice THOREZ.
94500 CHAMPIGNY SUR MARNE

GARAGE DU PONROY - Agent Renault

Mécanique
Toutes marques
Vente neuf et occasion
Réparateur
véhicules électriques



RENAULT

Carrosserie
Peinture
Contrats d'entretien

22, avenue Clément Ader - Z.A du Ponroy
94420 LE PLESSIS-TRÉVEISE

Service
Carte
Grise

01 45 94 13 87
garage.ponroy@wanadoo.fr



BOSCH Service Bosch Car Service

Garage des 3JD
63 Avenue Jean Kiffer
94420 Le Plessis Trevisse

☎ 01 56 86 15 15 ☎ 01 56 86 15 16
jose.maurice.diez@gmail.com

Entretien - Réparation - Carrosserie
Climatisation - Diagnostic toutes marques

et ben voilà, tu l'as ton bilan auditif gratuit *

CENTRE D'AUDITION CONVERSIONS
10 avenue du G^{nl} de Gaulle
94420 LE PLESSIS-TREVEISE

01 49 82 41 21

conversions
www.conversions.fr

* Test à visée non médicale.

Salle de réceptions
La Sologne
 Chez Laurent et Evelyne

Grande capacité
 Terrasse arborée
 Espace DJ - Piste de danse
 Salon détente - Espace enfants
 Accès PMR

Le lieu idéal pour vos prochains évènements PARTICULIERS et ENTREPRISES

06 83 42 16 78
 vonnet.laurent@wanadoo.fr
 77680 Roissy-en-Brie

Service Traiteur à discrétion





CISTEL
 Prêt-à-porter masculin

Commercial de Pince Vent - 94490 Ormesson - 01 45 76 61 23 (face aux caisses)

VENEZ DÉCOUVRIR LA NOUVELLE COLLECTION !

Rayon grandes tailles

SAINT HILAIRE pierre cardin LACOSTE



LAURENT LOUIS DÉCORATION
 01 45 93 48 76 06 27 63 26 10
TAPISSIER Le Plessis-Trévisé

RÉFECTION ET RECOUVERTURE DE SIÈGES ET DE CANAPÉS
 TENTURES MURALES
 DOUBLES RIDEAUX, VOILAGES, STORES
 CRÉATION DE TÊTES DE LIT, JETÉS ET DESSUS DE LIT

laurent-louis.decoration@hotmail.fr
 www.laurentlouisdecoration.net

EURL AU CAPITAL DE 2 000 € TVA INTERCOMMUNAUTAIRE FR 44532028941 532 028 941 R.C.S CRETEIL





Livraison gratuite à domicile et bureau
COMMANDEZ EN LIGNE
www.sunsetpizza.fr
 À VOS CÔTÉS DEPUIS 1991

APPLICATION SMARTPHONE

SUNSET PIZZA

Ingédients de qualité

Pour votre confort et votre environnement Sunset Pizza vous livre en scooter électrique !

Fraicheur & qualité des produits

Fromage 100 % naturel

Pâte fraîche

Produits frais préparés chaque jour

01 45 76 11 12

Ouvert 7/7 de 11h à 14h 30 et de 18h à 22h 30 - 14, avenue du Général de Gaulle - 94420 Le Plessis-Trévisé



BOUCHERIE Au Parfait Gigôt
 Florent BERNET

17 av. Ardouin
 01 45 76 37 35

Terrines « maison »
Nombreuses spécialités

Au Parfait Gigôt







32
années
d'expérience
à votre
service

AGENCE DU PLESSIS

L'esprit de service

7, bis avenue Ardouin
(face station BP à 50 m du marché)
94420 LE PLESSIS-TREVISE
estimation gratuite - ouvert le lundi
☎ **01 49 62 06 10**

1^{ère} agence à publier le taux moyen annuel de ses honoraires sur ventes soit 2,95% h.t. en 2016



CHAMPIGNY CŒUILLY
Charm. maison plain-pied sur 426 m²
de terr, Gd séj., cuis équip, suite prtale
+ SDB, 2 chbs, S.d'E **399 000 €**



LE PLESSIS-TRÉVISSE CENTRE-VILLE
Stand., asc, beau 3 p. 69 m², séj-sal/
gd balc Sud, 2 chbs, Sdb, cellier, rgmts,
box dble S/Sol **284 000 €**



LE PLESSIS-TRÉVISSE CENTRE
Résid. standing, asc, grand F2 51 m²,
séjour, cuis, chbre, sdb, w-c, pk S/Sol.
Très lumineux. A VOIR. **164 000 €**



LE PLESSIS TREVISSE MARBEAU
Calme et résid., pav. plain-pied 120 m²
Récept- séj+chem, 3 chbs, gge, dépdces
415 000 €



CHAMPIGNY CŒUILLY
Gd 2 p. 61 m², beau séj/balc, 1 ch.,
Gde cuis équip, cellier, gd dress. cave
et pk. REFAIT A NEUF. **179 000 €**



PONTAULT CENTRE-VILLE
Beau studio dans résid de standing avec
asc, séj + coin cuis équip. Fbles charges.
Bonne rentabilité. **94 000 €**



LE PLESSIS FERME ST ANTOINE
Kaufmann Gentiane sur 550m²de terr.,
Gd récpt+cuis équip 54m², 6 chbs, 2 SDB,
dress., gge dble. EXCEPT. **565 000 €**



LE PLESSIS-TRÉVISSE
Rés. Cour Plessis beau 2 p. de 45 m² en
étage. Séj sur gd balc, cuis ouv., 2 park.
179 000 €

Visitez notre galerie d'affaires sur « www.agence-du-plessis.fr »



CASABOX

LOCATION DE STOCKAGE

La Solution pour
Particuliers et Professionnels

ZA de Ponroy 3 allée Louis Blériot 94420 LE PLESSIS-TREVISE

www.casabox-le-plessis-trevise-94.fr

casabox94@gmail.com

VOUS
MANQUEZ
D'ESPACE
?

BOX
INDIVIDUELS
SÉCURISÉS

À PARTIR DE
49€
CAF TTC

NOUVEAU

NOUS SOMMES À VOTRE ÉCOUTE

07 71 07 20 90



MANOLYS immobilier

Achat, vente, location, gestion locative, syndic

2, av. du 1^{er} de Gaulle
LE PLESSIS-TREVISE
01 45 76 00 73



**A VENDRE 2 P.
LE PLESSIS CENTRE**

50 m² bon stand, refait, au calme,
cuisine aménagée. Pk et cave.

DPE : E et F

154 000 € mandat à la charge du vendeur

Charges annuelles : 2 064 €

«chauffage et eau chaude collectif»

**A VENDRE 2 P.
LE PLESSIS CENTRE**

47m² grand standing, cuisine
aménagée...avec pk s.sol et cave.

DPE : D et B

191 000 € mandat à la charge du vendeur

Charges annuelles : 1466 €

