

le PLESSIS



www.leplessistrevise.fr

mag'
Hors-Série



Spécial
Mi-mandat

N° 83 - avril 2017



FENÊTRES SUR LE PASSÉ : *Voyagez dans le temps* ▶ P 26-27



L'ÉQUIPE SUPER U À VOTRE SERVICE

Vous retrouverez dans votre magasin :

- Une boucherie, charcuterie et fromagerie traditionnelles
- Un espace Bio
- Une cave à vin
- Un service de Livraison à domicile ainsi qu'un Drive
- Vos courses par internet via Courses U.com
- Des sites internet dédiés à vos envies :
U culture, club vins et terroirs, Udirectchezvous

Du lundi au samedi
8 h 30 à 20 h 30
Le dimanche
9 h 00 à 13 h 00

8 avenue Ardouin
94420 Le Plessis-Tréville
Tél : 01 45 76 66 61

www.superu-leplessisetreville.com

à bientôt chez

SUPER U

ART VISION

Philippe Orfao Votre Opticien

Homme

Femme

Espace
Kids

Tendance

Créateurs

Solaire

42 av. Ardouin - 94420 Le Plessis-Tréville

01 45 93 09 77

Mardi au samedi 9h30 - 12h30
et 14h30 - 19h30 (samedi 19h)



EXCLUSIVITÉ
Corner Nikon
Verres Haut de Gamme

Espace SURDITÉ

Partenaire mutuelles
et assurances santé
Facilités de paiement
Garantie montage 2 ans



VETU
et fils

Meubles et Salons Traditionnels
Tapissier - Décorateur
depuis 1969

**FÊTONS
LE PRINTEMPS**

De belles remises sur une
sélection de meubles et
sièges hauts en couleur !



Un atelier à votre service pour
tous vos rideaux, double rideaux, stores,
restauration de sièges tous styles

Tél. : 01 45 76 31 82

www.meubles-vetu.fr - www.facebook.com/meublesvetu

1 à 3 av. André Rouy - angle 2 rue des Mousquetaires
(entre la gare de Villiers et le Plessis Tréville)

94420 Le Plessis Tréville

Sommaire

interview du maire p. 4-5

actualité

Arrêt sur images - Retour sur
3 années d'évènements p.6-7

loisirs



Spectacle Ados p.28

Spectacle Index Cie Pyramid p.28

Spectacle Théâtre de l'ARAP p.28

9^{ème} Salon de l'Aquarelle p.29

Cinéma p.35

Vente exceptionnelle Emmaüs p.37

tribune libre p. 31

infos pratiques

Menus p. 33

Médiathèque p.34

Pharmacies de garde p. 38



Fenêtre Sur le passé p. 26-27

La Société Historique vous invite
à un voyage dans le temps



François-Xavier Demaison p. 30

Pour terminer l'année en beauté à l'Espace Carlier !



Journée nationale
de la déportation

Dimanche 30 avril - 11h00
Parc Ourém (Hôtel de Ville)

mi-mandat p. 8-25

Déjà 3 ans !

MARS 2014

> MARS 2017



BULLETIN D'INFORMATIONS MUNICIPALES

• Directeur de la publication (sauf rubrique «Tribune libre») : Didier DOUSSET • Directeur de la Communication : Pascal OGÉ • Opérateur PAO : Régis BOCCIARELLI • Webmaster : Arnaud FERRIER • PHOTO Crédit photos : Service Communication - D.R • Rédaction-Édition-Abonnement-Publicité : Service Communication - Régie publicitaire Service Communication 36, avenue Ardouin - 94420 Le Plessis-Trévisé Tél. : 01 49 62 25 25 - Fax : 01 49 62 25 00 • E-mail : com@leplessis-trevisé.fr • Impression: Imprimerie Moderne de Chennevières 94370 Sucy-en-Brie Tél. : 01 45 90 72 72 • Tirage : 10 000 exemplaires - Imprimé sur papier aux normes FSC-PEFC avec des encres végétales - Dépôt légal à la date de parution

A mi-mandat... Toujours avec la même passion !

Le Plessis Mag' : Monsieur le Maire, chaque année lors de la cérémonie des vœux vous souhaitez diffuser un clip aux Plesséens. Après un film sur une année de vie dans notre ville en 2015 puis un JT tourné par les jeunes du Conseil Municipal des Enfants début 2016. Cette année le clip mettait à l'honneur le Personnel communal. Quelle en était la raison ?

Didier Dousset : Voilà trois ans que je dirige l'équipe municipale. Trois années pendant lesquelles mon équipe a été très imaginative en créant un nombre considérable d'événements qui n'existaient pas auparavant. Je pense à la « Randonnée des Parcs », à la journée « Plessis Auto Rétro », à la soirée de remise de récompenses aux jeunes diplômés avec mention, ou encore aux « Dimanches musicaux », j'en passe car la liste exhaustive serait trop longue. Ces nouvelles manifestations s'ajoutent à celles que nos prédécesseurs avaient déjà instaurées ainsi qu'à l'ensemble des services rendus, au quotidien, à la population.

Si dans un bilan, nous pouvons nous enorgueillir de ces nouvelles manifestations, si nous pouvons nous réjouir que tout fonctionne dans le seul but de satisfaire nos administrés, nous ne devons jamais oublier que, sans une collaboration étroite avec les services de la ville, et donc le Personnel municipal, rien ne serait possible. Tout élu que nous sommes, nous devons en permanence rester humbles et savoir être reconnaissants.

L.P.M : Comme vous le disiez il y a quelques instants, cela fait trois ans. Nous sommes donc à mi-mandat ! Permettez-nous alors de vous poser très directement la question : à mi-mandat, êtes-vous satisfaits du travail réalisé par votre équipe ?

D.D : En mars 2014 en nous élisant, les Plesséens nous ont fait l'honneur de nous confier la responsabilité de conduire les



affaires de la ville. C'est donc avec humilité, pugnacité et passion que mon équipe s'est mise au travail. Chacun des élus de la majorité a une délégation et agit de ce fait concrètement au quotidien pour le Plessis-Trévisé et ses habitants. Trois ans plus tard, cette équipe est toujours aussi volontaire, entreprenante et innovante.

En 2014, plus qu'un programme, nous avions proposé un projet de ville. J'espère que les pages qui suivent traduiront fidèlement le sens de l'action que nous menons.

L.P.M : Avant de parler des réalisations en tant que telles, restons encore quelques instants sur la méthodologie. Lorsqu'une idée émerge, comment un dossier est-il initié puis concrétisé ?

D.D : Pour répondre aux attentes du plus grand nombre, un dossier ne peut se traiter à deux sur le coin d'une table. Notre organisation est donc simple et maintenant bien huilée. Chaque élu porteur de projet commence par informer le Bureau municipal, (instance qui réunit chaque semaine le Maire, les Adjointes, les Conseillers municipaux qui le souhaitent

et l'Administration), que tel dossier va « être mis en chantier » en en faisant un exposé détaillé. On va alors conjointement en définir les principales orientations. Si nous le jugeons nécessaire, nous élargissons le ou les cercles de concertation. Nous essayons de faire en sorte que quasiment toutes les objections soient levées au démarrage de chaque projet.

L.P.M : *Doit-on alors parler de perte ou de gain de temps ?*

D.D : Ce n'est pas ainsi que je vois les choses. Je suis très attaché à la concertation. Je dirais



même qu'elle est primordiale. C'est pourquoi, pour la mise en place de notre Plan Local d'Urbanisme par exemple, nous n'avons pas hésité à ajouter des ateliers thématiques alors que nous n'y étions pas obligés. Nous l'avons fait car il est indispensable si l'on veut conserver la confiance des administrés. Toutefois, la transparence ne s'arrête pas là. En effet, je souhaite que les Plesséens puissent ensuite suivre l'évolution de tous les projets initiés par la Municipalité. Le Plessis-Mag' est là pour ça, mais pour rendre l'information encore plus « vivante », nous

avons, dès avril 2014, créé la page Facebook et le compte Twitter de la ville. C'était un pari, et avec près de 3 000 abonnés aujourd'hui, je suis heureux que la page Facebook du Plessis puisse régulièrement faire vivre aux Plesséens les événements à l'instant même où ils se déroulent.

Facebook est donc devenu en quelque sorte un magazine « en live » gratuit et j'invite celles et ceux qui ne l'auraient pas encore fait à s'y abonner en tapant @LPT94420 !

L.P.M : *Venons-en aux réalisations maintenant. Qu'elle est celle dont vous êtes le plus fier à ce stade du mandat ?*

D.D : Je ne crois pas qu'une réalisation ou qu'un événement puisse se détacher des autres. Dès juin 2014, nous avons lancé l'étude pour la mise en place de notre Plan Local d'Urbanisme. Ce fut un dossier très lourd et assez long puisqu'il n'a été voté qu'en février de cette année. Mais j'ai autant de fierté en pensant à la création de la « Randonnée des Parcs », à la sécurisation de certains quartiers grâce à la mise en place de zones 30 et zones 20, ou encore à la réfection de la salle omnisports de l'espace Philippe de Dieuleveult qui fait l'admiration de tous. J'ai envie de vous répondre que, tant pour moi-même que pour les élus qui m'entourent, chaque nouveau dossier est aussi exaltant que passionnant !

L.P.M : *Tout va donc pour le mieux dans le meilleur des mondes ?*

D.D : Sûrement pas ! Chaque jour qui passe, avec son lot de baisses de dotations, de nouvelles normes ou de nouvelles contraintes, rend la tâche toujours plus complexe. Alexis Maréchal, notre premier adjoint en charge des finances, l'a évoqué à plusieurs reprises dans le Plessis-Mag', les baisses de dotations que l'État nous a imposées durant les 3 dernières années, tout en continuant à se désengager d'un certain nombre de ses missions, compliquent les choses. Souvenez-vous que l'année dernière, cela nous a même obligés à décaler le vote de notre budget que nous avons pourtant toujours l'habitude de voter en décembre. Sans prendre position car cette interview n'en est pas le lieu, la période électorale, qui s'ouvre à l'heure où nous parlons, m'amène à former le vœu que le prochain gouvernement traite les collectivités locales avec un peu plus de respect. Nous ne pouvons pas nous satisfaire de voir nos recettes diminuer un peu plus chaque année.

L.P.M : *Ces baisses de dotations ont-elles remis en question certains projets ?*

D.D : Non, bien heureusement ! Les finances plesséennes sont saines. Je veux d'ailleurs ici rendre hommage à Jean-Jacques Jégou, mon prédécesseur et à ses équipes successives. Quoiqu'aient pu écrire certains il n'y a aucun déséquilibre. Nous avons trouvé une ville normalement endettée au regard des équipements dont elle est dotée et nous nous évertuons à maîtriser notre budget de fonctionnement afin de pouvoir continuer à investir. C'est ainsi que nous tiendrons les engagements que nous avons pris devant les Plesséens en 2014.

Les baisses de dotations ne doivent en aucun cas nous servir de prétexte pour renier nos engagements.

L.P.M : *Ce bilan de mi-mandat nous montre les réalisations depuis 3 ans. Mais puisque nous parlons projets, pouvez-vous nous indiquer les principaux d'ici à la fin du mandat ?*

D.D : Vous le verrez effectivement dans ces pages, beaucoup a déjà été fait. Mais il en reste à faire... Les principaux projets sont d'ailleurs déjà en chantier. Je veux parler de l'extension du cimetière paysager qui verra la création de notre onzième parc public, et naturellement des travaux de réfection de l'avenue Ardouin sur sa portion située entre les avenues Fourreau et Leclerc. Avec la construction de la future crèche, ils constitueront les principaux gros chantiers de la seconde moitié du mandat. Pour les moins importants, il serait fastidieux de les citer tous.

L.P.M : *Un mot pour conclure...*

D.D : Plus qu'un mot, c'est une phrase qui me vient spontanément à l'esprit. L'attention que mon équipe et moi-même portons à notre ville et l'énergie que nous déployons pour elle fondent tout simplement le sens de notre action. Tout en restant à l'écoute des Plesséens attachés comme nous à leur ville, nous devons continuer à faire preuve d'humilité, de pugnacité et de passion durant les trois prochaines années.

3 années et plus de 40 nouveaux événements dont...



L'EPV fête ses 30 ans



Salon des Métiers d'Art



Du nouveau au marché



Les



L'EOPD se refait une beauté



Un sourire
coûte moins cher
que l'électricité,
mais il donne
autant de lumière

La Cité de la Joie a 60 ans



Retour de la brocante



Expositions Espace Roussillon

Rencon

Arrêt sur images



Café des Parents



Soirée Brevet et Bac



10 ans avec Wagrowiec



Le Forum Emplois'ouvre aux villes voisines



Accueil du Mondial'ito



Atelier avec les Professions Libérales



Games Day à Carlier



Réunion prévention violences conjugales

Une équipe au service du et des Pl

La prise en charge des dossiers sans idées préconçues et sans esprit partisan est la base d'une bonne gestion. C'est pourquoi, au-delà des clivages politiques, vos élus s'attachent à systématiquement privilégier l'intérêt des Plesséens. Si elle est principalement tournée vers ces derniers, l'action de certain se traduit également par une représentation extérieure indispensable à l'intérêt de la Ville.

Représentation extérieure



DIDIER DOUSSET est Conseiller Régional et Conseiller Métropolitain. Ses fonctions à la Région l'ont amené à prendre la Présidence de l'Agence de l'Environnement IDF et à siéger notamment au Conseil d'administration du STIF.



SABINE PATOUX est Conseillère Départementale du Val-de-Marne. En plus des dossiers concernant notre Canton, ce mandat lui permet d'aider aux négociations relatives à ceux de la Ville.

ALEXIS MARÉCHAL est Conseiller territorial du Grand Paris Sud-Est Avenir (GPSEA) et Président de la Commission Locale d'Évaluation des Charges Transférées au GPSEA.



Plessis esséens

À RETENIR

GPSEA
DEPUIS LE 1^{ER}
JANVIER 2016,
ET APRÈS L'EXTINCTION DE LA
COMMUNAUTÉ D'AGGLOMÉRATION
DU HAUT VAL-DE-MARNE, LE PLESSIS-
TRÉVISE FAIT PARTIE DU TERRITOIRE
GRAND PARIS SUD-EST AVENIR.



Représentation locale



UNE ÉQUIPE TOUJOURS AUSSI MOTIVÉE

Largement rajeunie, l'équipe municipale qui entoure Didier Dousset depuis l'élection de mars 2014 est composée d'anciens élus et de nouveaux issus de la société civile.

Tous délégués ou chargés de mission, chacun a pu rapidement prendre ses marques et s'atteler à la tâche qui lui était confiée.

En plus de cela, ils ont choisi d'intégrer des groupes de travail pour participer à la réflexion sur des sujets ne relevant pas forcément de leur délégation. Ils représentent également le Conseil municipal au sein des instances associatives telles l'OMS, l'ARAP ou encore l'AJE ou l'APPEPT.



JEAN-JACQUES JÉGOU a été élu 1^{er} vice-Président du Territoire Grand Paris Sud-Est Avenir et y a la responsabilité des finances.



CARINE REBICHON-COHEN est Conseillère Territoriale du Grand Paris Sud-Est Avenir et représentante de la Ville au sein d'assemblées décisionnaires de certains bailleurs sociaux.

Plus connectés pour plus de dialogue

Le dialogue et la concertation font partis de nos priorités depuis le début du mandat.

Nous avons donc choisi d'accentuer la proximité en multipliant les rencontres. Augmenter le nombre de réunions, de quartier, de cérémonies d'accueils aux nouveaux Plesséens ou avec certains professionnels, c'est mieux cibler les participants et donc privilégier la proximité à l'effet de nombre. De même, en développant nos moyens de communication, nous avons voulu mettre l'accent sur le dialogue grâce à l'interactivité proposée notamment par Facebook ou Twitter. Enfin, pour faciliter à la population l'accès aux services de l'Hôtel de Ville, une nocturne a été instaurée chaque jeudi.

Concertation



LES RENCONTRES DE QUARTIERS

Les rencontres de quartiers sont une habitude dans bon nombre de communes. Depuis 2014, la municipalité a décidé de les démultiplier et de les rendre annuelles. C'est ainsi que chaque année, vous pouvez venir échanger avec vos élus dans les différents quartiers plesséens où se tiennent ces réunions. Au nombre de cinq, elles se dérouleront cette année au début de l'automne.

- 2 réunions d'accueil des nouveaux Plesséens / an
- 1 réunion annuelle avec les représentants des «professions libérales»
- Nombreuses concertations (PLU, rythmes scolaires, préparation chantier de voirie)

changeement D'HORAIRE

Nouveauté au 1^{er} septembre 2016

Hôtel de Ville

UNE NOCTURNE LE JEUDI

Pour mieux vous servir !

HORAIRES DE VOTRE HÔTEL DE VILLE

LUNDI	8h30-12h/13h30-17h30
MARDI	8h30-12h/13h30-17h30
MERCREDI	8h30-12h/13h30-17h30
JEUDI	Matin Fermeture au public
Après-midi	NOCTURNE 13h30-19h
VENDREDI	8h30-12h/13h30-17h30
SAMEDI	8h30-12h



Communication

FACEBOOK Dès avril 2014, sous l'impulsion de Mathilde Wielgocki, Conseillère municipale chargée des nouvelles technologies, le Plessis-Trévisé a ouvert sa page Facebook. Accessible au plus grand nombre, la page Facebook @LPT94420 a rapidement rencontré son public. Elle vise aujourd'hui son 3 000^{ème} abonné...

- Création compte Twitter
- Création de la webTV avec un JT tous les 2 mois mis en ligne sur la chaîne Plessis créée sur Youtube
- Alerte SMS



OBJECTIF
3000
LIKES

REJOIGNEZ - NOUS !

@LPT94420

À SAVOIR

Le Plessis 100% fibré

EN DÉCEMBRE 2015, LE PLESSIS-TRÉVISE DEVIENT LA « 1^{ÈRE} VILLE FIBRÉE D'ÎLE-DE-FRANCE EN ZONE MOINS DENSE ». TOUS LES FOYERS PLESSÉENS SONT DONC RACCORDABLES AU TRÈS HAUT DÉBIT.



Accueillir et faire connaissance avec les « nouveaux arrivants » est une règle de bienséance. Depuis 2014, 2 cérémonies d'accueil des nouveaux Plesséens sont organisées. L'une se déroule au printemps et l'autre a lieu début septembre. Si vous venez d'arriver dans notre ville, notez que la prochaine cérémonie est programmée le 9 septembre et, si vous souhaitez y participer, inscrivez-vous en contactant le 01.49.62.25.25 ou contact@leplessistrevise.fr



Toujours plus vert

Parce que nous sommes tous attachés à notre cadre de vie, l'exigence environnementale doit être présente dans chacun de nos projets.

De la mise en place du « zéro phyto » dans l'entretien de nos espaces verts, massifs, ronds-points et parcs publics, à la constitution progressive d'un parc automobile propre, chaque action menée tient compte du confort et du bien-être des Plesséens.

Cadre de vie

- Création de l'extension du cimetière sous forme d'un parc paysager.
- Maintien de la 3^{ème} fleur au concours des villes fleuries,
- Pérennisation de la plaine agricole du Plessis-Saint-Antoine
- Poursuite du développement du parc de canisites dans la ville à raison d'un nouveau chaque année. Il y en a actuellement 16 au Plessis.



Environnement

LA RANDONNÉE DES PARCS

Véritable vitrine du cadre de vie plesséen, les 10 parcs publics ont inspiré Bruno Caron, Maire-adjoint délégué à l'Environnement, au Développement durable et à la Qualité de vie qui a voulu les mettre en valeur en créant la Randonnée des Parcs. Rendez-vous devenu incontournable, cette randonnée permet à chacun de découvrir la faune et la flore de notre territoire en effectuant une promenade éducative tout au long d'un dimanche. La 3^{ème} Randonnée des parcs aura lieu le dimanche 1^{er} octobre 2017. Ludique et gratuit c'est un évènement à ne rater sous aucun prétexte !



Transports

- Négociations avec la RATP pour équiper la ligne 206 de bus à soufflet
- Négociations avec la RATP et le STIF pour l'extension de la couverture bus de la ville

- Instauration du « Zéro phyto » dans l'entretien des espaces verts et de la voirie,
- Transformation de l'éclairage public en éclairage leds à chaque fois qu'il faut rénover ce dernier,
- Remplacement du système d'éclairage par des Leds au Château des Tourelles, à la Médiathèque Jacques Duhamel, dans la salle omnisports et le bassin d'initiation de l' Espace Philippe de Dieuleveult



Urbanisme



MISE EN PLACE DU P.L.U.

Conformément à la loi Solidarité et Renouvellement Urbain de 2000 puis à la loi A.L.U.R. de 2014, la Municipalité a engagé dès juin 2014 la démarche devenue obligatoire de remplacement du Plan d'Occupation des Sols en Plan Local d'Urbanisme. Plus de 2 années de concertations avec la population et les partenaires associés auront été utiles pour aboutir en février 2017 au vote de cet outil plus protecteur en matière d'urbanisme puisqu'il définit les gabarits, notamment en matière de hauteur des constructions selon les quartiers.

Patrimoine

MAÎTRISE DE L'ÉNERGIE, CONFORT DES UTILISATEURS

Reprise des couvertures et d'étanchéité dans les bâtiments touchés par l'orage de grêle de juin 2014. 22 bâtiments sur 49 ont été endommagés.

- o Réfection et réaménagement des Ateliers municipaux,
- o Travaux d'entretien sur la halle du marché couvert,
- o Remplacement des faux plafonds à l'école Saint-Exupéry,
- o Réfection des peintures de la salle de tennis de table et dans le dojo à l'EOPD,
- o Reprise des évacuations d'eaux usées dans les sanitaires des tennis couverts,
- o Réfection du sol et des murs de la salle à manger de la mairie,
- o Remplacement et modernisation de la sonorisation de la salle du conseil municipal.

- o Réfection et création du complément d'éclairage du terrain de football annexe,
- o Installation d'une clôture pare-balls autour du terrain synthétique,
- o Création d'un sanitaire pour le personnel dans la Tribune Louise Bobet
- o Installation d'une porte vitrée coulissante dans le hall de la mairie visant à protéger les locaux des courants d'air et donc à une meilleure maîtrise de l'énergie.

À SAVOIR

GNV Biogaz

60% DU PARC AUTOMOBILE DE LA VILLE EST PROPRE !!!
DERNIÈREMENT,
L'ACQUISITION DE 3 VOITURES ROULANT AU GNV BIOGAZ EST VENUE COMPLÉTER UNE GAMME DE VÉHICULES ÉLECTRIQUES ET AU GAZ.



Permettre aux sportifs plesséens de s'épanouir dans le ou les sport(s) de leur choix est le leitmotiv de la Municipalité depuis le début du mandat. La Ville a été dotée par les équipes municipales précédentes d'installations sportives de grande qualité. Nous nous sommes évertués depuis 2014 à renforcer l'offre en entamant de gros travaux de rénovation de certains bâtiments tels l'Espace Omnisports Philippe de Dieuleveult et les tennis. Notre fierté est de voir aujourd'hui nos handballeurs porter les couleurs du Plessis sur le plan national ou d'enregistrer des podiums de haut niveau dans des sports individuels comme la gymnastique, les arts martiaux, etc...

Plus vite, plus haut

Sport



Compte tenu de son étendue, la toiture de l'Espace Omnisports Philippe de Dieuleveult a été refaite en 2 temps : été 2014 et été 2015

La toiture du Tennis Club en cours de remplacement

aut, plus sport

RÉNOVATION DES TOITURES

La rénovation de l'espace omnisports Philippe de Dieuleveult s'est faite sur 2 années. La toiture a ainsi pu être totalement refaite, la salle de tennis de table et le dojo ont repris des couleurs et le parquet de la salle qui reçoit danseuses et escrimeurs a été changé. La toiture du bâtiment abritant les courts de tennis et de squash a également vu sa toiture complètement refaite.

Ces bâtiments conservent ainsi le haut niveau de performance qui a toujours fait leur réputation.

À SAVOIR

**5 500
licenciés**
FRÉQUENTENT CHAQUE
SEMAINE NOS INSTALLATIONS
SPORTIVES REGROUPÉES
SUR 13 HECTARES DÉDIÉS.

- Refonte du boulodrome du Parc Saint-Pierre
- Reprise de la structure bois de la charpente de l'espace de Dieuleveult,
- Changement de la couverture des locaux tennis/squash et réfection d'un court de tennis extérieur,
- Mise en conformité sécurité de l'espace Carlier,
- Soutien à l'accession de l'Entente Plesséenne de Handball en championnat de France de N 3,
- Accueil du Mondialito de handball (Championnat du Monde des moins de 17 ans)
- Soutien à l'organisation de tournois de pré-sélection en basket-ball
- Organisation, dans le cadre du Jumelage, d'un tournoi de l'Europe de football en salle opposant des jeunes des 4 villes jumelles,

Soutien à la vie associative

LA VILLE BIEN PRÉSENTE ! Avec une subvention de 100.000 euros, le renforcement du soutien aux associations par l'Office Municipal des Sports permet un accompagnement complet des sportifs plesséens. Des enfants découvrant ou pratiquant l'athlétisme grâce à CAP 94 aux séniors de l'EPHB évoluant en championnat de France de nationale 3 en passant par des structures comme l'Ecole Plesséenne de Football, les clubs d'arts martiaux, les sections basket et tennis de table de l'USMPT ou encore le GCPT par exemple où la qualité des résultats est devenue monnaie courante, chacune des associations plesséennes sait pouvoir compter sur la Municipalité.



La réfection de la salle omnisports a permis à la Ville d'être désignée co-organisatrice du Mondialito 2017

Plus épanouis

De l'accueil des tout petits à la fin de la scolarité, aucune étape de la vie de nos jeunes n'est laissée pour compte. Parce que nous avons souhaité renforcer encore le lien avec les familles, le « Café des Parents » permet depuis 2016 aux parents d'enfants de tous âges d'obtenir des réponses sur des sujets ciblés. La mise en place des nouveaux rythmes scolaires dans le cadre d'une réforme contestée de toutes parts en 2014 a toutefois offert aux élèves plessiens une variété considérable d'activités et l'Association Jeunesse Energie, subventionnée par la Ville à hauteur de 700.000 euros permet d'offrir, notamment par le biais des différents centres de loisirs, un panel d'activité à notre jeunesse tout au long de l'année. Enfin le confort des élèves et de leurs enseignants reste l'une des priorités de la Municipalité qui a entrepris quelques travaux d'importance depuis 3 ans.



Adolescence

À SAVOIR
CAFÉ
DES PARENTS
PROCHAIN RDV
SAMEDI 22 AVRIL



SOIRÉE REMISE DE RÉCOMPENSES AUX DIPLÔMÉS

Ils sont diplômés avec mention au Brevet ou au Bac, depuis 2014, c'est dorénavant LEUR soirée ! Devant une salle toujours archi-comble de parents tous plus fiers les uns que les autres, chaque collégien et chaque lycéen est mis à l'honneur en se voyant remettre un cadeau par Monsieur le Maire et les élus.



Petite enfance



ATELIERS PÉRI-ÉDUCATIFS

Discutée pendant plusieurs mois, et parce qu'il fallait qu'elle soit effective à la rentrée 2014, la mise en place de la réforme des rythmes scolaires a été le premier gros dossier que la nouvelle municipalité a eu à gérer dès son élection. Si l'on en croit le sondage proposé aux enfants en 2015, les ateliers mis en place ont apporté une satisfaction quasi unanime aux enfants les fréquentant. Et parce que la concertation reste le maître mot de la politique de la Municipalité, les quelques activités n'apportant pas satisfaction ont été remplacées dans la foulée du sondage réalisé. La nouvelle organisation intégrant le « mercredi travaillé » qui sera effective dès la prochaine rentrée a également nécessité réflexion et concertation afin de privilégier les meilleures conditions d'accueil et de travail aux élèves et à leurs enseignants.

- Création du « Café des Parents »
- Mise en place de « conférences/débats bi-annuelles avec intervenants experts dans le domaine,
- Abaissement de l'âge d'accueil des enfants à la crèche Germaine Poinso-Chapuis,
- Remplacement des faux plafonds, de l'électricité et des éclairages à la Halte-garderie,
- Prévention lavage des mains

Entretien bâtiments scolaires

PROPRIÉTÉ DE LA COMMUNE, les bâtiments scolaires font l'objet d'un entretien permanent allant du nettoyage quotidien aux gros travaux. C'est ainsi que la toiture de l'école maternelle du Val-Roger a été totalement refaite ou que la mise en conformité des sanitaires des écoles Monnet, Moulin et Val-Roger élémentaires a été obtenue suite à leur réfection complète.

Beaucoup de travaux courants étaient jusqu'alors effectués le mercredi par les services techniques de la ville. Les écoles étant occupées le mercredi dès septembre prochain, nos services vont devoir reconsidérer leur organisation afin de ne pas perdre en réactivité pour les interventions courantes.



Nouvelle toiture et nouveau local de rangements pour le groupe scolaire du Val-Roger

- Création de la journée « Games Day » – jeux anciens et structures gonflables pour les enfants.
- Animation «Prévention sida» annuelle au collège
- Organisation d'un concert rock au skate parc en 2015,
- Visite du Sénat par le CME



Qui des parents ou des récipiendaires sont les plus fiers ?

Plus solidaires

Combattre l'isolement en privilégiant l'accompagnement des personnes en difficultés est le fil rouge de l'action de la municipalité. Pour faire face à la crise qui perdure, les liens entre les acteurs sociaux du territoire et la Ville ont été renforcés et une convention a été signée avec le Centre Local d'Information et de Coordination. La concertation et le dialogue, tant avec les différents partenaires (bailleurs sociaux, organismes divers, etc...) qu'avec le public concerné est le socle de l'action sociale menée par la Municipalité.

Animations pour nos seniors



DEUX NOUVEAUX PARTENARIATS POUR NOS SENIORS :

- Le partenariat avec la Fédération Française des Retraités Sportifs donne la possibilité de découvrir des sports que l'on n'a jamais pratiqués comme le Swing golf sur la photo ci-contre
- Le partenariat avec l'Université Inter-Âge offre, quant à lui, l'accès gratuit à des cycles de conférences destinés simultanément aux publics d'âges différents.

Atelier Swing golf
lors de la
Semaine Bleue 2016

- Développement de la « Semaine bleue » avec l'apport de nouveaux partenaires et ateliers,
- Création de nouveaux ateliers à la Résidence pour Personnes Âgées : socio-esthétisme, atelier floral...
- Intégration à la RPA d'un partenariat avec l'Association Saint-Vincent de Paul et avec le groupe folklorique « Les Fadets »
- Etude en cours avec la Ville de La Queue-en-Brie en vue de mettre en place des actions en faveur des Seniors, communes aux deux villes



**Présence du CLIC
à l'Espace Germaine
Poinso-Chapuis pour la
Semaine Bleue 2016**

Solidarité

SIGNATURE D'UNE CONVENTION AVEC LE CLIC

La convention signée avec le CLIC, Centre Local d'Information et de Coordination Gérontologique, permet de faciliter l'information et l'orientation des personnes âgées et de leurs aidants. Des réunions régulières regroupant le CLIC, le CCAS, la RPA et l'EDS permettent d'effectuer un réel travail en faveur des personnes âgées isolées ou en difficulté.

- *Création de liens entre le CCAS et les acteurs sociaux du Territoire : EDS, Associations, CAF...)* pour répondre et mieux orienter les Plesséens en difficulté.
- *Mise en place de réunions bi-annuelles avec les bailleurs sociaux (avant et après la trêve hivernale) pour prévenir les expulsions locatives.*
- *Mise en place d'une assistance pour la gestion des impayés de loyers (suivi, mise en place de protocole...)*
- *Création d'un réseau pour lutter contre les violences conjugales et intra-familiales, porté par le Département et en partenariat avec La Queue-en-Brie et Villiers-sur-Marne ainsi que les partenaires sociaux ; la Police et l'association Tremplin 94.*
- *Mise en place d'une procédure CCAS/Ville dans le cadre de l'aide facultative à la restauration scolaire et du quotient AJE visant à aider les Plesséens dans le besoin à bénéficier des aides ad hoc.*
 - *Réunion accompagnement thématique dans le cadre des Journées Portes Ouvertes.*
- *Intégration d'une conseillère en économie sociale et familiale ayant pour objectif de développer un point info budget à la Maison de la Famille et un point info seniors à la RPA.*
- *Mise en place d'un accompagnement des bénéficiaires du RSA.*

À SAVOIR

ADAP

**UN PLAN TRIENNAL DE 1 800 000 EUROS
A ÉTÉ MIS EN PLACE POUR PERMETTRE
À TERME L'ACCESSIBILITÉ TOTALE
DES BÂTIMENTS COMMUNAUX ET DES
DÉPLACEMENTS APAISÉS ET SÉCURISÉS
SUR L'ENSEMBLE DU TERRITOIRE PLESSÉEN
POUR LES PERSONNES
À MOBILITÉ RÉDUITE.**



Le dynamisme d'une ville se traduit notamment par son activité économique. Le Plessis-Trévisé a la chance de disposer depuis les années 80 de deux zones d'activités dynamiques et d'un centre-ville où le commerce et le marché sont attractifs.

L'organisation du Forum de l'Emploi récemment étendue à 3 villes voisines, les actions menées en partenariat avec l'association de commerçants plesséens Cap Avenir renforcent encore ce dynamisme.



Cap Avenir

• Depuis 2014, la Municipalité a renforcé son soutien à l'association de commerçants et artisans Cap Avenir notamment en mettant gracieusement à disposition des locaux pour son loto annuel et en l'aidant dans sa communication.

Plus de développement économique

MUTUALISATION DU FORUM DE L'EMPLOI AVEC LA QUEUE-EN-BRIE, ORMESSON ET NOISEAU

Depuis 2014 le Forum Emploi, devenu un rendez-vous annuel incontournable au Plessis à chaque début d'automne, est « monté » en partenariat avec les villes voisines. Après Ormesson-sur-Marne et La Queue-en-Brie en 2014, c'est Noiseau qui vient de rejoindre le tour de table de cette manifestation. Quatre villes pour un forum, c'est une manière subtile d'élargir autant l'offre de service que l'offre de compétences ! Chacun y trouve ainsi son avantage...



Quatre Maires mobilisés pour l'emploi



veloppement

Forum Emploi



Objectif du Salon des Métiers d'Art :
permettre aux exposants de transmettre
leur savoir et leur passion aux visiteurs.



Du nouveau sur votre marché

TOUJOURS PLUS DYNAMIQUE, le marché du Plessis voit sa fréquentation sans cesse augmenter. D'importants travaux y ont été réalisés en 2014 pour rendre l'esplanade plus confortables aux commerçants et plus accueillante aux visiteurs. Des animations y sont dorénavant récurrentes aux périodes des Fêtes de fin d'année, les Fêtes des Mères et des Pères ainsi que pour la semaine « J'aime mon Marché ».



Salon des Métiers d'Art

TOUJOURS PLUS HAUT... c'est ainsi que l'on pourrait qualifier le niveau d'excellence de notre Salon des Métiers d'Arts maintenant reconnu dans toute la région. 2016 en a été la parfaite illustration avec la présence d'une invitée d'honneur très originale : La Libéria, une voiture construite au Plessis-Trévisse en 1900 !

Plus de vigilance pour plus

Si le Plessis-Trévisé est considérée par beaucoup comme une ville tranquille, la sécurité reste une préoccupation permanente de la Municipalité. C'est pourquoi le système de vidéo-protection a été étendu à différents quartiers. De plus, compte tenu de la période sensible due au terrorisme, Monsieur le Maire a demandé l'autorisation au Préfet de pouvoir armer la Police municipale. La concertation n'est pas oubliée non plus dans le domaine de la sécurité puisqu'un « Médiateur » a été recruté. Ces nouveautés adossées aux dispositifs existants comme l'Opération Tranquillité Vacances doivent permettre aux Plesséens de profiter d'un « Plessis tranquille » !



Zones de rencontres

CRÉATION DE ZONES 20 ET 30.

Zones 20 en centre-ville et zone 30 dans le quartier du Val-Roger. C'est en créant ces périmètres à vitesse limitée, également appelés « zones de rencontre » que la Municipalité assume son choix de circulation douce et apaisée sur notre territoire.

Notez que la mise en place de la zone 30 dans le quartier du Val-Roger a nécessité quelques aménagements de voiries et que si le test effectué dans ce quartier est concluant, d'autres se verront également aménagés et limités de la sorte.



s de sécurité

Protection renforcée

- Armement de la Police municipale
- Achat de motos de plus grosse cylindrée



EXTENSION SYSTÈME DE VIDÉO SURVEILLANCE

Depuis plusieurs années, un système de vidéo protection est installé pour « couvrir » principalement le centre-ville. La Municipalité s'était engagée à l'étendre en vue de créer un maillage fort et cohérent utile pour les forces de police et rassurant pour les résidents de certains quartiers ou pour les parents des élèves du collège. 30 caméras supplémentaires ont donc été installées et deux agents ont été recrutés pour assurer une présence permanente derrière les écrans du centre de surveillance urbain (CSU).



Sécurité Routière

NOTRE POLICE MUNICIPALE

TOUJOURS PLUS PROCHE DE NOS JEUNES

Parce qu'ils ne sont jamais assez avertis, et parce qu'ils sont à l'âge où l'autonomie dans leurs déplacements se fait jour, nous avons décidé de poursuivre et de renforcer les séances de prévention Sécurité Routière proposée par la Police municipale en direction des élèves du Collège Albert-Camus.



À SAVOIR

Médiateur

LE MÉDIATEUR EST À VOTRE DISPOSITION POUR VOUS FACILITER LA VIE QUOTIDIENNE. N'HÉSITEZ PAS À L'ABORDER SI VOUS LE CROISER QUAND IL EST EN SERVICE (FACILEMENT RECONNAISSABLE AVEC SES VÊTEMENTS ET SA CASQUETTE MÉDIATEUR).



Encore plus de rythme

Nous l'écrivons régulièrement : le monde associatif, grâce au bénévolat qui le compose, concoure à la vitalité et au dynamisme de notre ville ! C'est pourquoi la Municipalité s'attache à répondre au mieux à chaque fois qu'elle est sollicitée par une association pour un prêt de salle ou de matériel en vue de l'organisation d'évènements. Parallèlement les spectateurs assidus à la programmation culturelle proposée à l'Espace Paul-Valéry, profite depuis 2014 d'une salle de spectacle et de cinéma totalement rénovée.

Culture

• CRÉATION DES « DIMANCHES MUSICAUX » ET DES « APÉROS JAZZ »

Quelques dimanches musicaux sont également proposés à l'école de musique, les autres se déroulant dans la salle des mariages de la mairie, au Château des Tourelles ou encore à l'église St Jean-Baptiste tandis que les « Apéros Jazz » attirent les amateurs de Jazz à l'Espace Paul Valéry.



- Remplacement de la moquette et de l'ensemble des fauteuils de la salle de cinéma et de spectacles à l'Espace Paul-Valéry,
- Développement de l'offre cinématographique : projection de 2 films, et notamment d'un dédié aux enfants, pendant les vacances scolaires,
- Fête de la musique : démultiplication des sites à travers la ville et création du pique-nique musical et d'une scène tremplin permettant aux « jeunes talents » de se faire connaître.



Pass C.O.P.

• Mutualisation de l'offre avec les communes voisines de Chennevières et Ormesson et création d'un pass permettant aux habitants des 3 villes de bénéficier des 3 programmations.





Animations

PLESSIS AUTOS RÉTRO Imaginé depuis longtemps par Joël Ricciarelli, Conseiller municipal chargé de l'animation dans la ville, la première concentration de voitures anciennes s'est tenue en octobre 2015. La deuxième édition aura lieu le 24 septembre prochain et rassemblera encore plus de véhicules aussi anciens qu'extraordinaires.

- *Création d'une nouvelle brocante,*
- *Modernisation de l'organisation des cérémonies patriotiques (écoute de chanson ou production d'artistes en live)*
- *Extension du parc des illuminations de Noël,*
- *Reprise de la soirée Réveillon de la Saint-Sylvestre,*
- *Organisation d'expositions à l'Espace Georges Roussillon sur les thèmes suivants : La Guerre 14/18 – Le monde du cirque – L'astronomie – Le Tour de France – L'Abbé Pierre...*

À SAVOIR

Café Manet

DEPUIS JANVIER 2017, CHAQUE SOIR DE SPECTACLE, IL EST DORÉNAVANT POSSIBLE DE VENIR UN PEU PLUS TÔT POUR PROFITER DU CONFORT DE L'ESPACE PAUL-VALÉRY, PRENDRE UN VERRE OU DÉGUSTER UNE COLLATION



RENDEZ-VOUS

Après les expositions citées ci-dessus, notez qu'en octobre prochain, l'année 1917 sera à l'honneur dans le cadre de la poursuite des commémorations liées au Centenaire de la Grande Guerre.

La Société Historique vous invite à un voyage dans le temps

Des photos d'autrefois, face à la vue d'aujourd'hui, vous ouvrent de surprenantes «FENÊTRES sur le passé». La ville se voit dès lors littéralement habitée par son histoire. Le but est de, non pas vous faire découvrir un paysage autre qui

inexorablement a évolué, mais de vous immerger dans la vie du village du début du XX^e siècle. Au cours de vos promenades, de vos activités dans les divers quartiers de la ville, vous ferez, à coup sûr, de belles découvertes.

Le plan ci-dessous vous situe l'emplacement de ces «FENÊTRES sur le passé» devant lesquelles vous ne manquerez pas de vous arrêter. Soyez curieux, poursuivez votre promenade, observez, imaginez, rêvez...



Le q r c ode figurant sur les photos vous permettra de vous connecter directement à l'histoire du lieu, sur le site de la Société Historique : www.memoire-du-plessis-trevisé.fr



La Société Historique du Plessis-Trévisé



présente

DU 15 AVRIL AU 15 MAI 2017

FENÊTRES *sur le passé*

- 1 PARC DU CHÂTEAU
DES TOURELLES
- 2 GRILLE DU CHÂTEAU
DE LA LANDE
- 3 PLACE DU MARCHÉ
- 4 AVENUE DU GAL DE GAULLE
- 5 ESPACE G. ROUSSILLON
- 6 AVENUE THÉRÈSE
- 7 AVENUE ARDOUIN
- 8 PARC MANSART
- 9 CARREFOUR AVENUES
DE GAULLE ET BERTRAND
- 10 PLACE DE VERDUN



en partenariat avec la Ville





SPECTACLES

a dos

VENDREDI 21 AVRIL à 20h30 ESPACE PAUL-VALÉRY

Nous vous proposons un spectacle familial qui fait un carton sur Paris depuis un petit moment car à l'heure où nous écrivons ces lignes, il en est à plus de 300 000 spectateurs. Trois ados se sont perdus dans la forêt. C'est l'occasion pour eux de parler en toute franchise de ce qui les intéresse sans le regard d'un adulte ou pire d'un parent. Ils jouent, dansent et chantent à la fois avec l'énergie et l'enthousiasme de la jeunesse. On ne sait qualifier ce spectacle. Il part dans toutes les directions tel un ado qui se cherche encore. Théâtre, stand up, humour, chansons, vous y trouverez tout cela. Les prestations vocales de nos trois interprètes ne sont pas le moindre de leur talent ! Cet âge que beaucoup qualifient d'ingrat et dont la plupart des adultes sont contents d'avoir tourné la page, nous rappelle aussi qu'il correspond aux premiers émois, à nos doutes et interrogations et qu'il contribue pour beaucoup à forger l'adulte que nous sommes devenus. Une piqûre de rappel pour les grands et de la relativité pour les plus jeunes. Parents et enfants peuvent s'y retrouver dans l'humour, la vitalité et la bonne humeur déployée pour passer un bon moment en famille.

HUMOUR - FAMILIAL

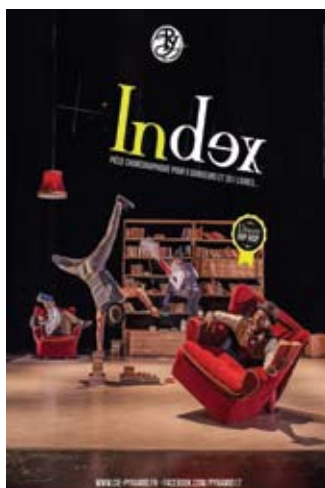


NE RATEZ PAS
VOTRE SAISON !
EN ACHETANT
VOS BILLETTS
SUR LE SITE DE LA VILLE



Vous pouvez accéder à la billetterie en ligne sur le site du Plessis-Trévisis pour effectuer vos réservations et imprimer vos billets de spectacle en flashant ce QR Code avec votre mobile s'il est équipé du programme de lecture.

DANSE HIP-HOP



index

le pyramid

VENDREDI 12 MAI

ESPACE PAUL-VALÉRY

Renseignements 01 45 94 38 92
www.leplessistrevise.fr

théâtre de l'arap
SAMEDI
22 AVRIL à 16h
ESPACE PAUL-VALÉRY



EXPO

DU 7 AU 30 AVRIL 2017
CHÂTEAU DES TOURELLES

9^{ème} Salon de L'Aquarelle

Vernissage

Vendredi 7 avril - 18h

LE Printemps ramène avec lui dans son sillage non seulement le soleil mais également le Salon de l'Aquarelle au château des Tourelles.

Nous en sommes à sa 9ème édition. Vous y découvrirez une cinquantaine d'exposants, dont une dizaine de nouveaux. Comme à son habitude vous y trouverez de la qualité et de la diversité dans les sujets proposés : paysages, natures mortes, portraits, animaux... Ne ratez pas cette belle exposition qui rime souvent avec forte fréquentation!



Aquarelles-miniatures de Catherine LE FRENE

Tous les jours du lundi au vendredi de 14 heures à 17 heures - Les samedis et dimanches de 15 heures à 18 heures

Index est une pièce chorégraphique pour cinq danseurs. Ce spectacle est à la confluence de plusieurs disciplines : la danse, le mime, le burlesque et le détournement d'objets. La Compagnie Pyramid, dont l'existence remonte à une dizaine d'années, s'est faite une spécialité d'associer corps et décors, de les faire jouer ensemble de les utiliser et de les détourner. Leur dernière création se situe dans une bibliothèque. Les protagonistes s'y rencontrent, s'y confrontent et s'interrogent sur eux-mêmes et sur la place du livre, si ce n'est sur celle de l'étagère ou du fauteuil confortable qu'on utilise pour lire. La danse nous renvoie toujours à de la prouesse technique et physique mais au-delà de ces aspects, nos danseurs ont d'autres cordes qui sont celles de l'humour et de la poésie.

POUR TERMINER LA SAISON CULTURELLE EN BEAUTÉ !

François-Xavier Demaison s'arrête à l'Espace Carlier

Pour fêter ses dix ans de scène François-Xavier Demaison, s'est offert celle mythique de l'Olympia en janvier dernier. Depuis lors il est en tournée dans toute la France. Il s'arrêtera le samedi 10 juin à l'Espace Carlier. Artiste généreux, il oscille entre sketches et stand up. Il dressera durant 1h30 de spectacle une galerie de portraits plus drôles et saisissants les uns que les autres. Venez le découvrir sur scène, car rien ne vaut le contact direct avec un artiste, aussi complice et attachant que celui-là!

JEAN-MARC DUMONNET et BITOU PRODUCTION
EN ACCORD AVEC SAMUEL LE BIHAN
PRODUCTION

FRANÇOIS-XAVIER DEMAISON

Espace Carlier

One man show

**10 Samedi
JUIN
20h30**

EN TOURNÉE

MISE EN SCÈNE ÉRIC THÉOBALD
TEXTES FRANÇOIS-XAVIER DEMAISON, MICKAËL QUIROGA, ÉRIC THÉOBALD
PRODUCTION ARTISTIQUE SAMUEL LE BIHAN
SON CLÉMENT POISSON LUMIÈRES HUGO KOSTIC



Renseignements 01 45 94 38 92
Votre billetterie 24h/24
www.leplessistrevise.fr



ENSEMBLE À GAUCHE EST-CE LA MODERNITÉ ?



Nathalie Lemaire

Lorsque j'interviens au conseil municipal ou au CCAS il n'y a qu'une chose qui me motive, le Bien Commun. On ne peut jouir du superflu quand un seul manque de l'essentiel. Alors à chaque fois je pense à tous. Je m'indigne et le dis quand je constate que le budget du CCAS n'augmente pas pendant que la précarité, elle, croît. Notre commune n'est pas épargnée.

J'ai de la tristesse à regarder le monde

que nous construisons pour nos enfants, car oui c'est nous qui construisons le monde à venir. Pourront-ils y vivre ? C'est-à-dire respirer, se nourrir sainement, s'éduquer, se cultiver, avoir confiance, rire et aimer sereinement, et boire de l'eau du robinet.

Je m'indigne et le dis quand la municipalité choisit de ne pas promouvoir le zéro déchet, la non utilisation de produits chimiques pour nos plantations ou les pédibus pour arrêter de conduire les enfants à l'école en voiture – ce sont eux qui les premiers respirent les gaz d'échappement à l'heure de la rentrée des classes. Je m'indigne et le dis quand encore je demande à la municipalité de faire respecter les lois environnementales et de nous amener vers une cohérence politique de préservation et d'amélioration de notre environnement.

Une municipalité se doit de montrer l'exemple en optant pour un maximum d'énergies renouvelables dans les bâtiments publics. Nous pourrions ainsi créer des emplois qui seraient des investissements pour notre Avenir en Commun.

Est-ce cela la voie ; ce tout sécuritaire, ce tout payant, ce tout industriel ? Je m'indigne et je le dis, la masse faramineuse d'argent public consacrée à la surveillance généralisée au prétexte de sécurité, à l'enrichissement de groupes industriels.

Pourquoi, ne pas acheter les chocolats offerts par la mairie chez le chocolatier du Plessis plutôt que chez un industriel? De même pour les repas de nos enfants et de nos aînés, nous pourrions nous adresser à une société d'insertion plutôt qu'à un industriel de l'agro-alimentaire. Quand j'étais petite à la cantine de l'école du Monument B (Jean Monnet) il y avait une cuisine avec des cuisiniers.

Est-ce cela la modernité : des gens vivent sans chez eux et n'ont pas assez pour se nourrir normalement, même salariés ? Il est même des Hommes qui vivent avec douleur le regard que l'on porte sur eux.

Est-ce cela la modernité : la société qui se délie ? Notre lâcheté qui ne respecte pas la Terre qui nous accueille parmi le vivant ?

Par nos votes nous choisissons ce qui nous semble juste. Quelle société voulons-nous ? Nous laisser gouverner ou prendre part au choix de notre Vie ?

Arrêtons de refouler notre humanité, de nous laisser berner. Je me souviens du succès du livre de Stéphane Hessel. « Indignez-vous ! ».

L'ALTERNATIVE PLESSÉENNE POUR UN PLESSIS PLUS CITOYEN



Baba Nabe

La moitié de la mandature est l'occasion de faire un bilan de mi-parcours. La majorité municipale ne ratera certainement pas l'occasion de nous présenter un bilan dithyrambique. Nous aurons l'occasion de nous exprimer sur le bilan qui nous sera présenté.

Cependant, comment peut-on pavoiser, alors qu'un des projets phares de la majorité prévoyant la dynamisation de la Place de Verdun en un véritable « pôle

commerçants », n'a pas reçu le moindre commencement d'exécution ? Comment peut-on se réjouir devant le sort réservé à la jeunesse du Plessis-Trévisé, alors qu'elle reste la richesse incontournable pour l'avenir de notre ville ?

Comment peut-on clamer que les Plesséens profitent d'un environnement calme et apaisé, alors même que les élus de l'opposition, et à fortiori les Plesséens, n'ont aucune visibilité en termes d'informations sur la mise en place de la vidéo-protection, pourtant présentée comme une réussite.

Face à ces interrogations, nous demandons à la majorité municipale d'infléchir sa politique pour les trois prochaines années, par l'association d'un maximum de Plesséens à l'élaboration des projets municipaux via des comités de quartier, des ateliers participatifs, ou encore des forums sur internet.

Cette association passe d'abord par le rapprochement des Plesséens de leurs élus, en donnant une véritable visibilité au Conseil Municipal, en annonçant clairement quand il se réunit, et en retransmettant ses séances en direct sur le site internet de la ville.

Elle passe également, et surtout, par l'ouverture d'un débat avec les jeunes Plesséens sur leur participation citoyenne. L'expression des jeunes doit être une source de richesse pour une ville et non une source de défiance. Aujourd'hui pour beaucoup de jeunes travailleurs ou d'étudiants « le Plessis c'est mortel... ». C'est pourquoi nous avons voulu en 2014, dans notre programme, donner toute leur place aux 16-25 ans.

Elle passe enfin par le renforcement de la sécurité et de la prévention de la délinquance qui est l'affaire de tous les Plesséens. Nous demandons l'installation d'un Conseil local de sécurité et de prévention de la délinquance. Ce Conseil pourrait être une instance de concertation sur les priorités de la lutte contre l'insécurité, en réunissant des élus, la police, des professionnels et des travailleurs sociaux pour établir un véritable contrat local de sécurité.

Sur toutes ces questions, les élus de l'opposition seront vos porte-voix pour un Plessis-Trévisé où la démocratie et la solidarité ne sont pas que des slogans électoraux.

NE REPEIGNEZ PLUS VOS PLAFONDS

Nous avons la solution par excellence pour la rénovation de vos plafonds.

Le plafond tendu existe en mat, satin pour un effet traditionnel et laqué pour un effet miroir
Installation rapide et propre, entretien simple, résiste à l'humidité.

Venez découvrir notre nouvelle boutique au
74 Avenue De La République 77340 Pontault Combault

TEL 01 60 29 27 99

yameno@luxtend.fr

DEVIS GRATUIT



www.yameno.fr



www.yameno.fr



www.yameno.fr



Anibal Frazao
cuisines & salles de bain



Depuis 1984, pour tout agencement
d'intérieur, des prestations haut de gamme et sur mesure !

A. Frazao

MENUS



***Baguettes bio à tous les repas**

A NOTER

Le premier choix des entrées, des laitages et des desserts correspond aux menus des écoles maternelles.

SEMAINE DU 03/04 AU 07/04

LUNDI

ENTRÉE

Salade verte bio

PLAT

Steak haché au jus

Tortis à la tomate

DESSERT

Kiwi bio

Orange bio



DESSERT

Gélatifé au chocolat

Flan nappé caramel

MERCREDI

ENTRÉE

Feuilleté au fromage

PLAT

Bœuf braisé

aux olives

Haricots verts

bio à l'ail

LAITAGE

Yaourt Les

2 Vaches citron

Yaourt

Les 2 Vaches

framboise

JEUDI

PLAT

Poulet rôti

Frites



LAITAGE

Cantal

Saint Paulin

DESSERT

Compote

de pommes

Compote de pêches

VENREDI

ENTRÉE Maison

Potage de légumes

PLAT

Filet de poisson

mariné au citron

Boullgour à la sauce

tomate

DESSERT

Mœlleux au chocolat

& crème anglaise

MARDI

PLAT

Paupiette

de veau au jus

Carottes bio

à la béchamel

LAITAGE

Coulommiers

Edam



PLAT

Boulettes de bœuf

sauce tomate

Petits pois bio au jus

LAITAGE

Camembert bio

Carré de l'Est bio

DESSERT

Riz au lait

+ Sauce Fraise

Semoule au lait

+ Sauce caramel

JEUDI

ENTRÉE

Saucisson sec

et beurre

Roulade de volaille

et beurre

PLAT

Cordon bleu

Haricots beurre

persillés

DESSERT

Flan au caramel

Flan au chocolat

VENREDI

ENTRÉE

Concombres à la

crème et ciboulette

Tomates

à la vinaigrette

PLAT

Poulet rôti

Frites

LAITAGE

Fromage blanc sucré

Fromage blanc

aux fruits

SEMAINE DU 17/04 AU 21/04

LUNDI

de Pâques

MARDI

PLAT

Escalope de porc

au jus

Escalope de poulet

au jus

Gnocchi

LAITAGE

Croc'lait

Saint Môret

DESSERT

Banane bio

Poire bio

MERCREDI

ENTRÉE

Salade de mâche

Salade Coleslaw



PLAT

Boulettes de bœuf

sauce tomate

Petits pois bio au jus

LAITAGE

Camembert bio

Carré de l'Est bio

DESSERT

Riz au lait

+ Sauce Fraise

Semoule au lait

+ Sauce caramel

JEUDI

ENTRÉE

Saucisson sec

et beurre

Roulade de volaille

et beurre

PLAT

Cordon bleu

Haricots beurre

persillés

DESSERT

Flan au caramel

Flan au chocolat

VENREDI

ENTRÉE

Concombres à la

crème et ciboulette

Tomates

à la vinaigrette

PLAT

Poulet rôti

Frites

LAITAGE

Fromage blanc sucré

Fromage blanc

aux fruits

RETROUVEZ L'ENSEMBLE DES MENUS

leplessistrevise.fr ou en flashant ce QR code.



L'association des commerçants et le Comité des fêtes Présentent

SOMEDI 22 AVRIL 20H

Transformations
Danseurs
Chanteur live
Humour
Emotions...

Soirée Cabaret

Menu Dîner spectacle
Craquant foie gras ***
Sauté de veau au curry rouge ***
Baccarat caramel (hors boissons)
35€

Réservations: 0771025993
acep.commerces@gmail.com
ou Billetréduc : Pontaultshow

Salle Jacques Brel - Rue du Plateau

SPECTACLE SEUL :
ENTRÉE 1ERE CATEGORIE 15€ (21H15)
ENTRÉE 2 EME CATEGORIE 12€ (21H30)

le plus fort sur la scène publique

i@d VOTRE CONSEILLER IMMOBILIER

EFFICACITÉ & SAVOIR-FAIRE DISPONIBILITÉ RÉACTIVITÉ 7/7 DIFFUSION SUR + DE 200 SITES PROMESSE DE VENTE SÉCURISÉE

Jérôme PETIT
07 85 37 21 95
iadfrance.fr

i@d France recrute en France et au Portugal, contactez-moi !

MÉDIATHÈQUE

MOIS D'AVRIL 2017

✓ LIVRES

Les archives de la télévision : de 5 colonnes à la Une à The Voice



de Patrick Mahé
Ed. du Chêne

Ce beau livre, accompagné de documents reproduits en fac-similés, retrace l'histoire de la télévision des années 60 à aujourd'hui : la création des chaînes, les programmes, les films et séries à succès, les présentateurs phares... Une encyclopédie pour tous les nostalgiques... et une mine d'informations

Diane Arbus



Ed. de
La Martinière,
Jeu de Paume

« Tout le monde a ce désir de vouloir donner de soi une certaine image, mais c'en est une

tout autre qui apparaît, et c'est cela que les gens remarquent. Vous voyez quelqu'un dans la rue et ce que vous remarquez essentiellement chez lui, c'est la faille. » D. A.

Le travail de Diane Arbus se résume exactement à cela ; montrer par ses portraits la singularité des gens, leurs failles et leurs faiblesses.

La grande histoire de Lascaux : de la préhistoire au XXI^e siècle



d'Hervé Chassain,
Denis Tauxe

Toutes les grandes étapes de Lascaux sont ici racontées par deux spécialistes de la préhistoire et du patrimoine et illustrées par de nombreuses photographies d'archives. Cet ouvrage aborde les origines de la grotte (depuis sa découverte en 1940 et son classement comme monument historique) et en fait une description très complète. Il présente également le rôle des politiques publiques dans la préservation du site jusqu'à l'ouverture de Lascaux 4 (le dernier fac-similé ouvert en 2016).

Autoportraits, de Rembrandt au selfie



Ed. du Musée
des Beaux-Arts
de Lyon

Réalisée par trois musées européens (le National Galleries of Scotland, la Staatliche Kunsthalle Karlsruhe et le musée des Beaux-Arts de Lyon) en réunis-

sant leurs collections, cette exposition aborde un thème artistique universel : l'autoportrait. Un très bel ouvrage, un beau catalogue d'exposition qui retrace l'histoire d'une pratique dans laquelle l'auteur et le protagoniste sont une seule et même personne.

✓ DVD

Costa-Gavras



L'intégrale, volume 1

Après une longue attente, voilà enfin disponibles en version restaurée les 9 premiers films de Costa-Gavras, réalisateur engagé qui aura marqué de son empreinte l'histoire du cinéma et le cinéma politique. *Z*, *L'Aveu*, *État de siège...* sont des films majeurs qui témoignent de notre histoire contemporaine. En mélangeant le policier au film politique, le réalisateur trouve entre 1965 et 1983 ses thématiques de prédilection, et renouvelle l'écriture cinématographique par une mise en scène inventive et un montage très moderne. Indispensable, à voir ou à revoir !

✓ CD

Jamie Lidell



Building a beginning

« Cette fois, je voulais de l'authenticité, un chant honnête, des paroles intimes, des musiciens en chair et en os.

Moins de bidouillages, pas de filouteries en studio. L'électro reste une composante de mon travail mais, sur ce disque, c'est moins évident, plus subtil. » Ces paroles de Jamie Lidell résumant assez bien l'esprit de ce nouvel album qui semble plus posé et plus authentiquement Soul music.

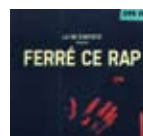
LP



Lost on you

Un véritable carton sur Youtube : plus de 51 millions de vues ! Derrière sa tignasse hirsute et son look androgyne se cache une véritable artiste d'une maîtrise vocale impressionnante, qui vous entraîne dans un univers folk/rock assez mélancolique dont les mélodies entêtantes vous restent en tête pendant longtemps.

La Vie d'artiste



Ferré ce rap

Trublion, rappeur orléanais ne s'est pas remis de la claque qu'il a prise en écoutant les textes de Léo Ferré. Il a même adopté le titre d'une chanson du poète pour baptiser son groupe : La vie d'artiste. Ce fut un gros travail d'arrangement pour poser sur les platines les 15 titres les plus puissants du plus visionnaire des artistes français qui en août 2016 aurait eu 100 ans.

SPECTACLE

«Les Doudous perdus»

Par la compagnie du Chat perché

Samedi 20 mai à 16h30
Pour les enfants de 18 à 36 mois

Sur réservation à partir du 22 avril

Certes, perdre son doudou est très douloureux pour un enfant. Mais qu'en estil du doudou perdu ? Que devient-il ? Zoé, elle, le sait : il existe une maison qui accueille les doudous perdus. Voilà justement un petit lapin qui pleure. Sûr, c'est un doudou perdu. Zoé embarque le petit lapin dans sa voiture et les voilà partis...



CINÉMA



DU 5 AU 11 AVRIL 2017 KING KONG SKULL ISLAND

De *Jordan Vogt-Roberts* Durée : 1 h 58

Avec *Tom Hiddleston, Samuel L. Jackson, Brie*

Un groupe d'explorateurs plus différents les uns que les autres s'aventurent au coeur d'une île inconnue du Pacifique, aussi belle que dangereuse. Ils ne savent pas encore qu'ils viennent de pénétrer sur le territoire de Kong...

SÉANCES 2D
Mercredi 15h
Samedi 17h
Dimanche 14h

SÉANCES 3D
Jeudi 15h
Mardi 14h00



DU 5 AU 11 AVRIL 2017 LA CONFESSION

De *Nicolas Boukhrief* Durée : 1 h 56

Avec *Romain Duris, Marine Vacth, Anne Le Ny*

Sous l'Occupation allemande, dans une petite ville française, l'arrivée d'un nouveau prêtre suscite l'intérêt de toutes les femmes... Barny, jeune femme communiste et athée, ne saurait cependant être plus indifférente. Poussée par la curiosité, la jeune sceptique se rend à l'église dans le but de défier cet abbé : Léon Morin. Habituellement si sûre d'elle, Barny va pourtant être déstabilisée par ce jeune prêtre, aussi séduisant qu'intelligent. Intriguée, elle se prend au jeu de leurs échanges, au point de remettre en question ses certitudes les plus profondes. Barny ne succomberait-elle pas au charme du jeune prêtre ?

SÉANCES Mercredi et
Samedi 20h45 Dimanche 17h
Lundi 14h Mardi 16h30



DU 12 AU 16 AVRIL 2017 SAHARA

De *Pierre Coré* Durée : 1 h 26

Avec les voix de *Omar Sy, Louane Emera, Franck Gastambide*

Lassés d'être les souffre-douleur de leur communauté, Ajar le serpent et son pote Pitt le scorpion décident de tenter leur chance dans l'oasis voisine où vit la haute bourgeoisie du désert saharien et d'y retrouver Eva, une belle serpente dont Ajar est tombé fou amoureux. C'est le début de folles aventures qui les amèneront à traverser le désert à la poursuite de l'amour et plus encore à la découverte d'eux-mêmes...

SÉANCES
Mercredi 15h
Jeudi 10h
Vendredi 15h
Samedi 17h
Dimanche 14h



DU 12 AU 18 AVRIL 2017 BABY PHONE

D'*Olivier Casas* Durée : 1 h 25

Avec *Medi Sadoun, Anne Marivin, Pascal Demolon*

Au détour d'un dîner, les révélations faites à travers le baby-phone d'une chambre d'enfant vont créer un véritable cataclysme au sein d'une famille et d'un groupe d'amis...

SÉANCES
Mercredi 20h45 - Jeudi 15h
Samedi 20h45 - Dimanche
17h - Lundi 14h - Mardi 14h



DU 19 AU 24 AVRIL 2017 SAGE FEMME

De *Martin Provost* Durée : 1 h 57

Avec *Catherine Frot, Catherine Deneuve, Olivier Gourmet*

Claire est la droiture même. Sage-femme, elle a voué sa vie aux autres. Déjà préoccupée par la fermeture prochaine de sa maternité, elle voit sa vie bouleversée par le retour de Béatrice, ancienne maîtresse de son père disparu, femme fantasque et égoïste, son exacte opposée.

SÉANCES
Mercredi
15h-20h45
Samedi 20h45
Dimanche 17h
Lundi 14h



DU 26 AVRIL AU 2 MAI 2017 TELLE MÈRE TELLE FILLE

De *Noémie Saglio* Durée : 1 h 34

Avec *Juliette Binoche, Camille Cottin, Lambert Wilson*

Inséparables, Avril et sa mère Mado ne peuvent pourtant pas être plus différentes. Avril, 30 ans, est mariée, salariée et organisée à l'inverse de sa mère, éternelle ado insouciante et délurée qui vit aux crochets de sa fille depuis son divorce. Mais quand les deux femmes se retrouvent enceintes en même temps et sous le même toit, le clash est inévitable. Parce que si Mado, en pleine crise de jeunisme, n'est pas prête à être grand-mère, Avril, quant à elle, a bien du mal à imaginer sa mère... mère !

SÉANCES Mercredi 15h-20h45
Samedi 20h45
Dimanche 17h - Mardi 14h

Salle de réceptions La Sologne



Chez Laurent
et Evelyne

Grande capacité
Terrasse arborée
Espace DJ - Piste de danse
Salon détente - Espace enfants
Accès PMR



06 83 42 16 78
vonnet.laurent@wanadoo.fr
77680 Roissy-en-Brie



Service
Traiteur
à discrétion



AIDE
AUX SENIORS
SOUTIEN
SCOLAIRE

JARDINAGE
REPASSAGE
BRICOLAGE
MÉNAGE

Chèques CESU acceptés

**AIDE À DOMICILE
SERVICE À LA PERSONNE**

réductions
50%
d'impôts

Tél : 01.45.90.71.45
Port : 06.59.87.57.70
Mail : sas.cseplessis@yahoo.fr

1 Bis, avenue Ardouin
94420, Le Plessis-Trévisé

LE PLESSIS CONTRÔLE



01 45 94 54 94

*Du lundi au jeudi de 8h30-12h et 13h30-18h,
vendredi de 8h30-12h et 13h30-17h
et samedi de 8h30-12h.*

3, allée des Frères Morane
Z.A du Ponroy - 94420
LE PLESSIS-TRÉVISE



Michel ALVES 06 15 95 09 88
Artisan 25 années d'expérience

P.M.G

RÉNOVATION DE BÂTIMENTS
TOUS CORPS D'ÉTAT



- Fenêtres neuf et rénovation
- Volets roulants bubendorff®
- Menuiseries bois, alu, PVC

DEVIS GRATUIT,
FACILITÉS
DE PAIEMENT
AIDES ET
RÉDUCTIONS
FISCALES

9 bis, av du Val Roger
Le Plessis-Trévisé Fax : 01 56 31 08 95

RCS Créteil 451 242 689



Ets NOELEC
ARTISAN ELECTRICIEN



DEPANNAGE—INSTALLATION—RENOVATION
CHAUFFAGE ELECTRIQUE

01.49.62.73.65—06.82.22.26.79

4 ALLEE DE L'AVENIR - 94420 LE PLESSIS TREVISE
Adresse mail : stenoelec@orange.fr

Venez choisir vos lunettes parmi nos nombreux modèles



2^{ème} paire offerte
(de vue ou solaire)
Garantie monture 2 ans
Tiers payant
Contrôle et ajustement
gratuits de vos lunettes
Facilités de paiement

Du mardi au vendredi 9h30 à 12h30 - 14h00 à 19h00.
Samedi 9h30 à 19h00 sans interruption- Fermeture le lundi
9, avenue Ardouin - 94420 Le Plessis-Tréville - Tél : 01 45 93 91 10

EXCELLENCE AUTOMOBILE
63, avenue Maurice Berteaux - 94420 LE PLESSIS TREVILLE
Tél. : 01 45 94 13 76

ANIBAL-ELEC
Electricité générale
Neuf, Rénovation & Dépannage

Anibal Da Silva
14 avenue Georges Foureau 01.45.76.63.78
B8 Caroline la Maréchale 06.80.84.23.23
94420 Le Plessis Tréville dasilva.anibal@orange.fr

MULTI-SERVICES
J.P POISSON
Tél: 06.09.92.17.09
Tél-Fax: 01.75.48.53.76
www.multiservicesjpp.jimdo.com
Vous manquez de temps
Vous souhaitez être aidés
Electricité - Plomberie - Menuiserie
Jardin - Travaux divers...

EMMAUS
Plessis Tréville

samedi
1^{er}
Avril

9h00/18h

vente exceptionnelle

Meubles, bibelots, livres, électro, hi-fi, fripes, rétro, CP, disques, jouets, bricolage, mercerie, etc.
www.emmaus94.fr - tel. : 01.45.76.10.79

41 Avenue Lefèvre 94420 LE PLESSIS TREVILLE

ofe Carte Grise Formalités Express
Catherine CHRETIEN
Liberté • Égalité • Progrès
RÉPUBLIQUE FRANÇAISE
AGRÈMENT N°35554

Le Plessis-Tréville L'expert en carte grise minute

Certificats d'immatriculation **30 €***

Évitez les files d'attente...
Votre carte grise est délivrée
en 15 minutes, quel que soit
votre département !

34 bis, Avenue Ardouin - 94 420 LE PLESSIS-TREVISE
07 86 24 04 09 - 07 60 19 86 01
fcge.vdm@gmail.com
Ouvert du lundi au vendredi

ÉTAT-CIVIL

Bienvenue à

Yanis DAHMANI
Rayan DAHMANI
Valentine TRAUILLÉ
Soan OTTO
Jade AIT ALITOUCHE
Elhadji DIALLO
Charles NGUYEN LE PAPE
Raphaël BELEYO
Saé FANCHONNA
Lony LOUINASSE
Nael BELKADI
Manel PUIG
Kaylia BORGES
Tyméo BOGDANSKI
Duarte PEREIRA BARBOSA
Noa PAYET-BURIN
Ayoub BENZARTI
Lévanah BRUTTE
Lucy PEREIRA CASIMIRO
Bastien FIMBEL
Alice VIEIRA CARRIERE
Rodrigo DA SILVA CARVALHEIRO
Ethan PICAVET
Aude GBALLOU

Yacine FALL
Precious-Emmanuelle ONI
Calypso GERMANY
Maïssen DAHLAL
Léana SILVA
Alexandra DOS SANTOS PEDROSA
Filipa DOS SANTOS PEDROSA
Wassim SAFI
Jaden BRIAND
Tiago BISPO

Tous nos vœux de bonheur à

Pascal AMIENS et Doris MAJOR
Mathias ADERIC
et Sandrine PEYROUX
Alexis COSTA
et Céline DE ARAUJO BAPTISTA

Toutes nos condoléances aux familles de

Christian LESCLINGAND
Elvira PRATS ARELLANO veuve
ARIZMENDI ANSON
Ernesto RIBEIRO GUERRA
Renée MOREL
William PETIT

PHARMACIES DE GARDE

Dimanche 2 avril

OUDIN
(01 48 80 80 91)
6 place Vercingétorix
CHAMPIGNY SUR MARNE

Dimanche 9 avril

FAMBITAKOYE
(01 48 80 78 69)
223 av. Maurice Thorez
CHAMPIGNY SUR MARNE

Dimanche 16 avril

GIROIR
(01 56 86 59 08)
3 allée des Ambalais
LE PLESSIS-TREVISE

Dimanche 23 avril

HODOUTO
(01 49 30 49 79)
12 rue Robert Schuman
VILLIERS SUR MARNE

Dimanche 30 avril

HUYNH
(01 48 80 64 18)
CCIAL du Bois l'Abbé
CHAMPIGNY-SUR-MARNE

Dimanche 7 mai

KARIGER
(01 56 31 08 10)
72 av. Arduin
LE PLESSIS TREVISE

EN CAS D'URGENCE,
et à partir de 21h00, le client se présente au commissariat de police muni d'une ordonnance et de ses papiers d'identité. L'autorité de police prévient le pharmacien de garde.

Retrouvez les pharmacies de garde sur www.leplessistrevise.fr et chaque dimanche et jour férié sur la page Facebook @LPT94420

Les Menus Services
LA CONFIANCE À VOTRE TABLE

DÈS DEMAIN, VOTRE REPAS LIVRÉ CHEZ VOUS

services à domicile

- Vos repas 7j/7 ou seulement les jours que vous choisissez
- Composez vous-même votre repas parmi un large choix
- Les conseils d'un(e) diététicien(ne) pour un suivi personnalisé avec ou sans régime
- Des plats équilibrés pour des repas savoureux



Photo non contractuelle - Exemple de présentation

Agence Pontault-Combault

34, avenue du Général Leclerc
94440 Santeny

01 45 95 79 91

PORTAGE DE REPAS À DOMICILE
www.les-menus-services.com

BOSCH Service Bosch Car Service

Garage des 3JD
63 Avenue Jean Kiffer
94420 Le Plessis Trevisé

01 56 86 15 15 **01 56 86 15 16**
jose.maurice.diez@gmail.com

*Entretien - Réparation - Carrosserie
Climatisation - Diagnostic toutes marques*

et ben voilà, tu l'as ton bilan auditif gratuit *

CENTRE D'AUDITION CONVERSIONS

10 avenue du G^{ral} de Gaulle
94420 LE PLESSIS-TREVISE

01 49 82 41 21

conversions
audiophonie audiologie
www.conversions.fr

* Test à Visée non médicale

LAURENT LOUIS DÉCORATION

01 45 93 48 76 06 27 63 26 10

TAPISSIER Le Plessis-Tréville



RÉFECTION ET RECOUVERTURE
DE SIÈGES ET DE CANAPÉS
TENTURES MURALES

DOUBLES RIDEAUX,
VOILAGES, STORES

CRÉATION DE TÊTES DE LIT,
JETÉS ET DESSUS DE LIT



laurent-louis.decoration@hotmail.fr
www.laurentlouisdecoration.net

EURL AU CAPITAL DE 2 000 € TVA INTERCOMMUNAUTAIRE FR 44532028941 532 028 941 R. C.S CRETEIL



PATRIMONIA

Administrateur de Biens
Notre activité depuis 2010

SYNDIC DE COPROPRIÉTÉ

Tout en restant une entité de dimension humaine, aux approches simples, directes, attentives..., nous bénéficions de l'ensemble des outils administratifs, juridiques, techniques, informatiques qui peuvent être proposés par la profession ; avec une réactivité et une proximité, appréciée des Syndicats de copropriété dont certains nous honorent de leur confiance depuis 2010. Nous sommes un Syndic de proximité.

LOCATION & GESTION LOCATIVE

Notre activité de gestion immobilière et notre formation nous fournissent une longue expérience des textes de lois, du marché locatif et d'un savoir-faire relationnel vis-à-vis des locataires d'appartements, de maison, de locaux commerciaux, d'immeubles mono-propriétaires et autres.

RÉACTIVITÉ,
TRANSPARENCE
& COMPÉTITIVITÉ
SONT NOS
MOTS D'ORDRE

PATRIMONIA

Ouvert du lundi au samedi
(Place du Marché)

4 allée des Ambalais - 3^{ème} étage 94420 Le Plessis-Tréville
01 45 90 90 80 - patrimonia.adb@gmail.com

PLESSIS SUSHI

Plessis

3 bis, Av. Thérèse (à côté de la mairie)

Tél. 01 56 31 40 89

Ouvert 7j/7

de 11h30 à 14h30 et de 18h30 à 22h30



* Voir conditions en magasin

Carte de fidélité :

10 menus achetés
(minimum 15 euros)

=
1 menu offert *

Dégustation sur place - Plats à emporter -10%
(à partir de 15€, sauf menu midi)

Livraison gratuite à domicile et au bureau
(midi : à partir de 15€, soir : à partir de 20€)

Commandez en ligne www.mizusushi.fr



BOUCHERIE Au Parfait Gigôt

Florent BERNET

17 av. Ardouin
01 45 76 37 35

Au
Parfait
Gigôt

Terrines « maison »
Nombreuses
spécialités



Livraison gratuite à domicile et bureau

COMMANDEZ EN LIGNE
www.sunsetpizza.fr



En livraison à partir de 15 €, à signaler à la commande.

1 PIZZA PICCOLA
+ 6 WINGS au choix
+ 2 Coca-Cola 33 cl 15,50€

1 PIZZA OPTIMA
+ 12 WINGS au choix
+ 1 maxi Coca-Cola 1,5L 23,00€

Service Qualité Tracheven

01 45 76 11 12

Ouvert 7/7 de 11 h à 14 h 30 et de 18 h à 22 h 30 - 14, avenue du Général de Gaulle - 94420 Le Plessis-Tréville



32
années
d'expérience
à votre
service

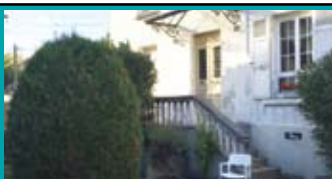
**AGENCE
DU
PLESSIS**
L'esprit de service

7, bis avenue Ardouin
(face station BP à 50 m du marché)
94420 LE PLESSIS-TREVISE
estimation gratuite - ouvert le lundi
☎ **01 49 62 06 10**

1^{ère} agence à publier le taux moyen annuel de ses honoraires sur ventes soit 3,40% h.t. en 2015



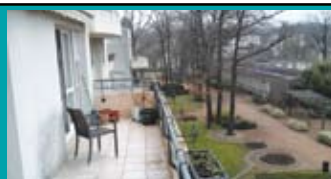
CHAMPIGNY-SECTEUR CŒUILLY
Secteur résid. et pavill., belle maison
offrant de beaux volumes
345 000 €



LA VARENNE - HYPER CENTRE
2P. 25 m², séjour, cuisine ouverte,
1 chambre, salle de bains
125 000 €



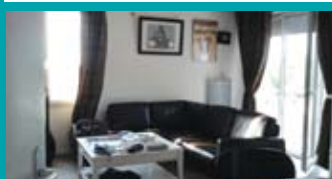
LA QUEUE-EN-BRIE
Bel apptmt 2 p. dans une résid. de
2009, 2 pkgs, très belles prestat
195 000 €



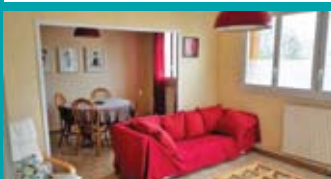
LE PLESSIS-TRÉVISSE HYPER CENTRE
Appartement 4 pièces, expo. plein sud,
grande terrasse, cav, box en sous-sol
351 000 €



CHAMPIGNY SUR-MARNE-MAIRIE
Mais. bourg. de 150m² hab. sur 1297 m²
- faç 27 m, poss div 3 lots ou collec
850 000 €



LE PLESSIS-TRÉVISSE MARBEAU
3 P. récent, séjour/balcon. priv., cuis.
équip, 2 chbs, SdB, 2 pk S/sol, à voir
237 000 €

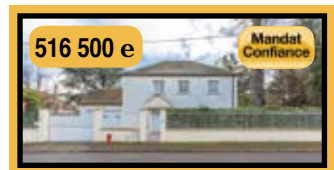


LE PLESSIS-TRÉVISSE CENTRE
Appt. 4P 68 m², séjour double, cuisine
équipée 2 chbs, SdB, cave, lumineux
185 000 €



LA QUEUE-EN-BRIE
Mais. famil. 180 m² hab sur 812m², 5 chbs
dt 1 au rdc, gge 3 voit. cbls aménagés.
488 000 €

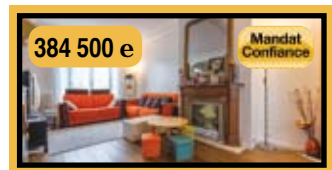
Visitez notre galerie d'affaires sur « www.agence-du-plessis.fr »



516 500 e

Mandat
Confiance

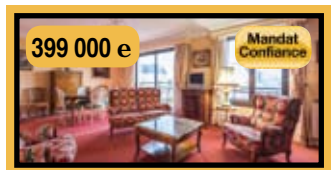
IDÉALE POUR UNE FAMILLE !
VILLIERS-SUR-MARNE- Le Bois de Gaumont.
construction de 2001 de 7 p, terrasse exposée
S-O, cuisine entièrement équipée, 2 SdB, gge.
Terrain arboré d'environ 461m². DPE : C



384 500 e

Mandat
Confiance

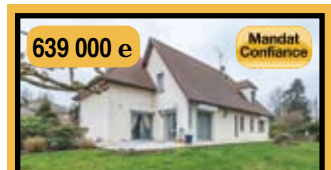
COUP DE CŒUR ASSURÉ !
VILLIERS-SUR-MARNE- Le Bois de Gaumont.
Charm. Meulière 1930. 5 p, cuis, bain, terrasse
expo S. Ss/Tot en partie amén. Jardin. DPE : D



399 000 e

Mandat
Confiance

RARE SUR LE SECTEUR !
LE PLESSIS-TRÉVISSE - Exceptionnel
Plein centre-ville au calme, gd stand superbe
duplex de 94 m² dern étage. terr., cave, park. et
2 box. Nb de lots: 52. Bud prév (dép. cour.) :
3220,88 €/an. DPE : D



639 000 e

Mandat
Confiance

ENSOLEILLEMENT PERMANENT !
LE PLESSIS-TRÉVISSE Bois Saint Martin.
Volume et confort. Villa 1991 parfait état, Ss/
tot. séj cath. 57 m², suite parent., cuis équip.
mezz. Terr arb. 1 020 m². Au calme DPE : D



TRANSACTION | GESTION | SYNDIC | ENTREPRISE | COMMERCE

CENTURY 21 IMMOBILIÈRE DE CŒUILLY
2 avenue Thérèse 94420 LE PLESSIS-TRÉVISSE - 01 56 86 21 21
immo.plessislalande@century21france.fr

FNAIM

MANOLYS immobilier
Achat, vente, location, gestion locative, syndic

2, av. du g^{nl} de Gaulle
LE PLESSIS-TRÉVISSE
01 45 76 00 73

A VENDRE 4 P. LE PLESSIS
Proche centre ville, bon état général, double séjour,
2 chambres, cuisine séparée, nombreux rangements,
chauffage au gaz individuel. Calme, ensoleillée. Cave.
183 000 €

Exclusivité

