

# le PLESSIS



[www.leplessistrevise.fr](http://www.leplessistrevise.fr)

mag'



*Joyeuses  
fêtes à tous !*

N° 167 - Décembre 2025 - Janvier 2026



*De nouvelles plantations en centre-ville*

► P 11

# SUPER U

## LE PLESSIS-TRÉVISE

8 AVENUE ARDOUIN

Faites vos courses en 1 clic avec



**SIMPLE  
& RAPIDE !**  
**Retrait**  
**GRATUIT**  
**en 2H**

**Livraison  
À DOMICILE\***  
**en 2H**

COURSES U 24h

# ART VISION

Philippe Orfao Votre Opticien

Homme

Femme

Espace  
Kids

Tendance

Créateurs

Solaire

42 av. Ardouin - 94420 Le Plessis-Tréville

**01 45 93 09 77**

Mardi au samedi  
9h30 - 12h30  
et 14h30 - 19h



EXCLUSIVITÉ  
Corner Nikon  
Verres Haut de Gamme

Espace SURDITÉ

Partenaire mutuelles  
et assurances santé  
Facilités de paiement  
Garantie monture 2 ans



Offre de fin d'année :

**-10%**

sur l'installation de votre  
borne de recharge

TVA 5,5%

500 € de crédit d'impôts



**MUTELEC**

**01 85 44 00 94**

CONTACT@MUTELEC.FR | WWW.MUTELEC.FR

\*Offre valable du 1 Décembre 2025 au 31 Janvier 2026

**PLESSIS SUSHI**

*Plessis*

3 bis, Av. Thérèse (à côté de la mairie)

**Tél. 01 56 31 40 89**

Ouvert 7j/7

de 11h30 à 14h30 et de 18h30 à 22h



Dégustation sur place

Plats à emporter

**Livraison gratuite à domicile et au bureau**  
(midi : à partir de 15€, soir : à partir de 20€)

**Commandez en ligne [www.plessissushi.fr](http://www.plessissushi.fr)**



# Sommaire

ÉDITO p. 5

ACTUALITÉ

Animations de Noël p.4

Arrêt sur images p.6-10

Harcèlement scolaire p.13

Prévention des vols à domicile p.14

Opération Tranquillité Vacances p.15

Recensement 2026 p.16

LOISIRS ET ÉVÈNEMENTS

Culture p.19-21

Programme boutique éphémère p.22-23

MJC p.24

Page historique p.25

ESPACE DE LIBRE EXPRESSION p. 26-27

INFOS PRATIQUES p. 30



**AVENUES THÉRÈSE ET DE GAULLE**  **p. 11**  
De nouvelles plantations en centre-ville



**PARENTALITÉ**  **p.12**  
Prévention sur les dangers des écrans

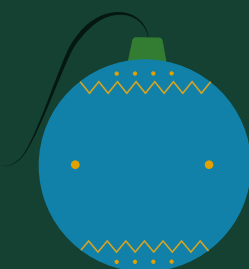
## LANCEMENT DES ILLUMINATIONS **p.6**

La féerie de Noël s'installe au Plessis





# Noël au Plessis



## SALON ARTS ET DÉLICES

SAMEDI 13  
ET DIMANCHE 14 DÉCEMBRE  
DE 10H À 18H  
Espace Carlier (6 av. Albert Camus)



## CALÈCHE DE NOËL

SAMEDI 20 DÉCEMBRE DE 10H À 17H  
Départ depuis l'arrière de l'Hôtel de Ville



PROGRAMME  
COMPLET  
SUR  
LEPLESSIS  
TREVISÉ.FR



**L**e mois de décembre s'ouvre toujours au Plessis avec une atmosphère particulière que beaucoup d'entre nous aiment retrouver.

Le 3 décembre, la traditionnelle cérémonie de lancement des illuminations de Noël a rassemblé de nombreux Plessiens, des plus jeunes aux plus grands, sur le parvis de la mairie. La ville s'est éclairée et a revêtu ses couleurs de fête dans une ambiance toujours aussi chaleureuse.

Le spectacle proposé par l'école de danse Sanaga ainsi que les chants du Conseil municipal des enfants, que je remercie vivement, ont donné à cette soirée une tonalité festive et conviviale.

Le même jour, le CCAS proposait à l'Espace Paul-Valéry un programme riche d'ateliers ludiques et créatifs tout au long de l'après-midi, pour tous les âges : sculpture sur ballons, cirque, fabrication de lampions ou encore atelier pâtisserie.

Le Salon Arts et Délices, qui se déroulera les 13 et 14 décembre, sera le temps fort de ce mois. Soixante-dix artisans et commerçants seront à nouveau présents à l'Espace Carlier, offrant une belle diversité de produits : gourmandises, objets

## Joyeuses fêtes !

de décoration, textile, et bien d'autres créations pour préparer les fêtes et trouver l'inspiration pour vos cadeaux.

Le Bus de Noël sera d'ailleurs de la partie cette année encore, présent tout au long du salon, avec le Père Noël à bord pour parcourir les avenues de la ville.

La calèche reprendra ensuite du service le 20 décembre pour traverser notre ville à un autre rythme, toujours pour le plus grand bonheur des enfants.

Vous retrouverez le programme des animations en page 4 de ce magazine.

En janvier, nous aurions dû nous retrouver pour la cérémonie des vœux et la galette des aînés, deux moments de convivialité auxquels je suis très attaché. La période électorale, avec son cadre particulièrement strict, n'est pas propice au maintien de ces rendez-vous dans leur format habituel. J'ai donc décidé, en responsabilité, de ne pas les organiser cette année.

Je souhaite toutefois vous adresser ici mes vœux les plus sincères. Je vous souhaite à toutes et à tous un joyeux Noël, de très belles fêtes de fin d'année et une année 2026 riche en projets, réussites et moments heureux !

Bien fidèlement,

Votre Maire



### BULLETIN D'INFORMATIONS MUNICIPALES

\* Directeur de la publication (sauf rubrique « Tribune libre ») : Didier DOUSET \* Directeur de la Communication : Simon MOREL \*  
 Rédacteurs : Hélène PÊCHEUR \* Opérateur PAO : Régis BOCCIARELLI \* Journaliste-Multimédia-Webmaster : Hélène PÊCHEUR \*  
 Crédit photos : Service Communication - D.R. \* Rédaction-Edition-Abonnement-Publicité : Service Communication - Régie publicitaire  
 Service Communication 36, avenue Ardouin - 94420 Le Plessis-Tréville - Tél. : 01 83 90 45 45 \* Contact : [www.leplessistréville.fr/contact](http://www.leplessistréville.fr/contact) \*  
 Impression: La Station Graphique / Aquarelle - 14 rue du Ballon - 93160 Noisy-le-Grand - Tél. : 01 48 15 58 10 \* Tirage : 10 000 exemplaires  
 - Imprimé sur papier aux normes FSC-PEFC avec des encres végétales - Dépôt légal à la date de parution



## Festivités de Noël LES PREMIÈRES NOTES DE MAGIE

Le centre-ville s'est paré de ses plus belles lumières pour marquer le coup d'envoi des festivités de fin d'année, le 3 décembre dernier. Petits et grands ont partagé un moment chaleureux lors du lancement des illuminations de Noël sur le parvis de l'Hôtel de Ville. Entre sourires, émerveillement et premières notes de magie, les familles plessiennes ont également pu profiter d'un spectacle de danse de l'école Sanaga DER et de chants du Conseil Municipal des Enfants.

Plus tôt dans l'après-midi, le Centre Communal d'Action Sociale (CCAS) a convié les familles à sa fête de Noël à l'Espace Paul-Valéry, pour participer à de nombreux ateliers récréatifs : sculpture de ballons, cirque, pâtisserie... En présence du père Noël, pour le plus grand bonheur des enfants !

Les festivités de Noël se poursuivront en décembre. Retrouvez le programme en p.4 de ce magazine ou sur [leplessisrevise.fr](http://leplessisrevise.fr)





**Lutte contre les  
violences faites  
aux femmes**

**UN SPECTACLE  
POUR SENSIBILISER**

Le 14 novembre dernier, la Ville organisait une soirée-débat dédiée à la lutte contre les violences faites aux femmes autour de la pièce de théâtre « *Demain dès l'aube, je m'enfuirai* » de la Compagnie les chemins de faire. À l'issue de la représentation, un temps d'échange entre le public, les comédiens et des professionnels (Maison de la Justice et du Droit, Association Tremplin 94) a permis de prolonger la réflexion et d'expliquer les dispositifs en place pour lutter contre ces violences.



**Coffrets aux aînés  
DES DOUCEURS  
POUR LES FÊTES**

Vendredi 28 novembre, la Ville a convié les seniors à la traditionnelle remise des coffrets de Noël à l'Espace Paul-Valéry. Une boîte gourmande remplie de douceurs salées et sucrées : une attention très appréciée à quelques semaines du réveillon.

**Solidarité**

**JOURNÉE  
PORTES OUVERTES  
À LA COMMUNAUTÉ  
EMMAÛS**

Samedi 8 novembre, la communauté Emmaüs organisait sa traditionnelle « Journée portes ouvertes » dans ses locaux. L'occasion pour les visiteurs de découvrir l'envers du décor, l'activité quotidienne de tri, de valorisation mais également le fonctionnement de la communauté.



## Commémoration

# 107<sup>ÈME</sup> ANNIVERSAIRE DE L'ARMISTICE DU 11 NOVEMBRE 1918

Mardi 11 novembre, à l'occasion de la commémoration de l'Armistice de 1918, les élus, les membres du Conseil Municipal des Enfants (CME) et de nombreux habitants se sont rassemblés à l'école Georges Roussillon pour déposer une gerbe de fleurs et entonner une Marseillaise pour honorer la mémoire des instituteurs et des enfants morts pour la France. Le cortège, dirigé par les porte-drapeaux, s'est ensuite dirigé vers la place de Verdun : levée des couleurs, Marseillaise, appel aux morts pour un moment de recueillement. La cérémonie commémorative s'est ensuite poursuivie au cimetière où les représentants des anciens combattants et les enfants ont déposé des fleurs.



## Hommage

# COMMÉMORATION DU 13-NOVEMBRE

Les élus, les Plesséens et le personnel communal se sont réunis sur le parvis de l'Hôtel de Ville le 13 novembre dernier pour rendre hommage aux victimes des

attentats du vendredi 13 novembre 2015. Une minute de silence a été observée en leur mémoire. Dix ans après, cette date reste une blessure pour notre Nation

toute entière. Par ce rassemblement, les Plesséens ont réaffirmé leur attachement indéfectible à la République, à la liberté et à la tolérance.





### Football - Tournoi U16

## LA FRANCE REMPORTE LE TOURNOI DU VAL-DE-MARNE

Fin octobre, le Plessis recevait de nouveau l'Équipe de France U16 à l'occasion du traditionnel tournoi international du Val-de-Marne. Après avoir battu la Belgique (4-2) et les Pays-Bas (1-0) sur la pelouse du Stade Louison Bobet, les Français ont remporté le tournoi grâce à leur victoire 2 buts à 0 face au Japon. Félicitations à nos jeunes Bleuets qui signent un 18<sup>ème</sup> sacre en 26 éditions !



### Scolaire

## LE RECTEUR EN VISITE À L'ÉCOLE SALMON

Le recteur de l'académie de Créteil, Jean-François Chanet, a rendu visite aux élèves et à la communauté éducative de l'école Salmon, le 18 novembre dernier. L'occasion d'échanger avec les professeurs et les enfants d'une classe qui suit un projet pédagogique culturel autour de l'opéra, mais également d'aborder la question de l'inclusion des élèves en situation de handicap.



### Octobre rose

## REMISE DU CHÈQUE DES DONS PLESSÉENS

Record de dons battu pour l'opération Octobre Rose au Plessis ! Au total, 5 800€ ont été récoltés à l'occasion de la marche du 5 octobre et grâce aux opérations des commerçants et associations (Super U, Nadia Nails, So blush, Spa Ko'HANSO, le Rotary Club, La Ligue contre le cancer, Une famille qui partage, le Lions Club, Unis face au cancer, Plessis Cœur de Ville) et de la médiathèque. Le chèque symbolique a été remis à La ligue contre le cancer du Val-de-Marne. De nombreux bénévoles ont également participé au succès de cette opération, ainsi que des professionnels de santé qui ont animé des ateliers. La Ville remercie tous ces donateurs et bénévoles pour leur engagement dans la lutte contre le cancer du sein.





## **Potager Éducatif Municipal** **LA YOURTE** **A ÉTÉ INAUGURÉE !**

Le Potager Éducatif Municipal a un nouveau local innovant en remplacement du chalet ! Le 8 novembre dernier, les Jard'i'Potes et les directeurs des écoles ont été invités à l'inauguration de la yourte aux côtés des élus. Ce modèle de maisonnette nomade originaire d'Asie centrale de 100 m<sup>2</sup> a en effet été choisi pour abriter les activités quotidiennes du potager et les nombreux ateliers organisés tout au long de l'année avec les Jard'i'Potes. La yourte a également été pensée pour accueillir les écoliers plessiens pour travailler sur des projets sur le thème de la nature.





## Avenues Thérèse et De Gaulle DE NOUVELLES PLANTATIONS HABILLENT LE CENTRE-VILLE

À la suite du réaménagement du stationnement réalisé l'été dernier sur les avenues Thérèse et De Gaulle pour renforcer la sécurité, les nouvelles jardinières ayant été installées ont été

fleuries en cet automne, période favorable aux plantations. Le service municipal des espaces verts y a planté plusieurs variétés de végétaux. En tout, une trentaine d'éléments a été plantée : des arbres comme le Magnolia Grandiflora qui peut atteindre une taille de 6m de haut, des arbustes comme le fusain ailé ou encore le Pittosporum Tobira mais aussi des plantes, telles que la sauge ou des Mahonia Soft Caress.



### Info pratique - Rappel

Afin de favoriser l'accès à vos commerces du centre-ville le dimanche, le parking de l'Hôtel de Ville est désormais ouvert chaque dimanche de 9h à 15h. Les deux premières heures de stationnement sont gratuites. Toute nouvelle entrée doit avoir lieu durant les horaires d'ouverture. Les sorties sont possibles à n'importe quelle heure grâce à votre ticket.

## Environnement

## DONNEZ UNE SECONDE VIE À VOTRE SAPIN

Du vendredi 26 décembre au mercredi 31 janvier, le Territoire Grand Paris Sud Est Avenir (GPSEA) organise une collecte des sapins naturels afin de les valoriser. Des enclos spécifiques seront installés dans la ville. Les sapins doivent être déposés sans flocage (neige artificielle), sans sac à sapin et sans décoration. Ils serviront ensuite à la production de compost.

Les points de collecte :

Face au 2/32 Allée de Chanteprune  
Angle de l'Av. Jean-Claude Delubac et Av. Val Roger  
Arrière de l'Hôtel de Ville  
Angles des Av. Combault et Louis de Buffon  
Angles des Av. Aubry, Lefevre et George Sand  
Face au 2-4-6 Place Robert Schuman



## Recyclez votre sapin !

Collecte du 26 décembre au 31 janvier

\* Les sapins collectés serviront à la production de compost

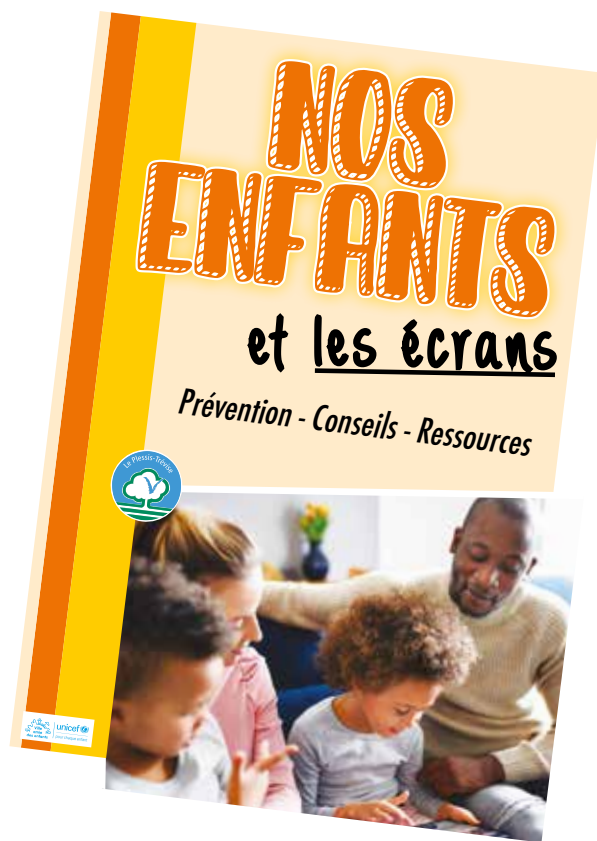
\* Merci de les déposer sans flocage (neige), sans sac à sapin et sans décorations.



## Parentalité

# Des ressources pour faire face aux dangers des écrans pour l'enfant

*Pour sensibiliser et accompagner les parents aux dangers d'une surexposition des enfants aux écrans, la Ville leur propose un livret pédagogique.*



Ce livret a été conçu avec des professionnels de l'enfance et de la petite enfance exerçant au Plessis. Ce travail collégial témoigne de la volonté commune de l'ensemble des acteurs de soutenir les familles, de protéger nos enfants et de construire un environnement propice à leur développement.

La problématique de l'exposition aux écrans commence parfois dès le plus jeune âge. **La Ville a ainsi récemment proposé aux parents d'enfants de moins de 3 ans deux conférences-débats animées par la pédiatre Sylvie-Dieu Osika pour les sensibiliser sur les risques liés aux écrans chez les tout-petits.**

Dans notre société connectée, les écrans occupent une place de plus en plus importante dans notre quotidien. Télévisions, smartphones, tablettes et ordinateurs sont devenus des outils incontournables de travail, d'information et de loisir aussi bien pour les adultes que pour les enfants. **Toutefois, cette omniprésence ne va pas sans risque, en particulier pour nos plus jeunes, dont le développement psychomoteur, affectif et cognitif peut être impacté par une exposition excessive ou inadaptée.**

**Dans la continuité de ses actions de prévention, la Ville met à disposition un livret pédagogique destiné aux parents.** Il vise à les accompagner dans la mise en place d'une relation plus saine aux écrans, en fonction de l'âge de l'enfant.

Ce guide apporte aux parents des repères, des alternatives concrètes et des conseils pratiques, loin de toute culpabilisation, pour les aider à mieux comprendre les enjeux et à faire des choix éclairés pour leurs enfants.

**TÉLÉCHARGEZ LE LIVRET en scannant le QR code ou en vous rendant sur le Portail Familles.**





# Harcèlement scolaire

## Les élèves du Plessis sensibilisés



**Gabriel, 7 ans**

"J'ai trouvé cette intervention très juste. Il faudrait qu'il y en ait même en petite section ! Faire venir une policière, ça permet de mieux apprendre aux enfants, pour être plus vigilants, et reconnaître le harcèlement."

**À l'occasion de la journée nationale de lutte contre le harcèlement à l'école du 6 novembre, les enfants de CE2 et de 6<sup>ème</sup> ont assisté à des ateliers de sensibilisation animés par la Police Municipale, afin de leur faire prendre conscience des conséquences sur les jeunes victimes.**

Afin de les sensibiliser au harcèlement scolaire et de les accompagner, les élèves de primaire et du collège reçoivent chaque année un harcèlomètre, un outil permettant de se situer sur une échelle allant du vert (paisible) au rouge (toxique) dans sa relation aux autres. **Cette année encore, la Police Municipale est venue présenter ce harcèlomètre aux enfants des classes de CE2 ainsi qu'aux élèves de 6<sup>e</sup> du Collège Albert Camus.**



**Mme Léonard, enseignante à l'école du Val Roger**

**Durant cet atelier de sensibilisation, les élèves ont également regardé des vidéos pédagogiques autour de cas concrets.** Les élèves ont ensuite été amenés à discuter du harcèlement et de ses conséquences, tant pour les victimes que pour les bourreaux. En parler en public leur permet de se mettre dans la peau des victimes et de ressentir de l'empathie. C'est souvent avec étonnement que les enfants découvrent les sanctions encourues par les harceleurs : éloignement de l'établissement ou amendes pour les parents. **La lutte contre le harcèlement occupe également une place importante dans les projets pédagogiques des écoles tout au long de l'année.** Myriane Léonard, enseignante arrivée à la dernière rentrée à l'école du Val Roger, a découvert avec enthousiasme les projets de l'établissement et l'équipe très investie sur des thèmes relevant de la morale et du civisme. « Au quotidien, en primaire, nous travaillons sur l'empathie, la bienveillance, le bien-être et la solidarité. Les enfants sont formés de plus en plus tôt à réagir correctement face



**Cataleya, 8 ans**

"Quand on voit une personne qui se fait harceler, il faut la soutenir et en parler à un adulte ! En petite section, je voulais jouer avec d'autres enfants, et une fille ne voulait pas pour des raisons nulles, j'étais toujours seule ! Heureusement une autre fille m'a soutenue et elle est devenue ma meilleure amie !"

au harcèlement, pour soutenir la victime et dénoncer les harceleurs. Si nous sommes toujours très vigilants, aujourd'hui il nous faut aussi veiller à ce que les enfants ne confondent pas les petits conflits avec du harcèlement. Cela peut avoir un effet papillon qui amène les parents à surréagir », explique l'enseignante.

## Prévention

# Vols à la « fausse qualité » à domicile : soyez vigilants

***Une recrudescence des « vols à la fausse qualité » a été observée dans le département ces dernières semaines. Retrouvez quelques conseils pour vous prémunir de ces actes de malveillances.***

Le « vol à la fausse qualité » désigne des vols le plus souvent commis au domicile de leur victime par des malfaiteurs se présentant comme des professionnels. Ces faux policiers, postiers, plombiers, agents EDF, employés de mairie, assistantes sociales ou ramoneurs tentent généralement d'abuser de la confiance des personnes âgées, en avançant un prétexte urgent (fuite d'eau ou de gaz, contrôle de sécurité...) Ils se présentent fréquemment à deux, l'un retenant l'attention pendant que l'autre fouille les lieux et vole vos objets de valeur et vos liquidités.

### QUAND QUELQU'UN SONNE À LA PORTE

- Ne laissez entrer personne chez vous sans faire les vérifications d'usage ;
- Si la personne se présente à l'interphone ou à votre porte, utilisez systématiquement l'entrebâilleur et le judas ;
- Demandez à voir la carte professionnelle recto verso et l'ordre de mission (ou le justificatif de passage) même si la personne porte un uniforme. En cas de doute, ne laissez pas entrer la personne ;
- Si vous souhaitez vérifier l'identité de l'inconnu, utilisez les numéros de téléphone que vous avez en votre possession et non pas ceux donnés par la personne qui se présente.

### QUAND QUELQU'UN S'ANNONCE CHEZ VOUS

- Si vous êtes avisé du passage d'une personne par téléphone, par courrier ou par voie d'affichage dans le hall de votre immeuble, vérifiez la venue de cette personne auprès de l'organisme d'origine, votre bailleur, votre syndic, votre concierge ou vos voisins ;
- En cas de doute, proposez un autre rendez-vous à la personne afin de procéder aux vérifications nécessaires ;
- Si vous faites entrer une personne



Pour faire face aux vols à la fausse qualité, la Police Municipale réalise des opérations de prévention

chez vous, essayez de solliciter la présence d'un voisin. Ne quittez pas l'individu, accompagnez-le dans tous ses déplacements à l'intérieur de votre domicile

### COMMENT VOUS PROTÉGER ?

- Équipez votre porte d'un judas et d'un système de fermeture fiable (viseur optique et

entrebâilleur) et n'ouvrez pas surtout s'il s'agit d'un passage en dehors des horaires classiques d'intervention (9h-17h).

- Exigez une carte professionnelle ou un justificatif de passage.
- Vérifiez la venue du professionnel auprès du syndic, du gardien ou des voisins.

## LA POLICE EST MOBILISÉE

***En cas de doute ou de tentative, contactez immédiatement la Police Municipale (01 83 90 45 55) ou la Police Nationale (17). Ne restez jamais seul face à une situation suspecte.***

*La Police Municipale a renforcé ses patrouilles de proximité dans les différents quartiers. N'hésitez pas à lui signaler toute présence suspecte ou à la solliciter pour un diagnostic de sécurité gratuit de votre logement et des conseils personnalisés.*





## Opération Tranquillité Vacances

# La police municipale veille sur votre domicile en votre absence !

***Vous partez en vacances pour les fêtes de fin d'année ? La Ville vous propose de bénéficier de l'Opération Tranquillité Vacances. Assuré par la Police Municipale, ce dispositif gratuit permet aux plessiens de demander une surveillance régulière de leur domicile durant leur absence pour congés.***

L'Opération Tranquillité Vacances vise à prévenir les cambriolages et intrusions en assurant une présence dissuasive et des rondes régulières aux abords des résidences inoccupées. Vous serez prévenu en cas d'anomalies.

Afin d'assurer un traitement fiable des demandes, il est recommandé de s'inscrire **au minimum 7 jours avant la date de départ. Ce service est uniquement réservé aux absences pour congés.** Il ne peut concerner les logements vacants ou inoccupés en attente de vente, location ou succession.

**Les inscriptions se font exclusivement en ligne via le portail de la ville.**

Les informations à fournir sont les suivantes :

- Informations personnelles ;
- Détails sur la période d'absence ;
- Informations sur le logement à surveiller ;
- Personne à contacter en cas d'anomalie ;
- Justificatifs permettant d'identifier l'auteur de la demande.

**LE SAVIEZ-VOUS ?**

L'Opération Tranquillité Vacances est également accessible tout au long de l'année.

**POUR S'INSCRIRE, RDV ICI ou sur [demarches.leplessisrevise.fr](https://demarches.leplessisrevise.fr)**





# Recensement de la POPULATION

le-recensement-et-moi.fr

**Le Plessis-Tréville réalise le recensement de sa population pour mieux connaître son évolution, ses besoins et ainsi développer de petits et grands projets pour y répondre.**

**Il se déroulera du 15 janvier au 21 février 2026.**

**736 logements sont concernés.**

## Comment se déroule le recensement ?

Dans notre commune, le recensement a lieu tous les ans. Chaque année, un échantillon différent de la population est recensé. Si vous en faite partie, une lettre sera déposée dans votre boîte aux lettres. Puis, un agent recenseur, recruté par la commune, vous fournira une notice d'information. Suivez simplement les instructions qui y seront indiquées pour vous faire recenser. Ce document est indispensable pour vous faire recenser, gardez-le précieusement.

Se faire recenser en ligne est plus simple et plus rapide pour vous, et également plus économique pour la commune.

Si vous ne pouvez pas répondre en ligne, des questionnaires papier pourront vous être remis par l'agent recenseur.

## Pourquoi êtes-vous recensés ?

Cela permet d'établir la population officielle de la ville et fournir des statistiques sur celle-ci : âge, profession, moyens de transport utilisés, logements... Cela permet également à la commune de disposer de ressources nécessaires à son fonctionnement. **Toutes vos réponses sont confidentielles. Elles sont transmises à l'Insee et ne peuvent donner lieu à aucun contrôle administratif ou fiscal.**



**Le recensement en ligne**  
**DEMANDER LA NOTICE**  
**À VOTRE AGENT RECENSEUR**  
**C'est simple et rapide !**



- Une question
- sur le recensement
- Service Urbanisme :
- 01 83 90 45 32 / 45 33

**Les agents recenseurs peuvent passer jusqu'à 21h afin de contacter les personnes qui travaillent**



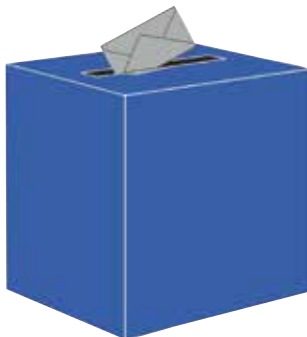
## Élection municipale 2026

# INSCRIPTION SUR LES LISTES ÉLECTORALES : PENSEZ-Y !

La prochaine élection municipale aura lieu les 15 et 22 mars 2026. Pour pouvoir voter à cette occasion, il est nécessaire d'être inscrit sur les listes électorales de votre commune.

Chaque Français qui devient majeur est inscrit automatiquement sur les listes électorales de sa ville, à condition qu'il ait effectué les démarches de recensement citoyen au moment de ses 16 ans. **Si vous avez déménagé au Plessis-Trévisé, il est nécessaire de s'inscrire sur les listes électorales de la ville.**

Cette inscription peut être réalisée en ligne ou en vous déplaçant à l'Hôtel de Ville. Elle nécessite de transmettre un justificatif d'identité et un justificatif de votre lien avec la commune de vote.



L'inscription sur les listes électorales peut être réalisée jusqu'au sixième mercredi précédant le scrutin. Il est toutefois recommandé de s'y prendre à l'avance.

En cas de doute sur votre situation, vous pouvez également vérifier en ligne votre inscription électorale et votre bureau de vote de rattachement.

En cas d'absence les jours des scrutins, vous pouvez également faire établir une procuration pour qu'une autre personne se déplace pour voter à votre place.

**PLUS D'INFOS**  
sur [leplessistrevise.fr](http://leplessistrevise.fr)



## Vos Nouveaux COMMERÇANTS

### SAI COSMÉTIQUE

## Cosmétiques africaines et produits pour la maison

Nouvelle boutique installée sous les arcades de la place du marché. Vous pourrez y trouver des produits cosmétiques et accessoires africains pour hommes et femmes mais aussi des accessoires pour la maison. Sai cosmétique propose également des bijoux et des recharges téléphone. Vous pourrez faire vos dépôts et retraits de colis, des transferts d'argent, des scans et des photocopies.

5, allée des Ambalais - 09 56 71 04 69- [saicosmetique@hotmail.com](mailto:saicosmetique@hotmail.com)  
Ouvert du lundi au samedi de 9h30 à 13h et de 14h à 20h30.  
Fermé le dimanche.



ue Ardouin



## AU COIN DES AVENUES

Alir n | Cadeaux | v ents

POUR LES FÊTES

NOUS CONSOMMONS

CHEZ NOS

COMMERÇANTS

ET ARTISANS

LOCAUX



SOUTENEZ

LE COMMERCE LOCAL !





## DU 3 AU 9 DÉCEMBRE T'AS PAS CHANGÉ

De Jérôme Commandeur Durée : 1 h 45

Avec Laurent Lafitte, François Damians, Vanessa Paradis

Suite à un événement aussi loufoque que tragique, quatre anciens lycéens cabossés se télescopent et font face à leur passé. La force du groupe suffira-t-elle à les remettre droits ? Véritable déclaration d'amour aux années 90, T'AS PAS CHANGÉ dresse le portrait hilarant et grinçant de ces quinquas que des retrouvailles vont bouleverser à jamais...

**SÉANCES**  
Mercredi 20h  
Samedi 20h45  
Dimanche 17h  
Lundi 14h  
Mardi 14h



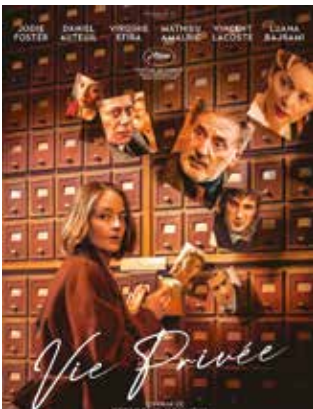
## DU 10 AU 15 DÉCEMBRE JEAN VALJEAN

D'Eric Besnard Durée : 1 h 55

Avec Grégory Gadebois, Bernard Campan, Alexandra Lamy

1815. Jean Valjean sort du bagne, brisé, rejeté de tous. Errant sans but, il trouve refuge chez un homme d'Eglise, sa sœur et leur servante. Face à cette main tendue, Jean Valjean vacille et, dans cette nuit suspendue, devra choisir qui il veut devenir. D'après l'œuvre « Les Misérables » de Victor Hugo.

**SÉANCES**  
Mercredi 15h-20h  
Samedi 20h45  
Dimanche 17h  
Lundi 14h



## DU 17 AU 22 DÉCEMBRE VIE PRIVÉE

De Rebecca Zlotowski Durée : 1 h 45

Avec Jodie Foster, Daniel Auteuil, Virginie Efira

Lilian Steiner est une psychiatre reconnue. Quand elle apprend la mort de l'une de ses patientes, elle se persuade qu'il s'agit d'un meurtre. Troublée, elle décide de mener son enquête.

**SÉANCES**  
Mercredi 15h-20h  
Samedi 20h45  
Dimanche 17h  
Lundi 14h



## DU 24 DÉCEMBRE AU 3 JANVIER ZOOTOPIE 2

De Byron Howard, Jared Bush Durée : 1 h 48

Avec Marie-Eugénie Maréchal, Ginnifer Goodwin, Alexis Victor

ZOOTOPIE 2 permettra de retrouver le savoureux duo de choc formé par les jeunes policiers Judy Hopps et Nick Wilde, qui, après avoir résolu la plus grande affaire criminelle de l'histoire de Zootopie, découvrent que leur collaboration n'est pas aussi solide qu'ils le pensaient lorsque le chef Bogo leur ordonne de participer à un programme de thérapie réservé aux coéquipiers en crise. Leur partenariat sera même soumis à rude épreuve lorsqu'ils devront éclaircir - sous couverture et dans des quartiers inconnus de la ville - un nouveau mystère et s'engager sur la piste sinieuse d'un serpent venimeux fraîchement arrivé dans la cité animale...

**SÉANCES**  
Mercredi 10h-14h  
Vendredi 14h  
Samedi 15h  
Dimanche 17h  
Lundi 14h  
Mardi 14h  
Mercredi 10h-14h  
Samedi 15h

## SAISON CULTURELLE 2025>2026



### Craquage Vendredi 12 déc. 20h30

Un « seule en scène » drôle, très drôle, cruel et intelligent à la fois.

Marion Mezadorian concentre en elle une multitude de talents ; celui de l'écriture, du rythme, de la diction, de l'humour, de la sincérité... Un spectacle construit qui ne cherche pas la « punch line » à chaque réplique mais plutôt la vérité de la situation où derrière le rire on perçoit la fragilité et l'émotion. Une parfaite réussite.

Plein tarif : 25€, Pass COP-Groupe : 20€, -15ans : 15€

### Les Secrets de la Méduse Vendredi 23 janv. 20h30

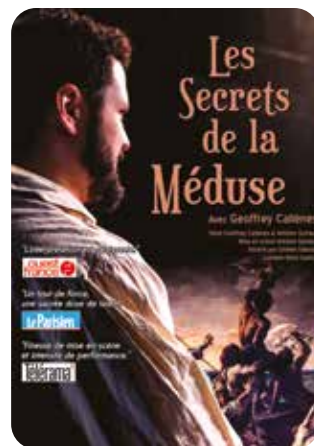
La frégate La Méduse est restée, dans la mémoire des hommes grâce à l'immense toile réalisée, deux ans après le drame, par Théodore Géricault.

Le navire fait naufrage le 2 juillet 1816 aux larges des côtes Mauritanienes.

Les conditions du naufrage, qui coûte la vie à 160 personnes, sont effroyables : faim, soif, mutinerie, meurtres, cannibalisme. Pierre-Laurent Coste, interprété par Geoffrey Callènes, fait partie des 15 rescapés. Dans ce seul en scène le comédien nous fait tout vivre, tout ressentir, tant il y met son cœur, ses tripes et son corps, dans ce récit hallucinant.

On vit le drame, comme en apnée. Magistral.

Plein tarif : 25€, Pass COP-Groupe : 20€, -15ans : 15€



### PROGRAMME DE LA SAISON 25>26

• 13 FÉVRIER À 20H30

A4 (Comme la feuille)

• 20 MARS À 20H30

Demain tout le monde aura oublié

• 17 AVRIL À 20H30

Du charbon dans les veines

• 29 MAI À 20H30

C'est pas facile d'être heureux quand tout va mal

### + d'infos

Espace Paul-Valéry

01 83 90 46 16

Pour accéder à la billetterie en ligne, flashez ce QR Code





# AGENDA



## Du 28 novembre au 21 décembre

Chantal Rousselet et sa Round Team vous invitent à décliner la forme circulaire avec une exposition au titre évocateur : Ronds et Matières.

CHÂTEAU DES TOURELLES  
01 83 90 46 14  
[www.chateau-tourelles.fr](http://www.chateau-tourelles.fr)  
[@expotourelles](#)

## Du 14 au 21 décembre

Les salles Carpeaux et Manet retrouveront avec plaisir la 54<sup>ème</sup> édition du Salon des Artistes. Un moment fort de la vie artistique culturelle de notre ville  
ESPACE PAUL-VALÉRY  
01 83 90 46 16

## Du 7 janvier au 23 février

Une exposition sera présentée en lien avec le spectacle programmé le 23 janvier au centre culturel, Le secret de La Méduse, grâce aux dessins et sculptures de Clarisse Griffon du Bellay, une descendante directe d'un des rescapés du naufrage.

CHÂTEAU DES TOURELLES  
01 83 90 46 14  
[www.chateau-tourelles.fr](http://www.chateau-tourelles.fr)  
[@expotourelles](#)

## 25 janvier 2026 à 17h

COLS'CLUB TRIO : CHANT, BASSE, GUITARE  
HOMMAGE À EDITH PIAF  
Déjà venu lors d'un apéro jazz, le trio Cols Club nous propose un nouveau spectacle musical : des reprises des chansons de la grande Edith Piaf.

Vous retrouverez les titres emblématiques de cette icône de la chanson française avec des arrangements revisités par le Trio Cols Club. L'émotion reste intacte grâce à la talentueuse chanteuse Cécilia Cols. Admirative de Piaf depuis son enfance, elle a su reproduire l'émotion de la chanteuse dans une interprétation passionnée.

Le trio est constitué de Cécilia Cols au chant, de Pascal Diouf à la basse et de Jean- Pierre Postorino à la guitare.  
SALLE DES MARIAGES DE LA MAIRIE  
TARIF : 10€ ; PASS COP : 5€ ; GRATUIT ECOLE DE MUSIQUE  
RÉSERVATION : 01 83 90 46 16



## Samedi 7 février 2026 à 19h

APÉRO-JAZZ  
TRIO MINUIT BLEU - JAZZ MANOUCHE  
Minuit Bleu est né de la rencontre entre une chanteuse pop et deux musiciens de jazz lors des bouillonnantes jam parisiennes. Ce trio aux influences multiples revisite les grands succès populaires dans le style irrésistible du swing manouche. La pompe énergique de la guitare, la profondeur de la contrebasse et la voix chaleureuse de la chanteuse vous embarquent dans un tourbillon de rythmes entraînants et de ballades envoûtantes. Laissez-vous transporter par leur répertoire qui capture l'essence même de leur amitié et de leur énergie contagieuse. Minuit Bleu vous donne rendez-vous pour un jukebox nocturne : une véritable expérience musicale hors du temps qui vous fera chanter, danser, voyager !

ESPACE PAUL-VALÉRY  
01 83 90 46 16  
Tarif : 10 € Pass Cop : 5 €  
Réservation obligatoire au 01.83.90.46.16 pour la bonne organisation de l'apéritif.



# LE 13 ARDOUIN

PROGRAMME DÉC.- JANVIER



**DU 9 AU 14 DÉC.**

## 33°C SUR LE BASSIN

### PRÊT À PORTER

33°C sur le bassin est une marque de mode française et familiale inspirée du Bassin d'Arcachon.

Pour les passionnés du bassin d'Arcachon, de la Gironde et du Sud-Ouest.

Pour les amoureux de la mer, de la dune et de la forêt des Landes de Gascogne.

Pour les épris de style, d'originalité et d'élégance.

Pour les amateurs de vêtements de qualité, biologiques et made in France.

## IARDONI

### ARTISTE PEINTRE DÉCORATEUR

Sylvain Iardoni est un artiste peintre qui réalise des décors en peinture, des enseignes en vinyle adhésif.



VOUS ÊTES CRÉATEUR,  
PORTEUR DE PROJET, COMMERÇANT OU ARTISAN  
ET SOUHAITEZ EXPOSER ?

**CANDIDATEZ**  
[le13ardouin@leplessistrevise.fr](mailto:le13ardouin@leplessistrevise.fr)

**DU 16 AU 21 DÉC.**

## MES 4 MOMENTS

### BOUGIES ARTISANALES

Valérie, fondatrice de Mes 4 Moments, propose des bougies artisanales personnalisées : les clients choisissent leur contenant et leur parfum et elle crée leur bougie sur mesure. Forte de 20 ans d'expérience en parfumerie fine, elle élabore des senteurs uniques.

## ORIMONO CRÉATIONS

### PRÊT-À-PORTER ET OBJETS

Passionnée par le Japon depuis de nombreuses années, Guillemette réalise des vêtements et objets liés à la culture japonaise.

## PIERRES EN PERLES

### BIJOUX EN PIERRES ET CRISTAUX

Créée il y a deux ans, Pierres en Perles est l'aboutissement de la passion d'Hakima pour les pierres et les cristaux. Initiée à la lithothérapie, elle en maîtrise les bienfaits et les vertus, et propose des bijoux en pierres naturelles, notamment des bracelets réalisés avec soin et harmonie.

**DU 16 AU 21 DÉC.**

## GINDY GUNTHER

### ARTISTE FLORAL

Cindy GUNTHER, une créatrice novatrice qui repousse les frontières de la créativité florale. Sa spécialité ? Transformer les végétaux sous toutes leurs formes : mode, design, tableaux, sculptures, ... Avec des distinctions telles qu'une médaille d'or des fleuristes d'Île-de-France et une 4<sup>ème</sup> place à la Coupe de France 2020, Cindy est une artiste à découvrir.





## LE BAR À BRACELETS

### BRACELETS PERSONNALISABLES

Le bar à bracelets vous propose des bracelets personnalisables en pierres naturelles, fils et cordons, pendentifs et connecteurs en acier inoxydable. Composez votre bracelet, il sera réalisé sur place.



## LUZ DE VELA

### BOUGIES ARTISANALES ET OBJETS DÉCORATIFS

Luz de Vela vous propose des bougies artisanales en cire végétale parfumées aux fragrances de Grasse et des petits objets de décoration en résine éco responsable.

**DU 6 AU 11 JANV.**

## SIMPLES CAPRICES

### BIJOUX EN ACIER INOXYDABLE

Simple Caprices propose des bijoux artisanaux en acier inoxydable pour femmes et enfants. Chaque création peut être personnalisée pour refléter votre style unique. Découvrez également notre bar à pendentifs, une expérience créative où vous composerez votre bijou sur-mesure et à prix doux.

## SLIMBLISS

### SOLUTION NATURELLE DE BIEN-ÊTRE

SlimBliss propose des solutions naturelles pour le bien-être et la perte de poids. Leurs produits de qualité, fabriqués en France, sont conçus pour aider leurs clients à atteindre leurs objectifs de santé. Grâce à leur engagement envers



l'excellence, chaque produit est formulé avec soin et expertise. Découvrez leur gamme et faites le choix d'un mode de vie sain et équilibré avec SlimBliss.

## SO'BEAUTY

### COSMÉTIQUE

So'Beauty propose des parfums d'exception fabriqués à Grasse, ainsi que des produits naturels et sans ingrédients controversés (bougies, fondants, déodorants solides, poudres pour aspirateurs, diffuseurs voiture). Son objectif : offrir des créations authentiques, respectueuses du bien-être et de l'environnement.

**DU 13 AU 18 JANV.**

## ATELIER CÉLINE MERCIER

### TABLEAUX, GRAVURES, ET ESTAMPES JAPONAISES

Exposition de tableaux de différents formats acryliques, figuratifs et abstraits, gravures et estampes japonaises. À la fois artiste peintre et artisan d'art en peinture décorative, Céline Mercier aime explorer différentes techniques picturales dans un style expressionniste.

Découvrez ses peintures et gravures où figuratif et abstraits s'entrecroisent.

## PRENDRE SON PIED

### ACCESSOIRES ET TEXTILES DE DÉCORATION

Nom de circonstance pour notre exposant qui propose une sélection colorée et ludique de chaussettes et mi-bas de la marque française "Berthe aux grands pieds", ainsi que des coussins et housses de coussins brodés aux motifs artistiques.

## TIM ET NAT

### PRÊT À PORTER POUR ENFANT

Tim&Nat célèbre la mode enfantine en proposant des vêtements et coffrets naissance conçus avec des matières

naturelles et de haute qualité. Sans production de masse, la marque privilégie des séries limitées pour garantir originalité et finitions soignées. Chaque pièce est pensée pour sublimer l'unicité de chaque enfant.

**DU 20 AU 25 JANV.**

## HISTOIRE DE CHINER

### OBJETS VINTAGE ET MOBILIER

Histoire de chiner vous propose une sélection d'objets vintage et de meubles relookés pour rendre votre décoration d'intérieur unique et colorée.



## LE LOUP ET L'AGNEAU

### CUIR ET PEAU

Riche de plus de vingt ans d'expérience dans le domaine de la fabrication de vêtements en cuirs et peaux, Le Loup et l'Agneau met un point d'honneur dans l'expertise et le choix de ses matières premières.

Le Loup et l'Agneau se lance également dans le sur-mesure et réalise ainsi son nouveau concept novateur accessible à toutes les bourses.

## GUILLONNET

### LINGE DE MAISON ET USTENSILES DE CUISINE DE QUALITÉ

Maison : serviettes de toilette, peignoirs, torchons, nappes, housses de couettes, oreillers, plaids, tapis de bain. Cuisine : poêles, casseroles, woks, planchas, faitouts, ménagères.



## SPECTACLE « JESSICA » SAMEDI 13 DÉCEMBRE À 20H30

La Troupe de Trévise vous propose une représentation du spectacle « Jessica ». Une pièce de Gilbert Boukellal, mise en scène par Pierre et Pascale Casanova. Avec Françoise Aubry, Nathalie Bruchec et Gilbert Boukellal.

**Participation au chapeau.  
Réservation obligatoire  
au 06 56 74 74 58.**



## EXPOSITION DE PEINTURES ET ILLUSTRATIONS JUSQU'AU 20 DÉCEMBRE DE 10H30 À 17H30

L'artiste plasticienne Sola a acquis une expérience dans diverses disciplines artistiques, notamment la sculpture, l'illustration, le dessin, l'art numérique, la conception graphique et l'organisation d'ateliers pour différents publics. Sola est engagée en faveur de la protection de l'environnement et notamment la lutte contre le réchauffement climatique. Son approche artistique s'articule

# MJC Programme

autour d'une pratique plastique délibérément plurielle. Elle est une artiste plasticienne qui navigue entre le volume et la surface, cherchant dans chaque discipline le langage le plus juste pour exprimer ses convictions. « Le dessin et l'illustration constituent la matrice de ma pensée, la base graphique qui me permet d'explorer la forme et la narration. J'étends ensuite cette recherche aux outils numériques, où la conception graphique et l'art numérique m'offrent une rigueur et une portée essentielles à la structuration de mes projets », explique Sola.

## YANNICK & MORGAN DES SAVEURS RAFFINÉES ET ENGAGÉES POUR LES FÊTES DÉGUSTATION LE MARDI 23 DÉCEMBRE DE 9H À 12H

La MJC accueille une exposition gourmande signée Yannick & Morgan. À l'approche des fêtes, Yannick & Morgan vous invite à découvrir leurs célèbres velours de fruits, des préparations artisanales fruitées, réduites en sucre, qui mettent en valeur la saveur naturelle des fruits et qui feront saliver vos papilles, en tartine, sur des crêpes ou avec un fromage affiné. Yannick & Morgan s'engage fièrement en faveur de l'emploi des personnes en situation de handicap, à l'image de Morgan co-créateur du tout premier velours de fruits.

## ATELIER CUISINE AVEC AÏCHA MARDI 23 DÉCEMBRE DE 14H À 17H

Devenez des pros de la brioche avant Noël ! L'équipe de la MJC est ravie de vous convier à un moment de partage gourmand et créatif pendant les vacances. Pour clôturer cette année en beauté, les enfants sont invités à un atelier où ils se transformeront en véritables petits pâtisseries, sous la houlette de notre animatrice passionnée Aïcha ! Au menu : briochettes aux zestes d'agrumes et pépites de chocolat. Ils auront l'occasion

de mettre la main à la pâte, d'apprendre des techniques de chef et de révéler leurs talents cachés. Ils réaliseront des briochettes moelleuses et parfumées et repartiront fiers avec leurs créations qu'ils pourront déguster en famille !

## SOIRÉE CONTE AVEC LA CONTEUSE TALIA AMOUGOU MARDI 23 DÉCEMBRE À 18H

« Depuis l'enfance, les histoires me captivent, me transportent, éveillent en moi mille émotions. Fascinée par leur pouvoir, j'ai eu envie, moi aussi, d'en créer. Alors, j'ai rempli des cahiers de récits et de poésies, les partageant avec mes camarades, juste pour le plaisir de voir l'émotion naître dans leurs regards. Avec le temps, écrire est devenu bien plus qu'un passe-temps : un refuge, un souffle, un voyage. Un moyen d'explorer l'invisible, de donner vie à mes personnages et de faire résonner des histoires au-delà des pages. En septembre 2024, j'ai choisi d'embrasser pleinement ma passion. Le théâtre avec la compagnie Chemin des Traverses et la danse au centre The Field m'ouvrent à d'autres manières de raconter, de vibrer, d'incarner l'histoire autrement que par les mots. Un pas de plus sur le chemin de l'expression, où chaque art se répond et s'entrelace. » Talia Amougou est publiée chez Teham Éditions.

Teham



- 74 AVENUE ARDOUIN
- POUR PARTICIPER
- OU SUIVRE LES ACTUALITÉS :
- [leplessistrevise@mjcidf.org](mailto:leplessistrevise@mjcidf.org)
- 06 37 48 61 18
- [f MJC Le Plessis-Trévise](https://www.facebook.com/MJCLePlessis-Trévise)
- [i MJCLePlessisTrévise](https://www.instagram.com/MJCLePlessisTrévise)
- [mjcidf.org](http://mjcidf.org)





JUIN 1907

*Une avenue, une place,  
un édifice... un nom...  
Une autre façon de  
parcourir l'histoire  
de notre ville...*

[www.memoire-du-plessis-trevice.fr](http://www.memoire-du-plessis-trevice.fr)

10 ANS

350 000 VISITEURS

3 000 CONNEXIONS/MOIS



**MERCI À VOUS !**

## Tramway (avenue du)

**P**OUR cette chronique, pas de personnage célèbre national ou local. Il s'agit de s'intéresser à un moyen de transport en commun qui allait révolutionner les déplacements au cours de la seconde partie du 19<sup>e</sup> siècle. Petite chronologie locale :

En 1857, sur la ligne des chemins de fer Paris-Mulhouse, on inaugure la gare de Villiers-sur-Marne.

En 1891, l'air ambiant, le mythe du progrès et l'urbanisation en plein essor incitent les habitants du hameau du Plessis-Tréville à se regrouper devant maître Legros, notaire à Boissy Saint-Léger, pour fonder la « Compagnie du Tramway du Plessis-Tréville ». C'est la mobilisation générale afin d'obtenir qu'une ligne de tramways desserve, depuis la station ferroviaire de Villiers-sur-Marne, le hameau jusqu'à La Queue-en-Brie. On parle déjà développement, désenclavement et surtout on murmure indépendance en vue d'aboutir à la création de la future commune. Ce sont alors de longues et âpres négociations, pourparlers et débats sans fin quant au tracé mais surtout quant au financement du projet. En 1897, William Robert Rowan, un ingénieur anglais spécialisé dans les tramways à vapeur, acquiert le Château de Lalande et s'y installe avec sa famille. A cette époque, il est chargé de la supervision des travaux des tramways de Paris construits selon sa technique. On ne sait par quel hasard l'ingénieur est venu

s'établir au château ni ce qui a bien pu présider à un tel choix. Le 3 juin 1899, Emile Loubet, Président de la République, signe finalement le décret déclarant d'utilité publique la construction d'une ligne de tramway entre Villiers-sur-Marne et Le Plessis-Tréville alors en passe de devenir commune à part entière. Ce sera chose faite le 7 juillet de la même année. Il est en conséquence procédé à une augmentation substantielle du capital de la Compagnie du Tramway sans que pour autant le projet n'avance d'un pouce. Toujours est-il que pour faciliter le parcours du futur tramway on trace une voie nouvelle. Elle prend depuis l'avenue de la Gare (actuelle avenue Maurice Berteaux), longe l'Île Caroline pour rejoindre l'avenue Ardouin et le centre du village. Des rails, du matériel sont déposés le long du trajet et vont attendre désespérément.

Les choses n'en resteront pourtant pas là. Le maire Jules Nivette, appuyé fermement de Charles Pentray, conseiller municipal et important propriétaire au Plessis-Tréville, organise en 1913 puis en 1917, pétitions et souscriptions afin d'obtenir le prolongement de la ligne de tramway qui va de la Porte de Vincennes à Champigny-sur-Marne. En 1923, le maire Joseph Belin reprend le flambeau, promettant par la même occasion la fourniture de l'éclairage public de la commune.

C'était sans compter sur la puissance des lobbys pétroliers qui déjà dans les

années 1920 s'attaquaient au tramway qu'ils considéraient comme un mode de transport public archaïque et gênant. Le Plessis-Tréville en fera les frais. Un syndicat de propagande et de défense des intérêts du Plessis-Tréville « L'Avenir » ira jusqu'à demander le renoncement au projet et militera pour la création d'une gare sur la ligne de chemin de fer prévue de Boissy Saint-Léger à Villiers-sur-Marne. Pas plus que le tramway, cette idée ne se concrétisera.

Aujourd'hui, le tramway, symbole de développement durable, est revenu à la mode dans les grandes villes françaises après des décennies passées aux oubliettes. Depuis de nombreuses années, Le Plessis-Tréville est desservi, depuis la gare de Villiers-sur-Marne, par des autobus qui d'ailleurs n'empruntent pas l'avenue du Tramway. Toutefois, l'avenue continue, au travers de son nom, à nous rappeler l'énergie dépensée pour ce grand projet innovant de la fin du 19<sup>e</sup> siècle.

**Société Historique du Plessis-Tréville**

## LE PLESSIS DEMAIN 2,58 MILLIONS D'EUROS



Sabine Patoux

Si nul ne peut ignorer aujourd'hui les difficultés en matière de finances publiques autant nationales que locales, on pourrait penser qu'elle ne touche pas le Plessis-Trévis, qui s'offre pour la somme considérable en titre de ce texte un agrandissement du parc de la Mairie d'environ 1600m2. Avons-nous tant d'argent à dépenser pour pouvoir nous permettre un tel luxe ? Plus de 1500€ par mètre carré, une fois encore pour le centre-ville au

détriment des autres quartiers, et pour ce que la majorité actuelle nous présente comme « un véritable îlot de fraîcheur »... Mais qui peut croire sérieusement que cette bande de terrain qui s'apparente davantage à une allée permettra grâce à quelques arbres supplémentaires de gagner les précieux degrés qui nous sauveront quand les canicules récurrentes dues au changement climatique nous épuiseront ?

Les investissements qu'il est nécessaire de réaliser rapidement ne manquent pas pourtant. Nos voiries présentent de sérieux signes de dégradations, que les nombreux chantiers encore à venir n'amélioreront pas.

S'agissant du seul marché couvert, les sujets sont multiples tant le bâtiment est dégradé: les pigeons se multiplient bien plus que les clients, obligeant même parfois les commerçants à jeter des marchandises souillées par les déjections, les encaissements par carte bleue redeviennent difficiles le samedi faute de couverture internet suffisante, les toilettes sont indignes, des portes coulissantes inopérantes surtout quand il fait grand froid, et il suffit de lever les yeux pour juger de l'état général.

Nous ne voyons toujours pas arriver la salle des fêtes promise depuis plusieurs mandats, le gymnase supplémentaire qui permettrait à nos associations sportives de se développer et d'accueillir tous les Plesséens qui le souhaiteraient, ou l'école de musique aux normes actuelles.

Il y a quelques années, j'avais proposé de faire l'acquisition en entrée de ville, face aux installations sportives, d'une parcelle de 9800m2 afin d'y réaliser ces équipements dès que nous le pourrions. Le Maire avait refusé, considérant cette acquisition trop onéreuse. 9800m2 pour ...2,3 millions d'euros. Sur ce sujet comme sur d'autres, chacun sera juge des priorités choisies et de de l'usage des deniers publics pris aux Plesséens, par voie de taxe foncière en particulier, impôt qui ne cesse d'augmenter d'année en année, quoi que prétende la majorité. Mais les discours, une fois encore, ne correspondent à aucune réalité objective.

Même si nous sommes nombreux à nous alarmer de la dégradation de notre commune, laissons de côté nos préoccupations pour quelques jours à l'occasion de la trêve des confiseurs.

Je vous souhaite ainsi qu'à vos proches d'excellentes fêtes de fin d'année, douces et gaies, en espérant avoir le plaisir de vous croiser dans nos rues ou dans nos commerces !

Sabine Patoux  
leplessisdemain@gmail.com

## PLESSIS SOCIAL ÉCOLOGIQUE SOLIDAIRE ADIEU 2025 QUE VIVE 2026



Mirabelle Lemaire

Selon l'INSEE, depuis 2017 début du mandat présidentiel d'E. Macron (soutenu par la majorité municipale et notre députée), le nombre de personnes sous le seuil de pauvreté a augmenté de 14 % atteignant un triste record historique. Il en est de même pour le nombre de personnes à la rue avec une hausse de 120% en 4 ans. Notre commune n'est pas épargnée. Or, au carrefour des avenues saint Pierre et de Gaulle se trouvent 5 pavillons inoccupés depuis plusieurs

années en vue de l'hypothétique construction d'une maison de retraite. Puisque le programme patine et stagne depuis au moins 4 ans, la ville du Plessis Trévis n'aurait-elle pas pu envisager de loger à durée déterminée des familles sans abri ou mal logées, en accord avec le ou les nouveaux propriétaires de cette unité foncière ? Pas à ma connaissance. Cet article aura peut être de l'effet...

En 2023, j'alertais le conseil municipal de l'analyse de l'INSEE qui classait notre commune en grande précarité alimentaire, or l'épicerie solidaire - L'Escale - est en difficulté financière, certaines banques alimentaires également... Quel triste bilan. La ténacité des bénévoles de ces associations est à féliciter car ils écotent une inondation avec une petite cuillère. Merci à elles et eux de toujours faire face.

Les 15 et 22 mars prochains se dérouleront les élections municipales. Nous aurons à choisir comment notre commune sera régie pour les 6 prochaines années. Plesséennes et Plesséens, nous serons appelés à faire un choix ; pensez à vous inscrire sur les listes électorales.

Cet article étant le dernier de cette année 2025, il est de circonstance d'émettre des vœux pour l'année à venir.

Pour notre commune, nous souhaitons que les 5 pavillons mentionnés ci-dessus permettent l'hébergement à durée déterminée de familles en difficulté, que L'Escale retrouve un fonctionnement décent, que le classement de notre commune en grande précarité alimentaire n'ait plus lieu d'être, que le « greenwashing » institutionnalisé par la majorité disparaisse et qu'enfin la biodiversité soit un réel sujet.

Et pour chacune et chacun de vous, quelle que soit votre situation, nous souhaitons que votre cœur reste ouvert aux autres, à la diversité du Monde, celle qui nous enrichit et nous fait plus grand. Souhaitons également que pour terminer cette année vous soyez entourés, effectivement ou en pensées, de celles et ceux que vous aimez et qui vous aiment.

Bonne fin d'année et que vive 2026.



## RASSEMBLEMENT POUR LE PLESSIS LA SECURITE AU PLESSIS (2)



Alain Philippet

Dans ma tribune libre du mois d'octobre 2025, j'ai dénoncé l'insécurité grandissante dans notre ville du Plessis Trévisé et j'ai formulé de nombreuses propositions pour améliorer la sécurité de nos concitoyens. Malheureusement, les faits divers récents confirment mes propos :

Le 06 octobre 2025, des jeunes du Plessis Trévisé en violemment attaqué un adolescent de 15 ans dans la gare

RER de Pontault Combault, dans le cadre d'un règlement de compte. L'adolescent a été frappé à coups de marteau et laissé pour mort. Grièvement blessé, il a été pris en charge par le SAMU.

Le soir même, en représailles, une rixe a éclaté Avenue Marbeau au Plessis Trévisé. Les témoins ont vu une exhibition d'arme de poing et entendu des détonations. 16 personnes ont été interpellées par les policiers. Heureusement, seul un adolescent de 16 ans a été légèrement blessé au cours de la rixe.

Dans la nuit du 17 au 18 octobre 2025, de nombreux véhicules stationnés sur la voie publique ont été vandalisés dans notre ville, notamment Avenue Chéret, Avenue de l'Eden et Avenue Ardouin. Une enquête est diligentée par le Commissariat de Chennevières afin d'identifier les coupables.

Notre ville du Plessis Trévisé a bien changée. Elle avait la réputation d'une petite ville tranquille, paisible et verdoyante, où il faisait bon vivre. Au fil des années notre cadre de vie s'est dégradé, tant en matière d'urbanisme qu'en matière de sécurité.

Conseiller Municipal depuis 2017, je me suis toujours opposé aux constructions massives d'immeubles et au changement de population que cela implique. Je suis le seul à dénoncer le plan de répartition des migrants qui nous oblige à recevoir les populations étrangères des autres départements par l'intermédiaire des logements sociaux.

La majorité municipale et les autres groupes d'opposition sont tous favorables à l'immigration au nom de la « diversité » et du « vivre ensemble ».

Plus la population va changer, plus notre ville va subir l'insécurité et le communautarisme. Les Plesséens ne se sentent plus chez eux, il est temps de réagir et de rétablir l'ordre dans notre ville.

Alain PHILIPPET, Conseiller Municipal

Pour me contacter : [alain.philippet@leplessistrevise.fr](mailto:alain.philippet@leplessistrevise.fr)

LE RASSEMBLEMENT NATIONAL : [www.rassemblementnational.fr](http://www.rassemblementnational.fr)

## ENSEMBLE POUR LE PLESSIS DÉSORDRE BUDGÉTAIRE



Alexis Maréchal

Chères Plesséennes, chers Plesséens,

Alors que l'Assemblée nationale se déchire pour élaborer un budget pour notre pays, le conseil municipal va lui aussi être amené à voter, dans quelques semaines, la feuille de route financière pour l'année 2026. Bien sûr, le budget du Plessis ne fera pas la une des médias. Mais la communication municipale est déjà prête et résonne déjà le mantra habituel d'une gestion rigoureuse,

responsable et si attentive au denier public !

La réalité est bien différente. Et la vérité des chiffres ne peut tromper personne... si tant est que la majorité municipale les comprenne... En cette fin de mandat, revenons sur quelques faits significatifs qui traduisent l'absence de maîtrise pour ne pas dire la gabegie financière du maire et de son équipe :

- Depuis 2020, les dépenses de personnel de la commune ont augmenté de plus de 40% soit + de 3 millions d'Euros. Pour quel nouveau service, pour quel bénéfice pour les Plesséens ? Notre question est encore restée sans réponse lors du dernier conseil municipal.

- Fin 2023, le maire décide de renégocier la dette pour en allonger la durée. Opération très contestable et réalisée quand les taux sont au plus haut. Facture pour les Plesséens : + 1,2 Millions d'Euros !

- Et que dire de l'achat de navettes électriques si peu utilisées par les seniors et inadaptées pour un tel service. Le maire le justifie en arguant que l'achat a été largement subventionné par l'Etat oubliant que le contribuable local... est aussi le contribuable national !

- Enfin, la fameuse « forêt urbaine ». Un projet annoncé à 1,5 million d'euros et qui se termine à plus de 2,6 millions d'euros. C'est bien trop cher pour tenter de faire oublier les arbres détruits par le trop grand nombre de projets immobiliers souhaités par le maire.

Le maire tentera de se réfugier derrière l'absence d'augmentation du taux de la taxe foncière. Argument trop facile quand on sait que les bases fiscales et donc l'impôt payé par les Plesséens à augmenter de plus de 15% au cours du mandat.

Vous le savez, dès le début de ce mandat, j'ai alerté le maire, j'ai demandé une autre orientation, j'ai dérangé ! Le maire s'est obstiné en m'écarter de toute responsabilité pour mieux poursuivre dans sa voie. On en voit aujourd'hui les résultats ! Nos finances communales sont fragilisées, le contribuable plesséen n'est plus respecté !

Que les fêtes de fin d'année soient heureuses pour chacun d'entre vous.

Bien fidèlement,

Alexis Maréchal

Conseiller municipal

Vice-Président Finances GPSEA

**01 43 71 52 37**  
**06 14 30 27 93**

**Déco-Jardins**

*Création*

*Entretien d'Espaces Verts*

*Elagages*

01 45 93 46 05  
decojardin94@gmail.com

13, ROND POINT DU VAL ROGER  
94420 LE PLESSIS TRÉVISE



**Devenez acteur de votre vie grâce à l'hypnose thérapeutique !**

Quelques exemples de domaines d'application :

- Gestion des émotions
- Modification de comportements dérangeants
- Faire face aux événements de la vie
- Améliorer son état physique...

celia.delporte.hypnose@gmail.com  
https://celiadelportehypnose.com



Hypnotérapeute certifiée et membre du SNH (Syndicat National des Hypnotérapeutes)

Célia Delporte  
Tél. : 07 50 08 14 69  
Cabinet : 2 Blvd. de Strasbourg  
94350 Villiers-sur-Marne

**Doc'inform@tique**

Assistance informatique pour seniors



**06 01 96 77 45**

Cours, conseils  
Accompagnement simple  
humain personnalisé.  
Patience et pédagogie  
Aide administrative

Cours délivrés par un enseignant de l'Éducation Nationale spécialiste en pédagogie du numérique  
doc.informatique94@gmail.com  
https://doc-informatique.eu

**LIVRAISON GRATUITE À DOMICILE ET AU BUREAU**



**1 PIZZA**  
2 ou 4 pers.  
**ACHETÉE**

**la 2<sup>e</sup> à - 50 %**

**2 PIZZAS**  
2 ou 4 pers.  
**ACHETÉES**

**la 3<sup>e</sup> offerte**

**OFFRES 7/7**

Non cumulable, à signaler à la commande, sauf vendredi soir, samedi soir & dimanche soir.  
Valable sur pizzas de moins de 5 ingrédients.



**new**

**7,50€**

**1 PIZZA Base**  
+ 1 ingrédient au choix  
**ou**  
**4 TEX MEX**  
+ 1 portion de frites

+ 1 jus d'orange  
+ 1 Kinder

**01 45 76 11 12**

**Ouvert 7/7 de 11 h à 14 h 30 et de 18 h à 22 h 30 • 14, avenue du Général de Gaulle – 94420 Le Plessis-Trévisé**

**SERA - Excellence Automobile**



**Agrée toutes compagnies d'assurances**

**Venez découvrir nos nouveaux modèles**

- Réparations mécaniques toutes marques
- Carrosserie-tôlerie-peinture
- Vente véhicules neufs et occasions

65, avenue Maurice Berteaux - 94420 Le Plessis-Trévisé  
Tél. : 01 45 94 28 29 - Fax : 01 45 93 35 17



**Michel ALVES 06 15 95 09 88**

Artisan 25 années d'expérience

**P.M.G**

**RÉNOVATION DE BÂTIMENTS  
TOUS CORPS D'ÉTAT**



9 bis, av du Val Roger  
Le Plessis-Trévisé

- Fenêtres neuf et rénovation
- Volets roulants bubendorff®
- Menuiseries bois, alu, PVC

DEVIS GRATUIT,  
FACILITÉS  
DE PAIEMENT  
AIDES ET  
RÉDUCTIONS  
FISCALES

**sarlpmg@outlook.com**

RCS Créteil 451 242 689

## ÉTAT-CIVIL

### Bienvenue à

Ava DO ROSARIO VIEIRA  
Alba DE MELO CRISTOVAO DE PINHO  
Yoan JACQUES  
Kheïl ALIOUA  
Kharysiah Yendoupwo  
BARNABO NAMPOUKIME  
Rym KAHOU  
Lyan-Manoe SIMO NOGUE  
Naëlla MOUNIEN

### Toutes nos condoléances aux familles de

Joaquim ANTUNES RODRIGUES  
Jean-Marie GRANETIER  
Vincent PIERRU  
Paul BOUANICHE  
Jean-François BRODIER  
Suzanne GABRIELLI veuve ROQUE  
Françoise LEMONNIER  
Marcel TONNELIER  
Kucienne ROBIN épouse SOULIER

### Tous nos vœux de bonheur à

Florian WAGNER et Amandine DIONET  
Christian NOILHETAS  
et Lindsay TRANCHANT

## PHARMACIES DE GARDE

### Dimanche 7 décembre

**PHARMACIE CHELLY**  
(01 45 76 60 00)  
C.CIAL Carrefour  
49, mail de Pince-Vent  
CHENNEVIERES SUR MARNE

### Dimanche 14 décembre

**PHARMACIE CHELLY**  
(01 45 76 60 00)  
C.CIAL Carrefour  
49, mail de Pince-Vent  
CHENNEVIERES SUR MARNE

### Dimanche 21 décembre

**PHARMACIE DU CENTRE VILLE**  
(01 60 28 57 99)  
Centre commercial  
Avenue de la République  
PONTAULT COMBAULT

### Jeudi 25 décembre

**PHARMACIE DE LA MALNOUE**  
(01 43 05 20 24)  
69 rue de Malnoue  
NOISY LE GRAND

### Dimanche 28 décembre

**PHARMACIE CHELLY**  
(01 45 76 60 00)  
C.CIAL Carrefour  
49, mail de Pince-Vent  
CHENNEVIERES SUR MARNE

### Jeudi 1<sup>er</sup> janvier

**PHARMACIE CENTRE COMMERCIAL MONT D'EST**  
(01 43 04 70 60)  
Niv.1 C.CIAL des Arcades  
NOISY LE GRAND

### Dimanche 4 janvier

**PHARMACIE CHELLY**  
(01 45 76 60 00)  
C.CIAL Carrefour  
49, mail de Pince-Vent  
CHENNEVIERES SUR MARNE

### Dimanche 4 janvier

**GRANDCOURT-CHAUPAL**  
(01 45 76 05 27)  
19 avenue Ardouin  
LE PLESSIS-TREVISSE

### Dimanche 11 janvier

**KADDOUZE**  
(01 49 30 00 42)  
1 avenue Auguste Rodin  
VILLIERS SUR MARNE

### Dimanche 18 janvier

**PHARMACIE DES SCIENCES**  
(01 48 80 78 69)  
223 av. Maurice Thorez  
CHAMPIGNY SUR MARNE

### Dimanche 25 janvier

**PHARMACIE LEK**  
(01 45 76 58 98)  
8 avenue Ardouin  
LE PLESSIS-TREVISSE

## N° D'URGENCE

Gratuits 7 jours/7-24h / 24h



SAMU



Police  
Gendarmerie



Pompiers



Urgences  
européennes



Urgences  
sociales



0 800 47 33 33



09 69 360 400



09 72 675 094



01 41 94 30 00

## N° D'ÉCOUTE ET D'ORIENTATION



Violences femmes info 3919



Enfance en danger 119



Violences personnes âgées  
et handicapées 3977



Harcèlement scolaire 3020



Sida info service 0 800 840 800



Alcool info service 0 800 980 930



Violences numériques 3018

CAF 3230

CPAM 3646

Pôle Emploi 3949

Conseil Départemental

du Val-de-Marne 3994

Allo service public 3949

## FAMILLE – PARENTALITÉ

**ESPACE G.POINSO-CHAPUIS -**  
12 av de l'Eden

• Relais Petite Enfance  
01.83.90.45.71

**PROTECTION MATERNELLE ET INFANTILE (PMI)**

Résidence des Chênes - 14 av  
du G<sup>l</sup> Leclerc 01.83.90.45.77

**SAMI (APPELEZ LE 15 AU PRÉALABLE)**

- 24 rue Henri Dunant  
94 370 SUCY-EN-BRIE  
- 164 av du Général de Gaulle  
94500 CHAMPIGNY  
- 2 rue des Pères Camilliens

**30 • Le Plessis Mag'**

(à l'entrée de l'hôpital  
Saint-Camille)  
94 360 BRY-SUR-MARNE

**CENTRE COMMUNAL D'ACTION SOCIALE**

Espace Georges Roussillon  
22 av du Général de Gaulle  
01.83.90.45.80

**MISSION LOCALE - POINT INFORMATION JEUNESSE (PIJ)**

41 avenue du Général de  
Gaulle 01.45.76.64.69

**ESPACE DÉPARTEMENTAL DES SOLIDARITÉS (EDS)**

46 avenue du Général de  
Gaulle 01.56.71.48.00

**ESPACE AUTONOMIE**

4, avenue Danielle Casanova  
94500 CHAMPIGNY  
01.56.71.44.70

**CONSEILS JURIDIQUES**

**ESPACE GEORGES ROUSSILLON**

22 av. du Général de Gaulle  
Prise de RDV en ligne et sur  
démarches.leplessistrevise.fr  
• Avocat conseil • Conciliateur  
de justice

**MAISON DE LA JUSTICE ET DU DROIT**

15 rue Albert Thomas - 94500  
CHAMPIGNY 01.45.16.18.60

• Avocats  
• Droit de la consommation,  
de la famille, du travail...  
• Écrivain public

**AGENCE DÉPARTEMENTALE INFORMATION LOGEMENT (ADIL 94)**

48 av Pierre Brossolette - 94000  
CRÉTEIL 01.48.98.03.48

**GESTION DES DÉCHETS MÉNAGERS GRAND PARIS SUD EST AVENIR**

EUROPARC 14 rue le Corbusier  
94046 CRETEIL cedex  
01.41.94.30.00



# Gaz-Fluides-Energies

Dépannage-Entretien-Installation

Contrat d'entretien  
Chaudière à gaz **149€ TTC**



**GAZ  
FLUIDES  
ENERGIES**

- Chaudière Gaz
- Dépannage
- Contrat d'entretien
- Pompe à chaleur
- Désembouage
- Plomberie
- Urgence Gaz



TÉL : **09 81 36 73 83**

www.gaz-fluides-energies.com  
mail : gazfluides@gmail.com

24 rte de la Libération  
CHENNEVIÈRES-S/MARNE

**MAISON & SERVICES**  
entretien du domicile

50%  
CASS  
d'impôt  
IMMÉDIAT

S  
SERVICES à  
VIAISON

En **2026**,  
*je me ménage*  
en faisant appel à  
**Maison & Services !**

**Frais de  
gestion  
OFFERTS\*\***

**MAISON ET SERVICES LE PLESSIS-TRÉVISE**

3 Allée des Ambalais - 94420 LE PLESSIS-TRÉVISE

**09 73 89 61 70**

RCS CRÉTIL 909 051 997 - Décl. SAP909051997

**DESTOCKAGE DE  
GRANDES MARQUES**

**Ds**  
DS MARQUES

Prêt-à-porter

Chaussures  
Accessoires

Lingerie  
Maroquinerie  
Parfums

27, av. de Gaulle

06 59 42 29 14

06 05 69 57 35

Dsmarques

ds.marques94420

**VÊTU**  
— 1969 —

Mobilier-Canapés  
Atelier  
Rideaux et Sièges



**RÊVES DE LIT**  
LE CONFORT DE VOS NUITS

**SHOW ROOM**  
pour essais  
et conseils  
personnalisés



**DESTOCKAGE TOTAL**  
**TOUT DOIT DISPARAÎTRE**  
(avant nouvelle collection)

www.meubles-vetu.fr

@meublesvetu

www.revesdelit.fr

@revesdelit

1 SEULE ET MÊME ADRESSE  
POUR NOUS TROUVER

1 à 3 av. André Rouy angle -  
2 av. des Mousquetaires  
94420 Le Plessis-Tréville

**01 45 76 31 82**

OUVERT Mardi > Samedi  
10h > 12h et 14h30 > 19h

# Institut Guinot

14-18 avenue du général de Gaulle  
94420 Le Plessis - Tréville

01.45.76.26.43

Venez découvrir  
vos offres exclusives...  
tout le mois  
de décembre

L'instant beauté que vous méritez :  
Soins Experts, produits Guinot et cartes cadeaux  
pour offrir l'excellence ★



Idées cadeaux  
A partir de 19€

*Joyeux  
Noël!*



Ouvert du mardi au vendredi 10h-19h30, jeudi 10h-15h, Samedi 9h-19h

[www.institut-leplessistrevise.guinot.com](http://www.institut-leplessistrevise.guinot.com)



## CASABOX

LOCATION DE STOCKAGE

*La Solution pour*  
**Particuliers et Professionnels**

ZA de Ponroy 3 allée Louis Blériot 94420 LE PLESSIS-TREVISE

NOUVEAUTÉ !

**2** EMPLACEMENTS  
POUR GRAND VOLUME

[casabox-le-plessis-trevise-94.fr](http://casabox-le-plessis-trevise-94.fr)

[casabox94@gmail.com](mailto:casabox94@gmail.com)

NOUS SOMMES À VOTRE ÉCOUTE

**07 71 07 20 90**

# BOX

## INDIVIDUELS

### SÉCURISÉS



**MANOLYS**  
IMMOBILIER

*Une équipe, votre patrimoine, notre métier*

Toute l'équipe vous souhaite  
de bonnes fêtes de fin d'année !

4 allée des Ambalais  
94420 Le Plessis-Tréville  
☎ 01 45 90 52 52

**MANOLYS**  
IMMOBILIER

**Syndic - Gestion Locative - Location**

