

le PLESSIS



www.leplessistrevise.fr

mag'



Scolarité

Réussir
avec le CLAS



SUPER U

LE PLESSIS-TRÉVISE

8 AVENUE ARDOUIN

Faites vos courses en 1 clic avec



**SIMPLE
& RAPIDE !**
Retrait
GRATUIT
en 2H

**Livraison
À DOMICILE***
en 2H

COURSES U .com

ART VISION

Philippe Orfao Votre Opticien

Homme

Femme

Espace
Kids

Tendance

Créateurs

Solaire

42 av. Ardouin - 94420 Le Plessis-Tréville

01 45 93 09 77

Mardi au samedi
9h30 - 12h30
et 14h30 - 19h



EXCLUSIVITÉ
Corner Nikon
Verres Haut de Gamme

Espace SURDITÉ

Partenaire mutuelles
et assurances santé
Facilités de paiement
Garantie monture 2 ans



MUTELEC



**Votre borne
de recharge,
posée en
toute sérénité**

PARTICULIERS
ET PROFESSIONNELS

**Installation
de bornes
de recharge**



01 85 44 00 94 contact@mutelec.fr

Intervention à Le Plessis-Tréville et alentours ≤ 15 km

PLESSIS SUSHI



Plessis

3 bis, Av. Thérèse (à côté de la mairie)

Tél. 01 56 31 40 89

Ouvert 7j/7

de 11h30 à 14h30 et de 18h30 à 22h



Dégustation sur place
Plats à emporter

Livraison gratuite à domicile et au bureau
(midi : à partir de 15€, soir : à partir de 20€)

Commandez en ligne www.plessissushi.fr

Sommaire

ÉDITO p. 5

ACTUALITÉ

Suivez l'actu de votre Ville p.4

Arrêt sur images p.6-8

Les rendez-vous de la parentalité p.13

Actualités diverses p.14

LOISIRS ET ÉVÈNEMENTS

Culture p.19-21

Boutique éphémère p.22-23

MJC p.24

Page historique p.25

ESPACE DE LIBRE EXPRESSION p. 26-27

INFOS PRATIQUES p. 30



SOUTIEN SCOLAIRE  **p. 10-11**

Réussir sa scolarité avec le CLAS



CULTURE  **p.12**

Les dimanches musicaux



**CAHIER CENTRAL
CALENDRIER 2026
DE COLLECTE
DES DÉCHETS**

EXTENSION DU PARC DE L'HÔTEL DE VILLE  **p.9**

Un nouvel espace vert en cœur de ville





POUR SUIVRE L'ACTU DE VOTRE VILLE

RENDEZ-VOUS
SUR



leplessistrevisé.fr



Des actions pour les jeunes et les familles

LE 20 décembre dernier, l'extension du parc de l'Hôtel de Ville a ouvert au public. Aménagé sur une parcelle auparavant occupée par trois pavillons, ce nouveau parc de 1 600 m² réserve plus de deux tiers de sa surface aux plantations, associant arbres, arbustes et vivaces. Des cheminements et des assises ont également été intégrés pour offrir un cadre agréable, propice aux promenades et aux temps de détente. Plus d'informations sont à retrouver en page 9 de ce numéro.

Le mois de janvier a été consacré, en partie, à des actions en direction des plus jeunes. La Police municipale est intervenue dans les établissements scolaires dans le cadre des dispositifs « permis piéton » et « permis internet », destinés à sensibiliser les enfants aux règles de sécurité dans l'espace public comme dans les usages numériques. Par ailleurs, le 13 janvier, la remise des diplômes du brevet a permis de saluer le parcours des collégiens plesséens, en présence de leurs familles et des équipes éducatives.

Ce numéro propose également un focus sur le Contrat Local d'Accompagnement à la Scolarité (CLAS). Mis en œuvre depuis 2021

dans le cadre du Conseil Local de Sécurité et de Prévention de la Délinquance (CLSPD), et conduit en partenariat avec l'Éducation nationale, ce dispositif vise à apporter aux enfants les ressources nécessaires à leur réussite scolaire. Au-delà de l'aide aux devoirs, le CLAS propose un accompagnement global favorisant l'autonomie, la curiosité intellectuelle, l'ouverture culturelle et le développement de l'esprit critique. Il constitue également un soutien à la parentalité, en permettant aux parents d'être accompagnés dans le suivi de la scolarité de leurs enfants.

Le 9 février, la Ville signera avec la Région son Contrat d'Aménagement Régional (CAR) qui porte sur des projets d'extension et de rénovation énergétique dans les écoles. La commune bénéficiera d'une subvention régionale de 1 000 000 €, dont 800 000 € pour la rénovation énergétique et l'extension des classes et du réfectoire de l'école maternelle Charcot, et 200 000 € pour l'extension et la rénovation du réfectoire de l'école Marbeau.

Enfin, la Maison de la Famille poursuit ses actions de soutien à la parentalité, labellisées par la Caisse d'Allocations Familiales du Val-de-Marne. De nouveaux ateliers seront proposés au cours de ce mois. Le programme est à retrouver en page 13 de ce magazine.

Bien fidèlement,

Votre Maire



BULLETIN D'INFORMATIONS MUNICIPALES

* Directeur de la publication (sauf rubrique « Tribune libre ») : Didier DOUSET * Directeur de la Communication : Simon MOREL *
 Rédacteurs : Hélène PÊCHEUR * Opérateur PAO : Régis BOCCIARELLI * Journaliste-Multimédia-Webmaster : Hélène PÊCHEUR *
 Crédit photos : Service Communication - D.R. * Rédaction-Edition-Abonnement-Publicité : Service Communication - Régie publicitaire
 Service Communication 36, avenue Ardouin - 94420 Le Plessis-Tréville - Tél. : 01 83 90 45 45 * Contact : www.leplessistréville.fr/contact *
 Impression: La Station Graphique / Aquarelle - 14 rue du Ballon - 93160 Noisy-le-Grand - Tél. : 01 48 15 58 10 * Tirage : 10 000 exemplaires
 - Imprimé sur papier aux normes FSC-PEFC avec des encres végétales - Dépôt légal à la date de parution

Festivités

RETOUR SUR UN NOËL ANIMÉ

Cette année encore, le Salon Arts et Délices de Noël organisé par l'association Festi'Plessis a fait le plein de visiteurs venus découvrir le travail de la soixantaine d'artisans présents. Objets de décoration, bijoux, vin et mets raffinés pour les repas de fêtes : les visiteurs avaient l'embaras du choix pour finir leurs achats de Noël. Nos villes jumelées Allemande de Burladingen et Portugaise d'Ourém étaient présentes pour proposer leurs spécialités gastronomiques.

Le bus de Noël qui a sillonné la ville pour transporter les Plesséens jusqu'à l'Espace Carlier a ravi petits et grands grâce à sa décoration et son ambiance festive !

Le samedi précédant le réveillon, la traditionnelle calèche de Noël a permis aux Plesséens de profiter d'une balade à travers les avenues de la ville. Une promenade conviviale qui a permis aux habitants de se plonger dans l'esprit des fêtes pour le plus grand plaisir des enfants.



Séniors

DE BEAUX MOMENTS DE PARTAGE AVEC LES AINÉS

Durant les fêtes, la Ville a convié ses aînés au traditionnel repas servi dans une ambiance chaleureuse : musique et danse ont rythmé ce moment de joie, d'échanges et de bonne humeur.



Enfance

LES ENFANTS SENSIBILISÉS PAR LA POLICE MUNICIPALE

La police municipale est régulièrement mobilisée pour mener des actions éducatives dans les écoles primaires de la ville. En janvier, les élèves de CE2 ont ainsi passé leur « Permis piéton », un diplôme symbolique qui vise à les responsabiliser en tant qu'usagers vulnérables de la route. À la fin de la formation, les élèves ont répondu à un quiz pour valider leurs connaissances et recevoir leur précieux permis.

Les élèves de CM2, eux, ont été sensibilisés aux bons usages du numérique, un programme éducatif destiné à apprendre aux enfants à utiliser internet de manière sûre et responsable. Accompagnés de la police municipale, les élèves ont abordé des thèmes essentiels comme la protection des données personnelles, le harcèlement, l'identification des fausses informations ou encore le temps d'utilisation des écrans. À l'issue de ces séances, chaque élève reçoit son symbolique « Permis internet » pour devenir un citoyen numérique éclairé.



Jeunesse

LA VILLE CÉLÈBRE LES LAURÉATS DU BREVET

Le 13 janvier dernier, les élèves de seconde ayant obtenu leur diplôme du Brevet en 2025 ont été reçus au Collège Albert Camus pour célébrer la réussite de ce tout premier examen de leur scolarité. En 2025, 162 collégiens ont été admis dont 25 avec la mention très bien et 11 avec les félicitations du jury : de meilleurs résultats que l'année précédente. Félicitations à tous les jeunes diplômés !


Jeunesse

DES VACANCES ANIMÉES ET SPORTIVES

Comme à chaque période de vacances scolaires, les petits plesséens ont pu profiter de nombreuses activités ludiques et récréatives dans les centres de loisirs de la Ville. Les enfants du centre de loisirs sportifs ont notamment pu découvrir le tchoukball, un mélange de volley-ball et de handball.



Extension du parc de l'Hôtel de Ville

Un nouvel espace vert en cœur de ville

Inauguré au mois de décembre, un tout nouveau couloir de verdure permet aux Plesséens de rejoindre la place du marché depuis le centre-ville, en lieu et place d'anciens pavillons. **Cette extension du parc de l'Hôtel de Ville représente près de 1600 m² et compte 51 nouveaux arbres** (tilleuls, frênes, sorbiers, saules). Laurier sauge, mélisse, framboisiers, thym, lavande, romarin, de nombreuses espèces de plantes aromatiques viennent compléter la liste, pour le plus grand plaisir des riverains et des promeneurs.

Plusieurs bancs ont également été installés pour ceux qui souhaiteraient lire tranquillement ou simplement profiter de cet espace agrémenté d'une fontaine. **Si les plantations ont été réalisées à l'automne, période propice, elles habilleront pleinement cet espace vert lors de leur fleuraison au printemps.**

L'extension du parc de l'Hôtel de Ville a été inaugurée en décembre par Monsieur le Maire, Marie-Christine Dirringer, Conseillère régionale et Bruno Caron, 2^{ème} Maire-adjoint chargé de la Biodiversité, de la Transition écologique et de l'Urbanisme.



Soutien scolaire Réussir sa scolarité avec le CLAS

Mis en place en 2021 par la Ville, le service scolaire et le collège, le Contrat Local d'Accompagnement à la Scolarité (CLAS) est un dispositif au service de la réussite éducative des collégiens. Son objectif : favoriser l'égalité des chances et prévenir le décrochage scolaire, en accompagnant les élèves dans un cadre bienveillant et stimulant, en dehors du temps scolaire.



Destiné aux élèves de 6^e et 5^e, le CLAS se déroule chaque mercredi après-midi. Encadrés par deux professeurs volontaires et deux assistants d'éducation, les jeunes bénéficient d'un temps d'aide aux devoirs, mais aussi d'activités culturelles et citoyennes favorisant l'ouverture d'esprit, l'autonomie et l'entraide.

Cette année, le groupe est composé de 18 élèves (9 filles et 9 garçons), accompagnés notamment par deux professeurs d'histoire. Le déroulé type de l'après-midi est simple et convivial : une heure d'aide aux devoirs, suivie d'un goûter offert par la Ville, puis de temps dédiés aux jeux, au sport ou aux échanges et débats.

Au-delà du soutien scolaire, le CLAS joue également un rôle important auprès des parents, en les accompagnant dans le suivi de la scolarité de leurs enfants et en renforçant le lien avec le collège.

Un appui précieux pour redonner confiance et encourager l'implication des familles.

Les sorties culturelles font également partie intégrante du programme. Le mercredi 11 décembre, les élèves ont ainsi participé à leur première sortie de l'année, à la découverte d'une exposition au Château des Tourelles, une expérience largement appréciée.





DES ÉLÈVES ENTHOUSIASTES ET MOTIVÉS



Keynis, élève de 6^{ème}
 "Avant de participer au groupe CLAS, je n'arrivais pas à faire mes devoirs tout seul... Ma mère rentre tard du travail. J'ai beaucoup progressé en anglais, et en français aussi. Ici on arrive bien à travailler et on s'amuse aussi !"



Maryam, élève de 6^{ème}
 "Même si ce sont mes parents qui m'ont poussée à venir, ça me plaît beaucoup ! Les devoirs sont plus faciles à faire avec l'aide des professeurs, et on fait aussi des jeux et des goûters. Je vais rarement voir des expositions, c'était très beau. Je suis contente !"



Idrissa, élève de 6^{ème}
 "Depuis que je viens au CLAS, je m'améliore en cours. J'y fais mes devoirs et ça me permet de progresser. Je comprends mieux les consignes. Et j'adore les goûters ! Cette exposition était super, j'ai vu des œuvres magnifiques que je n'ai pas l'habitude de voir."

UN ENGAGEMENT FORT DES ENCADRANTS

Louis MINATI
 Professeur d'Histoire
 au collège A. Camus



"On a la sensation d'aider les élèves plus concrètement, des élèves qu'on a parfois le sentiment de laisser sur le carreau au collège. Le cadre est plus détendu, plus sympa. Tant que je serai au Plessis, je continuerai", s'enthousiasme Monsieur Minati, un des enseignants investis dans ce dispositif. "Aller à la médiathèque, s'ouvrir sur la culture sont des choses qu'ils ne feraient probablement pas sans nous. On discute, on s'amuse autrement... C'est un groupe où on se sent bien !"

Infos aux familles

QUOTIENT FAMILIAL : les familles sont invitées à actualiser leur quotient pour le paiement des prestations jusqu'au 28 février.

INSCRIPTIONS SCOLAIRES : les inscriptions scolaires pour les petites sections de maternelle pour la rentrée 2026 auront lieu du 2 février au 27 mars 2026.

> PLUS D'INFOS SUR LE PORTAIL FAMILLE OU SUR LEPLESSISTREVISÉ.FR

Culture

Des dimanches au rythme de la musique

Dans le cadre de sa programmation culturelle, la Ville propose des rendez-vous musicaux réguliers. Parmi eux, le « Dimanche musical » est devenu au fil des années un rendez-vous incontournable.



Le « dimanche musical » séduit par la diversité et la qualité de ses propositions artistiques : musique classique, baroque ou romantique, mais aussi incursions vers la variété française. Chaque concert est une invitation à la découverte et à l'émotion.

Proposés à un tarif accessible de 10€, ces concerts organisés dans la salle des mariages de l'Hôtel de Ville sont assurés par des professeurs de musique plesséens et des communes alentours. Ils offrent au public des moments musicaux d'une grande qualité artistique, le tout dans une atmosphère conviviale et intimiste. Selon la programmation, entre 30 et 80 spectateurs se retrouvent ainsi chaque dimanche pour partager un moment suspendu, au plus près des artistes.

Le dimanche 25 janvier, le Cols'Club, trio chant, basse, guitare proposait des reprises des chansons d'Edith Piaf, des titres emblématiques avec des arrangements revisités. Emotion intacte grâce à la talentueuse Cécilia Cols, fan de l'artiste depuis son enfance, qui a su reproduire l'émotion de la chanteuse dans une interprétation passionnée. Un moment fort, salué par un public conquis.

Ces concerts ont su ravir de nombreux spectateurs, devenus fidèles de ce rendez-vous musical.



Marie-Claude

"C'était magnifique !
Quel répertoire pour une si jeune artiste ! Elle est très douée.
Je viens par période au "Dimanche musical". C'est bien car cela permet de s'évader le dimanche et cela fait vivre le Plessis : les gens se rencontrent !"



Christian

"C'était génial, la chanteuse a une très jolie voix. J'adore ! J'aime beaucoup Edith Piaf. C'est mon premier Dimanche musical, d'habitude je viens plutôt aux Apéro-Jazz, mais je n'ai aucun regret, c'était très bien !"

VOTRE PROCHAIN RENDEZ-VOUS MUSICAL

Retrouvez un « Apéro-Jazz » le samedi 7 février à 19h à l'Espace Paul-Valéry avec le Trio Minuit Bleu et son concert de jazz manouche.
Tarif : 10 € - Pass Cop : 5 € - Réservation obligatoire au 01.83.90.46.16 - Retrouvez l'agenda culturel en page 20.



Maison de la Famille

Les rendez-vous de la parentalité

La Maison de la Famille est engagée dans une action de soutien à la parentalité labellisée par la CAF du Val-de-Marne. De nombreuses activités à destination des parents et de leurs enfants sont organisées.

Ce lieu ressource parentalité a pour objectifs d'accueillir les parents dans un cadre convivial et bienveillant, d'accompagner les parents dans leur rôle, de contribuer à prévenir les difficultés rencontrées avec ou par leurs enfants et de favoriser le lien entre les parents et leur(s) enfant(s).

La Maison de la Famille vous propose différentes activités pour vous accompagner : ateliers parents-enfants, conférences de professionnels, sorties pédagogiques... Découvrez le programme du mois de février !

La Maison de la Famille
12 avenue de l'Eden
01.83.90.45.57
maison.famille@leplessistrevise.fr



LES RDV DE LA PARENTALITÉ EN FÉVRIER

Je communique avec mon ado

Mardi 3 et 17 février de 18h à 20h
 Rencontres entre parents sur plusieurs ateliers animées par une formatrice en parentalité.

À la Maison de la famille

Pré-inscription :

maison.famille@leplessistrevise.fr ou
 au 01 83 90 45 57 ou 07 43 40 01 41.

Ateliers créatifs Parents/Enfants

Mercredi 11 février de 10h30 à 12h

Mercredi 18 février 14h30 à 16h

Mardi 24 février de 10h30 à 12h

Partagez un moment de complicité avec votre enfant.

Enfants de maternelle et primaire accompagnés d'un parent
 À la Maison de la famille

Pré-inscription :

maison.famille@leplessistrevise.fr
 ou au 01 83 90 45 57
 (48h au préalable).

Nombre de places limité – inscription définitive après confirmation de la Maison de la famille

Les gardiens du numérique

Jeu immersif sur les dangers d'internet.
 Pour les enfants/ados âgés de 9 à 15 ans accompagnés d'un adulte.
 Disponible en continu à la Maison de la Justice et du Droit.

Réservation obligatoire :

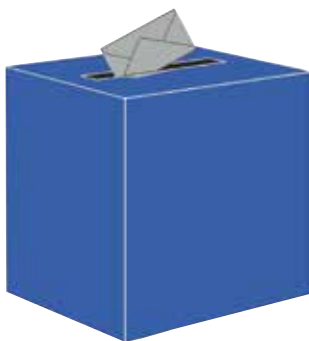
mjd.champigny-sur-marne@justice.fr
 Renseignements au 01 45 16 18 60.

> Retrouvez le programme des activités du trimestre sur leplessistrevise.fr > Solidarité > RDV de la parentalité

Élections municipales 2026

PENSEZ AU VOTE PAR PROCURATION

Les élections municipales se dérouleront les dimanches 15 et 22 mars 2026. Si vous êtes inscrit sur les listes électorales de la ville mais que vous êtes dans l'impossibilité de vous rendre au bureau de vote (déplacement professionnel ou personnel, état de santé, obligations familiales...), vous avez la possibilité de voter par procuration. Le vote par procuration permet à un électeur (le mandant) de confier son vote à un autre électeur (le mandataire), inscrit sur les listes électorales d'une commune française. Le jour du scrutin, le mandataire vote à la place du mandant, dans le bureau de vote de ce dernier.



La démarche peut être effectuée en ligne sur maprocuration.gouv.fr, puis validée soit en se rendant dans un commissariat de

police, une brigade de gendarmerie ou un consulat, soit entièrement à distance si vous disposez d'une identité numérique certifiée. Il est également possible de faire la demande directement auprès des autorités habilitées.

Il est recommandé d'anticiper cette démarche afin de garantir la bonne prise en compte de la procuration avant les jours de vote.

> Pour plus d'informations : service-public.fr ou maprocuration.gouv.fr



Recensement de la POPULATION

le-recensement-et-moi.fr

La Ville réalise actuellement le recensement de sa population pour mieux connaître son évolution, ses besoins et ainsi développer de petits et grands projets pour y répondre. Il se déroulera jusqu'au 21 février 2026. 736 logements sont concernés.

Dans notre commune, le recensement a lieu tous les ans. Chaque année, un échantillon différent de la population est recensé. **Si vous en faite partie, une lettre a été déposée dans votre boîte aux lettres.** Puis, un agent recenseur,

recruté par la commune, vous fournira une notice d'information. Les agents recenseurs peuvent passer jusqu'à 21h aux domiciles des personnes concernées afin de contacter celles qui travaillent en journée.

> Plus d'infos sur leplessisrevise.fr

Déchets

DES COMPOSTEURS MIS À VOTRE DISPOSITION

Dans le cadre de sa politique de gestion des déchets, Grand Paris Sud Est Avenir (GPSEA) propose aux habitants du territoire la mise à disposition gratuite de composteurs pour le compostage domestique. Cette initiative vise à encourager la valorisation des biodéchets (épluchures, restes de repas, tontes de gazon...) en matière fertile pour les jardins,

tout en réduisant les déchets résiduels collectés. Les composteurs sont disponibles pour un usage individuel ou collectif et remis avec un bio-seau, un mélangeur et une documentation explicative.

Pour en bénéficier, il suffit de commander votre composteur :

• par téléphone au 01 41 94 30 00, service relations usagers ;

• par courriel à contact@gpsea.fr ;
• ou directement via le site de GPSEA.

Cette démarche simple et gratuite permet à chacun de participer à la transition écologique locale et de réduire les déchets tout en enrichissant ses sols.



CALENDRIER DE COLLECTE DES DÉCHETS

2026

Le Plessis-Tréville



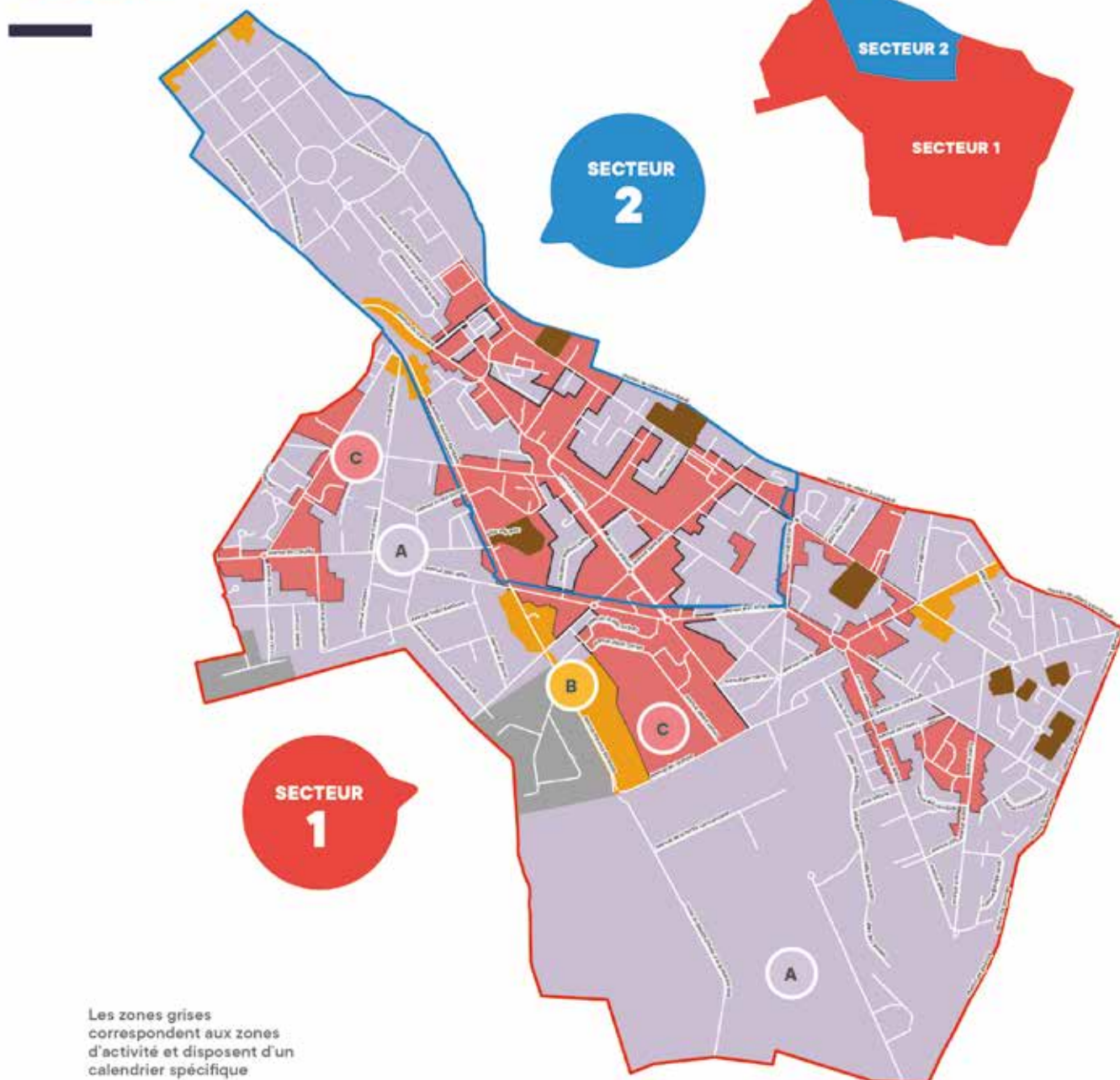
Grand Paris

sudest
avenir

Agir au quotidien et pour demain

01 41 94 30 00
contact@gpsea.fr
sudestavenir.fr

DÉCHETS RÉSIDUELS, EMBALLAGES, JOURNAUX-MAGAZINES, DÉCHETS VÉGÉTAUX, VERRE





DÉCHETS RÉSIDUELS



EMBALLAGES, JOURNAUX, MAGAZINES

SECTEURS	A	Vendredi (Matin)	Mardi (Matin)
	B	Mercredi / Vendredi (Matin)	Mardi (Matin)
	C	Lundi / Mercredi / Vendredi (Matin)	Mardi (Matin)



DÉCHETS VÉGÉTAUX

La collecte des déchets végétaux se fait **toutes les semaines** le **vendredi après-midi** du **6 mars** au **11 décembre** ainsi que les **9 janvier** et **6 février 2026**.



Collecte du verre une semaine sur deux

	JANV.	FÉV.	MARS	AVRIL	MAI	JUIN	JUIL.	AOÛT	SEPT.	OCT.	NOV.	DÉC.
SECTEUR 1 Mardi matin (semaine impaire)	13-27	10-24	10-24	7-21	5-19	2-16-30	14-28	11-25	8-22	6-20	3-17	1-15-29
SECTEUR 2 Mardi matin (semaine paire)	6-20	3-17	3-17-31	14-28	12-26	9-23	7-21	4-18	1-15-29	13-27	10-24	8-22

VOIES ÉTROITES

Les **voies étroites**, signalées en marron, sont collectées selon un calendrier et des modalités particulières à retrouver dans un calendrier spécifique consultable sur sudestavenir.fr

Le saviez- vous ?

- Les bacs doivent être présentés à la collecte la veille au soir, après 18h.
- Collectés l'après-midi, les déchets végétaux doivent être présentés avant midi.

Les collectes sont réalisées tous les jours fériés, à l'exception du 1^{er} mai.



**LES ENCOMBRANTS
DOIVENT ÊTRE PRÉSENTÉS
À LA COLLECTE LA VEILLE
AU SOIR, AU PLUS TÔT
APRÈS 18H.**

Déchets dangereux, gravats, équipements
électriques et électroniques...

MERCI DE PASSER EN DÉCHÈTERIE !

Les **voies étroites**, signalées en marron,
sont collectées selon un calendrier
et des modalités particulières à
retrouver dans un calendrier spécifique
consultable sur sudestavenir.fr

ENCOMBRANTS

SECTEURS DE COLLECTE EN PORTE-À-PORTE



		JANV.	FÉV.	MARS	AVRIL	MAI	JUIN	JUIL.	AOÛT	SEPT.	OCT.	NOV.	DÉC.
SECTEURS	1 4 ^{ème} Jeudi	22	26	26	23	28	25	23	27	24	22	26	24
	2 1 ^{er} Mardi	6	3	3	7	5	2	7	4	1	6	3	1
	3 3 ^{ème} Mardi	20	17	17	21	19	16	21	18	15	20	17	15

+ de services

3 solutions pour se débarrasser d'un encombrant

- Tous les mois en collecte en porte-à-porte.
 - Sur rendez-vous pour certains encombrants à partir de la plateforme monservicedechets.com ou par téléphone auprès du Service Relations Usagers de GPSEA au **01 41 94 30 00** (du lundi au vendredi de 8h à 18h et du samedi au dimanche de 9h à 12h30 et de 14h à 17h).
 - Dans l'une des 5 déchèteries de GPSEA à Alfortville, Créteil, La Queue-en-Brie, Limeil-Brévannes et Sucy-en-Brie.
- Depuis 2022, vos déchèteries sont ouvertes **tous les jours** et plus longtemps.

Retrouvez toutes les informations
sur les collectes des déchets
et l'accès aux déchèteries
sur le site sudestavenir.fr

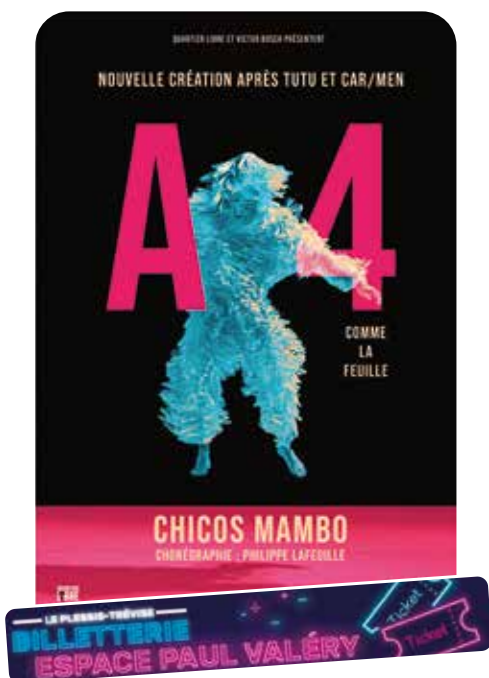


Retrouvez toutes les informations
personnalisées à votre adresse
sur la carte interactive

<https://sudestavenir.fr/mesdechets>



SAISON **Culturelle** 2025>2026



A4 (Comme la feuille) **Vendredi 13 fév.** **20h30**

Nous avons eu la chance et le privilège de les accueillir pour leur création phare, TUTU, qui s'était jouée chez nous à guichet fermé. Ils reviennent dans une nouvelle création : A 4 (comme la feuille) en déclinant le chiffre 4 ; comme le nombre d'artistes sur scène (un danseur contemporain, un danseur hip-hop, un acrobate et un comédien), 4 comme les saisons, les points cardinaux, le pas de 4 de Jules Perrot, un jeu de Puissance 4. Bref Philippe Lafeuille, s'est plié en 4 pour nous éblouir une nouvelle fois. Il s'est mis sur son 31 ($3+1=4$) et nous les programmons un vendredi 13, ($1+3=4$). Nous sommes donc parfaitement raccord pour honorer le chiffre porte bonheur de son créateur, qui compte bien plus que 4 cordes à son arc.

Nous retrouvons tout ce qui a fait son succès et sa réputation. Il ne se prend pas au sérieux mais sait se mettre en 4 pour nous divertir. C'est réjouissant, inventif, drôle, poétique à la fois. Ce spectacle est protéiforme car il fait appel à toutes les disciplines : danse, théâtre, cirque... Bref il n'y va pas par 4 chemins pour nous éblouir une nouvelle fois.

Plein tarif : 25€, Pass COP-Groupe : 20€, -15ans : 15€

Demain tout le mode aura oublié **Vendredi 20 mars** **20h30**

PROGRAMME DE LA SAISON 25>26

- 17 AVRIL À 20H30
Du charbon dans les veines
- 29 MAI À 20H30
C'est pas facile d'être heureux quand tout va mal

+ d'infos
Espace Paul-Valéry
01 83 90 46 16

Pour accéder à la billetterie en ligne, flashez ce QR Code



ESPACE
PAUL
VALÉRY

réservations 01 83 90 46 16
vente billetterie 24h/24
www.espacepaulvalery.fr



EXPOS

CHÂTEAU DES TOURELLES

Jusqu'au 23 février
"Vivre"

Une exposition est présentée en lien avec le spectacle qui a eu lieu le 23 janvier au centre culturel, Le secret de La Méduse, grâce aux dessins et sculptures de Clarisse Griffon du Bellay, une descendante directe d'un des rescapés du naufrage.

Du 27 février au 30 mars
"Murs et reflets d'eau"

Pour notre exposition du printemps, qui se tiendra du 27 février au 30 mars, nous accueillons une seule et même artiste en la



personne de la peintre NANSKY. Son travail rentre en résonance avec la saison et le château des Tourelles à travers notamment sa façade en meulrières qui lui rappelle le jardin de son enfance.

Du minéral donc mais surtout une évocation de l'eau et de ses reflets dans une merveilleuse palette de camaïeu de bleus dans cette exposition qui porte comme

titre: "Murs et reflets d'eau". Venez savourer le réveil de la Nature à travers ces œuvres pleines de douceur et de vie.

CHÂTEAU DES TOURELLES
01 83 90 46 14

www.chateau-tourelles.fr
[@expotourelles](https://twitter.com/expotourelles)



APÉRO JAZZ

Samedi 7 février à 19h

Apéro-Jazz
Trio Minuit Bleu - Jazz Manouche
ESPACE PAUL-VALÉRY

Minuit Bleu est né de la rencontre entre une chanteuse pop et deux musiciens de jazz lors des bouillonnantes jam parisiennes. Ce trio aux influences multiples revisite les grands succès populaires dans le style irrésistible du swing manouche. La pompe énergétique de la guitare, la profondeur de la contrebasse et la voix chaleureuse de la chanteuse vous embarquent dans un tourbillon de rythmes entraînants et de ballades envoûtantes. Laissez-vous transporter par leur répertoire qui capture l'essence même de leur amitié et de leur énergie contagieuse. Minuit Bleu vous donne rendez-vous pour un jukebox nocturne : une véritable expérience musicale hors du temps qui vous fera chanter, danser, voyager !

Tarif : 10 € - Pass Cop : 5 €
Réservation obligatoire au
01.83.90.46.16 pour la bonne
organisation de l'apéritif.



DIMANCHE MUSICAL

Dimanche
15 février à 17h

Piano
Quatre mains
Duo Cancellieri
Mongin
HÔTEL DE VILLE

Il y a 5 ans, le duo Cancellieri Mongin nous a enchantés avec des danses populaires de tous les pays du monde interprétées à quatre mains au piano. Ce duo a récemment joué aux soirées "Petits Plus" de Chennevières : un concert "Balade à 4 mains de Mozart à Brahms". Il revient au Plessis-Trévisé en ce début d'année, pour nous faire entendre un répertoire autrichien et hongrois, avec des œuvres de Mozart, Schubert, Brahms... et quelques autres.

Tarif : 10€ - Pass Cop : 5€ - Gratuit Ecole de Musique
Réservation : 01 83 90 46 16





DU 4 AU 9 FÉVRIER L'AFFAIRE BOJARSKI

De Jean-Paul Salomé **Durée : 2 h 08**

Avec Reda Kateb, Sara Giraudeau, Bastien Bouillon

Jan Bojarski, jeune ingénieur polonais, se réfugie en France pendant la guerre. Il y utilise ses dons pour fabriquer des faux papiers pendant l'occupation allemande. Après la guerre, son absence d'état civil l'empêche de déposer les brevets de ses nombreuses inventions et il est limité à des petits boulots mal rémunérés... jusqu'à un jour où un gangster lui propose d'utiliser ses talents exceptionnels pour fabriquer des faux billets. Démarre alors pour lui une double vie à l'insu de sa famille. Très vite, il se retrouve dans le viseur de l'inspecteur Mattei, meilleur flic de France.

SÉANCES
Mercredi 20h
Samedi 20h45
Dimanche 17h
Lundi 14h

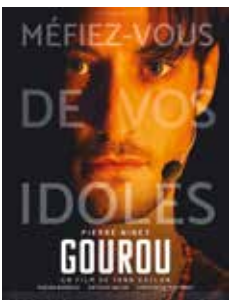


DU 11 AU 16 FÉVRIER LE MAGE DU KREMLIN D'Olivier Assayas **Durée : 2 h 25**

Avec Paul Dano, Jude Law, Alicia Vikander

Russie, dans les années 1990. L'URSS s'effondre. Dans le tumulte d'un pays en reconstruction, un jeune homme à l'intelligence redoutable, Vadim Baranov, trace sa voie. D'abord artiste puis producteur de télé-réalité, il devient le conseiller officieux d'un ancien agent du KGB promis à un pouvoir absolu, le futur « Tsar » Vladimir Poutine. Plongé au cœur du système, Baranov devient un rouage central de la nouvelle Russie, façonnant les discours, les images, les perceptions. Mais une présence échappe à son contrôle : Ksenia, femme libre et insaisissable, incarne une échappée possible, loin des logiques d'influence et de domination.

SÉANCES
Mercredi 15h-20h
Samedi 20h45
Dimanche 17h
Lundi 14h



DU 13 AU 23 FÉVRIER GOUROU

De Yann Gozlan **Durée : 2 h 06**

Avec Pierre Niney, Marion Barbeau, Anthony Bajon

Matt est le coach en développement personnel le plus suivi de France. Dans une société en quête de sens où la réussite individuelle est devenue sacrée, il propose à ses adeptes une catharsis qui électrise les foules autant qu'elle inquiète les autorités. Sous le feu des critiques, Matt va s'engager dans une fuite en avant qui le mènera aux frontières de la folie et peut-être de la gloire...

SÉANCES
Mercredi 15h-20h
Samedi 20h45
Dimanche 17h
Lundi 14h



DU 25 FÉVRIER AU 2 MARS NUREMBERG

De James Vanderbilt **Durée : 2 h 28**

Avec Russell Crowe, Rami Malek, Richard E. Grant

1945. Il est temps d'instruire le procès du régime nazi à Nuremberg. Le psychiatre américain Douglas Kelley doit évaluer la santé mentale des dignitaires du III^e Reich. Face au manipulateur Hermann Göring, il se retrouve pris dans un rapport de force. S'ouvre alors un duel avec le mal absolu.

SÉANCES
Mercredi 20h - Vendredi 15h
Samedi 20h45
Dimanche 17h
Lundi 14h



DU 25 FÉVRIER AU 6 MARS MARSIPULAMI

De Philippe Lacheau **Durée : 1 h 39**

Avec Philippe Lacheau, Jamel Debbouze, Élodie Fontan

Pour sauver son emploi, David accepte un plan foireux : ramener un mystérieux colis d'Amérique du Sud. Il se retrouve à bord d'une croisière avec son ex Tess, son fils Léo, et son collègue Stéphane, aussi benêt que maladroit, dont David se sert pour transporter le colis à sa place. Tout dérape lorsque ce dernier l'ouvre accidentellement : un adorable bébé Marsupilami apparaît et le voyage vire au chaos !

SÉANCES
Mercredi 15h - Jeudi 15h
Vendredi 10h - Samedi 15h
Lundi 10h - Mardi 14h
Mercredi 10h-15h - Vendredi 10h



DU 2 AU 8 FÉV.

DUO MATCHA

THÉS, INFUSIONS ET ACCESSOIRES
Duo matcha est une marque de thé et infusions 100% BIO.

Elle est spécialisée dans le matcha japonais et accessoires artisanaux japonais et français.



SENTEURS D'AULIA

SENTEURS D'INTÉRIEUR EN CIRES VÉGÉTALES ET PARFUMS DE GRASSE

Créations artisanales olfactives en cires végétales (bougies, fondants, suspensions pour armoire...) et autres créations parfumées d'intérieur (sprays d'intérieur, diffuseurs voiture, poudres aspirateur...) aux parfums de la ville de Grasse, sans phtalates ni CMR.

UN TETARD DEUX GRAPULES

BIJOUX ET PETITS OBJETS DE DÉCORATION

Petite entreprise créée en 2013 qui vous propose des bijoux et des objets de décoration en utilisant de l'argile polymère. Les bijoux sont réalisés en acier inoxydable, agrémentés de pierres naturelles, perles ou breloques.

DU 9 AU 15 FÉV.

CANDELNIA BOUGIES

BOUGIES ET FONDANTS AUX CIRES NATURELLES ET HUILE DE GRASSE

Candelnia imagine des bougies et fondants artisanaux en cire végétale de soja et colza, parfumés aux huiles de Grasse. La marque propose aussi diffuseurs, brûleurs, photophores, suspensions parfumées et décorations raffinées, parfaites pour sublimer l'univers des cadeaux.

CRYSTAL BIJOUX

BIJOUX

Bijoux de création en argent rhodié et cristal de Swarovski, acier, or et argent.

DU 16 AU 22 FÉV.

TENDANCE NATUR'ELLE

PRODUITS ESPAGNOLS

Créée en 2022 par Isabelle, cette épicerie fine et boutique de décorations artisanales met à l'honneur ses racines espagnoles. Entre produits du terroir, savoir-faire authentique et démarche éco-responsable, Tendance Natur'elle invite chacun à savourer le goût du bon et du naturel tout en soutenant un travail artisanal et passionné.

TIERCELIN

ÉCHARPES ET BIJOUX

Tiercelin propose des écharpes 100 % pure laine déclinées en plus de 50 coloris, dont elle détient l'exclusivité en France à des prix abordables. Elle commercialise également une marque de bijoux en acier inoxydable plaqué or 18 carats et développe actuellement une collection en pierres naturelles.

DU 23 FÉV. AU 1^{ER} MARS



CENTRES-VILLES
VIVANTS



ESTHER JEWELLERY

BIJOUX

Esther Jewellery crée et vend des bijoux et accessoires faits à la main, réalisés en perles et tissus.

LEYAHANA JEWEL'S

BIJOUX

Leyhana est une marque de bijoux en acier inoxydable alliant élégance, durabilité et raffinement. Chaque pièce est pensée pour sublimer la femme moderne à travers des collections inspirées par la féminité, la confiance et le renouveau.



NEAJ

OBJETS DE DÉCORATION

Inscrit à la Maison des Artistes, Neaj propose des œuvres uniques mêlant humour et esthétisme à partir de matériaux détournés ou destinés au rebut, à travers une démarche artistique et écoresponsable.

DU 2 AU 8 MARS

UNBROKEN

PRÊT-À-PORTER

Unbroken est une marque française de slow fashion fondée en 2020 par la

styliste Ophélie Pielli, proposant des pièces uniques, faites main, valorisant l'artisanat et le savoir-faire français. Engagée et éco-responsable, la marque privilégie l'upcycling et les matières de seconde main pour une mode singulière, durable et porteuse de sens.

BELLA BIJOUX

BIJOUX

Bella Bijoux propose une sélection de bijoux en acier inoxydable pour femmes et hommes. La marque offre également de la maroquinerie ainsi que des accessoires féminins.

COATZZE PARIS

MAROQUINERIE ARTISANALE

CoatZze Paris est une marque de maroquinerie artisanale, proposant des sacs uniques fabriqués à la main en Île-de-France. Les créations allient élégance, praticité et démarche éthique, avec des matières majoritairement naturelles.

Vos Nouveaux COMMERÇANTS

AU PETIT CADRE

Atelier d'encadrement pour tous vos projets

Après une formation CAP d'encadrement, Cécile a installé son atelier dans l'impasse au 34 avenue Ardoïn. Spécialisée dans l'encadrement sur-mesure et le tendage de toiles, elle vous conseille pour mettre en valeur photo, dessin, peinture, estampe, objet, canevas, accessoire textile... Vous pouvez également apporter vos impressions aux formats standards. Elle saura vous accompagner avec une sélection de 500 références parmi le bois en différentes essences, l'aluminium brut ou coloré et différentes finitions.

Impasse - 34 av. Ardoïn - 06 83 41 72 98 - aupetitcadre@gmail.com

Ouvert tous les après-midis sur RDV de 14h30 à 18h30 du lundi au vendredi et le samedi de 10h à 16h.





EXPOSITION : L'UNIVERS TEXTILE D'ANH HOANG NGUYET DU 1^{ER} AU 28 FÉVRIER

Anh Hoang Nguyet a commencé à se passionner pour le Patchwork en 2013, grâce aux techniques de broderie apprises en école de mode et à un stage de six mois en broderie haute couture à l'École Lessage de Paris en 2016. « Jusqu'à présent, les compétences que j'ai acquises m'ont beaucoup aidée dans la création de matériaux texturés. » Plesséenne depuis 20 ans, elle présente ses créations à la MJC du 1^{er} au 28 février. Diplômée en modélisme et en artisanat d'art, cette artiste et artisane explore la matière à travers des pièces uniques alliant peinture textile, broderie et appliqués. Son travail se distingue par une maîtrise du pliage de tissu, une technique qui donne du volume à ses tableaux patchwork en trois dimensions. Qu'il s'agisse de vêtements conçus pour le quotidien ou de sacs originaux faits main, chaque objet naît d'un mélange de coton et de lin, où le cercle occupe une place centrale. Inspirées par la nature et les couleurs vives, ses œuvres sont une expression de liberté. Pour Anh Hoang Nguyet, l'objectif est simple : offrir à travers ses tableaux une force de vie et d'espoir, à l'image d'une étoile dans le ciel.

APPEL À BÉNÉVOLAT

Et si vous donniez un peu de vous-même à la MJC du Plessis-Trévisé ?

La MJC c'est un lieu de vie associatif qui bat au rythme de ses habitants. Que vous ayez 16 ou 80 ans, que vous ayez une heure par mois ou un après-midi par

MJC Programme

semaine, votre passion et votre sourire ont de la valeur ici !

Nous recherchons des visages et des talents pour faire vivre nos nouveaux projets :

Les pros de la bricole (Répar'Café)

Vous n'aimez pas voir un objet finir à la poubelle ? Participez à cet atelier !

Les explorateurs du numérique

L'informatique vous amuse et vous savez expliquer simplement comment dompter un clavier ou une tablette ? Aidez ceux qui débutent à se sentir à l'aise avec les outils d'aujourd'hui.

Les passionnés de jeux

(Spécial "Coopératif") Vous aimez l'esprit d'équipe ? Nous cherchons des animateurs pour faire découvrir des jeux de société coopératifs. Pas de compétition, juste le plaisir de gagner (ou de perdre !) tous ensemble lors d'après-midis ludiques.

Les visages de l'accueil et de la convivialité

Parce qu'un bon moment commence souvent par un café, nous cherchons des personnes pour tenir notre espace bar, organiser des goûters thématiques et simplement accueillir les visiteurs. Si vous aimez le contact humain et créer du lien, vous êtes au bon endroit.

Pourquoi nous rejoindre ?

Pour transmettre : Partagez ce que vous savez faire dans une ambiance détendue.

Pour rencontrer : Croisez des personnes de toutes générations et de tous horizons.

Pour agir : Participez concrètement à la vie de votre ville et à une consommation plus solidaire.

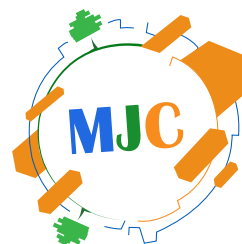
Pas besoin d'être un expert diplômé, l'envie de partager suffit !

Envie d'en discuter ?

Passez nous voir directement à la MJC de 10h30 à 17h30 du mardi au samedi pour prendre un café et découvrir l'équipe, ou contactez-nous par mail et téléphone.

UN SOUFFLE MUSICAL POUR LA PRATIQUE DU YOGA

La MJC du Plessis-Trévisé a le plaisir d'annoncer l'ouverture d'un nouveau créneau de yoga tous les jeudis de 18h à 19h30. Ce cours s'adresse à tous : que vous soyez un pratiquant régulier souhaitant approfondir votre cheminement ou un débutant en quête de sérénité, chacun pourra évoluer à son propre rythme. La particularité de ce rendez-vous réside dans sa dimension sensorielle. Une fois par mois, la séance sera accompagnée par un musicien en direct. Flûte, violoncelle ou autres instruments viendront ponctuer la pratique, créant une résonance particulière entre les vibrations musicales et l'état de relaxation recherché. Cette union entre le yoga et la musique vivante offre un cadre privilégié pour lâcher prise et se reconnecter à l'instant présent.



- 74 AVENUE ARDOUIN
- POUR PARTICIPER
- OU SUIVRE LES ACTUALITÉS :
- leplessistrevise@mjcidf.org
- 06 37 48 61 18
- MJC Le Plessis-Trévisé
- MJCleplestrevise
- mjcidf.org



Août 1913 près de l'avenue de la Sirène

*Une avenue, une place,
un édifice... un nom...
Une autre façon de
parcourir l'histoire
de notre ville...*



Maurice Bertheaux (avenue)

AU 18^e siècle, imaginez devoir vous déplacer de Villiers-sur-Marne à La Queue-en-Brie... Votre chemin vous conduit alors à emprunter la seule allée cavalière praticable qui se faufile entre la forêt du domaine de La Lande et le parc de Coeuilly. Puis, traversant le domaine Saint-Antoine, vous cheminez à proximité des terres défrichées de la ferme des Bordes pour parvenir à destination. Un siècle plus tard, le 10 juin 1822, lors du Conseil municipal de la commune de La Queue en Brie, le Maréchal Mortier demande la suppression de ce chemin de communication traversant son domaine. Il propose l'ouverture au public d'une voie nouvelle arrivant au même point des 2 communes mais passant par le hameau de Coeuilly et la ferme des Bordes. Cette demande est acceptée, à charge au Maréchal Mortier d'en assurer les frais de mise en œuvre. Or, le 13 octobre suivant, le maréchal Mortier est élu maire de La Queue-en-Brie. Il le restera jusqu'au 8 octobre 1830. C'est certainement à cette même époque que l'avenue prendra forme et sera dénommée « route de Villiers à La Queue-en-Brie ». En 1857, la construction de la voie ferrée Paris-Strasbourg et l'édification de la gare de Villiers-sur-Marne verront le trafic s'intensifier sur cet axe ancestral. Tout au long vont alors proliférer belles et grandes villas, cabarets, marchands de vin, bars et guinguettes, restaurants et hôtels. En 1899, le hameau du Plessis-Trévisé est devenu une commune à part entière.

En 1913, cette voie, qui est désormais un véritable axe de communication, apparaît sous le nom d'« avenue Maurice Bertheaux ». On

ne sait trop ce qui a pu motiver ce choix si ce n'est une sorte d'engouement comme nombre de communes de l'ex Seine & Oise qui ont été sensibles à la notoriété du personnage. Cet homme politique est né le 3 juin 1852 à Saint-Maur-des-Fossés, dans une famille bourgeoise fortunée. Il partage sa jeunesse entre Sucy-en-Brie où son père est propriétaire du château du Grand Val et le lycée Charlemagne à Paris. Après des études brillantes, il hérite de la charge familiale d'agent de change. En 1885, ses travaux à la commission extra-parlementaire en tant que membre de la chambre syndicale des agents de change, lui vaut d'être décoré de la croix de chevalier de la Légion d'Honneur. Sa carrière politique débute en 1888 au conseil municipal de Chatou (Yvelines) puis 3 ans plus tard à la tête de la mairie de cette commune dans laquelle il possède une résidence. En 1893, il est élu député de Seine & Oise, il le restera durant 18 ans. En 1904, il accepte la charge de ministre de la guerre. En 1908, il est élu président de la Commission de l'Armée, président du Conseil Général, vice président de la Chambre des Députés puis président de la commission du Budget de 1906 à 1911. Homme de gauche, Franc-maçon, Maurice Bertheaux ambitionne de faire de l'aviation une arme autonome redoutable. Aussi, se passionne-t-il pour tout ce qui a trait aux sports aéronautiques ; passion qui lui sera fatale.

Le 21 mai 1911 à Issy-les-Moulineaux, c'est le départ de la course d'aéroplanes Paris-Madrid. Il y a foule. Journalistes, politiques, ingénieurs, curieux se sont déplacés. Le Président du Conseil a été convié, Louis Blériot en personne est de la cérémonie. À peine décollé,

l'aéroplane de l'ingénieur Train est contraint à l'atterrissage. Des spectateurs, des officiels ont envahi la pelouse de décollage. C'est alors que, incident technique, panne, perte de contrôle, nul ne sait, l'appareil se fracasse sur la foule. Maurice Bertheaux est atteint au crâne, son bras droit est sectionné par l'hélice. Il décèdera peu de temps après la catastrophe. Le Parlement lui organisera des funérailles nationales qui mettront un point final à une carrière politique pourtant encore prometteuse. Il avait déjà à son actif des résultats significatifs comme la loi de réorganisation de l'armée et un projet d'impôt général sur le revenu.

Précisons que la portion de l'avenue partant de la place Courteline et allant à Villiers, fut dénommée un temps avenue de la Gare, avant que le conseil municipal de Villiers S/Marne lui attribue en 1989 le nom d'André Rouy (1902-1988). Ce dernier fut tour-à-tour conseiller municipal, maire de Villiers-sur-Marne, conseiller général du Val de Marne.

Société Historique du Plessis-Trévisé



Pour en savoir +
www.memoire-du-plessis-trevisé.fr

LE PLESSIS DEMAIN SOMBRE PERSPECTIVE



Sabine Patoux

Plusieurs constructions sont déjà avancées au sein du quartier Bony-Tramway, et tout Plesséen peut ainsi faire trois expériences :

- Entrer au Plessis par Champigny du côté de la tour Pentray et, au rond-point des avenues Clara et Coeuilly, regarder vers l'avenue de Chennevières. La masse du premier immeuble visible en fond de perspective à plusieurs centaines de mètres est saisissante, au point de paraître irréaliste tant elle est disproportionnée.

- Depuis la place Michel Bony, avancer dans l'avenue Foureau, et observer le rapport des immeubles aux pavillons. Aucun architecte digne de ce nom - si la ville avait eu la sagesse d'en consulter un - n'aurait osé écraser ainsi entre deux immeubles l'ancienne demeure de Georges Foureau.

- Emprunter l'avenue du Tramway et longer la barre sans fin qui l'obscurcit désormais, remplissant en totalité l'espace disponible entre la chaussée et les derniers pavillons. Et constater la distance entre les deux immeubles achevés, qui donne une idée de la promiscuité qui régnera entre les 1000 à 1500 habitants qu'on entassera bientôt ici.

La majeure partie de ces centaines de logements est vendue aux bailleurs sociaux, qui sont exonérés de taxe foncière pendant 15 à 30 ans. Qui paiera donc les services de crèches, écoles, restauration et temps périscolaires pour ces familles, si ce ne sont les propriétaires plesséens, à travers leurs impôts ?

Faut-il rappeler ici qu'aucun plan d'ensemble n'a été réalisé, aucun cabinet d'urbanisme mandaté, et aucune étude d'impact réalisée ? Vous lisez bien : qu'il s'agisse d'évacuation des eaux, de circulation automobile ou de stationnement, de sécurité, d'îlots de chaleur ou de nuisances sonores, de besoins en crèches, écoles ou autres services, aucune étude n'a été faite, en dépit des mises en garde multiples de l'autorité environnementale notamment. Alertes et inquiétudes sont balayées d'un revers de main par le Maire et sa majorité.

Car cela n'est qu'un début. Si nous ne sommes pas entendus, ce seront encore huit immeubles et plus de 200 logements qui viendront s'ajouter et combler le peu de surface restant entre les trois chantiers en cours.

On est là aux antipodes de la démarche qu'avait adoptée Jean-Jacques Jégou en 2011 en amorçant l'évolution de ce quartier, qu'il voulait en harmonie avec les quartiers pavillonnaires proches, et abondamment paysagée.

Quel que soit donc le résultat des prochaines élections municipales, il sera de première urgence de se mobiliser pour sauver ce qui peut encore l'être de conditions de vie acceptables pour les habitants de tout ce secteur de la ville, particulièrement des Plesséens de longue date qui subiront ce bouleversement irréversible sans avoir jamais eu voix au chapitre.

PLESSIS SOCIAL ÉCOLOGIQUE SOLIDAIRE CHERS VOUS



Mirabelle Lemaire

Voici 12 ans que je porte le mandat que vous m'avez confié. Je ne me représenterai pas. Fidèle à mes engagements, j'ai mis tout mon cœur à faire entendre un autre point de vue que celui de la majorité municipale ainsi que de celui des membres de l'opposition de droite et d'extrême droite.

Lors du conseil municipal, c'est à vous que je pense. Chacune et chacun dans nos individualités formons ensemble une

communauté, dont est issu le terme « commune » - d'ailleurs ne dit-on pas maison commune pour désigner la mairie.

Je me souviens de mon enthousiasme, lors de mon premier mandat, à participer aux réunions du CCAS. Je rêvais apparemment puisqu'il ne s'agissait que d'un conseil d'administration, à savoir une chambre d'enregistrement... C'est un peu comme le conseil municipal, dans lequel peu de personnes de la majorité émettent un avis. Tout est décidé en amont et ses membres votent d'une seule voix. Ici en deux heures le conseil est terminé. Dans d'autres communes le débat dure plus longtemps. Un conseil municipal doit être une instance de délibération, en d'autres termes, un temps pour réfléchir, étudier, discuter et véritablement échanger.

Des débats, il y en a eu parfois. Nous avons pu faire changer de point de vue la majorité, comme pour la modification du type de matériaux utilisés pour l'isolation d'une école, ou bien quand nous avons réussi à faire que le stationnement soit gratuit durant la première demi-heure. Ce sont de petites victoires mais elles profitent à toutes et tous et c'est bien là l'essentiel.

En revanche faire entendre que les atteintes à la biodiversité engendrées par la bétonisation intensive sont nuisibles à nos vies est beaucoup plus compliqué. Le « greenwashing » est la signature de la corruption des valeurs. Quelle tristesse !

Autre point important, j'avais demandé en 2024 l'ouverture d'un débat au sujet de la distribution d'eau et suggéré que nous passions en régie publique de l'eau. Ceci est laissé, malheureusement, lettre morte...

De même, en 2023, j'avais exposé une étude de l'INSEE catégorisant notre ville comme ayant des publics très fragiles face à la précarité alimentaire. Que n'avais-je pas dit là... au lieu de prendre en compte avec intérêt cette annonce, il y a eu une forme de déni de la majorité remettant en cause les données de l'INSEE...

Circulez ! Tout va toujours très bien au Plessis.

Je remercie celles et ceux venus assister au conseil municipal ainsi que les personnes le visionnant via internet.

Il me semble avoir porté, par mes interventions, une voix convaincue qu'un autre monde est possible.

RASSEMBLEMENT POUR LE PLESSIS PAS DE TRIBUNE LIBRE



Alain Philippet

Chères Plesséennes et chers Plesséens,

J'ai l'honneur de vous aviser que je ne rédige pas de tribune libre ce mois-ci en raison de la période électorale.

Veuillez accepter mes salutations distinguées.

Alain PHILIPPET, Conseiller Municipal

Pour me contacter : alain.philippet@leplessistrevise.fr

LE RASSEMBLEMENT NATIONAL :
www.rassemblementnational.fr

ENSEMBLE POUR LE PLESSIS DÉCONVENUE



Alexis Maréchal

Chères Plesséennes, chers Plesséens,

Au moment où je vous écris, en ces derniers jours du mois de janvier, il est encore temps de vous souhaiter une très belle année. Que 2026 vous apporte beaucoup de bonheur, une bonne santé et beaucoup de paix et de sérénité dans ce contexte qui nous pousse souvent à l'inquiétude.

Ce début d'année aurait dû nous permettre de nous rencontrer lors de la traditionnelle

cérémonie des vœux de la municipalité. Malheureusement, aucune invitation pour les Plesséens pendant que les maires des communes voisines organisaient de telles festivités. Pourquoi ? Dans le précédent Plessis-Mag, le maire évoque un cadre strict lié à la campagne électorale empêchant de maintenir cette cérémonie. Des règles particulières au Plessis s'appliqueraient-elles ? Ne faut-il pas plutôt y voir un nouveau refus du maire de rencontrer et d'écouter les habitants... et la crainte de quelques critiques ?

Ce mois de janvier a aussi été l'occasion d'un épisode neigeux intense. Le personnel communal a démontré une nouvelle fois tout son dévouement au service des habitants. De jour comme de nuit, les équipes étaient sur le terrain pour faciliter nos déplacements et sécuriser les principaux axes. Qu'ils en soient profondément remerciés.

Cet épisode neigeux a aussi démontré ce que nous dénonçons depuis plusieurs mois. La voirie communale n'est plus entretenue ! En quelques jours, la neige et le verglas ont eu raison des routes fissurées et des trottoirs fragilisés. Résultats : des trous, des trous et encore des trous. Faute d'entretien, préférant dépenser 2,6 M€ pour quelques arbres en centre-ville, le maire laisse une lourde ardoise pour la suite !

Après la neige, les premiers bourgeons feront leur apparition. Partout ? Non pas vraiment. Je vous invite à vous rendre à l'angle des avenues Combault et Gonzalve. Devant un nouveau programme immobilier, vous pourrez y voir deux grands et beaux chênes ... morts. Des chênes accolés au nouvel immeuble. Dans le Plessis Mag de mars 2024, nous avions dénoncé ce désastre écologique. Et pourtant, le maire adjoint en charge du patrimoine, nous avait répliqué, avec son humilité et sa modestie habituelle, qu'il n'y avait aucun risque, que « les arbres étaient protégés » et que nous étions des menteurs (conseil municipal du 27 mars 2024). Les faits sont là : triste réalité et déconvenue.

Jusqu'au bout, nous resterons attentifs à notre commune et à ses habitants,

Bien fidèlement,

Alexis Maréchal

Conseiller municipal

Vice-Président Finances GPSEA



Alain FONTBONNE

01 43 71 52 37
06 14 30 27 93

af.starmiroiterie@gmail.com

MIROITERIE - VITRERIE GÉNÉRALE

Star Miroiterie ★★★★★

- Décorations d'intérieurs Miroirs - Entretien d'immeubles
- Menuiseries aluminium - verrières - véranda - loggias
- Fenêtres aluminium - PVC
- Volets roulants, motorisation
- Double vitrage (thermique et phonique), vitrage anti-effraction
- Bris de glace vitres et miroirs
- Particuliers et professionnels
- Stores à projection

SHOW-ROOM SUR RDV
6, Allée du parc du Plessis



Bosch Car Service

Garage des 3JD
63 Avenue Jean Kiffer
94420 Le Plessis Trevisé

☎ 01 56 86 15 15 **📠 01 56 86 15 16**
jose.maurice.diez@gmail.com

Entretien - Réparation - Carrosserie
Climatisation - Diagnostic toutes marques

Livraison
Plessis
et villes
limitrophes

Mademoiselle Rose

roses, fleurs de saison, compositions florales
et plein de nouveautés

f 01 56 86 59 40 **@**
mademoisellerosefleuriste@gmail.com

mardi au jeudi 9h-12h30/15h30-19h30 - vendredi 9h-12h30/15h30-20h
sans ss interruption 9h-20h - dimanche 9h-13h

Sai Cosmetique

COSMÉTIQUE AFRICAINE
Produits de beauté et accessoires
hommes et femmes

PRODUITS POUR LA MAISON

Ouvert du lundi
au samedi
9h30 - 13h et 14h - 20h30

5, allée des Ambalais
09 56 71 04 69
saicosmetique@hotmail.com

Fermé le dimanche

FERMETURE DU RÉSEAU CUIVRE
AU PLUS TARD en janvier 2027, VOS SERVICES
ADSL OU DE TÉLÉPHONIE FIXE HISTORIQUE
S'ARRÊTENT DANS VOTRE COMMUNE

VOUS ÊTES TOUS CONCERNÉS :
PARTICULIERS, ENTREPRISES, ADMINISTRATIONS

Pour éviter la coupure de vos services, prenez dès maintenant contact avec votre opérateur ou celui de votre choix pour qu'il vous accompagne.

POUR PLUS D'INFORMATIONS
SCANNEZ
CE QR CODE
www.wholetelco.com

GOUVERNEMENT
Liberté
Égalité
Fraternité

**FÉDÉRATION
FRANÇAISE
DES TÉLÉCOMS**

NOVACONSEIL ASSURANCES

Votre courtier en assurances depuis 30 ans

Particuliers
et Entreprises

- HABITATION
- VÉHICULES
- COMPLÉMENTAIRE SANTÉ
- PRÉVOYANCE
- RETRAITE
- DOMMAGE OUVRAGE
- PRÊTS IMMOBILIERS

15 bis, avenue Ardouin
Mardi au vendredi 9h30-12h30 et 14h-18h30
Samedi 9h30 - 13h - cabinetnovaconseil@gmail.com

www.novaconseil.com - 01 45 93 45 45

SERA - EXCELLENCE AUTOMOBILE



Agréé toutes
compagnies d'assurances

Venez découvrir
nos nouveaux
modèles

Réparations mécaniques toutes marques
Carrosserie - tôlerie - peinture
Vente véhicules neufs et occasions

65, av. Maurice Bertheaux - 94420 Le Plessis-Tréville
Tél : 01 45 94 28 29



J.P. POISSON

Tél **06.09.92.17.09**

Tél - Fax **01.75.48.53.76**

www.multiservicesjpp.jimdo.com

Vous manquez de temps
Vous souhaitez être aidés

Electricité - Plomberie - Menuiserie
Jardin - Travaux divers...



LIVRAISON GRATUITE À DOMICILE ET AU BUREAU



1 PIZZA

2 ou 4 pers.

ACHETÉE

la 2^e à - 50 %

2 PIZZAS

2 ou 4 pers.

ACHETÉES

la 3^e offerte

OFFRES 7/7

Non cumulable, à signaler à la commande, sauf vendredi soir, samedi soir & dimanche soir.
Valable sur pizzas de moins de 5 ingrédients.



enfant

new

7,50€

1 PIZZA Base

+ 1 ingrédient au choix

4 TEX MEX

+ 1 portion de frites

+ 1 jus d'orange

+ 1 Kinder

01 45 76 11 12

Ouvert 7/7 de 11 h à 14 h 30 et de 18 h à 22 h 30 • 14, avenue du Général de Gaulle - 94420 Le Plessis-Tréville

Faites connaître
votre entreprise...

PUBLICITÉ DANS LE PLESSIS MAG'
Contactez le service Com'
01 83 90 45 23



Michel ALVES 06 15 95 09 88

Artisan 25 années d'expérience

P.M.G

RÉNOVATION DE BÂTIMENTS
TOUS CORPS D'ÉTAT



- Fenêtres neuves et rénovation
- Volets roulants bubendorff®
- Menuiseries bois, alu, PVC

DEVIS GRATUIT,
FACILITÉS
DE PAIEMENT
AIDES ET
RÉDUCTIONS
FISCALES

9 bis, av du Val Roger
Le Plessis-Tréville

sarlpmg@outlook.com

RCS Créteil 451 242 689

ÉTAT-CIVIL

Bienvenue à

Zeinab DIENE
Joy DIDIERLAURENT LAMOTTE
Adrelle FAHA
Malaika MOHAMED
Lernuel-Noë AGAPII
Mathilde MORAIS
Yaman ZAID
Rachel GAUMAND
Santiago GONZALEZ
Lyana FRESSARD
Aisha MEDNINI
Felix GAMBIER HOFER
Layna TRESIDENT
Téa DARS LADISLAS
Isaiah MPAKA
Ivan MARTINS DOS SANTOS
Luckya AGOI
Summer FOTSO

Toutes nos condoléances aux familles de

Théodora FRÈHIS veuve THOUET
Kheng KEV
Eric NICHELINI
Mireille MARIÉ veuve CHIANG-TING
Françoise LACAZE

Annick VOLTZ veuve LAVAUD
Jocelyne STRASSEL épouse ZAKARIAN
Christiane COURTILLY veuve MALLET
Annick BAZILE
Marie GABRIELLY veuve
MUNIER DE MONTRICHARD
Bernard LAGADEC
Violette BOULAY veuve FUSSNER
Christiane VAN STEEN épouse VANHOVE

Tous nos vœux de bonheur à

Yann MAINGUET et Carole FLEURY
Hervé NZAU MATUFUANA
et Angela KASENGGERA AZIZA
Marc EPRON et Marine LAPIRDO
Marc JUAN et Sabrina COLARD
Thibaud ALEXIS et Estelle POYET

PHARMACIES DE GARDE

Dimanche 1^{er} février

PHARMACIE DU BOUQUET
01 64 43 80 26
82 avenue Charles Rouxel
PONTAULT COMBAULT

Dimanche 8 février

PHARMACIE DES CHÂTELETS
(01 45 76 06 59)
9 rue Edouard Branly 94490
ORMESSON-SUR-MARNE

Dimanche 15 février

PHARMACIE DU MOULIN
(01 45 76 91 81)
C. Commercial du Moulin
Rue d'Amboile
CHENNEVIERES SUR MARNE

Dimanche 22 février

PHARMACIE DES BORDES
(01 45 94 14 06)
2 av. des Bordes
LA QUEUE EN BRIE

Dimanche 1^{er} mars

PHARMACIE DES TERRASSES
(01 49 62 74 29)
46 bis rue du Gal de Gaulle
CHENNEVIERES SUR MARNE

Dimanche 8 mars

PHARMACIE DE LA MAIRIE
(01 45 94 22 57)
19 av. Maréchal Mortier
LA QUEUE EN BRIE

UN NOUVEAU CABINET DE NEUROFEEDBACK

Céline Locussol,
NeuroCoach (Neurofeedback & Neurosciences) vous reçoit dans son nouveau cabinet, installé désormais au 6, allée Louis Daubenton. Elle propose des séances d'entraînement cérébral pouvant contribuer à l'amélioration de troubles physiques, cognitifs et émotionnels.
Infos : neurofeedback94.fr
06 32 97 67 58

N° D'URGENCE

Gratuits 7 jours/7-24h / 24h



SAMU



Police
Gendarmerie



Pompiers



Urgences
européennes



Urgences
sociales



0 800 47 33 33



09 69 360 400



09 72 675 094



01 41 94 30 00

N° D'ÉCOUTE ET D'ORIENTATION



Violences femmes info 3919



Enfance en danger 119



Violences personnes âgées
et handicapées 3977



Harcèlement scolaire 3020



Sida info service 0 800 840 800

Alcool info service 0 980 980 930

Violences numériques 3018

CAF 3230

CPAM 3646

Pôle Emploi 3949

Conseil Départemental

du Val-de-Marne 3994

Allo service public 3949

FAMILLE – PARENTALITÉ

ESPACE G. POINSO-CHAPUIS -
12 av de l'Eden

• Relais Petite Enfance
01.83.90.45.71

PROTECTION MATERNELLE ET INFANTILE (PMI)

Résidence des Chênes - 14 av
du G^l Leclerc 01.83.90.45.77

SAMI (APPELEZ LE 15 AU PRÉALABLE)

- 24 rue Henri Dunant
94 370 SUCY-EN-BRIE
- 164 av du Général de Gaulle
94500 CHAMPIGNY
- 2 rue des Pères Camilliens

30 • Le Plessis Mag'

(à l'entrée de l'hôpital
Saint-Camille)
94 360 BRY-SUR-MARNE

CENTRE COMMUNAL D'ACTION SOCIALE

Espace Georges Roussillon
22 av du Général de Gaulle
01.83.90.45.80

MISSION LOCALE - POINT INFORMATION JEUNESSE (PIJ)

41 avenue du Général de
Gaulle 01.45.76.64.69

ESPACE DÉPARTEMENTAL DES SOLIDARITÉS (EDS)

46 avenue du Général de
Gaulle 01.56.71.48.00

ESPACE AUTONOMIE

4, avenue Danielle Casanova
94500 CHAMPIGNY
01.56.71.44.70

CONSEILS JURIDIQUES

ESPACE GEORGES ROUSSILLON
22 av. du Général de Gaulle
Prise de RDV en ligne et sur
démarches. leplessismag.fr
• Avocat conseil • Conciliateur
de justice

MAISON DE LA JUSTICE ET DU DROIT

15 rue Albert Thomas - 94500
CHAMPIGNY 01.45.16.18.60

• Avocats
• Droit de la consommation,
de la famille, du travail...
• Écrivain public

AGENCE DÉPARTEMENTALE INFORMATION LOGEMENT (ADIL 94)

48 av Pierre Brossolette - 94000
CRÉTEIL 01.48.98.03.48

GESTION DES DÉCHETS MÉNAGERS

GRAND PARIS SUD EST AVENIR
EUROPARC 14 rue le Corbusier
94046 CRETEIL cedex
01.41.94.30.00



Gaz Fluides Energies

Entretien - Installation - Dépannage

Contrat Entretien Chaudière Gaz

au lieu de ~~169 €~~ **149 €*** TTC uniquement la 1ère année

 **Contrat d'entretien**

 **Urgences Gaz**

 **Dépannages**

 **Chaudière Gaz**

 **Installation**

 **Désembouage**

 **Plomberie**

 **Pompe à chaleur**

09 81 36 73 83

gazfluides@gmail.com

30 Avenue Jeanne - 94430 Chennevières-sur-Marne







gaz-fluides-energies.com



MAISON & SERVICES
entretien du domicile

En 2026, je me ménage
en faisant appel à **Maison & Services !**

Frais de gestion OFFERTS**

50% CASH D'IMMEDIAT

MAISON ET SERVICES LE PLESSIS-TRÉVISE
3 Allée des Ambalais - 94420 LE PLESSIS-TRÉVISE
09 73 89 61 70
RCS CRÉTEIL 909 051 997 - Décl. SAP909051997

DESTOCKAGE DE GRANDES MARQUES

DS MARQUES

Prêt-à-porter
Chaussures
Accessoires

Lingerie
Maroquinerie
Parfums

06 59 42 29 14
06 05 69 57 35
Dsmarques
ds.marques94420

27, av. de Gaulle

GUINOT
INSTITUT • PARIS

14-18 avenue du général de Gaulle
94420 LE PLESSIS TRÉVISE
01.45.76.26.43
Du Mardi au Vendredi 10h - 19H30
Samedi 9h - 19h

L'excellence beauté au Plessis

L'institut Guinot vous invite à découvrir une **équipe soigneusement renouvelée**, dont Maiwenn présente depuis plus de 2 ans, pour vous offrir une expérience de soin raffinée, alliant **savoir faire, écoute et bien-être**.

A l'occasion de ce renouveau, une **offre privilège** est proposée aux habitants du Plessis

Bénéficiez lors de votre visite
-5€* sur votre épilation
-10€* sur votre soin du visage ET votre soin du corps



VISAGE
HYDRATATION-ECLAT-ANTI-ÂGE



CORPS
HYDRATATION-MINCEUR-BIEN-ETRE

*Offre non cumulable avec d'autres opérations en cours. valable jusqu'au 30 mars 2026
valable 1 seule fois

RÊVES DE LIT
LE CONFORT DE VOS NUITS

PRIX DE LANCEMENT
1590 €

MATELAS 140
EN 17 CM
D'ÉPAISSEUR

NOUVEAU
CANAPÉ LIT
GAIN DE PLACE
(GRAND CHOIX DE TISSU)

01 45 76 31 82

www.revesdelit.fr
OUVERT
Mardi > Samedi
10h > 12h et 14h30 > 19h

1 à 3 av. André Rouy angle
2 rue des Mousquetaires
94420 Le Plessis-Tréville



**NOUS CONSOMMONS
CHEZ NOS
COMMERÇANTS
ET ARTISANS
LOCAUX**



**SOUTENEZ
LE COMMERCE
LOCAL !**




CASABOX
LOCATION DE STOCKAGE
La Solution pour
Particuliers et Professionnels
ZA de Ponroy 3 allée Louis Blériot 94420 LE PLESSIS-TREVISSE

NOUVEAUTÉ !

2 EMPLACEMENTS
POUR GRAND VOLUME

casabox-le-plessis-trevisse-94.fr

casabox94@gmail.com

NOUS SOMMES À VOTRE ÉCOUTE

07 71 07 20 90

**BOX
INDIVIDUELS
SÉCURISÉS**



MANOLYS
IMMOBILIER

Une équipe, votre patrimoine, notre métier

4 allée des Ambalais - 94420 Le Plessis-Tréville
☎ 01 45 90 52 52



Syndic - Gestion Locative - Location